



Memorandum 2012-4

Nulmeting recidive ASP, LEMA en EMG

Achtergrondkenmerken en strafrechtelijke recidive van personen uit de doelgroep van drie verkeersgedragsmaatregelen

M. Blom

Memorandum

De reeks Memorandum omvat de rapporten van onderzoek dat door en in opdracht van het WODC is verricht.

Opname in de reeks betekent niet dat de inhoud van de rapporten het standpunt van de Minister van Veiligheid en Justitie weergeeft.

Inhoud

1 Inleiding — 5

2 Methode — 7

2.1 Formatie van vergelijkingsgroepen — 7

2.1.1 ASP — 7

2.1.2 LEMA — 8

2.1.3 EMG — 9

2.2 Het verwerken van justitiële gegevens — 9

2.3 Operationalisering van recidive — 10

2.4 Analyse — 11

3 Resultaten — 13

3.1 ASP — 13

3.2 LEMA — 15

3.3 EMG — 17

4 Conclusie — 21

Literatuur — 23

Bijlagen

1 Samenstelling begeleidingscommissie — 25

2 Recidivecijfers ASP-vergelijkingsgroep — 27

3 Recidivecijfers LEMA-vergelijkingsgroep — 29

4 Recidivecijfers EMG-vergelijkingsgroep — 31

1 Inleiding

Ongeveer één op de vijf dodelijke verkeersongevallen wordt veroorzaakt door mensen die rijden onder invloed van alcohol en/of drugs. Vooral jonge mannen en zware drinkers zijn betrokken bij deze ongevallen. Iemand die onder invloed rijdt en wordt aangehouden kan een geldboete, een gevangenisstraf of een rijontzegging krijgen. Ook kan een zogenaamde 'vorderingsprocedure' worden gestart. De politie informeert het Centraal Bureau Rijvaardigheidsbewijzen (CBR), die een onderzoek op kan leggen. Als uit dit onderzoek blijkt dat de persoon niet rijvaardig of rijgeschikt is, wordt het rijbewijs ongeldig verklaard. Een andere mogelijkheid is dat betrokkene een cursus moet volgen. In oktober 2008 zijn er twee nieuwe educatieve verkeersmaatregelen geïntroduceerd: de Lichte Educatieve Maatregel Alcohol en verkeer (LEMA) en de Educatieve Maatregel Gedrag en verkeer (EMG). Daarnaast werd in december 2011 het Alcoholslotprogramma ingevoerd (ASP).

De LEMA wordt opgelegd aan bestuurders die met te veel alcohol op aan het verkeer hebben deelgenomen. In eerste instantie was de LEMA alleen bedoeld voor beginnende bestuurders (automobilisten die nog geen vijf jaar hun rijbewijs hebben). Sinds december 2011 kunnen ook ervaren bestuurders een LEMA krijgen. Het doel van de LEMA is deelnemers te leren om alcohol en verkeer van elkaar te scheiden. Het is een cursus van twee dagdelen over de risico's van alcoholgebruik in het verkeer en de invloed van alcohol op het lichaam en het rijgedrag.

Ook het ASP is bedoeld voor bestuurders die zijn aangehouden met te veel alcohol in het bloed. Het is echter een veel zwaardere maatregel dan de LEMA. Tijdens het programma – dat ten minste twee jaar duurt – krijgen deelnemers in hun auto een alcoholslot ingebouwd. De bestuurder moet voor het starten blazen. Het slot meet vervolgens de hoeveelheid alcohol in de adem en zorgt ervoor dat de auto niet start als de bestuurder te veel heeft gedronken. Daarnaast volgen ASP-deelnemers een verplicht begeleidingsprogramma, dat bestaat uit een aantal groepsessies. Net als bij de LEMA is het doel van het programma dat deelnemers leren een scheiding te maken tussen het gebruik van alcohol en het besturen van een motorrijtuig. Ook krijgen de deelnemers adviezen over hoe ze hun drankprobleem kunnen aanpakken. De EMG is een educatieve maatregel die kan worden opgelegd aan bestuurders die zijn aangehouden voor gevaarlijk of risicovol rijgedrag. Voorbeelden daarvan zijn bumperkleven, afsnijden, snelheidsovertredingen, op de vluchtstrook rijden en het negeren van rood licht. De cursus bestaat uit een individueel voorgesprek en drie cursusdagen, waarin de deelnemers leren op een veilige manier deel te nemen aan het verkeer.

De Dienst Verkeer en Scheepvaart heeft, namens het ministerie van Infrastructuur en Milieu, aan het WODC gevraagd de strafrechtelijke recidive van de ASP-, LEMA¹- en EMG-deelnemers te monitoren. De komende jaren worden de deelnemers gevolgd en zal het WODC jaarlijks verslag uitbrengen over de recidive onder de deelnemers. Het eindrapport wordt in 2018 verwacht. Voorafgaand aan de recidivemeting onder de deelnemers vindt een 'nulmeting' van de recidive plaats onder personen die vergelijkbaar zijn met de kandidaat-deelnemers aan de drie verkeersgedragsmaatregelen. Op deze wijze wordt voor elke groep de *base rate* vastgesteld: het normale recidiveniveau waartegen in een later stadium de recidive van de feitelijke deelnemers kan worden afgezet. Zo kan worden gezien of en in welke mate de recidive in de respectievelijke doelgroepen is gedaald.

¹ Op verzoek van de aanvrager van het onderzoek is de recidivemeting onder LEMA-deelnemers beperkt tot beginnende bestuurders.

In deze rapportage worden de cijfers van de nulmeting gepresenteerd. De volgende onderzoeksvragen worden beantwoord:

- 1 Wat zijn achtergrondkenmerken van personen in de vergelijkingsgroep voor het ASP, de LEMA en de EMG en welke ontwikkelingen hebben zich in deze achtergronden voorgedaan in de periode 2002-2006?
- 2 Wat is het recidivebeeld van personen in de vergelijkingsgroepen voor het ASP, de LEMA en de EMG?

Na een beschrijving van de gehanteerde methode in hoofdstuk 2, bespreken we in hoofdstuk 3 de uitkomsten van het onderzoek. In hoofdstuk 4 sluiten we af met een conclusie.

2 Methode

Het onderzoek is uitgevoerd volgens de standaardwerkwijze van de WODC-Recidivemonitor. Een beschrijving van deze werkwijze is te vinden in een brochure (Wartna, Blom & Tollenaar, 2011) die verkrijgbaar is via de website van het WODC (www.wodc.nl/recidivemonitor). Ook de publicatie 'Geregistreeerde verkeerscriminaliteit in kaart' (Blom, Bregman & Wartna, 2011) bevat veel relevante achtergrondinformatie.

2.1 Formatie van vergelijkingsgroepen

Om de effectiviteit van een interventie vast te stellen wordt vaak gewerkt met een controle- of vergelijkingsgroep. De controlegroep dient duidelijk te maken hoe hoog de recidive zou zijn geweest als geen interventie had plaatsgevonden. In de controlegroep worden personen opgenomen die vergelijkbaar zijn met de deelnemers van de onderzochte interventie. Er zijn grofweg twee methoden om een parallelle controlegroep te formeren: door *random toewijzing* van personen aan de experimentele en de controleconditie en door *matching* van de deelnemers aan kandidaten uit een vergelijkingsgroep op zoveel mogelijk relevant geachte kenmerken. Dit laatste kan voorafgaand aan de uitvoering van de interventie plaatsvinden of nadat de interventie is uitgevoerd.

Omdat de maatregelen die in dit onderzoek centraal staan landelijk werden ingevoerd en vanaf dat moment iedereen die in aanmerking komt een ASP, een LEMA of een EMG opgelegd kan krijgen, is het niet mogelijk om parallelle vergelijkingsgroepen te formeren volgens één van de bovengenoemde methoden. Om die reden zullen de vergelijkingsgroepen in dit onderzoek bestaan uit personen die vóór de invoering van de betreffende maatregelen binnen hun bereik vielen. Een dergelijk *separate pre-post samples* design wordt vaker gehanteerd bij evaluatieonderzoek in het geval van landelijke invoering van interventies.

2.1.1 ASP

Het alcoholslotprogramma is bedoeld voor bestuurders die met te veel alcohol op aan het verkeer hebben deelgenomen. Het alcoholslotprogramma kan worden opgelegd aan ervaren bestuurders die worden aangehouden met een bloedalcoholgehalte tussen 1,3 en 1,8 promille. Automobilisten die nog geen vijf jaar hun rijbewijs hebben, zogenaamde 'beginnende bestuurders', krijgen het alcoholslot opgelegd als zij worden aangehouden met een promillage tussen 1,0 en 1,8. Voor recidivisten – personen die al eerder werden aangehouden wegens het rijden onder invloed – gelden strengere criteria. De vergelijkingsgroep voor het ASP is geselecteerd door het CBR, dat de uitvoering van de educatieve maatregelen verzorgt. De ASP-vergelijkingsgroep heeft betrekking op bestuurders van motorrijtuigen van wie in de periode 2002-2006 een zaak bij het CBR werd aangemeld wegens het rijden onder invloed van alcohol met een bepaald bloedalcoholgehalte (bag), namelijk:

- first offenders met een bag van 1,0-1,8‰;
- recidivisten met een bag van 1,0-1,8‰ (eerdere overtreding 0,5-1,0‰);
- recidivisten met een bag van 0,5-1,8‰ (eerdere overtreding 0,8-1,3‰).

Het betreft personen die in de periode 2002-2006 bij het CBR aangemeld werden voor een Educatieve Maatregel Alcohol en Verkeer (EMA) of een onderzoek naar de rijvaardigheid of -geschiktheid. De personen zijn zoveel mogelijk zo geselecteerd

dat – als het ASP al ingevoerd zou zijn – zij een ASP zouden hebben gekregen voor de door hen begane overtreding.

Omdat het CBR geen onderscheid kon maken tussen beginnende en ervaren bestuurders – op wie andere promillages van toepassing zijn – is de vergelijkingsgroep voor het ASP iets ruimer gedefinieerd dan de deelnemersgroep. Een deel van de beginnende bestuurders met relatief hoge alcoholpromillages in het bloed is ten onrechte opgenomen in de vergelijkingsgroep: hun alcoholpromillage is dermate hoog dat ze niet onder het bereik van het ASP vallen. Het tegenovergestelde geldt voor een deel van de ervaren bestuurders: hun alcoholpromillage is dermate laag dat zij niet onder het bereik van het ASP vallen en dus eigenlijk niet in de vergelijkingsgroep thuishoren.

De keuze voor de periode 2002-2006 hangt samen met de invoering van de LEMA en de EMG in 2008. De onderzoeksperiode is zo gekozen dat deze voor alle drie de maatregelen vóór de invoering daarvan valt. Op die manier kan de recidive van personen die geen educatieve maatregel kregen maar een andersoortige sanctie, worden vergeleken met de recidive van personen die een educatieve maatregel kregen voor de door hen begane overtreding.

2.1.2 LEMA

De LEMA is bedoeld voor (beginnende en ervaren) bestuurders die met te veel alcohol op aan het verkeer hebben deelgenomen. De LEMA-vergelijkingsgroep is samengesteld door het Centraal Justitieel Incassobureau (CJIB) dat onder andere verantwoordelijk is voor de inning van Mulderbeschikkingen, transacties, strafbeschikkingen en boetevonnissen. De LEMA-vergelijkingsgroep heeft betrekking op beginnende bestuurders van motorvoertuigen van wie in de periode 2002-2006 een zaak bij het CJIB werd aangemeld wegens het rijden onder invloed van alcohol met een promillage tussen de 0,5 en 0,8‰ en bij wie in de afgelopen vijf jaar niet eerder een bag van meer dan 0,5‰ geconstateerd is.

De personen zijn zoveel mogelijk zo geselecteerd dat – als de LEMA al ingevoerd zou zijn – zij een LEMA zouden hebben gekregen voor de door hen begane overtreding.

De LEMA kan worden opgelegd aan beginnende bestuurders, dat wil zeggen aan personen die minder dan vijf jaar geleden hun rijbewijs hebben behaald. Omdat het onderscheid tussen beginnende en ervaren bestuurders door de wetgever pas sinds 2006 gemaakt wordt is de groep beginnende bestuurders van vóór 2006 een benadering. Geselecteerd zijn personen die – ervan uitgaande dat de meeste mensen binnen één jaar hun rijbewijs behalen – maximaal 23 jaar oud waren bij het plegen van het delict. Het nadeel van deze methode is dat personen die ouder waren dan 23 jaar, maar die minder dan vijf jaar hun rijbewijs hadden, hierdoor ten onrechte buiten de onderzoeksgroep vallen. Vanaf 2006 wordt in de registratie expliciet een onderscheid gemaakt tussen beginnende en ervaren bestuurders. Vanaf 2006 is de groep beginnende bestuurders dus veel beter aan te wijzen en blijkt dat ook van de personen van 24 jaar of ouder een aanzienlijk deel nog een beginnende bestuurder is.

Omwille van de vergelijkbaarheid met de cohorten 2002-2005, heeft cohort 2006 van de LEMA-vergelijkingsgroep in deze rapportage alleen betrekking op personen die 23 jaar of jonger waren toen zij het delict pleegden.

De LEMA is bedoeld voor bestuurders van motorrijtuigen. Motorrijtuigen zijn voertuigen voorzien van een motor bestemd om anders dan langs rails te worden voortbewogen. Voorbeelden van motorrijtuigen zijn auto's, motoren, bussen, vrachtwagens, bromfietsen, snorfietsen en trekkers. De LEMA-vergelijkingsgroep heeft alleen betrekking op bestuurders van motorvoertuigen. Dat zijn alle motorrijtuigen

behalve bromfietsen, fietsen met trapondersteuning en gehandicaptenvoertuigen. Dit betekent dat bromfietsen en dergelijke niet in de LEMA-vergelijkingsgroep vertegenwoordigd zijn.

2.1.3 EMG

De EMG is een educatieve maatregel, bedoeld voor bestuurders die zich schuldig hebben gemaakt aan gevaarlijk rijgedrag in het verkeer. De EMG kan opgelegd worden voor een breed scala aan gedragingen. Op het moment dat de vergelijkingsgroep geselecteerd werd, was nog niet duidelijk voor welke gedragingen de EMG feitelijk opgelegd zou gaan worden. Uit een eerste inhoudelijke en procedurele evaluatie van de EMG (Nägele, Vissers & Reurich, 2010) blijkt dat veel van de gedragingen snelheidsovertredingen zijn. Het gaat dan om snelheidsovertredingen van meer dan 50 km/u binnen de bebouwde kom of van meer dan 30 km/u bij wegwerkzaamheden binnen de bebouwde kom. De EMG-vergelijkingsgroep is samengesteld door het CJIB en heeft betrekking op personen van wie in de periode 2002-2006 een zaak werd aangemeld wegens het overschrijden van de maximumsnelheid. Het gaat om overschrijdingen van meer dan 50 km/u binnen de bebouwde kom of van meer dan 30 km/u bij wegwerkzaamheden binnen de bebouwde kom. Een extra voorwaarde is dat een persoon in de afgelopen vijf jaar niet meer dan één keer eerder een van de twee bovengenoemde snelheidsovertredingen heeft begaan.

De personen zijn zo veel mogelijk zo geselecteerd dat – als de EMG al ingevoerd zou zijn – zij een EMG zouden hebben gekregen voor de door hen begane overtreding. De vergelijking blijft echter beperkt tot snelheidsovertreders. Personen die anderzootige delicten pleegden waarvoor een EMG opgelegd zou kunnen worden, zijn niet in de vergelijkingsgroep vertegenwoordigd.

Hetzelfde geldt voor bestuurders van bromfietsen en dergelijke. De vergelijkingsgroep heeft betrekking op bestuurders van motorvoertuigen. Dat zijn alle voertuigen voorzien van een motor bestemd om anders dan langs rails te worden voortbewogen, behalve bromfietsen, fietsen met trapondersteuning en gehandicaptenvoertuigen. Dit betekent dat bromfietsen en dergelijke niet in de EMG-vergelijkingsgroep vertegenwoordigd zijn.²

2.2 Het verwerken van justitiële gegevens

De gegevens voor het recidiveonderzoek zijn afkomstig uit de Onderzoeks- en Beleidsdatabase Justitiële Documentatie (OBJD). Dit is een gepseudonimiseerde versie van het JDS, het wettelijke documentatiesysteem voor onder meer afdoeningen van strafzaken. Het gebruik van de OBJD impliceert dat alleen de criminaliteit die onder de aandacht komt van het Openbaar Ministerie (OM), in kaart wordt gebracht. Delicten die niet worden opgespoord, blijven buiten beschouwing. Daarnaast komen niet alle strafbare feiten voor registratie in de OBJD aanmerking. Zeker als het gaat om verkeerscriminaliteit, blijft een belangrijk deel van de delicten buiten beschouwing. Veel lichte verkeersovertredingen kunnen met de invoering van de Wet Mulder zilver bestuursrechtelijk worden afgehandeld en worden niet in de OBJD geregistreerd. Hetzelfde geldt voor delicten die zijn opgenomen in een Algemene Plaatselijke Verordening, zoals fout parkeren. Voor delicten die strafrechtelijk worden afgedaan is bepaald dat alle misdrijven geregistreerd dienen te worden. Overtredingen worden

² Een eerste analyse van de EMG-deelnemers in 2010 laat zien dat het aandeel bestuurders van een bromfietsen en dergelijke in deze groep gering is (ongeveer 2%).

ook opgenomen, behalve als een financiële sanctie wordt opgelegd van minder dan € 100 of als de zaak door de officier van justitie wordt geseponeerd.

Samenvattend, kan op basis van de OBJD dus alleen een beeld worden gegeven van het relatief zware segment van de geregistreerde verkeerscriminaliteit.

De OBJD-gegevens voor het onderzoek zijn in de zomer van 2011 opgevraagd. Het onderzoek heeft betrekking op personen met een zaak in periode 2002-2006. Dit betekent dat personen minimaal 4½ jaar (cohort 2006) en maximaal 9½ jaar (cohort 2002) gevolgd konden worden om te kijken of er sprake was van recidive.

2.3 Operationalisering van recidive

Binnen de WODC-Recidivemonitor wordt recidive gedefinieerd als het voorkomen van een nieuwe registratie in de OBJD. We spreken daarom van een 'nieuwe (straf-) zaak' of een 'nieuw (justitie)contact'. Voordat de recidive wordt vastgesteld wordt voor iedere persoon een zogenaamde 'uitgangszaak' aangewezen. Dit is de strafzaak naar aanleiding waarvan iemand in één van de vergelijkingsgroepen is opgenomen. Voor de ASP- en de LEMA-vergelijkingsgroep gaat het om een strafzaak wegens het rijden onder invloed van alcohol, voor de EMG-vergelijkingsgroep betreft het een ernstige³ snelheidsovertreding.

Het startpunt van de observatieperiode, het tijdvak voor het meten van de recidive, is voor de ASP-vergelijkingsgroep de datum waarop de zaak werd aangemeld bij het CBR. Voor de LEMA- en de EMG-vergelijkingsgroep is dit de datum waarop de zaak bij het CJIB geregistreerd werd. Er is sprake van recidive als er na die tijd een nieuw delict in de OBJD geregistreerd wordt. Het eindpunt van de observatieperiode is de pleegdatum van het recidivedelict.

Bij het vaststellen van de recidive worden verschillende criteria gehanteerd, namelijk algemene, speciale en specifieke recidive (zie tabel 1). Er is sprake van 'algemene recidive' als iemand een nieuwe strafzaak heeft wegens enig delict. Dit kan een verkeersmisdrijf zijn, zoals rijden onder invloed, maar ook een andersoortig misdrijf, zoals diefstal of mishandeling. Ook nieuwe (in de OBJD geregistreerde) verkeersovertredingen tellen mee.⁴

Het volgende criterium dat we onderscheiden is de zogenaamde 'speciale recidive'. Volgens dit criterium is sprake van recidive als iemand opnieuw wegens een verkeersdelict met justitie in aanraking komt. Andersoortige delicten, zoals vermogens- of geweldsdelicten, worden *niet* geteld als speciale recidive.

Er is sprake van zogenaamde 'specifieke recidive' als iemand een nieuw justitiecontact heeft naar aanleiding van eenzelfde delict als in de uitgangszaak. Voor de ASP- en de LEMA-vergelijkingsgroep heeft specifieke recidive betrekking op het opnieuw rijden onder invloed. Daarbij kan geen onderscheid worden gemaakt naar het gemeten alcoholpromillage. Voor de EMG-vergelijkingsgroep heeft specifieke recidive betrekking op het opnieuw plegen van één van de volgende delicten: snelheidsovertredingen van meer dan 30 km/u (of meer dan 40 km/u op de autosnelweg), het vertonen van hinderlijk of gevaarlijk gedrag op de weg (artikel 5 Wegenverkeerswet 1994) en bumperkleven. We noemen dit ook wel 'EMG-waardige' delicten. Ook voor

³ Snelheidsovertredingen waarbij de maximumsnelheid met meer dan 30 km/u wordt overschreden of – op de autosnelweg – met meer dan 40 km/u.

⁴ Doorgaans hanteren we binnen de WODC-Recidivemonitor een iets engere definitie van algemene recidive, waarbij alleen nieuwe misdrijven geteld worden en (verkeers)overtredingen buiten beschouwing blijven (Wartna et al., 2011). Omdat een groot deel van de verkeersdelicten overtredingen zijn, wordt in deze studie afgeweken van de standaarddefinitie en worden verkeersovertredingen ook in het onderzoek betrokken (zie ook Blom, Bregman & Wartna, 2011).

deze delicten geldt dat geen onderscheid kan worden gemaakt naar bijvoorbeeld de mate van overschrijding van de maximum toegestane snelheid.

Tabel 1 Recidivecriteria

criterium	Omschrijving
Algemene recidive	Nieuwe, geldige* justitiecontacten naar aanleiding van een misdrijf of een verkeersovertreding, ongeacht de aard van de gepleegde delicten.
Speciale recidive	Nieuwe, geldige* justitiecontacten naar aanleiding van een verkeersdelict.
Specifieke recidive	Nieuwe, geldige* justitiecontacten naar aanleiding het van: – het rijden onder invloed (ASP- en LEMA-vergelijkingsgroep); – een ernstige snelheidsovertreding, het vertonen van hinderlijk of gevaarlijk gedrag op de weg of bumperkleven (EMG-vergelijkingsgroep).

* Zaken die zijn afgedaan door het OM (exclusief technische sepots⁵), zaken die zijn geëindigd in een schuldigverklaring door de rechter en zaken die nog niet onherroepelijk zijn afgedaan.

2.4 Analyse

In deze rapportage wordt ingegaan op de zogenaamde 'prevalentie' van recidive. De prevalentie wordt uitgedrukt in termen van het percentage personen dat in de periode na de uitgangszaak één of meer nieuwe justitiecontacten heeft opgebouwd. De percentages worden berekend met behulp van survivalanalyse. Met deze techniek kunnen we de prevalentie over verschillende observatieperiodes in kaart brengen. Dus niet alleen binnen bijvoorbeeld 1 of 2 jaar, maar tot maximaal 9 jaar na de uitgangszaak. Een introductie van de techniek is te vinden in SPSS Advanced Statistics 20 (IBM Corporation, 2011).

Naast de prevalentie kunnen ook andere facetten van recidive onderscheiden worden, zoals de frequentie van recidive (het gemiddelde aantal nieuwe justitiecontacten per recidivist) en de totale omvang van de recidive (het aantal nieuwe justitiecontacten per 100 daders). In bijlage 2, 3 en 4 zijn cijfers met betrekking tot de frequentie en de omvang van de recidive in respectievelijk de ASP-, de LEMA- en de EMG-vergelijkingsgroep opgenomen.

⁵ Beslissing van het OM, waarbij het afziet van vervolging van een strafbaar feit omdat het van mening is dat vervolging niet tot een veroordeling zal leiden.

3 Resultaten

In dit hoofdstuk wordt ingegaan op achtergrondkenmerken en de strafrechtelijke recidive van personen in de vergelijkingsgroepen van achtereenvolgens het ASP, de LEMA en de EMG. Het beeld van de achtergronden is vrij summier en heeft alleen betrekking op de kenmerken die in de OBJD geregistreerd worden. Dit betreft sekse, geboorteland, de leeftijd ten tijde van het uitgangsdeldict, de leeftijd waarop iemand voor het eerst met justitie in aanraking kwam en de omvang van het strafrechtelijke verleden.

Na een beschrijving van de achtergrondkenmerken wordt een beeld geschetst van de recidive in de desbetreffende groep. Hierbij wordt een onderscheid gemaakt tussen algemene, speciale en specifieke recidive (zie tabel 1). In de hoofdtekst wordt alleen ingegaan op de 2-jarige recidive.⁶ In bijlage 2 (ASP-vergelijkingsgroep), bijlage 3 (LEMA-vergelijkingsgroep) en bijlage 4 (EMG-vergelijkingsgroep) is de recidive ook voor andere observatieperioden terug te vinden.

3.1 ASP

In tabel 2 zijn de achtergrondkenmerken van personen in de ASP-vergelijkingsgroep weergegeven. Negen op de tien personen in de ASP-vergelijkingsgroep zijn mannen (90,3% in 2006). Meer dan 80% van de personen is in Nederland geboren. De meeste personen in de ASP-vergelijkingsgroep in 2006 zijn 30-39 jaar. Van hen is 21 % is jonger dan 25 jaar en 16% 50 jaar of ouder. Kijken we naar de cohorten 2002-2006 dan is te zien dat het aandeel jongvolwassenen iets is toegenomen (van 14,3% in 2002 tot 20,8% in 2006).

Ruim 80% van de personen in de ASP-vergelijkingsgroep kwam al eerder met justitie in aanraking. Ruim 70% heeft (een of meer) eerdere verkeersdelicten op zijn/haar naam staan. Meer dan de helft van de personen is al eerder vervolgd wegens het rijden onder invloed.

⁶ Eerder recidiveonderzoek wijst uit dat de recidive in de eerste twee jaar na de uitgangzaak snel toeneemt. Naarmate er meer tijd is verstreken sinds de uitgangzaak neemt de recidive steeds minder sterk toe. De tweejarige recidive geeft een goede indicatie van de recidive op de middellange en lange termijn.

Tabel 2 Achtergrondkenmerken van de ASP-vergelijkingsgroep in de periode 2002-2006, in %*

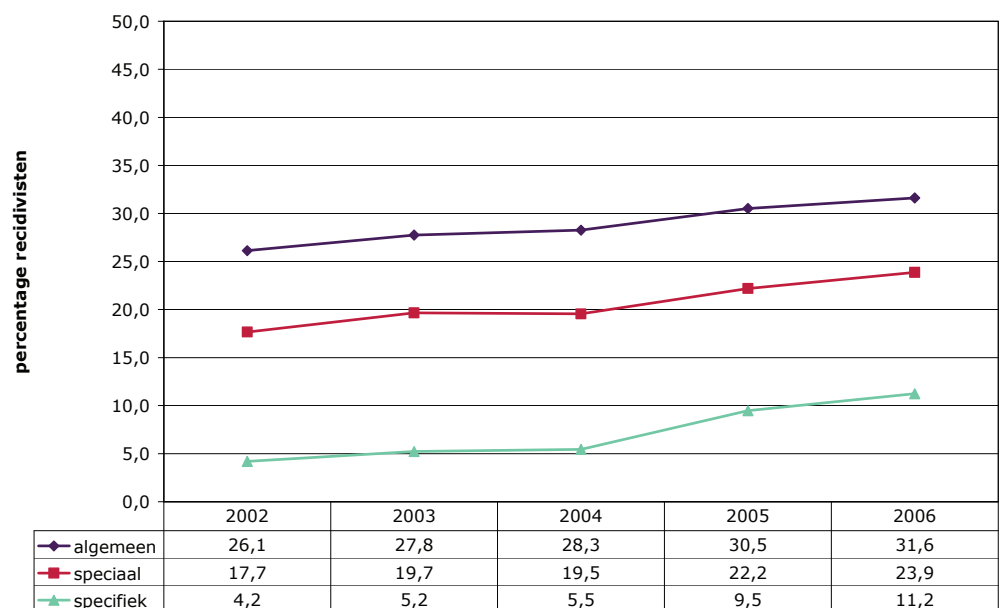
	2002 n=5.713	2003 n=6.821	2004 n=7.664	2005 n=8.164	2006 n=7.022
Sekse					
man	91,2	90,6	90,5	90,3	90,3
vrouw	8,8	9,4	9,4	9,4	9,7
Geboorteland					
Nederland	83,0	81,9	82,4	82,8	82,0
overige westerse landen	2,3	2,6	2,2	2,2	1,9
Marokko	1,4	1,6	1,7	1,8	1,8
Turkije	3,4	3,9	3,9	3,5	3,6
Suriname	2,9	3,0	3,2	3,0	2,6
Nederlandse Antillen/Aruba	4,0	4,0	3,7	3,7	4,1
overige niet-westerse landen	2,9	3,1	3,0	3,0	4,0
Leeftijd					
jonger dan 25 jaar	14,3	16,9	18,2	20,9	20,8
25-29 jaar	15,1	13,2	14,5	13,8	15,5
30-39 jaar	29,8	30,3	28,5	27,5	26,3
40-49 jaar	23,0	21,6	21,7	20,9	21,2
50 jaar of ouder	17,7	18,0	17,1	16,9	16,2
Leeftijd 1e strafzaak					
jonger dan 18 jaar	16,9	16,8	17,9	19,0	19,0
18-24 jaar	33,9	35,0	36,4	36,8	38,1
25-29 jaar	13,6	14,4	13,9	13,4	14,0
30-39 jaar	18,4	17,5	16,6	17,0	15,0
40-49 jaar	10,9	9,7	9,2	8,5	8,5
50 jaar of ouder	6,2	6,7	6,0	5,4	5,4
Eerdere strafzaken					
geen eerdere zaken	20,6	19,6	19,3	18,6	18,8
1-2 eerdere zaken	32,4	32,4	32,3	32,7	32,6
3-4 eerdere zaken	17,9	18,4	18,5	18,1	18,3
5 of meer eerdere zaken	29,1	29,6	29,9	30,5	30,3
Eerdere verkeerszaken					
geen eerdere zaken	28,5	27,9	27,4	27,4	28,0
1-2 eerdere zaken	39,0	38,7	39,0	39,2	38,6
3-4 eerdere zaken	16,8	16,7	17,0	16,1	16,8
5 of meer eerdere zaken	15,7	16,6	16,6	17,3	16,6
Eerdere zaken rijden onder invloed					
geen eerdere zaken	43,1	42,6	42,9	42,7	43,4
1 of meer eerdere zaken	56,9	57,4	57,1	57,3	56,6

* In verband met onbekende waarden, tellen de kolompercentages niet altijd op tot 100%.

In figuur 1 is weergegeven hoeveel procent van de personen in de ASP-vergelijkingsgroep binnen twee jaar opnieuw met justitie in aanraking komt. De recidive is berekend vanaf het moment dat hun zaak bij het CBR werd aangemeld (ergens in de periode 2002 tot en met 2006). Elke persoon werd gedurende twee jaar gevolgd om te kijken of er sprake was van recidive. Daarbij onderscheiden we algemene recidive (alle nieuwe misdrijven en verkeersovertredingen worden als recidivedelicten geteld), speciale recidive (alleen nieuwe verkeersdelicten worden meegeteld) en specifieke recidive (alleen het opnieuw rijden onder invloed). Zie ook paragraaf 2.3.

31,6% Van de personen in de ASP-vergelijkingsgroep in 2006 komt binnen twee jaar opnieuw met justitie in aanraking. 23,9% van de personen in 2006 had binnen twee jaar een nieuw justitiecontact vanwege een verkeersdelict (speciale recidive). Het percentage personen dat opnieuw wordt geregistreerd wegens het rijden onder invloed (specifieke recidive) is 11,2% in cohort 2006. Kijken we naar de recidive in de ASP-vergelijkingsgroep in de periode vóór 2006 dan zien we dat deze duidelijk is toegenomen. Deze toename is zowel zichtbaar bij de algemene recidive als bij de speciale en de specifieke recidive.

Figuur 1 Prevalentie van 2-jarige recidive in de ASP-vergelijkingsgroep in de periode 2002-2006, naar recidivecriterium



3.2 LEMA

In tabel 3 is te zien dat de LEMA-vergelijkingsgroep voor het grootste deel uit mannen bestaat (89,3% in 2006), hoewel het aandeel vrouwen in de loop der jaren wel iets is toegenomen (van 6,7% in 2002 tot 10,7% in 2006). De meeste personen in de LEMA-vergelijkingsgroep zijn in Nederland geboren (84,6% in 2006), hoewel het aandeel personen dat in het buitenland geboren in de periode 2002-2006 een lichte toename laat zien (van 12,8% in 2002 tot 15,4% in 2006).

Kijken we naar de leeftijd van personen in de LEMA-vergelijkingsgroep, dan is te zien dat deze allemaal jonger dan 25 jaar zijn. Dit heeft te maken met de manier waarop de onderzoeksgroepen zijn geselecteerd (zie ook paragraaf 2.1).

Zes op de tien personen in de LEMA-vergelijkingsgroep in 2006 kwamen al eerder met justitie in aanraking. Meer dan vier op de tien personen in de LEMA-vergelijkingsgroep in 2006 hebben eerdere verkeersdelicten op hun naam staan en iets minder dan 15% werd eerder vervolgd wegens het rijden onder invloed. Het aandeel personen met eerdere justitiecontacten laat (ongeacht de aard daarvan) een lichte toename zien in de periode 2002-2006

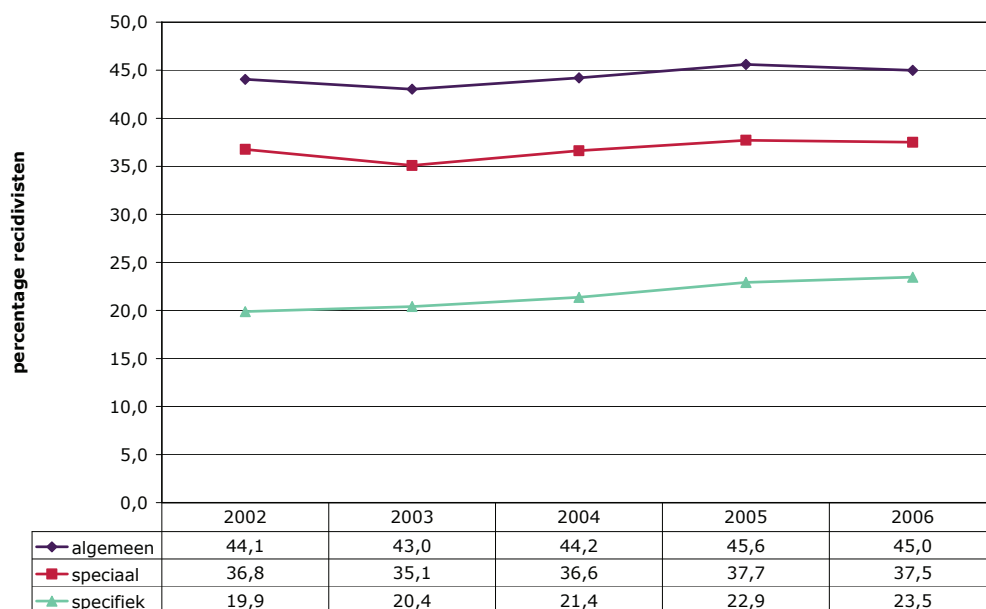
Tabel 3 Achtergrondkenmerken van de LEMA-vergelijkingsgroep in de periode 2002-2006, in %*

	2002 n=1.166	2003 n=1.234	2004 n=1.591	2005 n=1.697	2006 n=1.389
Sekse					
man	93,2	93,1	91,1	91,3	89,3
vrouw	6,7	6,7	8,9	8,7	10,7
Geboorteland					
Nederland	87,2	86,8	86,9	85,2	84,6
Buitenland	12,8	13,2	13,1	14,8	15,4
Leeftijd					
18 jaar	5,0	4,6	3,2	5,4	3,6
19 jaar	11,9	13,8	10,3	11,4	10,8
20 jaar	17,9	16,5	16,6	17,6	15,6
21 jaar	22,3	18,7	22,8	19,1	21,9
22 jaar	19,6	21,2	21,7	21,4	22,0
23 jaar	20,0	22,6	23,3	23,1	24,0
24 jaar	3,3	2,7	2,1	2,1	2,2
Leeftijd 1e strafzaak					
jonger dan 18 jaar	24,4	25,8	25,6	23,3	27,6
18 jaar	9,1	9,9	8,6	11,3	8,6
19 jaar	14,0	15,9	14,9	14,9	13,8
20 jaar	13,9	13,3	15,0	15,7	14,3
21 jaar	15,7	13,3	14,4	12,9	13,4
22 jaar	12,4	10,7	10,5	11,6	11,9
23 jaar	9,6	10,0	10,1	9,5	9,4
24 jaar	0,9	1,1	0,9	0,8	1,1
Eerdere strafzaken					
geen eerdere zaken	44,3	40,8	40,7	41,2	39,9
1-2 eerdere zaken	37,1	37,5	35,3	36,6	36,4
3-4 eerdere zaken	9,2	12,0	12,6	12,1	13,0
5 of meer eerdere zaken	9,4	9,7	11,5	10,1	10,7
Eerdere verkeerszaken					
geen eerdere zaken	63,0	60,7	58,7	57,9	57,4
1-2 eerdere zaken	30,0	33,2	30,7	32,1	33,4
3-4 eerdere zaken	5,7	4,1	7,7	7,0	6,6
5 of meer eerdere zaken	1,4	1,9	2,9	3,0	2,6
Eerdere zaken rijden onder invloed					
geen eerdere zaken	90,5	91,0	86,4	87,2	86,5
1 of meer eerdere zaken	9,5	9,0	13,6	12,8	13,5

* In verband met onbekende waarden, tellen de kolompercentages niet altijd op tot 100%.

Figuur 2 maakt duidelijk dat 45,0% van de personen in de LEMA-vergelijkingsgroep in 2006, binnen twee jaar opnieuw met justitie in aanraking komt (algemene recidive). 37,5% van de personen in 2006 had binnen twee jaar een nieuw justitiecontact vanwege een verkeersdelict. Het percentage personen wat opnieuw wordt geregistreerd wegens het rijden onder invloed is 23,5% in 2006. Kijken we naar de recidive in de LEMA-vergelijkingsgroep in de periode vóór 2006, dan zien we wel enige fluctuatie, maar geen duidelijke toe- of afname.

Figuur 2 Prevalentie van 2-jarige recidive in de LEMA-vergelijkingsgroep in de periode 2002-2006, naar recidivecriterium



3.3 EMG

De EMG-vergelijkingsgroep bestaat voor het grootste deel uit mannen (84,9% in 2006) en uit personen geboren in Nederland (83,2% in 2006), zo is te zien in tabel 4. De meeste van hen zijn 30-39 jaar oud (27,1%). Een kwart van de personen in de EMG-vergelijkingsgroep is jonger dan 25 jaar. Kijken we naar de cohorten 2002-2006 dan is geen duidelijke toe- of afname zichtbaar wat betreft sekse, geboorteland en leeftijd van de personen in de onderzoeksgroep. Bijna twee derde van de personen in de EMG-vergelijkingsgroep kwam al eerder met justitie in aanraking (63,7% in 2006). Ruim de helft van de personen heeft (een of meer) eerdere verkeersdelicten op zijn/haar naam staan (54,0% in cohort 2006). Vier op de tien personen zijn al eerder vervolgd vanwege een EMG-waardig delict, te weten een ernstige snelheidsovertreding, bumperkleven of het vertonen van hinderlijk of gevaarlijk gedrag op de weg.

Tabel 4 Achtergrondkenmerken van de EMG-vergelijkingsgroep in de periode 2002-2006, in %*

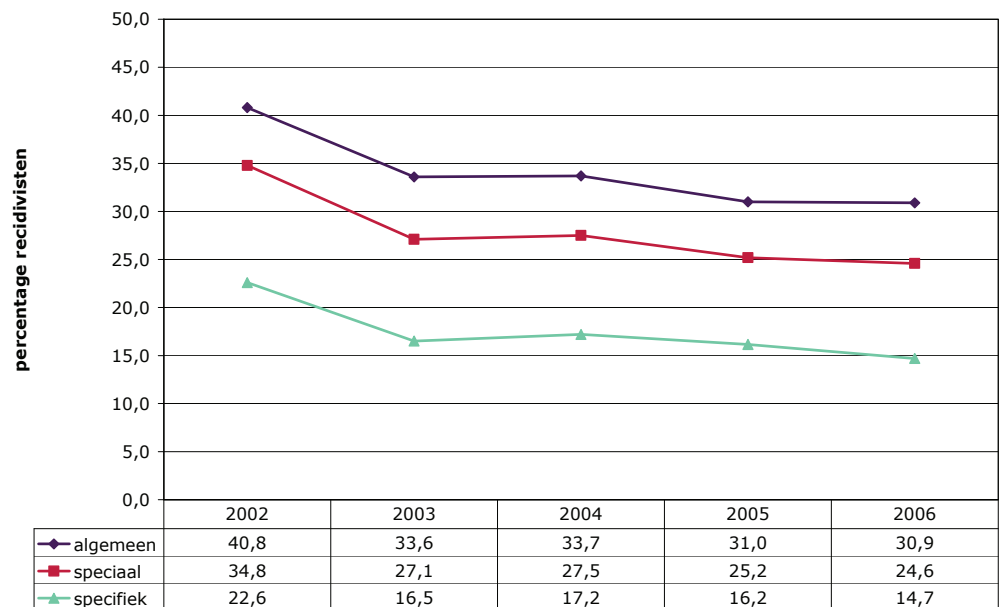
	2002 n=1.766	2003 n=2.035	2004 n=1.581	2005 n=1.795	2006 n=1.532
Sekse					
man	86,6	82,3	81,2	81,7	84,9
vrouw	12,2	15,9	16,8	17,4	13,9
Geboorteland					
Nederland	78,9	82,3	81,7	80,9	83,2
overige westerse landen	2,9	1,2	1,5	2,4	1,6
Marokko	3,5	2,9	2,0	1,8	1,5
Turkije	2,6	2,1	2,7	3,1	1,4
Suriname	3,7	2,3	2,5	3,0	3,2
Nederlandse Antillen/Aruba	5,3	5,9	5,3	4,5	5,6
overige niet-westerse landen	2,1	2,4	3,2	3,1	2,3
Leeftijd					
jonger dan 25 jaar	24,6	22,7	23,5	23,8	24,7
25-29 jaar	17,8	16,6	15,6	14,6	15,0
30-39 jaar	31,7	29,4	30,7	29,2	27,1
40-49 jaar	16,2	18,8	17,0	20,1	21,1
50 jaar of ouder	9,3	12,4	13,1	11,9	11,9
Leeftijd 1e strafzaak					
jonger dan 18 jaar	36,3	32,2	32,3	35,5	36,2
18-24 jaar	13,6	14,0	14,4	14,0	12,1
25-29 jaar	17,6	18,2	17,5	17,0	18,1
30-39 jaar	8,3	10,4	10,4	11,4	11,0
40-49 jaar	5,2	6,9	8,0	6,0	6,1
50 jaar of ouder	0,4	0,2	0,2	0,3	0,1
Eerdere strafzaken					
geen eerdere zaken	34,0	35,2	37,8	35,0	36,3
1-2 eerdere zaken	29,2	31,0	29,0	30,5	29,5
3-4 eerdere zaken	12,8	12,4	11,9	13,6	12,9
5 of meer eerdere zaken	24,0	21,4	21,3	20,8	21,3
Eerdere verkeerszaken					
geen eerdere verkeerszaken	43,9	45,7	45,8	43,8	46,0
1-2 eerdere verkeerszaken	31,0	31,0	31,5	32,3	29,8
3-4 eerdere verkeerszaken	12,3	11,3	10,4	12,1	11,5
5 of meer eerdere verkeerszaken	12,8	11,9	12,3	11,8	12,7
Eerdere EMG-waardige zaken					
geen eerdere EMG-waardige zaken	60,2	59,6	58,6	57,7	59,1
1 of meer eerdere EMG-waardige zaken	39,8	40,4	41,4	42,3	40,9
zaken					

* In verband met onbekende waarden, tellen de kolompercentages niet altijd op tot 100%.

Figuur 3 toont de *base rates* voor de kandidaten voor de EMG. Te zien is dat 30,9% van de personen in de EMG-vergelijkingsgroep in 2006 binnen twee jaar opnieuw met justitie in aanraking komt (algemene recidive). 24,6% van de personen in 2006 had binnen twee jaar een nieuw justitiecontact vanwege een verkeersdelict. Het percentage personen dat opnieuw wordt geregistreerd wegens een zogenoemd 'EMG-waardig' delict (i.e. een ernstige snelheidsovertreding, bumperkleven of het vertonen van hinderlijk of gevaarlijk gedrag op de weg) is 14,7% in 2006.

Kijken we naar de recidive in de EMG-vergelijkingsgroep in de periode vóór 2006, dan zien we een duidelijke afname, met name tussen cohort 2002 en 2003. Deze afname geldt zowel voor de algemene recidive als voor de speciale en de specifieke recidive. Nadere analyse wijst uit dat de hoge recidive in cohort 2002 vooral samenhangt met de piek in het aantal geregistreerde ernstige snelheidsovertredingen in de jaren 2002-2004 (zie ook Blom, Bregman & Wartna, 2011).

Figuur 3 Prevalentie van 2-jarige recidive in de EMG-vergelijkingsgroep in de periode 2002-2006, naar recidivecriterium



4 Conclusie

Eind 2008 werden de Lichte Educatieve Maatregel Alcohol en Verkeer (LEMA) en de Educatieve Maatregel Gedrag (EMG) ingevoerd. Eind 2011 is daar het Alcoholslotprogramma (ASP) aan toegevoegd. Deze drie educatieve maatregelen zijn bedoeld om de betrokkene meer inzicht te geven in het gevaar van bepaalde gedragingen in het verkeer.

Aan het WODC is gevraagd om de strafrechtelijke recidive van de deelnemers aan deze maatregelen te monitoren. Begin 2013 rapporteert het WODC over de recidive onder LEMA- en EMG-deelnemers. Begin 2014 staat een eerste rapportage gepland over de recidive van personen die deelnamen aan het Alcoholslotprogramma. Om deze recidivecijfers te kunnen gebruiken bij de evaluatie van het ASP, de LEMA en de EMG moet eerst bekend zijn welke recidive voorkomt in de doelgroepen van de verkeersgedragsmaatregelen. In deze rapportage wordt het recidivebeeld geschetst van personen die vóór de invoering binnen het bereik van de betreffende maatregelen vielen. De uitkomsten kunnen in een later stadium worden gebruikt als referentiepunt voor de recidivemetingen onder de feitelijke deelnemers aan de drie maatregelen.

Afgaand op het beeld voor de jaren 2002-2006 kan worden geconcludeerd dat de specifieke recidive⁷ onder personen in de ASP-vergelijkingsgroep het laagst is: 4-11% blijkt binnen twee jaar opnieuw met justitie in aanraking te zijn gekomen vanwege het rijden onder invloed. Voor LEMA-kandidaten kon de *base rate* van de specifieke 2-jarige recidive worden vastgesteld op 20-23%. De specifieke recidive voor EMG-kandidaten ligt hier tussen in: 15-17% van de personen in de EMG-vergelijkingsgroep recidiveerde binnen twee jaar vanwege een EMG-waardig delict, zoals bumperkleven of ernstige snelheidsovertredingen.

Het gebruik van deze cijfers als referentiemateriaal voor de recidive onder ASP-, LEMA- en EMG-deelnemers kent een aantal beperkingen. Een algemene beperking van het gebruik van politie- en justitieregistraties is dat daarmee slechts een klein en relatief zwaar segment van de verkeerscriminaliteit in kaart gebracht kan worden. Het werkelijke aantal gepleegde verkeersdelicten is naar alle waarschijnlijkheid vele malen groter. Het aantal *geregistreerde* verkeersdelicten hangt in sterke mate af van de handhavingscapaciteit van de politie. Deze is per definitie beperkt. Politie en OM werken door middel van 'speerpunten' aan de handhaving van het verkeerscriminaliteitsbeleid. Via de inzet van flitspalen, trajectcontrolesystemen en andere technische hulpmiddelen kan de politie veel overtreders bekeuren. Ondanks de inzet van deze middelen zal echter een groot deel van de overtredingen onopgemerkt blijven. Dat geldt vooral voor de delicten die op een bepaald moment minder in de aandacht staan. Daar komt bij dat niet alle geconstateerde verkeersdelicten in aanmerking komen voor registratie in de OBDJ: lichte verkeersovertredingen die onder de Wet Mulder vallen blijven buiten beschouwing. Dit laatste is overigens vooral van belang voor de evaluatie van de EMG, waarin dergelijke gedragingen een belangrijke rol spelen. Bij de evaluatie van de LEMA en het ASP wordt vooral gekeken naar het opnieuw rijden onder invloed, hetgeen een misdrijf is. Alle misdrijven worden in de OBDJ geregistreerd.

Een tweede beperking heeft betrekking op de vraag of de vergelijkingsgroepen een goede afspiegeling vormen van de latere deelnemersgroepen. Hoewel gestreefd is

⁷ Specifieke recidive is recidive naar aanleiding van hetzelfde delict als het uitgangsdeldict. Voor ASP- en LEMA-kandidaten is dit het rijden onder invloed. Voor personen in de EMG-vergelijkingsgroep is dit een ernstige snelheidsovertreding, het vertonen van gevaarlijk of hinderlijk gedrag op weg of bumperkleven.

naar een zo goed mogelijke vergelijkbaarheid tussen de deelnemers- en de vergelijkingsgroepen, wijken zij op een aantal punten van elkaar af. Het belangrijkste is dat personen van 24 jaar of ouder beperkt vertegenwoordigd zijn in de LEMA-vergelijkingsgroep en dat de EMG-vergelijkingsgroep alleen snelheidsovertreders bevat, terwijl de EMG ook voor andersoortige gedragingen opgelegd kan worden. Als bij de nameting de samenstelling van de feitelijke deelnemersgroepen bekend is zal nogmaals worden gekeken naar de vergelijkbaarheid van de controlegroepen en de deelnemersgroepen. Waar nodig en mogelijk kunnen nog aanscherpingen gedaan worden.

Ten slotte is het van belang om te beseffen dat eventuele in het vervolg van dit onderzoek gevonden verschillen tussen de recidive van personen in de vergelijkingsgroep en van de feitelijke deelnemers, niet zonder meer toegeschreven kunnen worden aan de invoering van de betreffende verkeersgedragsmaatregelen. Mogelijk spelen ook andere interventies die in de onderzoeksperiode plaats hebben gevonden een rol. Denk bijvoorbeeld aan preventiecampagnes, zoals de BOB-campagne of aan (strafrechtelijke) interventies, zoals de rijontzegging. Deze bedreigingen van de zogenaamde 'interne validiteit' van het onderzoek worden deels ondervangen door de recidive over een relatief lange periode te meten (2002-2006) voorafgaand aan de invoering van de maatregel. Hierdoor wordt een beeld verkregen van het 'natuurlijke verloop' van de recidive onder personen die binnen het bereik van de maatregelen vallen. De vraag wordt dan of dit verloop na invoering van het programma merkbaar is veranderd. Een toe- of afname van de recidive zou te maken kunnen hebben met de invoering van de gedragsinterventies. Van belang daarbij is dat de recidivemeting niet op zichzelf staat. Er heeft inmiddels een procesevaluatie plaatsgevonden van de LEMA (Tertoolen & Wortman, 2010) en de EMG (Nägele et al., 2010). Onderzoek naar de uitvoering van het ASP zal later volgen. Naast de harde cijfers van het recidiveonderzoek dient ook de uitvoeringspraktijk in beeld te worden gebracht. In een brede evaluatie worden verschillende facetten van de verkeersgedragsmaatregelen belicht. De recidive onder de ex-deelnemers is daar slechts één van.

Literatuur

- Blom, M., Bregman, I.M., & B.S.J. Wartna (2011). *Geregistreeerde verkeerscriminaliteit in kaart: Een kwantitatief beeld van achtergrondkenmerken en de recidive van geregistreeerde verkeersdelinquenten in Nederland*. Den Haag: WODC. Cahier 2011-6.
- IBM Corporation (2011). *IBM SPSS Advanced Statistics 20*. Geraadpleegd op 30 mei 2012: ftp://public.dhe.ibm.com/software/analytics/spss/documentation/statistics/20.0/en/client/Manuals/IBM_SPSS_Advanced_Statistics.pdf
- Nägele, R., Vissers, J., & Reurich, J. (2010). *Evaluatie Educatieve Maatregel Gedrag*. Den Haag: Ministerie van Infrastructuur en Milieu, Rijkswaterstaat, Dienst Verkeer en Scheepvaart.
- Tertoolen, T., & Wortman, S. (2010). *Evaluatie LEMA*. Den Haag: Ministerie van Infrastructuur en Milieu, Rijkswaterstaat, Dienst Verkeer en Scheepvaart.
- Wartna, B.S.J., Blom, M., & Tollenaar, N. (2011). *De WODC-Recidivemonitor: 4e, herziene versie*. Den Haag: WODC. Memorandum 2011-3.

Bijlage 1 Samenstelling begeleidingscommissie

Voorzitter

Dhr. prof. dr. J. Commandeur Vrije Universiteit, bijzonder hoogleraar; Stichting Wetenschappelijk Onderzoek Verkeersveiligheid, senior onderzoeker

Leden

Dhr. R. van Beekum Centraal Bureau Rijvaardigheidsbewijzen, senior productmanager
Mevr. J. de Boer Centraal Justitieel Incassobureau, onderzoeker
Dhr. mr. O.S. van Leijenhorst Landelijk Parket Team Verkeer, beleidsmedewerker
Dhr. drs. C.J.A.M. Meijer Ministerie van Veiligheid en Justitie, beleidsmedewerker
Mevr. drs. D. Schaap Ministerie van Infrastructuur en Milieu, senior beleidsmedewerker
Mevr. N. Verbruggen MSc MA Rijkswaterstaat, adviseur

Bijlage 2 Recidivecijfers ASP-vergelijkingsgroep

Tabel 1 Prevalentie* van algemene recidive in de ASP-vergelijkingsgroep in de periode 2002-2006, naar observatieperiode**

Cohort	Aantal	Observatieperiode in jaren								
		1	2	3	4	5	6	7	8	9
2002	5.713	17,1	26,1	33,1	38,2	43,3	47,2	50,3	52,5	53,9
2003	6.821	18,2	27,8	34,3	40,9	45,8	49,3	51,4	53,0	
2004	7.664	18,3	28,3	36,0	42,1	46,3	49,3	51,1		
2005	8.164	18,6	30,5	38,2	43,8	47,1	49,3			
2006	7.022	20,4	31,6	39,0	43,6	46,2				

* Cumulatief percentage recidivisten.

** Algemene recidive: nieuwe justitiecontacten naar aanleiding van een misdrijf of een verkeersovertreiding, ongeacht de aard van de gepleegde delicten.

Tabel 2 Prevalentie* van speciale recidive in de ASP-vergelijkingsgroep in de periode 2002-2006, naar observatieperiode**

Cohort	Aantal	Observatieperiode in jaren								
		1	2	3	4	5	6	7	8	9
2002	5.713	11,4	17,7	22,9	27,0	31,7	35,7	39,0	41,1	42,3
2003	6.821	12,3	19,7	24,8	30,5	35,2	38,6	40,6	42,4	
2004	7.664	12,0	19,5	26,3	31,9	35,9	38,8	40,7		
2005	8.164	12,8	22,2	29,0	34,3	37,4	39,6			
2006	7.022	14,5	23,9	30,7	34,9	37,4				

* Cumulatief percentage recidivisten.

** Speciale recidive: nieuwe justitiecontacten naar aanleiding van een verkeersdelict.

Tabel 3 Prevalentie* van specifieke recidive in de ASP-vergelijkingsgroep in de periode 2002-2006, naar observatieperiode**

Cohort	Aantal	Observatieperiode in jaren								
		1	2	3	4	5	6	7	8	9
2002	5.713	2,6	4,2	5,7	7,4	10,4	13,9	16,9	19,1	20,6
2003	6.821	3,2	5,2	6,9	10,7	14,3	17,5	19,6	21,7	
2004	7.664	3,5	5,5	9,8	14,4	17,8	20,4	22,5		
2005	8.164	4,4	9,5	14,2	17,9	20,5	22,5			
2006	7.022	5,7	11,2	15,6	19,0	21,1				

* Cumulatief percentage recidivisten.

** Specifieke recidive: nieuwe justitiecontacten naar aanleiding van het rijden onder invloed.

Tabel 4 Frequentie* van algemene, speciale en specifieke 2-jarige recidive in de ASP-vergelijkingsgroep in de periode 2002-2006**

Cohort	Recidivecriterium		
	Algemeen	Speciaal	Specifiek
2002	1,8	1,5	1,1
2003	1,8	1,6	1,2
2004	1,8	1,6	1,2
2005	1,8	1,6	1,2
2006	1,8	1,6	1,3

* Gemiddeld aantal nieuwe justitiecontacten per recidivist.

** Algemene recidive: nieuwe justitiecontacten naar aanleiding van een misdrijf of een verkeersovertreding, ongeacht de aard van de gepleegde delicten.

Speciale recidive: nieuwe justitiecontacten naar aanleiding van een verkeersdelict.

Specifieke recidive: nieuwe justitiecontacten naar aanleiding van het rijden onder invloed.

Tabel 5 Omvang* van algemene, speciale en specifieke 2-jarige recidive in de ASP-vergelijkingsgroep in de periode 2002-2006**

Cohort	Recidivecriterium		
	Algemeen	Speciaal	Specifiek
2002	47,2	27,3	4,8
2003	49,6	30,6	6,2
2004	50,2	30,5	6,4
2005	54,6	35,3	11,4
2006	58,1	38,8	14,1

* Aantal nieuwe justitiecontacten per 100 daders.

** Algemene recidive: nieuwe justitiecontacten naar aanleiding van een misdrijf of een verkeersovertreding, ongeacht de aard van de gepleegde delicten.

Speciale recidive: nieuwe justitiecontacten naar aanleiding van een verkeersdelict.

Specifieke recidive: nieuwe justitiecontacten naar aanleiding van het rijden onder invloed.

Bijlage 3 Recidivecijfers LEMA-vergelijkingsgroep

Tabel 6 Prevalentie* van algemene recidive** in de LEMA-vergelijkingsgroep in de periode 2002-2006, naar observatieperiode

Cohort	Aantal	Observatieperiode in jaren								
		1	2	3	4	5	6	7	8	9
2002	1.166	29,6	44,1	53,4	59,5	63,8	67,2	68,5	69,8	70,7
2003	1.234	30,6	43,0	51,9	59,0	63,1	66,0	67,4	68,3	
2004	1.591	31,4	44,2	53,5	59,3	63,2	65,2	66,2		
2005	1.697	30,5	45,6	54,8	59,9	62,2	63,5			
2006	1.389	32,0	45,0	52,1	56,3	59,0				

* Cumulatief percentage recidivisten.

** Algemene recidive: nieuwe justitiecontacten naar aanleiding van een misdrijf of een verkeersovertreding, ongeacht de aard van de gepleegde delicten.

Tabel 7 Prevalentie* van speciale recidive** in de LEMA-vergelijkingsgroep in de periode 2002-2006, naar observatieperiode

Cohort	Aantal	Observatieperiode in jaren								
		1	2	3	4	5	6	7	8	9
2002	1.166	24,7	36,8	45,6	51,5	55,3	58,6	60,5	62,4	63,2
2003	1.234	23,9	35,1	44,1	50,7	55,2	58,4	60,3	61,0	
2004	1.591	24,6	36,6	45,6	51,5	56,0	58,3	59,6		
2005	1.697	23,7	37,7	46,1	51,2	53,8	55,6			
2006	1.389	25,3	37,5	45,1	48,8	51,3				

* Cumulatief percentage recidivisten.

** Speciale recidive: nieuwe justitiecontacten naar aanleiding van een verkeersdelict.

Tabel 8 Prevalentie* van specifieke recidive** in de LEMA-vergelijkingsgroep in de periode 2002-2006, naar observatieperiode

Cohort	Aantal	Observatieperiode in jaren								
		1	2	3	4	5	6	7	8	9
2002	1.166	11,1	19,9	26,2	29,8	32,9	35,6	37,6	39,7	40,2
2003	1.234	11,8	20,4	25,2	28,9	32,0	35,0	37,2	37,9	
2004	1.591	13,2	21,4	27,9	32,4	36,1	38,8	40,3		
2005	1.697	13,6	22,9	28,9	32,5	34,9	36,7			
2006	1.389	14,8	23,5	29,2	32,3	33,9				

* Cumulatief percentage recidivisten.

** Specifieke recidive: nieuwe justitiecontacten naar aanleiding van het rijden onder invloed.

Tabel 9 Frequentie* van algemene, speciale en specifieke 2-jarige recidive in de LEMA-vergelijkingsgroep in de periode 2002-2006**

Cohort	Recidivecriterium		
	Algemeen	Speciaal	Specifiek
2002	2,1	1,8	1,2
2003	2,1	1,7	1,2
2004	2,0	1,7	1,2
2005	1,9	1,6	1,3
2006	2,1	1,8	1,3

* Gemiddeld aantal nieuwe justitiecontacten per recidivist.

** Algemene recidive: nieuwe justitiecontacten naar aanleiding van een misdrijf of een verkeersovertreding, ongeacht de aard van de gepleegde delicten.

Speciale recidive: nieuwe justitiecontacten naar aanleiding van een verkeersdelict.

Specifieke recidive: nieuwe justitiecontacten naar aanleiding van het rijden onder invloed.

Tabel 10 Omvang* van algemene, speciale en specifieke 2-jarige recidive in de LEMA-vergelijkingsgroep in de periode 2002-2006**

Cohort	Recidivecriterium		
	Algemeen	Speciaal	Specifiek
2002	94,4	67,7	24,1
2003	88,5	59,0	25,0
2004	88,2	63,0	26,3
2005	87,2	61,9	28,9
2006	88,8	63,9	28,5

* Aantal nieuwe justitiecontacten per 100 daders.

** Algemene recidive: nieuwe justitiecontacten naar aanleiding van een misdrijf of een verkeersovertreding, ongeacht de aard van de gepleegde delicten.

Speciale recidive: nieuwe justitiecontacten naar aanleiding van een verkeersdelict.

Specifieke recidive: nieuwe justitiecontacten naar aanleiding van het rijden onder invloed.

Bijlage 4 Recidivecijfers EMG-vergelijkingsgroep

Tabel 11 Prevalentie* van algemene recidive in de EMG-vergelijkingsgroep in de periode 2002-2006, naar observatieperiode**

Cohort	Aantal	Observatieperiode in jaren								
		1	2	3	4	5	6	7	8	9
2002	1.766	28,0	40,8	47,1	51,2	55,6	58,5	60,8	61,4	62,0
2003	2.035	23,4	33,6	39,8	44,3	47,7	50,1	51,0	51,2	
2004	1.581	22,4	33,7	39,6	43,2	46,4	48,4	48,7		
2005	1.795	20,3	31,0	37,8	41,3	43,9	45,0			
2006	1.532	21,1	30,9	37,1	40,2	41,4				

* Cumulatief percentage recidivisten.

** Algemene recidive: nieuwe justitiecontacten naar aanleiding van een misdrijf of een verkeersovertreding, ongeacht de aard van de gepleegde delicten.

Tabel 12 Prevalentie* van speciale recidive in de EMG-vergelijkingsgroep in de periode 2002-2006, naar observatieperiode**

Cohort	Aantal	Observatieperiode in jaren								
		1	2	3	4	5	6	7	8	9
2002	1.766	23,4	34,8	40,9	45,1	49,5	52,4	54,5	55,3	55,8
2003	2.035	18,1	27,1	32,8	37,3	40,7	43,5	44,4	45,1	
2004	1.581	17,5	27,5	33,8	37,6	40,6	42,2	42,5		
2005	1.795	15,7	25,2	31,4	35,7	37,7	38,9			
2006	1.532	16,3	24,6	30,1	33,2	35,0				

* Cumulatief percentage recidivisten.

** Speciale recidive: nieuwe justitiecontacten naar aanleiding van een verkeersdelict.

Tabel 13 Prevalentie* van specifieke recidive in de EMG-vergelijkingsgroep in de periode 2002-2006, naar observatieperiode**

Cohort	Aantal	Observatieperiode in jaren								
		1	2	3	4	5	6	7	8	9
2002	1.766	14,4	22,6	27,5	31,1	35,1	37,8	39,5	40,1	40,5
2003	2.035	10,4	16,5	21,3	24,9	28,1	30,4	31,3	31,8	
2004	1.581	10,4	17,2	21,4	24,9	27,5	28,9	29,5		
2005	1.795	8,9	16,2	20,9	24,3	25,9	26,6			
2006	1.532	9,1	14,7	19,5	22,1	23,2				

* Cumulatief percentage recidivisten.

** Specifieke recidive: nieuwe justitiecontacten naar aanleiding van een ernstige snelheidsovertreding, het vertonen van hinderlijk of gevaarlijk gedrag op de weg of bumperkleven.

Tabel 14 Frequentie* van algemene, speciale en specifieke 2-jarige recidive in de EMG-vergelijkingsgroep in de periode 2002-2006**

Cohort	Recidivecriterium		
	Algemeen	Speciaal	Specifiek
2002	1,1	1,2	1,5
2003	1,2	1,2	1,4
2004	1,2	1,2	1,5
2005	1,2	1,3	1,3
2006	1,3	1,3	1,3

* Gemiddeld aantal nieuwe justitiecontacten per recidivist.

** Algemene recidive: nieuwe justitiecontacten naar aanleiding van een misdrijf of een verkeersovertreding, ongeacht de aard van de gepleegde delicten.

Speciale recidive: nieuwe justitiecontacten naar aanleiding van een verkeersdelict.

Specifieke recidive: nieuwe justitiecontacten naar aanleiding van een ernstige snelheidsovertreding, het vertonen van hinderlijk of gevaarlijk gedrag op de weg of bumperkleven.

Tabel 15 Omvang* van algemene, speciale en specifieke 2-jarige recidive in de EMG-vergelijkingsgroep in de periode 2002-2006**

Cohort	Recidivecriterium		
	Algemeen	Speciaal	Specifiek
2002	99,7	69,4	33,4
2003	73,2	49,1	23,2
2004	69,7	47,2	25,6
2005	64,2	44,5	20,4
2006	62,5	41,7	19,7

* Aantal nieuwe justitiecontacten per 100 daders.

** Algemene recidive: nieuwe justitiecontacten naar aanleiding van een misdrijf of een verkeersovertreding, ongeacht de aard van de gepleegde delicten.

Speciale recidive: nieuwe justitiecontacten naar aanleiding van een verkeersdelict.

Specifieke recidive: nieuwe justitiecontacten naar aanleiding van een ernstige snelheidsovertreding, het vertonen van hinderlijk of gevaarlijk gedrag op de weg of bumperkleven.