

**Memorandum 2012-1**

Kenmerken en recidivecijfers van  
ex-terbeschikkinggestelden  
met een zedendelict

H.J.M. Schönberger  
C.H. de Kogel

m.m.v.  
I.M. Bregman

**Memorandum**

De reeks Memorandum omvat de rapporten van onderzoek dat door en in opdracht van het WODC is verricht.

Opname in de reeks betekent niet dat de inhoud van de rapporten het standpunt van de Minister van Veiligheid en Justitie weergeeft.

**Bestelgegevens**

Exemplaren van deze publicatie kunnen schriftelijk worden besteld bij

Bibliotheek WODC, kamer TN-3A03  
Postbus 20301, 2500 EH Den Haag  
Fax: (070) 370 45 07  
E-mail: [wodc@minvenj.nl](mailto:wodc@minvenj.nl)

Memoranda worden in beperkte mate gratis verspreid zolang de voorraad strekt.  
Alle nadere informatie over WODC-publicaties is te vinden op Justweb en op [www.wodc.nl](http://www.wodc.nl)

# Inhoud

## **Afkortingenlijst — 5**

### **1 Inleiding — 7**

- 1.1 Aanleiding voor het onderzoek — 7
- 1.2 Kenmerken en subtypering van zedendelinquenten — 8
- 1.3 Recidive van zedendelinquenten — 9

### **2 Methode 13**

- 2.1 Onderzoekspopulaties en databronnen — 13
- 2.2 Subgroepen zedendelinquenten — 14
- 2.3 Recidive — 15

### **3 Omvang, basiskenmerken en delictgeschiedenis van de populatie ex-tbs-gestelden met een zedendelict als indexdelict — 17**

- 3.1 Aantallen en percentages uitgestroomde zedendelinquenten — 17
- 3.2 Basiskenmerken uitgestroomde zedendelinquenten — 17
- 3.3 Voorwaardelijke beëindiging uitgestroomde zedendelinquenten — 19
- 3.4 Type indexdelict en delictgeschiedenis van uitgestroomde zedendelinquenten — 20

### **4 Omvang en kenmerken van de zittende tbs-populatie met een zedendelict — 23**

- 4.1 Aantallen en basiskenmerken zittende tbs-gestelden — 23
- 4.2 Type indexdelict van zedendelinquenten met longstay-indicatie — 24

### **5 Strafrechtelijke recidive van ex-tbs-gestelden met een zedendelict — 27**

- 5.1 Recidive per uitstroomcohort — 27
- 5.2 Recidive op langere termijn — 29
- 5.3 Recidive van subgroepen zedendelinquenten — 32

### **6 Samenvatting, conclusies en bespreking van de belangrijkste resultaten — 33**

- 6.1 Inleiding — 33
- 6.2 Het aandeel zedendelinquenten in de populatie tbs-gestelden — 33
  - 6.2.1 Basiskenmerken van uitgestroomde zedendelinquenten — 34
  - 6.2.2 Enkele kenmerken van zedendelinquenten met een longstay-indicatie — 35
- 6.3 Type indexdelict en delictgeschiedenis van uitgestroomde zedendelinquenten — 35
- 6.4 Recidive van uitgestroomde zedendelinquenten — 36
- 6.5 Tot slot — 38

## **Literatuur 41**

**Bijlagen**

- 1 Samenstelling begeleidingscommissie — 45
- 2 Wetsartikelen zedendelicten — 47
- 3 Tabellen recidivepercentages van (sub)groepen ex-tbs-gestelden — 51
- 4 Overzichtstabel met voorbeelden van delicten met verschillende mate van strafdreiging — 57

## Afkortingenlijst

ANOVA	Analysis of Variance
APA	American Psychiatric Association
DJI	Dienst Justitiële Inrichtingen
DSM	Diagnostic and Statistical Manual of Mental Disorders
JDS	Justitiële Documentatie systeem
JustID	Justitiële Informatie Dienst
fpc	forensisch psychiatrisch centrum
MITS	Monitoring Informatiesysteem Terbeschikkinggestelden
OBJD	Onderzoek- en Beleidsdatabase Justitiële Documentatie
sd	standaarddeviatie
SRM	Strafrechtmonitor
vs	versus
WODC	Wetenschappelijk Onderzoek- en Documentatiecentrum
WvSr	Wetboek van Strafrecht



# 1 Inleiding

## 1.1 Aanleiding voor het onderzoek

Dit rapport beschrijft de omvang, achtergrondkenmerken en recidivegegevens van tbs-gestelden met een zedendelict als indexdelict. Het indexdelict is het delict waarvoor de tbs-maatregel is opgelegd. In 2011 en 2012 wordt een wetswijziging voorbereid die levenslang toezicht mogelijk maakt bij onder meer zedendelinquenten die tbs met dwangverpleging opgelegd hebben gekregen na afloop van hun intramurale behandelfase in een forensisch psychiatrisch centrum (fpc). De Directie Sanctie- en Preventiebeleid en de Directie Wetgeving hebben in dit kader het WODC gevraagd een overzicht te geven van achtergrondkenmerken en recidivegegevens van deze groep zedendelinquenten. Dit rapport maakt deel uit van een omvangrijker WODC-onderzoek ten behoeve van het vormgeven van de wettelijke kaders voor langdurig toezicht op zedendelinquenten en de inhoudelijke invulling van dit langdurig toezicht. Het eerste rapport geeft een overzicht van wettelijke kaders voor langdurig toezicht op zedendelinquenten in drie landen (Schönberger & De Kogel, 2011). Het voorliggende rapport vormt het tweede deel.<sup>1</sup> Het derde deel omvat een literatuuroverzicht van wat bekend is over effectiviteit en veronderstelde werkzame mechanismen van toezicht- en nazorgmodaliteiten voor zedendelinquenten.

Het voorliggende onderzoek richt zich op zedendelinquenten die een maatregel tbs met verpleging opgelegd hebben gekregen. Twee populaties zedendelinquenten komen aan de orde. De eerste populatie, de 'uitstroompopulatie', omvat degenen van wie de tbs-maatregel met dwangverpleging onvoorwaardelijk is beëindigd. De tweede populatie betreft de 'zittende populatie' tbs-gestelden met een tbs-maatregel met dwangverpleging. Deze laatste populatie omvat ook de tbs-gestelden met een longstay-indicatie.

De volgende onderzoeksvragen staan centraal in dit rapport:

- 1 Hoeveel tbs-gestelden met een zedendelict als indexdelict maken deel uit van het totale aantal uitgestroomde tbs-gestelden en van de zittende populatie?
- 2 Wat zijn de basiskkenmerken (o.a. sekse, leeftijd eerste veroordeling, leeftijd bij opname en uitstroom) van deze zedendelinquenten, wat was de gemiddelde duur van de tbs-maatregel van uitgestroomde zedendelinquenten en hoeveel zedendelinquenten zijn uitgestroomd via een voorwaardelijke beëindiging?
- 3 Wat is het type indexdelict en de delictgeschiedenis van de uitgestroomde zedendelinquenten?
- 4 Hoeveel recidivisten zijn er onder zedendelinquenten en subgroepen van zedendelinquenten na uitstroom uit de tbs?

---

<sup>1</sup> Dit rapport is tot stand gekomen in samenwerking met collega's binnen en buiten het WODC. Inger Bregman en Bouke Wartna van het Recidiveteam hebben gegevensbestanden van de uitstroomcohorten beschikbaar gesteld en de recidiveanalyses uitgevoerd. Cyril van Schijndel van de afdeling Analyse, Strategie en Kennis (Dienst Justitiële Inrichtingen) heeft aanvullende delictgegevens verstrekt van de meest recente uitstroomcohorten en de gehele zittende populatie.

Na het bespreken van de onderzoeksmethoden (paragraaf 2) en resultaten (paragraaf 3 tot en met 5) worden in paragraaf 6 de belangrijkste resultaten samengevat en besproken.

## 1.2 Kenmerken en subtypering van zedendelinquenten

Verreweg de meeste veroordeelde zedendelinquenten zijn man. In recente jaren is er ook meer aandacht voor vrouwelijke (mede)plegers van zedendelicten (Cortoni, Hanson & Coache, 2010; Elliot, Eldridge, Ashfield & Beech, 2010, Van Casteren, Muskens & Labrijn, 2011; Wijkman, Bijleveld & Hendriks, 2010). Daarnaast is bekend dat de populatie zedendelinquenten gekenmerkt wordt door heterogeniteit op tal van aspecten waaronder leeftijd bij aanvang van de criminele carrière, typen slachtoffers (leeftijd, geslacht en verwantschap), psychopathologie (bijvoorbeeld mate van seksuele deviantie) en strafrechtelijke voorgeschiedenis. In de wetenschappelijke literatuur en in de behandelpraktijk worden subtyperingen gemaakt om mogelijke oorzaken van verschillen in recidive op het spoor te komen en om de behandeling van zedendelinquenten vorm te geven. Ook voor het nadenken over de invulling van langdurig toezicht op zedendelinquenten die voorwaardelijk in vrijheid zijn gesteld zouden nadere onderverdelingen binnen de populatie zedendelinquenten behulpzaam kunnen zijn. Tegelijk is het van belang het onderscheiden van subgroepen ook weer enigszins te relativiseren omdat het onderscheid tussen 'subtypen' zelden helemaal zwart-wit is. Veelal bestaan er ook mengvormen en zijn de subtypes als uitersten van een continuüm te beschouwen (Leuw, Bijl & Daalder, 2004; Robertiello & Perry, 2007).

Een veel gemaakte subtypering in de wetenschappelijke literatuur is onderscheid naar type slachtoffer. Dit betreft enerzijds daders van een zedendelict gericht op een meerderjarig, meestal vrouwelijk, slachtoffer (veelal aangeduid als 'verkrachters'/aanranders') en anderzijds daders van een zedendelict gericht op een minderjarig slachtoffer (soms aangeduid als 'pedoseksuele daders').<sup>2</sup> Daders van een delict gericht op een minderjarige worden weer onderverdeeld in subgroepen op basis van de vraag of het slachtoffer een kind binnen het gezin of familie was ('incestplegers') of juist een kind buiten het gezin en of het een jongen of meisje betrof (Prentky, Lee, Knight & Cerce, 1997; Robertiello & Terry, 2007). Wat volgens de wet onder 'minderjarige' of 'kind' wordt verstaan verschilt tussen rechtsstelsels of wetsartikelen. Het kan gaan om een persoon jonger dan 12 jaar, maar de grens ligt soms ook bij 14 jaar, 16 jaar, 18 jaar of zelfs 21 jaar.

Een andere subtypering die in de literatuur naar voren komt gaat uit van een onderscheid naar de strafrechtelijke voorgeschiedenis van de delinquent. Een antisociale levensstijl hangt, zo blijkt uit een meta-analyse van een groot aantal studies samen met seksuele recidive (Hanson & Morton-Bourgon, 2005). Een eerste onderscheid dat vaak wordt gemaakt is dat tussen *first offenders* (degenen die niet eerder strafrechtelijk zijn veroordeeld) en recidivisten. Hierbij is er bijvoorbeeld aandacht

---

<sup>2</sup> De daders die hun zedendelict richten op een minderjarig slachtoffer worden in studies ook wel aangeduid als een 'pedoseksuele daders'. Deze term is echter verwarrend omdat de suggestie kan worden gewekt dat het plegen van een zedendelict gericht op een persoon jonger dan 12 per definitie zou samengaan met een seksuele stoornis 'pedofilie', hetgeen niet zonder meer het geval is.



voor de omvang (frequentie en het totaal aantal delicten) en aard (type delicten) van de criminele carrière van de zedendelinquenten. In een populatie van alle in 1996 voor een zedendelict aangehouden delinquenten bijvoorbeeld, was meer dan de helft nog niet eerder voor een zedendelict met de politie in aanraking geweest, en dus een zogeheten *first offender*, althans wat betreft zedendelicten (Blokland & Van Wijk, 2007). Een tweede onderscheid dat op basis van de delictgeschiedenis gemaakt kan worden, is dat tussen 'specialist', een zedendelinquent die alleen zedendelicten pleegt en 'generalist', een zedendelinquent die zowel zedendelicten als andere delicten pleegt (Blokland & Van Wijk, 2007; Vess & Skelton, 2010). Bij de laatstgenoemde daders maken de zedendelicten deel uit van een bredere criminele carrière. Seto en Barbaree (1997) bijvoorbeeld, onderscheiden twee typen zedendelinquenten die zich via verschillende delictcarrière zouden ontwikkelen. In de eerste plaats een relatief kleine groep 'persistente antisociale zedendelinquenten' die een lange geschiedenis van antisociaal gedrag vertoont en waarbij zedendelicten vooral een uiting lijken van een algemene antisociale levensstijl. In de tweede plaats een grotere groep 'opportunistische zedendelinquenten'. Zedendelicten van deze laatste groep zouden meestal beperkt blijven tot de adolescentie en zij zouden daarnaast weinig andere (niet-zeden) delicten plegen.

Uit de studie van Blokland en Van Wijk (2007) kwam naar voren dat in een Nederlandse populatie van alle in 1996 aangehouden zedendelinquenten de 'generalisten' vooral verkrachtingen pleegden, terwijl 'specialisten' zich richtten op misbruik van kinderen (leeftijdsgrens gesteld bij 16 jaar). Bij het vormgeven van langdurig toezicht kan een dergelijk onderscheid naar delictgeschiedenis belangrijk zijn. Bij 'generalisten' zal in het toezicht bijvoorbeeld rekening kunnen worden gehouden met algemene criminogene factoren zoals procriminele attitudes, en factoren als gebrekkige zelfcontrole of verslavingsproblematiek. Bij 'specialisten' zal het toezicht zich bijvoorbeeld meer kunnen richten op het omgaan met de risicofactoren die voortkomen uit een afwijkende (pedo)seksuele ontwikkeling.

In de voorliggende studie worden twee subgroepindelingen binnen de populatie zedendelinquenten gehanteerd: een indeling op basis van leeftijd van het slachtoffer van het zedendelict waarvoor de tbs-maatregel is opgelegd, en een indeling op basis van de delictgeschiedenis (zie voor verdere details paragraaf 2.2). In de volgende subparagraaf komt aan de orde wat bekend is over recidive van (subgroepen) zedendelinquenten.

### **1.3 Recidive van zedendelinquenten**

Een belangrijk gegeven voor de invulling van langdurig toezicht op zedendelinquenten is de inschatting van het recidiverisico. In de huidige forensische klinische en reclasseringspraktijk is het gebruikelijk dit te doen aan de hand van gestructureerde risicotaxatie. De uiteindelijke kans dat een persoon terugvalt in gewelddadig delictgedrag hangt af van een samenspel tussen beschermende factoren (bijvoorbeeld een steunende omgeving), de mate van zorg die nodig is (bijvoorbeeld vanwege een psychiatrische stoornis) en de (dynamische) risicofactoren (bijvoorbeeld impulsiviteit, verslaving of een negatieve houding ten opzichte van behandeling). Kennis over het basisrisico van verschillende subgroepen zedendelinquenten kan helpen om de benodigde zorg en de intensiteit van het reclasseringstoezicht op maat vast te stellen. Een eerste inzicht in verschillen in basisrisico's komt naar voren uit diverse recidivestudies onder zedendelinquenten die in Nederland en in het buitenland zijn uitgevoerd. Een aantal van de Nederlandse studies is specifiek gericht op ex-tbs-gestelden.

### **Aard en ernst van recidive van zedendelinquenten**

Het WODC heeft in 2005 en 2006 gerapporteerd over de strafrechtelijke recidive van uitstroomcohorten tbs-gestelden vanaf 1974 (Wartna, El Harbachi & Van der Knaap, 2005; Wartna, El Harbachi & Essers, 2006). Van de zedendelinquenten die waren uitgestroomd in de periode 1994-1998 (n=57) recidiveerde binnen een observatieperiode van 10 jaar 11% met een seksueel delict. Er is in deze studies geen nader onderscheid gemaakt naar 'verkrachters/aanranders' of 'pedoseksuele' daders. Schönberger, Hildebrand, Spreen en Bloem (2008) voerden een studie uit onder zedendelinquenten (n=88) uit negen fpc's van wie de tbs-maatregel tussen 1992 en 2002 onvoorwaardelijk was beëindigd. Binnen een gemiddelde observatieperiode van 10 jaar na uitstroom recidiveerde 17% met een seksueel delict. Er was bij 32% van deze ex-tbs-gestelden sprake van een gewelddadige niet-seksuele recidive en de algemene recidive betrof 56% (exclusief verkeersdelicten en drugsdelicten). De Vogel (2005) voerde een studie uit onder 121 zedendelinquenten die tussen 1974 en 1996 waren opgenomen in de Van der Hoevenkliniek. De populatie omvatte zowel ex-tbs-gestelden die onvoorwaardelijk uitgestroomd waren, als tbs-gestelden bij wie de maatregel niet was beëindigd maar die in het kader van herselectie waren overgeplaatst naar een ander fpc (29%) en personen die opnieuw een tbs-maatregel opgelegd hadden gekregen (7%). De gemiddelde follow-upperiode was 140 maanden, meer dan 10 jaar. In totaal recidiveerde 39% van de groep met een seksueel delict en 46% met een gewelddadig niet-seksueel delict (exclusief levensdelicten). Het betrof in deze studie recidive die zowel tijdens de tbs-maatregel als na (on)voorwaardelijke beëindiging plaats kon hebben gevonden. Koster, Van Lankveld en Spreen (2006) onderzochten retrospectief dossiers van 30 zedendelinquenten (onbekend is wat het aandeel verkrachters/aanranders of pedoseksuele daders was) die na de tbs-behandeling in de Van Mesdagkliniek *at risk* waren binnen een gemiddelde observatieperiode van 106 maanden, ongeveer 8,8 jaar. Van de totale groep recidiveerde 13% met een seksueel delict, 23% met een gewelddadige niet-seksueel delict en 63% met een algemeen delict.

De percentages recidivisten met een seksueel delict onder ex-tbs-gestelden met een zedendelict als indexdelict liggen in de Nederlandse studies bij een follow-upperiode van 8 tot 10 jaar tussen de 11% en de 17%. Een uitzondering hierop is de studie van De Vogel. Deze laatste wijkt echter van de andere drie studies af doordat ook tbs-gestelden in het onderzoek zijn betrokken van wie de maatregel nog niet beëindigd was en die daarom mogelijk a priori een hoger delict risico hadden (zie hierover ook Lammers, 2009 en Schönberger et al., 2008). Uit elk van de hiervoor genoemde recidivestudies komt bovendien naar voren dat ex-tbs-gestelden met een zedendelict als indexdelict vaker met een niet-seksueel gewelddadig delict of met een algemeen delict terugvallen dan met een seksueel delict. Ook in grootschalige buitenlandse studies en meta-analyses (Hanson, Broom & Stephenson, 2004; Hanson & Bussière, 1998; Hanson & Morton-Bourgon, 2005, 2009; Harris & Hanson, 2004) komt dit gegeven naar voren, ongeacht de verschillen in follow-upperiode tussen verschillende studies. Deze bedroegen in de meta-analyses tussen de 3 en 6 jaar.

Onderzoek laat verder zien dat ook na een zeer lange periode vanaf ontslag uit een instelling nog gewelddadige of seksuele recidive kan voorkomen. Zo groeide in een klassieke studie van Prentky en anderen het percentage recidivisten met een seksueel delict waarvoor gevangenisstraf werd opgelegd in 25 jaar tot 39% (Prentky et al., 1997). In deze studie ging het om behandelde zedendelinquenten met een kind onder de 16 jaar als slachtoffer. Langevin en collega's (2004, 2011) hebben 320 daders van uiteenlopende zedendelicten minimaal 25 jaar gevolgd. Drie op de vijf zedendelinquenten werd binnen een periode van 25 jaar opnieuw veroordeeld voor een zedendelict. Deze laatste studie omvat veroordelingen voor zowel lichtere ze-

dendelicten (bijvoorbeeld exhibitionisme) als ernstige zedendelicten (bijvoorbeeld verkrachting).

### **Subgroepen zedendelinquenten – Recidive en indexdelict**

Uit onderzoek blijkt dat subgroepen zedendelinquenten verschillen in de *base rate* van onder andere seksuele recidive (De Ruiters & De Vogel, 2004). Onder *base rate* wordt verstaan de prevalentie van (seksuele) recidive in een bepaalde populatie gedurende een specifieke tijdsspanne. Meerdere studies lijken erop te wijzen dat de recidivekans bij volwassenen, die kinderen buiten het gezin misbruiken, relatief hoog is. Hanson, Scott en Steffy (1995) vonden dat van deze groep na ontslag uit de gevangenis over een periode van 19 jaar 35% recidiveerde met een seksueel delict. Bij incestplegers zou het recidiverisico daarentegen relatief laag zijn. Zo vond Alexander (1999) in een meta-analyse dat van de behandelde incestgroep gemiddeld 4% recidiveerde bij follow-upperiodes van 3-5 jaar. Uit een meta-analyse van Hanson en Bussière (1998) komt naar voren dat na een follow-upperiode van gemiddeld 3 tot 6 jaar het percentage recidivisten met een seksueel delict bij 'verkrachters' 18,9% is en bij 'pedoseksuele daders' 12,7%. Bartosh, Garby, Lewis en Gray (2003) brachten op basis van hun studie naar voren dat van de verkrachters 5% recidiveerde met een zedendelict. Bij 'pedoseksuele daders' met extrafamiliale slachtoffers was dit 14% en bij incestdaders 11%. Bij daders van zogeheten 'handsoffdelicten' (bijvoorbeeld exhibitionisten) was het percentage recidivisten 35%. In dit onderzoek waren de follow-upperiodes relatief kort: van 60 tot 66 maanden. In een Nederlandse studie in een ambulante forensische setting is bij exhibitionisten ook een relatief hoog recidivepercentage gevonden ten opzichte van andere zedendelinquenten (Van Horn, Mulder & Schuling, 2006). In een meta-analyse van Harris en Hanson (2004) onder 4.724 zedendaders met follow-upperiodes tot 15 jaar kwam naar voren dat het percentage recidive (processen-verbaal of veroordeling) voor de totale groep zedendelinquenten 14% was na 5 jaar, 20% na 10 jaar en 24% na 15 jaar. De percentages recidivisten bij 'verkrachters' waren hiermee vergelijkbaar (14%, 21%, 24%). Dit gold ook voor de percentages recidivisten onder de totale groep van 'pedoseksuele daders' (13%, 18%, 23%). Er werden wel significante verschillen gevonden in het percentage recidivisten onder verschillende typen 'pedoseksuele daders'. Van de incestdaders recidiveerden er minder (9% na 10 jaar en 13% na 15 jaar), dan van de daders met extrafamiliale jongens als slachtoffer (na 5, 10 en 15 jaar respectievelijk 23%, 28% en 35%). Smallbone en Wortly (2000) onderzochten de recidive van daders van zedendelicten gericht op minderjarige slachtoffers jonger dan 16 jaar. Van de incestdaders recidiveerde 10,8% met een zedendelict, van daders met extrafamiliale slachtoffers 30,5% en van daders met meerdere typen slachtoffers 41,4%.

In Nederland zijn vooralsnog twee studies verricht waarin bij tbs-gestelden onderscheid is gemaakt naar de *base rate* van (seksuele) recidive van daders met verschillende typen indexdelicten. In de studie van Schönberger en collega's (2008) bij uitgestroomde zedendelinquenten bleken de daders die een delict pleegden met een slachtoffer jonger dan 16 jaar (n=35) in minder gevallen met een seksueel delict te recidiveren dan daders die een delict pleegden met een slachtoffer van 16 jaar en ouder (n=53) (13% versus 17%). De eersten recidiveerden ook in minder gevallen met een gewelddadig niet-seksueel delict (24% versus 34%). De gemiddelde follow-upperiode was in dit onderzoek 10 jaar. De populatie zedendelinquenten in de studie van De Vogel (2005) bestond uit 27 daders met slachtoffers van jonger dan 16 jaar en 95 daders met slachtoffers van 16 jaar en ouder. Van de 'pedoseksuele' daders recidiveerde 33% en van de laatste groep 59% met een seksueel delict (al dan niet in de samenleving). Uit zowel Nederlands als buitenlands onderzoek komt in ieder geval naar voren dat de dadergroep met slachtoffers ouder dan 16 jaar (doorgaans

de verkrachters/aanranders) meer en sneller recidiveert met een seksueel delict dan de gemiddelde dadergroep van pedoseksuele daders, hoewel subgroepen daarvan – met name degenen met meerdere typen minderjarige slachtoffers en met extrafamiliaire jongens – een hoger percentage seksuele recidive kunnen hebben dan verkrachters/aanranders.

Uit dit overzicht van recidivestudies komt verder naar voren dat de percentages recidivisten tussen studies wisselend zijn. Dit heeft mogelijk te maken met het verschil in lengte van de observatieperiodes, de operationalisatie van de uitkomstmaat recidive (zelfrapportage, arrestatie, of veroordeling), de kenmerken van de populatie zedendelinquenten en of het een behandelde of onbehandelde groep betreft.

### **Subgroepen zedendelinquenten – Recidive en delictgeschiedenis**

Zedendelinquenten worden voor onderzoeksdoeleinden vaak ingedeeld op basis van het delict waarvoor zij een straf of maatregel opgelegd kregen (indexdelict). Een indexdelict biedt echter beperkte informatie omdat de criminele carrières van zedendelinquenten divers kunnen zijn (Nieuwbeerta, Blokland & Bijleveld, 2003; Simon, 2000; Vess & Skelton, 2010). De studie van Vess en Skelton (2010) liet zien dat van de zedendelinquenten met een ernstiger en gevarieerder delictgeschiedenis een hoger percentage na vrijlating uit de gevangenis recidiveerde met een seksueel delict na een follow-upperiode van 15 jaar. Dit was ook het geval binnen de verschillende onderscheiden subgroepen (waaronder pedoseksuele daders met jongens als slachtoffer, met meisjes als slachtoffer, en verkrachters). Van een groep 'pedoseksuele daders' met jongens als slachtoffer bijvoorbeeld, recidiveerde 23% met een seksueel delict. Van de elf onder hen die een veelzijdige en ernstige delictgeschiedenis hadden, recidiveerde echter 63%. In een Nederlandse studie onder ex-tbs-gestelden waarin ook onderscheid gemaakt wordt naar delictgeschiedenis, werd bij een subgroep zedendelinquenten met een verleden van vermogens- en geweldsdelicten een hoger percentage recidivisten met een seksueel en gewelddadig niet-seksueel delict gevonden dan bij een subgroep zedendelinquenten zonder een verleden van vermogens- en geweldsdelicten (respectievelijk 26% versus 11% en 40% versus 26%; Schönberger et al., 2008). De besproken studies laten zien dat er ook verschillen in het basisrisico van recidive binnen een populatie zedendelinquenten kunnen zijn op grond van delictgeschiedenis.

## 2 Methode

### 2.1 Onderzoekspopulaties en databronnen

In dit onderzoek wordt onder 'tbs-gestelden met een zedendelict' verstaan: *'Tbs-gestelden van wie ten minste één van de delicten van de uitgangszaak (welke ten grondslag ligt aan de oplegging van de maatregel tbs met verpleging) een zedendelict betreft zoals omschreven in artikelen 242-249 van het Wetboek van Strafrecht.'*

In dit rapport worden twee populaties tbs-gestelden met een zedendelict beschreven: de uitgestroomde populatie en de huidige 'zittende' intramurale populatie. De uitgestroomde populatie omvat cohorten van tbs-gestelden van wie respectievelijk in de jaren 1989-1993, 1994-1998, 1999-2003 en 2004-2010 de tbs-maatregel onvoorwaardelijk is beëindigd. Tbs-gestelden die zijn uitgestroomd vanwege overlijden, uitzetting naar het buitenland of vanwege de oplegging van een nieuwe tbs-maatregel zijn niet meegenomen. De zittende populatie betreft de populatie met een maatregel tbs met dwangverpleging die op peildatum 31 december 2010 fysiek verblijft op een intramurale plaats (forensisch psychiatrische centra inclusief tbs-plaatsen in penitentiaire inrichtingen). Degenen die op deze peildatum in het kader van proefverlof of van een voorwaardelijke beëindiging onder reclasseringstoezicht staan blijven buiten beschouwing.

#### **Databronnen kenmerken uitgestroomde tbs-populatie**

Van de uitstroompopulatie wordt een aantal kenmerken beschreven en vergeleken tussen de zedendelinquenten en niet-zedendelinquenten. Deze gegevens zijn verkregen uit twee databestanden.

In de eerste plaats is gebruikgemaakt van de Onderzoek- en Beleidsdatabase Justitiële Documentatie (OBJD). De OBJD is een versleutelde, geanonimiseerde kopie van het officiële justitiële documentatiesysteem (JDS) dat wordt beheerd door de Justitiële Informatie Dienst (JustID) in Almelo (Wartna, Blom & Tollenaar, 2011). In de OBJD worden alleen de delicten geregistreerd die leiden tot een justitiecontact en het omvat alleen delicten die worden afgedaan door het Openbaar Ministerie of de rechtbank (Bregman & Wartna, 2010). Aan dit OBJD-bestand en aanvullende informatie van de Dienst Justitiële Inrichtingen (DJI) over de datum van instroom en uitstroom zijn onder meer de kenmerken over geslacht, leeftijd bij instroom en uitstroom uit de tbs en de gemiddelde duur van de maatregel (aanvang tbs tot de datum onvoorwaardelijke beëindiging) ontleend. De indeling naar delictgeschiedenis is gemaakt op basis van de informatie uit de OBJD over de eerdere justitiële contacten voorafgaande aan de tbs.

In de tweede plaats zijn ten behoeve van de indeling in subgroepen gegevens onttrokken aan het Monitoring Informatiesysteem Terbeschikkinggestelden (MITS) dat wordt beheerd door de Dienst Justitiële Inrichtingen (DJI) van het ministerie van Veiligheid en Justitie. Met de delictclassificatie en artikelnummers zoals deze bekend zijn in de OBJD en de aanvulling van de woordelijke omschrijvingen van het indexdelict en de artikelnummers uit MITS is een nader onderscheid gemaakt naar het type zedenindexdelict.

In de derde plaats is op basis van MITS-informatie in kaart gebracht bij wie van de zedendelinquenten uit de twee meest recente uitstroomcohorten 1999-2003 en 2004-2010 er sprake is geweest van een voorwaardelijke beëindiging voorafgaande aan de onvoorwaardelijke beëindiging van de maatregel.

## **Databronnen kenmerken zittende tbs-populatie**

DJI heeft gegevens beschikbaar gesteld van de op peildatum 31 december 2010 zittende populatie tbs-gestelden. De gegevens hebben betrekking op het indexdelict (zedendelict of niet) en enkele persoonskenmerken zoals de primaire diagnose (bijvoorbeeld psychotisch of persoonlijkheidsstoornis) en het globale intelligentieniveau zoals ingeschat voorafgaande aan de tbs-behandeling. Sinds de aselecte toewijzingsprocedure van kracht is (2000), is het gebruikelijk dat het ministerie een eerste grove indeling maakt ten behoeve van de toewijzing van tbs-gestelden aan fpc's. De selectiecriteria zijn het geslacht, primaire diagnose psychotische stoornis of persoonlijkheidsstoornis, en of de intelligentie boven of onder de 80 geschat wordt. Het betreft nadrukkelijk een eerste inschatting van problematiek voorafgaande aan de behandeling. Dossieronderzoek om de precieze diagnose te achterhalen was in dit onderzoek niet mogelijk.

## **2.2 Subgroepen zedendelinquenten**

In dit onderzoek wordt onderscheid gemaakt in subgroepen op basis van het indexdelict en op basis van de delictgeschiedenis. De volgende onderverdeling wordt gemaakt:

- 1 Het type indexdelict<sup>3</sup>. Het indexdelict is het delict dat heeft geleid tot de oplegging van tbs met dwangverpleging. Onderscheiden worden: 1) tbs-gestelden die een zedendelict hebben gepleegd met één of meerdere slachtoffers jonger dan 12 jaar; 2) tbs-gestelden die een zedendelict hebben gepleegd met één of meerdere slachtoffers tussen 12 en 16 jaar; en 3) tbs-gestelden met een zedendelict gericht op een slachtoffer van 16 jaar of ouder. Daarnaast is van een klein aantal personen bekend dat het indexdelict gericht was op slachtoffers jonger én ouder dan 16 jaar. Deze categorie is echter te klein om in de analyses te betrekken. Er wordt gesproken van een zedendelict gericht op een slachtoffer jonger dan 12 jaar in geval van een veroordeling voor artikelnummer 244 (gemeenschap met iemand onder de 12 jaar), en in een aantal gevallen ook bij veroordelingen voor 247 (ontucht met een kind) en 249 (ontucht kind met misbruik van gezag) WvSr (zie bijlage 2 voor een uiteenzetting van de wetsartikelen) én er uit de nadere delictomschrijving opgemaakt kan worden dat het – in geval van artikel 247 en 249 – daadwerkelijk gaat om een slachtoffer of slachtoffers jonger dan 12 jaar. Er is voor gekozen om de leeftijdsgrens bij 12 jaar te leggen, omdat dit aansluit bij één van de criteria van de diagnose van 'pedoseksualiteit'. Dit criterium stelt dat het kind prepuberale lichaamskenmerken dient te hebben (DSM IV-TR; APA, 1994). In het geval van artikelnummers 245 gaat het om gemeenschap met persoon tussen 12 en 16 jaar. Bij de artikelnummers 242 en 246 is vaak sprake van een slachtoffer van 16 jaar of ouder. Eerder WODC-onderzoek (Leuw, Bijl & Daalder, 2004) laat zien dat het puur selecteren op de wetsartikelen 244, 247 en 249, een onderschatting kan betekenen van het aantal indexdelicten gericht op slachtoffers onder de 16 jaar. In een aantal gevallen gaat het volgens genoemd

---

<sup>3</sup> Het was binnen het tijdsbestek van dit onderzoek niet mogelijk om binnen de subgroep van zedendelinquenten die delicten pleegden jegens slachtoffers onder de 12 jaar een fijnmaziger onderscheid te maken naar het geslacht van slachtoffers, verwantschap met het slachtoffer (intrafamiliair (incest) of extrafamiliair met slachtoffers die de dader bekend of onbekend waren). Voor een dergelijke nuancering binnen deze subgroep zedendelinquenten zou onder meer aanvullend dossieronderzoek nodig zijn.



onderzoek namelijk ook bij de artikelen 242 (poging tot verkrachting of verkrachting) en 246 (poging tot aanranding en aanranding) om een zedendelict gericht op een slachtoffer jonger dan 16 jaar<sup>4</sup>. Om dit probleem te ondervangen is in aanvulling op de geregistreerde artikelnummers informatie over de delictomschrijvingen en de leeftijd van het slachtoffer uit het MITS-databestand van DJI gebruikt om de subgroepindeling te maken.

- 2 De delictgeschiedenis. Het uitgangspunt bij deze onderverdeling is de delictgeschiedenis voorafgaande aan de oplegging van de tbs-maatregel voor het zedenindexdelict. Hierbij zijn drie subgroepen gevormd. De eerste groep betreft zedendelinquenten zonder eerdere strafrechtelijke veroordelingen (*first offenders*) voor welk delict dan ook. De tweede groep omvat zedendelinquenten met voorafgaand aan het indexdelict één of meer veroordelingen voor een zedendelict ('zedenrecidivisten' ofwel specialisten). De derde groep ten slotte omvat zedendelinquenten met voorafgaand aan het indexdelict één of meer veroordelingen voor een niet-zedendelict ('generalisten'). Het kan gaan om delinquenten met voorafgaand aan het zedenindexdelict uitsluitend veroordelingen voor een of meer niet-zedendelicten, maar ook om delinquenten die eerder werden veroordeeld voor zowel zeden- als andere delicten. De niet-zeden delicten vormen een brede categorie. Het kan gaan om vermogensdelicten of gewelddadige delicten maar bijvoorbeeld ook om (minder ernstige) verkeersdelicten.

### 2.3 Recidive

Door het team van de Recidivemonitor van het WODC zijn door middel survivalanalyses de recidivepercentages berekend voor 1) de tbs-gestelden met tbs met verpleging en een zedendelict als indexdelict die in de jaren 1989 tot en met 2008 zijn uitgestroomd; 2) de tbs-gestelden met verpleging zonder een zedenindexdelict die in de jaren 1989 tot en met 2008 zijn uitgestroomd; en 3) de hierboven beschreven subgroepen zedendelinquenten. De analyses zijn uitgevoerd conform de standaardwerkwijze zoals beschreven in Wartna, Blom en Tollenaar (2011). Bij de recidiveanalyses is onderscheid gemaakt naar ernst van recidive:

- *Algemene recidive*. Nieuwe, geldige justitiecontacten naar aanleiding van enig misdrijf, ongeacht de aard en ernst van de gepleegde delicten.
- *Ernstige recidive*. Nieuwe, geldige justitiecontacten naar aanleiding van een misdrijf met een wettelijke strafdreiging van minstens 4 jaar.<sup>5</sup>
- *Zeer ernstige recidive*. Nieuwe, geldige<sup>6</sup> justitiecontacten naar aanleiding van een misdrijf met een wettelijke strafdreiging van minstens 8 jaar.

---

<sup>4</sup> In het onderzoek van Leuw et al. (2004) is op basis van een steekproef uit de Strafrechtmonitor (SRM) geschat dat 22% van de delictbeschrijvingen aan de hand van artikel 242 en 18% van de delictbeschrijvingen op basis van de artikelen 246 een delict gericht op een slachtoffer onder de 16 jaar betrof. Deze SRM berust op een gestratificeerde aselecte steekproef van alle bij het Openbaar Ministerie aangebrachte zaken uit de jaren 1993-1995. In de SRM is informatie opgenomen over de gepleegde feiten, maar ook over de verdachten, kwalitatieve gegevens over de toedracht van de zaak en over de slachtoffers waarvan de informatie is in het genoemde onderzoek ontleend aan de processen-verbaal.

<sup>5</sup> Delicten met een lagere strafdreiging maar waarvoor wel voorlopige hechtenis kan worden opgelegd, vallen ook in deze categorie.

Deze drie vormen van recidive zijn overlappende categorieën: algemene recidive is alle delicten bijeengenomen en ernstige en zeer ernstige recidive zijn subcategorieën hiervan. In bijlage 4 staat een aantal voorbeelden van delicten met verschillende mate van strafdreiging volgens het Wetboek van Strafrecht (WvSr).

Bij de recidiveanalyses is daarnaast onderscheid gemaakt naar aard van recidive:

- *Seksuele recidive*. Nieuwe, geldige justitiecontacten naar aanleiding van eenzelfde soort misdrijf als in de uitgangszaak. In dit onderzoek gaat het om één van de misdrijven die vallen onder een zedendelict (art. 239-250 WvSr; zie bijlage 2 voor een uitwerking).
- *Gewelddadige niet-seksuele recidive*. Nieuwe, geldige justitiecontacten voor gewelddadige delicten, exclusief zedendelicten. Dit betreffen de artikelnummers 107a, 285, 287 tot en met 294, 296, 300 tot en met 304 en 306 tot met 309 WvSr.

In tegenstelling tot algemene, ernstige en zeer ernstige recidive vertonen gewelddadige recidive en zedenrecidive geen onderlinge overlap. Beide vormen kunnen behalve onder algemene recidive, afhankelijk van de strafdreiging onder ernstige of zeer ernstige recidive vallen.

De *prevalentie* van de recidive wordt berekend aan de hand van het percentage recidivisten ten opzichte van het totale aantal personen in het uitstroomcohort. Hierbij wordt gebruikgemaakt van survivalanalyse, een techniek die rekening houdt met individuele verschillen in de lengte van de observatieperiode (Bregman & Wartna, 2010). De observatieperiode is de periode waarbinnen ex-tbs-gestelden na beëindiging van de maatregel de mogelijkheid hebben om te recidiveren ('*at risk*' zijn). Het einde van de observatieperiode is juli 2011, op het moment dat de recidivegegevens zijn geëxtraheerd uit de OBJD. Om de recidivepercentages van verschillende uitstroomcohorten met elkaar te vergelijken is het nodig om een vaste observatieperiode aan te houden. Er is gekozen voor de periode van drie jaar vanwege het feit dat het laatste uitstroomcohort (2004-2008) maximaal drie jaar na uitstroom (tot en met juli 2011) kan worden gevolgd. Het volledige oudste uitstroomcohort 1989-1993 kan tot 18 jaar na uitstroom gevolgd worden.

Voor groepen binnen één cohort en verschillende opeenvolgende uitstroomcohorten zijn de verschillen in kenmerken als duur van de tbs-maatregel en leeftijd bij instroom op significantie getoetst met respectievelijk t-toetsen en ANOVA-toets, en voor categoriale variabelen een Chi-kwadraat-toets. Een significantieniveau van  $p=0,05$  (tweezijdig) is aangehouden.

---

<sup>6</sup> 'Geldige' justitiecontacten hebben betrekking op zaken die zijn afgedaan door het Openbaar Ministerie (exclusief technische sepots en zaken die zijn overgedragen naar een ander arrondissementsparket), zaken die zijn geëindigd in een schuldigverklaring door de rechter en zaken die nog niet zijn afgedaan (Wartna et al., 2011).



### 3 Omvang, basiskenmerken en delictgeschiedenis van de populatie ex-tbs-gestelden met een zedendelict als indexdelict

In deze paragraaf worden de aantallen, basiskenmerken en delictgeschiedenis beschreven van ex-tbs-gestelden met een zedendelict als indexdelict die zijn uitgestroomd in 1989 tot en met 2008. Bij basiskenmerken gaat het bijvoorbeeld om het geslacht, de gemiddelde leeftijd bij instroom en bij uitstroom en de duur van de tbs-maatregel. Om de cijfers die betrekking hebben op zedendelinquenten in perspectief te kunnen plaatsen worden de kenmerken van de uitgestroomde zedendelinquenten afgezet tegen die van delinquenten die voor een ander delict dan een zedendelict een tbs-maatregel opgelegd hebben gekregen.

#### 3.1 Aantallen en percentages uitgestroomde zedendelinquenten

De omvang van de uitstroomcohorten vanaf 1974 is weergegeven in tabel 1. Het percentage uitgestroomde zedendelinquenten ten opzichte van het totaal ligt tussen de 15,3% en 24,8%. Het aandeel zedendelinquenten binnen het cohort dat in de periode 1989-1993 uitstroomt (24,7%) is relatief hoog ten opzichte van dat binnen de andere cohorten. In het meest recente cohort is het percentage uitgestroomde zedendelinquenten het laagst.

**Tabel 1 Aantallen uitgestroomde tbs-populatie en percentage zedendelinquenten ten opzichte van totale uitstroom in de periode 1974 tot en met 2008**

Periode	Uitgestroomde populatie		
	Totaal aantal tbs-gestelden	Aantal en percentage zedendelinquenten	
	N	N	% van totaal
1974-1978	496	97	19,6*
1979-1983	392	72	18,4*
1984-1988	371	71	19,1*
1989-1993	311	77	24,8
1994-1998	275	50	18,2
1999-2003	356	63	17,7
2004-2008	411	63	15,3

\* Te herleiden uit publicatie Bregman en Wartna (2010).

Bron: OBJD (2011)

#### 3.2 Basiskenmerken uitgestroomde zedendelinquenten

##### **Sekse, leeftijd bij instroom en bij uitstroom en duur tbs-maatregel**

De groep uitgestroomde niet-zedendelinquenten bestaat in de periode 1989-2008 voor circa 95% uit mannen (tabel 2). In de periode van 1989 tot en met 2003 bestaat de uitgestroomde groep zedendelinquenten geheel uit mannen. Het meest recente uitstroomcohort van 2004 tot en met 2008 omvat echter ook een klein percentage vrouwen met een zedendelict.

Tussen de twee oudste en de twee recentste uitstroomcohorten is er een significante toename in de gemiddelde leeftijd van zedendelinquenten op het moment van aanvang van de tbs-maatregel (van respectievelijk 29 en 27,3 jaar naar 31,5 en 32,1 jaar, zie tabel 2;  $F=4,1$ ,  $p<0,05$ ). De gemiddelde leeftijd van de niet-zedendelinquenten ligt bij aanvang van de tbs-maatregel in elk van de cohorten dichtbij de 29 jaar en rond de 31 jaar in het laatste cohort.

De gemiddelde leeftijd op het moment van uitstroom neemt bij de uitgestroomde zedendelinquenten significant toe van tussen de 34 en 35 jaar in de oudere cohorten tot ruim 42 jaar in het recentste cohort (tabel 2,  $F=14,2$ ,  $p<0,001$ ).<sup>7</sup> Ook bij de niet-zedendelinquenten is er een significante toename van de gemiddelde uitstroomleeftijd tussen de oudere en jongste cohorten ( $F=14,8$ ,  $p<0,001$ ), maar minder sterk dan bij de zedendelinquenten (van 34,8 tot 39,2 jaar).

**Tabel 2 Kenmerken zedendelinquenten en niet-zedendelinquenten uitgestroomd in 1989-2008**

Populatie	1989-1993		1994-1998		1999-2003		2004-2008	
	Zeden	Niet-zeden	Zeden	Niet-zeden	Zeden	Niet-zeden	Zeden	Niet-zeden
N	77	235	50	225	63	294	63	344
<i>Kenmerken</i>								
Sekse (% man)	100	95,7	100	93,7	100	94,7	96,8	88,7
Gemiddelde leeftijd bij instroom	29,0 (8,5)	29,2 (7,7)	27,3 (7,8)	28,8 (8,5)	31,5 (8,9)	29,2 (8,7)	32,1 (8,6)	30,8 (9,1)
Gemiddelde leeftijd bij uitstroom	34,9 (8,4)	34,8 (8,1)	34,2 (8,2)	35,1 (8,9)	40,9 (8,6)	36,4 (8,9)	42,4 (9,5)	39,2 (9,2)
Gemiddelde duur van de tbs-maatregel	5,8 (1,9)	5,6 (3,3)	6,9 (2,6)	5,9 (2,4)	9,4 (3,6)	7,2 (2,9)	10,3 (3,9)	8,4 (3,3)

Standaarddeviatie staat tussen haakjes vermeld. Leeftijd instroom: leeftijd in jaren op de datum van aanvang van de tbs-maatregel; leeftijd uitstroom: leeftijd in jaren op de datum van onvoorwaardelijke beëindiging; duur tbs-maatregel: aantal jaren van datum van oplegging van de tbs-maatregel tot de datum van onvoorwaardelijke beëindiging.

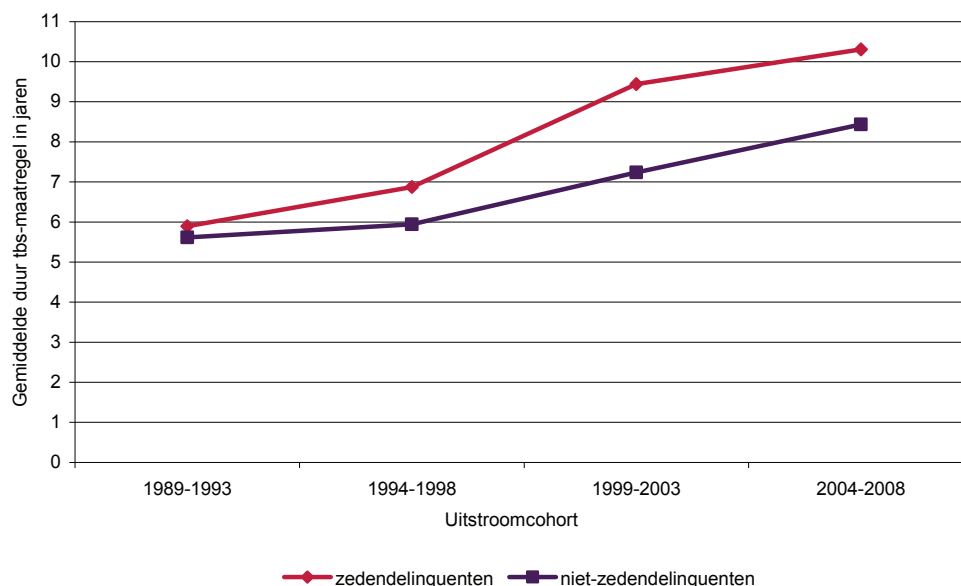
Bron: OBJD (2011).

In tabel 2 en figuur 1 is te zien dat de gemiddelde duur van de tbs-maatregel toeneemt over de uitstroomcohorten. Bij zedendelinquenten neemt de duur van de tbs-maatregel in de tijd sterker toe dan bij niet-zedendelinquenten (interactie-effect;  $F=4,5$ ,  $p=0,004$ ). In het oudste cohort lag de gemiddelde duur bij beide groepen tussen de vijf en zes jaar. In het recentste cohort is de gemiddelde duur van de tbs-maatregel bij de zedendelinquenten echter gestegen tot 10,3 jaar terwijl deze bij niet zedendelinquenten bijna twee jaar korter is (8,4 jaar).

Voor de uitgestroomde zedendelinquenten in de totale periode 1989-2008 blijkt dat bij de zedendelinquenten die delicten pleegden gericht op een slachtoffer jonger dan 12 jaar de maatregel gemiddeld significant langer duurde dan bij degenen met een slachtoffer van 16 jaar en ouder (9,4 versus 7,7 jaar;  $t=2,2$ ,  $p<0,05$ ).

<sup>7</sup> De verschillen in kenmerken tussen verschillende cohorten zijn op significantie getoetst met behulp van een ANOVA-toets. Een assumptie voor het uitvoeren van deze toets is dat de afzonderlijke groepen unieke personen omvatten. Bij niet-zedendelinquenten kwam het in 14 gevallen voor dat een tbs-gestelde tweemaal uitstroomde en in één geval driemaal, voor de zedendelinquenten is er één persoon tweemaal uitgestroomd in de periode 1989-2008. Van deze personen is – daar waar het gaat over ANOVA-toetsen – besloten uit te gaan van de eerste uitstroomjaar.

**Figuur 1 Gemiddelde duur van de tbs-maatregel voor niet-zedendelinquenten en zedendelinquenten, per uitstroomcohort**



### 3.3 Voorwaardelijke beëindiging uitgestroomde zedendelinquenten

De voorgenomen wetwijziging met betrekking tot langdurig of levenslang toezicht op zedendelinquenten richt zich in eerste instantie op de tbs-gestelden die in het kader van een voorwaardelijke beëindiging in de maatschappij onder reclasseringstoezicht komen. In deze paragraaf komt de omvang aan de orde van de groep zedendelinquenten bij wie voorafgaand aan de onvoorwaardelijke beëindiging de tbs-maatregel voorwaardelijk beëindigd is. Het is pas vanaf het cohort 1999-2003 mogelijk deze in kaart te brengen omdat de mogelijkheid tot het opleggen van een voorwaardelijke beëindiging van de tbs-maatregel in 1997 is ingevoerd (Staatsblad, 2007). Tot 2008 was er een maximum aan de periode van voorwaardelijke beëindiging gesteld van drie jaar, sinds die tijd is het wettelijk mogelijk om deze periode tot maximaal negen jaar te laten voortduren (Staatsblad, 2007). Anno juli 2011 verblijven 42 tbs-gestelden met een zedendelict in de maatschappij in het kader van een voorwaardelijk beëindigde tbs-maatregel (Jongebreur, Goedvolk & Drost, 2011).

**Tabel 3 Wijze van uitstroom van zedendelinquenten in 1999-2003 en 2004-2010**

Uitstroomcohort	1999-2003		2004-2010	
	N	%	N	%
Wijze van uitstroom voorafgaande aan onvoorwaardelijke beëindiging tbs				
Voorwaardelijke beëindiging	36	57,1	51	53,7
Geen voorwaardelijke beëindiging	27	42,9	44	46,3
<b>Totaal</b>	<b>63</b>		<b>95</b>	

Bron: MITS (2011)

Voor alle in de jaren 1999 tot en met 2010 uitgestroomde zedendelinquenten is nagegaan bij hoeveel van hen een voorwaardelijke beëindiging aan de onvoorwaardelijke beëindiging van de tbs-maatregel is voorafgegaan. Dit is bij meer dan de helft (53,7% en 57,1%) het geval (tabel 3). Van de in totaal 87 zedendelinquenten met een voorwaardelijke beëindiging pleegden 15 personen (17,2%) een indexdelict gericht op een slachtoffer jonger dan 12 jaar en 50 (64%) een delict gericht op 16 jaar en ouder. Van deze groep was 6% een 'specialist' en 81% was een 'generalist'.

Voor de tbs-gestelden die via deze wijze uitstroonden in de periode 1999-2003 duurde de tbs-maatregel gemiddeld 9,9 jaar (sd. 3,6) en voor uitstromers in de periode 2004-2010 gemiddeld 11,2 jaar (sd. 3,2). Voor beide cohorten geldt dat de maatregel voor degenen die via een periode van voorwaardelijke beëindiging uiteindelijk onvoorwaardelijk zijn uitgestroomd (net) niet significant ( $p=0,06$ ) langer was dan voor degenen die niet via deze route uitstroonden. Alternatieve uitstroomroutes hebben betrekking op resocialisatietrajecten zoals proefverlof en transmuraal verblijf op het terrein van het fpc, in ggz-instellingen of in beschermde woonvormen.

### 3.4 Type indexdelict en delictgeschiedenis van uitgestroomde zedendelinquenten

In de inleiding is het belang toegelicht van het onderscheid maken naar 'type' zedendelinquent om recht te doen aan de heterogeniteit binnen de populatie zedendelinquenten wat betreft kenmerken die relevant zijn met het oog op behandeling, toezicht en delict risico. In tabel 4 en 5 wordt een overzicht gegeven van de subgroepindelingen op basis het type indexdelict en op basis van de delictgeschiedenis.

**Tabel 4 Subgroepen op basis van type indexdelict van de uitgestroomde zedendelinquenten in de periode 1989-2010**

	1989-1993		1994-1998		1999-2003		2004-2010		Totaal	
	N	%	N	%	N	%	N	%	N	%
<i>Type indexdelict</i>										
Slachtoffer <12 jaar	4	5,2	0	0,0	11	17,5	23	24,2	38	13,3
Slachtoffer 12 tot 16 jaar	4	5,2	4	6,0	5	7,9	12	12,6	25	8,8
Slachtoffer ≥16 jaar	68	88,3	43	86,0	40	63,5	52	54,7	203	71,2
Meerdere leeftijdscategorieën	0	0,0	0	0,0	3	4,8	1	1,1	4	1,4
Onbekend*	1	1,3	3	6,0	4	6,3	7	7,4	15	5,3
<b>Totale N</b>	<b>77</b>		<b>50</b>		<b>63</b>		<b>95</b>		<b>285</b>	

\* Niet te achterhalen op basis van de voor dit onderzoek beschikbare delictinformatie.

Bron: MITS en OBJD (2011) voor informatie over het indexdelict; OBJD (2011) voor delictgeschiedenis.

#### Type indexdelict

Van de in totaal 285 tussen 1989 tot en met 2010 uitgestroomde zedendelinquenten, pleegde een grote meerderheid (71,2%) een zedendelict gericht op een slachtoffer van 16 jaar of ouder. Bij 38 zedendelinquenten (13,3%) was het indexdelict gericht op een slachtoffer jonger dan 12 jaar en bij 25 zedendelinquenten op een slachtoffer tussen 12 tot 16 jaar (8,8%). Verder heeft een klein deel ( $n=4$ , 1,4%) van de uitgestroomde zedendelinquenten een zedendelict gepleegd gericht op slachtoffers uit meer dan één van de verschillende onderscheiden leeftijdscategorieën. Van de overige 5,3%, ten slotte, kon op basis van de delictomschrijving en artikelnummers niet voldoende betrouwbaar worden vastgesteld wat de leeftijd van

het slachtoffer was. In tabel 4 valt verder op dat de samenstelling van de uitstroompopulatie wat betreft kenmerken van het indexdelict door de jaren heen veranderd is. Het aandeel tbs-gestelden met een zedenindexdelict gericht op een slachtoffer jonger dan 12 jaar en tussen de 12 en de 16 jaar neemt toe ten opzichte van het aandeel zedendelinquenten met een slachtoffer van 16 jaar of ouder.

**Tabel 5 Subgroepen op basis van delictgeschiedenis van de uitgestroomde zedendelinquenten in de periode 1989-2010**

	1989-1993		1994-1998		1999-2003		2004-2010		Totaal	
	N	%	N	%	N	%	N	%	N	%
<i>Delictgeschiedenis</i>										
Geen veroordelingen vóór zedenindexdelict ( <i>first offender</i> enig delict)	6	7,8	9	18,0	10	15,9	18	18,9	43	15,1
Eén of meerdere eerdere veroordelingen voor alleen zedendelicten	6	7,8	4	8,0	5	7,9	3	3,2	18	6,3
Eén of meerdere eerdere veroordelingen voor niet-zedendelicten of zedendelicten en niet-zedendelicten	65	84,4	37	74,0	48	76,2	74	77,9	224	78,6
<b>Totaal</b>	<b>77</b>	<b>100</b>	<b>50</b>	<b>100</b>	<b>63</b>	<b>100</b>	<b>95</b>	<b>100</b>	<b>285</b>	<b>100</b>

Bron: MITS en OBJD (2011) voor informatie over het indexdelict; OBJD(2011) voor delictgeschiedenis

### **Delictgeschiedenis voorafgaande aan het indexdelict**

De grote meerderheid van de tussen 1989 en 2010 uitgestroomde zedendelinquenten kunnen worden beschouwd als 'generalisten' (ongeveer 80%, tabel 5). Bij hen is voorafgaande aan de tbs-maatregel sprake van veroordelingen voor zedendelicten en andersoortige delicten of alleen voor andersoortige delicten. Bij deze niet-zedendelicten gaat het om een brede categorie, bijvoorbeeld vermogens- of geweldsdelicten, maar ook (lichtere) verkeersdelicten. In de periode 1989-2010 stroomden daarnaast in totaal 43 zedendelinquenten uit die voorafgaand aan het indexdelict niet eerder strafrechtelijk waren veroordeeld, *first offenders* (rond de 15%). Ten slotte is een minderheid van de uitgestroomde zedendelinquenten voorafgaand aan het indexdelict uitsluitend voor zedendelicten veroordeeld, de zogeheten 'specialisten' (n=18, 6%).



## 4 Omvang en kenmerken van de zittende tbs-populatie met een zedendelict

In voorgaande paragrafen is de aandacht uitgegaan naar de groep uitgestroomde zedendelinquenten van wie de tbs-maatregel is beëindigd. In deze paragraaf wordt de populatie zedendelinquenten met een tbs-maatregel met verpleging, die op peildatum 31 december 2010 fysiek verblijft in één van de fpc's beschreven. Een deel van deze populatie is na één of meerdere behandelingspogingen geïndiceerd voor plaatsing op een longstay-afdeling. De mogelijkheid tot plaatsing op een longstay-afdeling is er sinds 1999 (De Kogel & Verwers, 2003). In de loop der jaren is het aantal tbs-gestelden met een longstay-indicatie toegenomen tot 192 (peildatum 31 december 2010). In deze paragraaf komt aan de orde hoeveel zedendelinquenten een longstay-indicatie hebben, en worden enkele kenmerken van deze groep beschreven.

### 4.1 Aantallen en basiskenmerken zittende tbs-gestelden

#### Aantallen

Op 31 december 2010 verblijven er 1956 tbs-gestelden (1824 mannen en 132 vrouwen) intramuraal in fpc's (tabel 6). Ongeveer een derde van deze zittende populatie bestaat uit tbs-gestelden die een zedendelict als indexdelict hebben (31,4%; 609 mannen, 5 vrouwen). De totale longstay-populatie omvat 192 tbs-gestelden (183 mannen, 9 vrouwen). Er zijn 75 zedendelinquenten met een longstay-indicatie, 39,1% van de longstay-populatie is zedendelinquent, dat is 8,5%-punt meer dan binnen de zittende groep tbs-gestelden zonder longstay-indicatie (30,6%). Het aandeel zedendelinquenten is significant verschillend ( $\chi^2=5,8$ ,  $p<0,05$ ) tussen de longstay populatie en de rest van de zittende populatie.

#### Kenmerken

Bij 17% van de zittende populatie tbs-gestelden is het IQ ingeschat als lager dan 80 en 29,3% is bekend met 'psychotische problematiek'. Van de groep zedendelinquenten heeft 20,5% een IQ lager dan 80, tegenover 15,4% van de niet-zedendelinquenten. Psychotische problematiek is echter meer aanwezig bij niet-zedendelinquenten dan bij zedendelinquenten (37% vs 12,5%). Het aandeel van tbs-gestelden met een IQ lager dan 80 in de longstay-populatie verschilt niet significant van de rest van de zittende populatie (17,1% vs 16,7%). Psychotische problematiek komt significant vaker voor bij zowel zedendelinquenten ( $\chi^2=15,8$ ,  $p<0,001$ ) als niet-zedendelinquenten ( $\chi^2=9,4$ ,  $p<0,05$ ) dan de overige zittende tbs-gestelden.

**Tabel 6 Omvang, sekse en kenmerken van zittende populatie en longstay-populatie op peildatum 31 december 2010**

Kenmerken	Zittende populatie (inclusief longstay)						Zittende populatie (exclusief longstay)						Longstay-populatie					
	Totaal		Niet-zeden		Zeden		Totaal		Niet-zeden		Zeden		Totaal		Niet-zeden		Zeden	
	N	%	N	%	N	%	N	%	N	%	N	%	N	%	N	%	N	%
Aantal tbs-gestelden	196		1.342		614	31,4	1.764		1.225		539	30,6	192		117		75	39,1
Geslacht																		
Man	1.824		1.215		609	1,641		1.107		534		183		108		75		
Vrouw	132		127		5	123		118		5		9		9		0		
IQ <80	333	17,0	207	15,4	126	20,5	295	16,7	187	15,3	108	20,0	38	19,8	20	17,1	18	24,0
Psychotische problematiek	573	29,3	496	37,0	77	12,5	494	28,0	437	26,7	57	10,6	79	41,1	59	50,4	20	26,7

Bron: MITS (2011)

Bij tbs-gestelden met een longstay-indicatie is op peilmoment 31 december 2010 de gemiddelde duur van de tbs-maatregel 13,3 jaar (sd. 6,6; bereik van 0 tot 42 jaar). De gemiddelde duur is bij de zedendelinquenten significant langer [ $t=-2,1$ ,  $p<0,05$ ] dan bij de niet-zedendelinquenten onder hen, respectievelijk 14,6 jaar (sd. 6,3; bereik van 0 tot 42 jaar) en 12,5 jaar (sd. 6,7; bereik van 0 tot 37 jaar). Van de zedendelinquenten met een longstay-indicatie heeft 4,0% een gemiddelde duur korter dan 6 jaar, bij de niet-zedendelinquenten is dit 13,7%.

#### 4.2 Type indexdelict van zedendelinquenten met longstay-indicatie

Het percentage zedendelinquenten binnen de longstay-populatie ligt hoger dan binnen de rest van de zittende populatie (paragraaf 4.1). Voor een genuanceerder inzicht in typen zedendelinquenten is een onderscheid gemaakt naar indexdelict. Onderscheid naar delictgeschiedenis kon niet worden gemaakt omdat het praktisch niet haalbaar was om vanuit de OBJD tijdig gegevens beschikbaar te krijgen over de delictgeschiedenis van de zittende populatie.

**Tabel 7 Type indexdelict zedendelinquenten die zijn uitgestroomd en in longstay verblijven**

Type indexdelict	Uitgestroomde zedendelinquenten (2004-2010)		Zedendelinquenten met een longstay-indicatie (peildatum 31 december 2010)	
	N	%	N	%
Slachtoffer < 12 jaar	23	24,2	21	28,0
Slachtoffer 12 tot 16 jaar	12	12,6	10	13,3
Slachtoffer ≥ 16 jaar	52	54,7	39	52,0
Meerdere leeftijdscategorieën	1	1,1	0	0
Onbekend*	7	7,4	5	6,7
<b>Totaal</b>	<b>95</b>	<b>100</b>	<b>75</b>	<b>100</b>

\* Niet te achterhalen op basis van de voor dit onderzoek beschikbare delictinformatie.

Bron: MITS (2011) en OBJD (2011)

In tabel 7 is te zien dat binnen de longstay-populatie het aandeel van zedendelinquenten met een indexdelict gericht op een slachtoffer jonger dan 12 jaar en zeden-



delinquenten met een slachtoffer van 16 jaar of ouder niet significant ( $\chi^2=1,1$ ,  $p<0,05$ ) verschilt van de populatie zedendelinquenten van het uitstroomcohort 2004-2010, respectievelijk 24,2% en 28% (gericht op slachtoffer jonger dan 12 jaar) en 54,7% versus 52% (gericht op slachtoffer 16 jaar en ouder).



## 5 Strafrechtelijke recidive van ex-tbs-gestelden met een zedendelict

In deze paragraaf worden recidivecijfers gepresenteerd van tbs-gestelden met een zedendelict als indexdelict van wie in de periode 1989-2008 de tbs-maatregel onvoorwaardelijk beëindigd is. In paragraaf 5.1 worden de percentages van verschillende vormen van recidive van uitgestroomde zedendelinquenten getoond en afgezet tegen recidivepercentages van niet-zedendelinquenten die in dezelfde periode uitgestroomd zijn. De recidivecijfers worden per uitstroomcohort beschreven zodat groepen tbs-gestelden die in verschillende periodes zijn uitgestroomd, met elkaar kunnen worden vergeleken. De daaropvolgende paragraaf beschrijft de prevalentie van de recidive op lange termijn, tot 18 jaar na beëindiging van de tbs. De slotparagraaf zoomt verder in op de recidivecijfers van subgroepen binnen de populatie zedendelinquenten.

### 5.1 Recidive per uitstroomcohort

Om vergelijking van recidivepercentages tussen verschillende uitstroomcohorten mogelijk te maken is een vaste observatieperiode van drie jaar na uitstroom aangehouden. Deze termijn is gekozen omdat dit de maximale periode is dat het meest recente cohort is gevolgd. In de figuren 2 en 3 zijn deze resultaten grafisch weergegeven. De tabellen b1 en b2 in bijlage 3 laten de cumulatieve recidivepercentages per uitstroomcohort zien van zedendelinquenten en niet-zedendelinquenten tot maximaal 18 jaar na uitstroom.

#### Aard en ernst van recidive bij zedendelinquenten

In figuur 2 en de tabellen (de driejarige recidivepercentages gearceerd) is te zien dat de zedendelinquenten in de recentste cohorten binnen drie jaar vaker recidiveren met een gewelddadig niet-seksueel delict (12,8% en 8,3%) dan met een seksueel delict<sup>8</sup> (4,8% en 1,8%). Daarnaast zijn de percentages voor zeer ernstige, ernstige en algemene recidive binnen drie jaar na de beëindiging van de tbs weergegeven. Zedendelinquenten uit het meest recente uitstroomcohort (2004-2008) recidiveren vergeleken met de andere cohorten het minst met een zeer ernstig delict (3,4%) en zedendelinquenten uit het oudste cohort het meest (14,3%)<sup>9</sup>. De percentages recidivisten met een zeer ernstig delict van de overige twee cohorten liggen daar tussenin waarbij het percentage van het tweede cohort

---

<sup>8</sup> Uit een nadere bestudering van de aard van de seksuele recidives voor de uitgestroomde zedendelinquenten blijkt het te gaan om een variëteit aan delicten: schennis van de eerbaarheid (artikel 239 lid 1 en lid 3; n=1), verspreiding van pornografische afbeeldingen (artikel 240; n=1), artikel 243 (n=1), artikel 244 (n=1), artikel 245 (n=2), artikel 246 (n=9), artikel 247 (n=5), artikel 249 (n=1), artikel 250 (n=1) en een grote meerderheid verkrachting (artikel 242).

<sup>9</sup> Uit een nadere analyse van de aard van de zeer ernstige recidive in de totale periode 1989 en 2008 komt naar voor dat voor de opeenvolgende cohorten van uitgestroomde zedendelinquenten het percentage recidivisten met één of meer zedendelicten tussen de 33% (1999-2003 en 2004-2008) en 57% (1989-1993) lag. Voor de niet-zedendelinquenten varieerde het percentage recidivisten met één of meer zedendelicten tussen 3,3% (2004-2008) en 7,9% (1994-1998).

(1994-1998) lager is dan dat van het derde cohort (1999-2003), respectievelijk 8% en 12,8%. De percentages recidivisten met een ernstig delict en met een algemeen delict laten een vergelijkbaar patroon zien van de cohorten ten opzichte van elkaar. Ook deze percentages liggen bij zedendelinquenten uit het meest recente cohort het laagst (respectievelijk 11,7% en 16,5%) en bij het oudste cohort het hoogst (respectievelijk 33,8% en 39%).

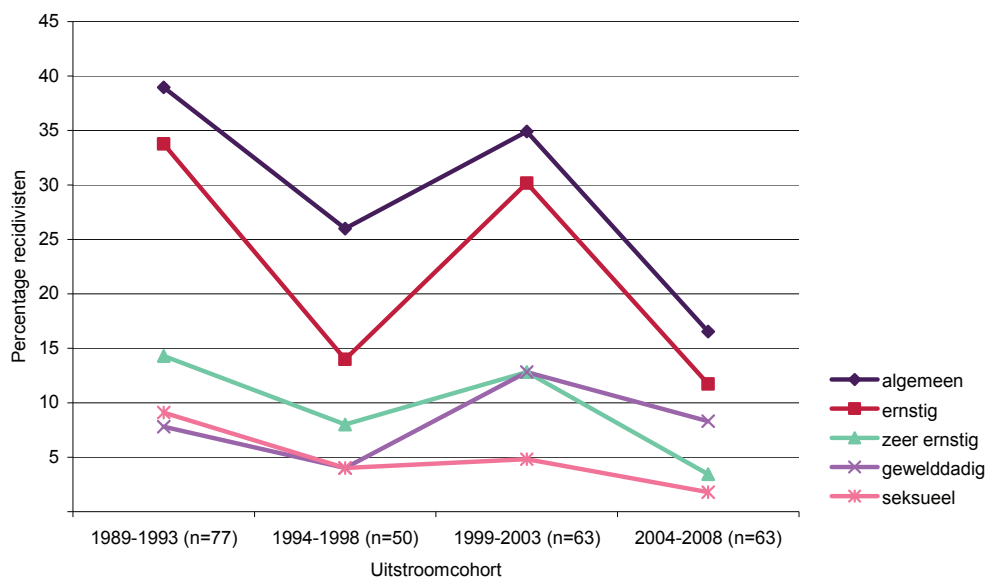
### **Aard en ernst van recidive van zedendelinquenten versus niet-zedendelinquenten**

Figuur 2 en 3 laten zien dat het percentage recidivisten met een seksueel delict binnen een periode van drie jaar na uitstroom in elk van de cohorten hoger is bij ex-tbs-gestelden met een zedendelict als indexdelict (respectievelijk 9,1%, 4,0%, 4,8% en 1,8%) dan bij ex-tbs-gestelden met een niet-zedendelict als indexdelict (1,3%, 1,4%, 0,0% en 0,3%). Het percentage recidivisten met een gewelddadig niet-seksueel delict binnen deze periode loopt tussen zeden- en niet-zedendelinquenten niet veel uiteen. Wel is het – met uitzondering van cohort 1999-2003 – lager bij zedendelinquenten dan bij niet-zedendelinquenten. Bij de zedendelinquenten variëren deze percentages tussen de 4,0% (cohort 1994-1998) en 12,8% (cohort 1999-2003) en bij de niet-zedendelinquenten tussen de 8,3% (cohort 2004-2008) en 13,7% (cohort 1989-1993).

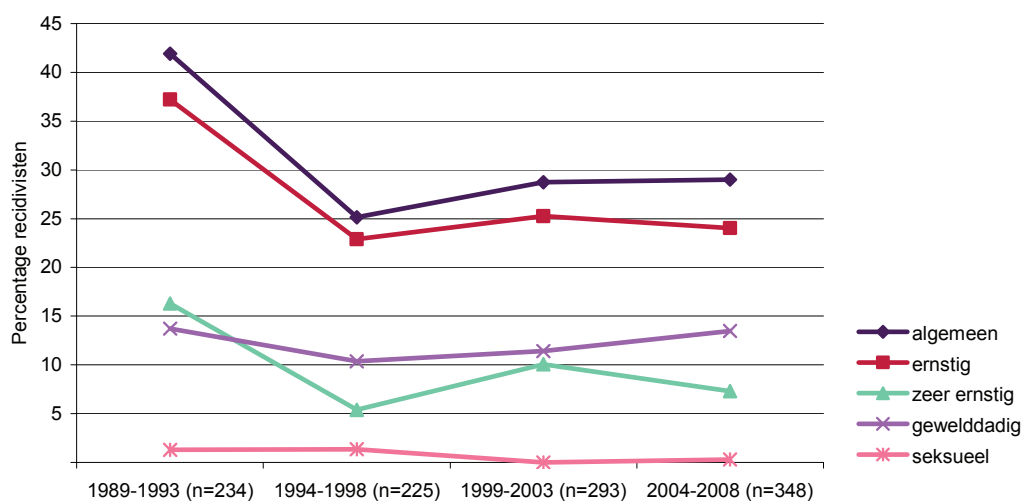
Het percentage recidivisten met een zeer ernstig delict ligt binnen drie jaar na uitstroom in het oudste en het meest recente cohort lager bij zedendelinquenten (14,3% en 3,4%) dan bij niet-zedendelinquenten (16,3% en 7,3%). Voor de tussenliggende cohorten is dit juist andersom.

Verder komt naar voren dat binnen drie jaar na uitstroom – met uitzondering van het uitstroomcohort 1999-2003 – zedendelinquenten minder vaak met een ernstig delict recidiveren dan niet-zedendelinquenten (respectievelijk 33,8%, 14,0% en 11,7% en 37,2%, 22,9% en 24,0%). In het laatste cohort is dit verschil het grootst. De percentages recidivisten met een algemeen delict wijken binnen de oudste cohorten zedendelinquenten en niet-zedendelinquenten nauwelijks van elkaar af. Bij zedendelinquenten uitgestroomd in de periode 1999-2003 ligt het percentage recidivisten met een algemeen delict hoger dan bij niet-zedendelinquenten (34,9% versus 28,7%), terwijl dit in het meest recente uitstroomcohort juist andersom is.

**Figuur 2 Prevalentie van driejarige recidive bij zedendelinquenten, per uitstroomcohort**



**Figuur 3 Prevalentie van driejarige recidive bij niet-zedendelinquenten, per uitstroomcohort**



## 5.2 Recidive op langere termijn

In paragraaf 5.1 is gekozen voor een vaste observatieperiode van drie jaar om vergelijking van recidivegegevens tussen uitstroomcohorten mogelijk te maken. Met het oog op zeer langdurig toezicht op zedendelinquenten, is daarnaast inzicht in recidivegegevens over een lange periode na uitstroom van belang. In tabel b3 (bijlage 3) zijn voor de zedendelinquenten en niet-zedendelinquenten de cumulatieve percentages van de verschillende vormen van recidive weergegeven. Tevens is in figuur 4 de zeer ernstige recidive tot 18 jaar na uitstroom grafisch weergegeven. De resultaten hebben betrekking op tbs-gestelden uitgestroomd in de gehele observa-

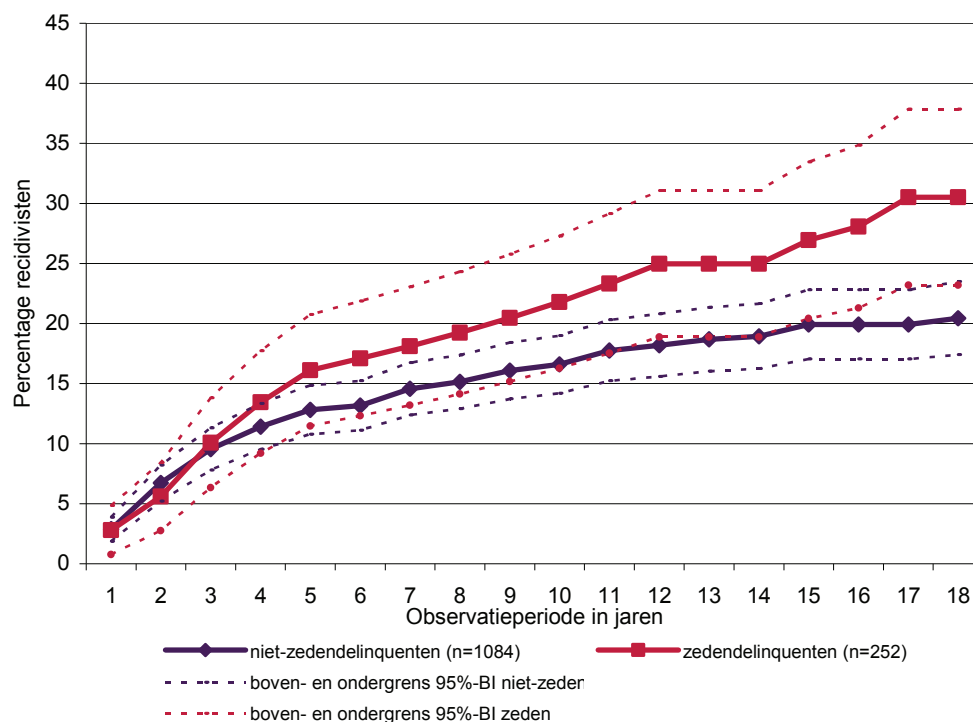
tieperiode van 1989 tot en met 2008, zonder een onderscheid te maken naar verschillende uitstroomcohorten. Naarmate de observatieperiode langer wordt, hebben de resultaten uiteraard betrekking op een steeds kleiner aantal uitstromers omdat de maximale observatieperiode per cohort verschilt.

### **Aard en ernst van de recidive**

De recidive met een seksueel delict neemt onder zedendelinquenten lange tijd na uitstroom nog toe (tabel b3 bijlage 3). Het percentage recidivisten met een seksueel delict is drie jaar na uitstroom 5,2%. Negen jaar na uitstroom is dit percentage 10,5% en na 18 jaar 17,2%. Onder niet-zedendelinquenten is dit aanzienlijk minder (respectievelijk 0,7%, 1,1% en 2,0%). Daarnaast is het percentage recidivisten met een gewelddadig niet-seksueel delict drie jaar na uitstroom enigszins hoger voor niet-zedendelinquenten dan voor zedendelinquenten (12,4% versus 8,5%). Negen jaar na uitstroom echter, ontlopen zedendelinquenten en niet-zedendelinquenten elkaar wat dit percentage betreft niet veel (respectievelijk 25% en 24%). Na 18 jaar is het percentage recidivisten met een gewelddadig niet-seksueel delict bij de zedendelinquenten gestegen tot 38,6% en bij de niet-zedendelinquenten tot 30,7%.

Ook het percentage recidivisten met een zeer ernstig delict neemt onder zedendelinquenten nog lange tijd na uitstroom toe (figuur 4, tabel b3 bijlage 3). Het percentage recidivisten met een zeer ernstig delict is drie jaar na uitstroom 10,1%, na 9 jaar is dit percentage 20,5%, en na 18 jaar is het gegroeid tot 30,5%. Ook bij niet-zedendelinquenten neemt het percentage recidivisten met een zeer ernstig delict toe over de tijd (na drie jaar is dit 9,5%, na 9 jaar is dit 16,1% en na 18 jaar 20,5%). Ook het percentage recidivisten met een ernstig respectievelijk een algemeen delict neemt bij beide groepen delinquenten op langere termijn nog toe en ligt 18 jaar na uitstroom bij zedendelinquenten op respectievelijk 58,8% en 63,3% en bij niet-zedendelinquenten op 50% en 55% (tabel b3, bijlage 3).

**Figuur 4 Prevalentie zeer ernstige recidive voor zedendelinquenten en niet-zedendelinquenten in de periode 1989-2008**



Figuur 4 laat zien dat het percentage recidivisten met een zeer ernstig delict bij zedendelinquenten in de tijd op het oog meer toeneemt dan bij niet-zedendelinquenten.

Om eventuele verschillen tussen de survival-curves te onderzoeken en te lokaliseren waar deze zich voordoen worden drie statistische toetsen gebruikt. Er wordt ten eerste gekeken naar de log-ranktest. Deze toets geeft ieder tijdstip op de survival-curve evenveel gewicht. Zij is echter gevoeliger voor verschillen aan het einde van de survivalfunctie (Blossfeld & Rohwer, 2002, p. 81). Deze toets levert een statistisch significant verschil op tussen de survival-curves van zedendelinquenten en niet-zedendelinquenten ( $X^2=4,3$ ;  $p=0,037$ ). Dit betekent dat het percentage recidivisten met een zeer ernstig delict langere tijd na uitstroom bij zedendelinquenten statistisch significant meer toeneemt dan bij niet-zedendelinquenten.

Een tweede toets is de gegeneraliseerde Wilcoxon test (Breslow, 1970). Deze toets is juist meer gevoelig voor verschillen aan het begin van de curve (Blossfeld & Rohwer, 2002). In figuur 4 is echter te zien dat de survival-curves van zedendelinquenten en niet-zedendelinquenten in de eerste jaren na uitstroom dicht bij elkaar liggen. In die periode ontloopt het percentage recidivisten in beide groepen elkaar niet zo veel. Met deze toets wordt dan ook geen significant verschil gevonden ( $X^2=2,448$ ,  $p<=0,118$ ). Ten derde gebruiken we de Tarone-Ware toets (Tarone & Ware, 1977). Deze toets geeft meer gewicht aan het begin van de curve, maar minder dan de Wilcoxon test. Ook deze toets toont geen significant verschil aan ( $X^2=3,3$ ,  $p=0,070$ ).

### 5.3 Recidive van subgroepen zedendelinquenten

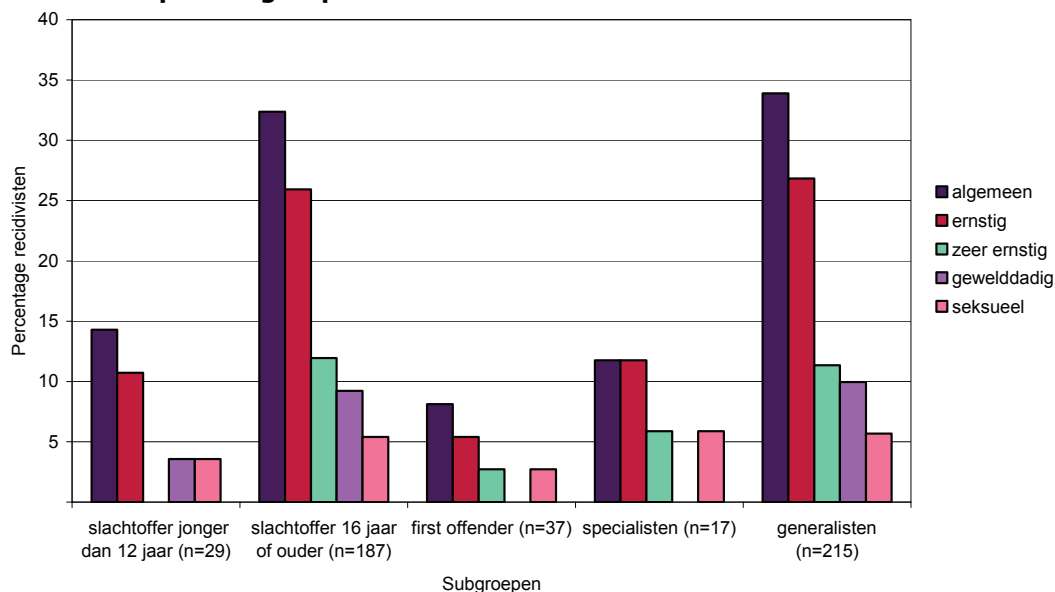
Met het oog op langdurig toezicht is het van belang te weten in hoeverre de mate, ernst en aard van recidive verschilt tussen subgroepen zedendelinquenten. In deze paragraaf wordt de aard en ernst van recidive na uitstroom voor verschillende subgroepen zedendelinquenten beschreven. Omdat de omvang van sommige subgroepen te gering is om de recidive voor elk cohort apart te beschrijven (bijvoorbeeld degenen met uitsluitend zedendelicten in de voorgeschiedenis) is geen onderscheid gemaakt naar uitstroomcohort, maar zijn de uitstroomcohorten bijeengenomen. Het is vanwege de groepsgrootte alleen voor de subgroepen zedendelinquenten met een indexdelict gericht op een slachtoffer van 16 jaar of ouder en de groep 'generalisten' mogelijk de langere termijn recidive inzichtelijk te maken. De tabellen b4 en b5 in bijlage 3 tonen de cumulatieve percentages per subgroep tot (indien mogelijk) maximaal 18 jaar na uitstroom.

#### Subgroepindeling naar indexdelict en naar delictgeschiedenis

In figuur 5 is te zien dat drie jaar na uitstroom bij zedendelinquenten die een indexdelict hebben gepleegd gericht op een slachtoffer ouder dan 16 jaar alle vormen van recidive meer voorkomen dan bij zedendelinquenten met een indexdelict gericht op een kind jonger dan 12 jaar. Ook in de jaren daarna tot zes jaar na uitstroom blijft dit verschil in stand, terwijl het percentage recidivisten in beide groepen toeneemt (tabel b4 bijlage 3).

In figuur 5 valt op dat de subgroep 'generalisten' bij vrijwel alle vormen van recidive drie jaar na uitstroom aanzienlijk hogere percentages recidivisten kent dan de subgroepen *first offenders* en 'specialisten'. Alleen de seksuele recidive verschilt nauwelijks met die van de 'specialisten' (5,7% respectievelijk 5,9%). Bij de zedendelinquenten die niet eerder met justitie in aanraking zijn gekomen met enig delict (*first offenders*), zijn de percentages recidivisten het laagst. In tabel b5 in bijlage 3 is te zien dat naarmate de observatieperiode langer wordt het percentage recidivisten bij alle subgroepen en bij vrijwel alle vormen van recidive toeneemt, ook bij de subgroep *first offenders*.

**Figuur 5** Prevalentie driejarige recidive bij zedendelinquenten, per subgroep





## 6 Samenvatting, conclusies en bespreking van de belangrijkste resultaten

### 6.1 Inleiding

In het voorliggende rapport worden de aantallen, achtergrondkenmerken en recidivegegevens van tbs-gestelden met een zedendelict als indexdelict beschreven (hierna 'zededelinquenten'). Om de gegevens van de zededelinquenten in perspectief te plaatsen worden deze vergeleken met delinquenten met een ander dan een zedendelict als indexdelict (hierna aangeduid als 'niet-zededelinquenten'). Het indexdelict is het delict waarvoor de tbs-maatregel werd opgelegd.

Aanleiding tot dit onderzoek vormt een voorgenomen wetswijziging met betrekking tot langdurig of levenslang toezicht op zededelinquenten die tbs met verpleging opgelegd hebben gekregen. Om antwoord te kunnen geven op de onderzoeksvragen, volgen hierna een samenvatting, de voornaamste conclusies en bespreking van de belangrijkste resultaten. De onderzoeksvragen luiden:

- 1 Hoeveel tbs-gestelden met een zedendelict als indexdelict maken deel uit van het totale aantal uitgestroomde tbs-gestelden en van de zittende populatie?
- 2 Wat zijn de basiskkenmerken (o.a. sekse, leeftijd bij opname en uitstroom) van deze zededelinquenten, wat was de gemiddelde duur van de tbs-maatregel van uitgestroomde zededelinquenten en hoeveel zededelinquenten zijn uitgestroomd via een voorwaardelijke beëindiging?
- 3 Wat is het type indexdelict en de delictgeschiedenis van de uitgestroomde zededelinquenten?
- 4 Hoeveel recidivisten zijn er onder zededelinquenten en subgroepen van zededelinquenten na uitstroom uit de tbs?

### 6.2 Het aandeel zededelinquenten in de populatie tbs-gestelden

De 'uitstroompopulatie' omvat degenen van wie de tbs-maatregel met verpleging onvoorwaardelijk is beëindigd. Tussen 1974 en 2008 stroomden per uitstroomcohort 50 tot 97 zededelinquenten uit. Het aandeel zededelinquenten varieert tussen de 15,3% en de 24,8% van het totale aantal uitgestroomde tbs-gestelden. De intramurale populatie tbs-gestelden, ook wel aangeduid als 'zittende' populatie omvat personen met een tbs-maatregel met verpleging die op peildatum 31 december 2010 opgenomen waren in één van de forensisch psychiatrische centra. Ongeveer een derde van de intramurale populatie bestaat uit tbs-gestelden met een zedendelict als indexdelict. Binnen de longstay-populatie is het aandeel zededelinquenten 39%.

#### Conclusies

- Het aandeel zededelinquenten in de uitgestroomde populatie tbs-gestelden is in de jaren 1974 tot en met 2008 ongeveer een vijfde.
- Het aandeel zededelinquenten in de zittende populatie tbs-gestelden is ultimo 2010 ongeveer een derde.
- Van de tbs-gestelden met een longstay-indicatie maken zededelinquenten bijna 40% uit.

### 6.2.1 Basiskenmerken van uitgestroomde zedendelinquenten

De groep zedendelinquenten die uitstroomde tot en met 2003 bestaat uitsluitend uit mannen. Het laatste uitstroomcohort omvat echter ook een klein percentage (3,2%) vrouwelijke zedendelinquenten. Onder de niet-zedendelinquenten ligt het percentage vrouwen hoger (afhankelijk van het uitstroomcohort 4-10%).

De gemiddelde leeftijd bij instroom in de tbs is door de jaren heen bij zedendelinquenten significant toegenomen (van rond de 28 naar circa 32 jaar). De gemiddelde leeftijd bij uitstroom is bij zowel zeden- als niet-zedendelinquenten significant toegenomen, maar in sterkere mate bij zedendelinquenten (van rond de 35 jaar tot ruim 42 jaar). In lijn hiermee is ook te zien dat de gemiddelde duur van de tbs-maatregel (aanvang tbs-maatregel tot onvoorwaardelijke beëindiging) bij beide groepen significant is toegenomen over de tijd, maar sterker bij uitgestroomde zedendelinquenten (van ruim vijfeneenhalf jaar tot 10,3 jaar in het meest recente uitstroomcohort). In het meest recente uitstroomcohort verschilt de gemiddelde duur bij zedendelinquenten significant van die bij niet-zedendelinquenten (respectievelijk 10,3 en 8,4 jaar). Ook binnen de populatie zedendelinquenten zijn er verschillen. De maatregel duurt gemiddeld significant langer bij zedendelinquenten die een delict pleegden gericht op een slachtoffer jonger dan 12 jaar (9,4 jaar) dan bij degenen met een slachtoffer van 16 jaar en ouder (7,7 jaar). Bij meer dan de helft van de zedendelinquenten is de tbs-maatregel voorwaardelijk beëindigd voorafgaand aan de onvoorwaardelijke beëindiging.

#### Conclusies

- Bij tbs-gestelden met een zedendelict als indexdelict duurt de tbs-maatregel statistisch significant langer dan bij tbs-gestelden met een niet-zedendelict als indexdelict.
- Bij zedendelinquenten met een slachtoffer jonger dan 12 jaar duurt de tbs-maatregel statistisch significant langer dan bij zedendelinquenten met een slachtoffer van 16 jaar of ouder.

Uit ander onderzoek komt eveneens naar voren dat de verblijfsduur van zedendelinquenten binnen de tbs langer is dan die van andere tbs-gestelden (Brand & Van Gemmert, 2009; Nagtegaal, Van der Horst & Schönberger, 2011). Op basis van de resultaten van de voorliggende studie is duidelijk dat de duur van de tbs-maatregel bij zedendelinquenten over de tijd meer is toegenomen dan bij niet-zedendelinquenten, maar kan geen uitspraak worden gedaan over de oorzaken hiervan. Een mogelijke verklaring is dat deskundigen in fpc's terughoudender zijn geworden in het adviseren van het niet verlengen van de tbs-maatregel bij zedendelinquenten. Deze terughoudendheid zou een gevolg kunnen zijn van ontwikkelingen in risicotaxatie. Mogelijk wordt bij zedendelinquenten meer dan voorheen (al dan niet terecht) ingeschat dat het recidivegevaar nog onvoldoende is geslonken. Wellicht ook hebben gevallen van ernstige recidive door zedendelinquenten en maatschappelijke onrust als gevolg daarvan terughoudendheid in de hand gewerkt (zie bijvoorbeeld: Raad voor Maatschappelijke Ontwikkeling, 2006). Om deze mogelijke verklaringen te kunnen onderbouwen of verwerpen zouden echter nadere gegevens moeten worden verzameld.

De resultaten van de huidige studie laten verder zien dat de tbs-maatregel van zedendelinquenten die een delict pleegden gericht op een slachtoffer jonger dan 12 jaar significant langer duurde dan die van daders die een zedendelict pleegden gericht op een slachtoffer van 16 jaar of ouder. Ook in een studie van Brand en collega's (1998) verschilde de gemiddelde verblijfsduur in de tbs significant tussen zedendelinquenten die ontucht pleegden met een slachtoffer jonger dan 16 jaar

en aanranders/verkrachters (6,9 vs 6,3 jaar). In de studies van Schönberger en collega's (2008) en De Vogel (2005) onder uitgestroomde tbs-populaties kwam geen verschil tussen deze subgroepen in de gemiddelde duur van de tbs-maatregel naar voren. Mogelijk kunnen deze verschillen in resultaten worden verklaard uit populatieverschillen tussen de studies.

### 6.2.2 Enkele kenmerken van zedendelinquenten met een longstay-indicatie

Zowel zedendelinquenten als niet-zedendelinquenten met een longstay-indicatie hebben significant vaker psychotische problematiek dan de overige 'zittende' tbs-gestelden. De duur van de tbs-maatregel van zedendelinquenten met een longstay-indicatie is gemiddeld significant langer dan bij niet-zedendelinquenten met een longstay-indicatie (14 respectievelijk 12 jaar). Van de zedendelinquenten met een longstay-indicatie pleegde 28% een indexdelict gericht op een slachtoffer jonger dan 12 jaar, tegen 24% van de uitgestroomde zedendelinquenten met een dergelijk indexdelict (het verschil is niet statistisch significant).

## 6.3 Type indexdelict en delictgeschiedenis van uitgestroomde zedendelinquenten

Het is met het oog op recidiverisico, behandeling en toezicht van belang onderscheid te maken in subgroepen zedendelinquenten (zie ook paragraaf 1). In de onderhavige studie is onderscheid gemaakt naar het type indexdelict en de delictgeschiedenis.

Bij de grote meerderheid (iets meer dan 70%) van de zedendelinquenten die in de periode 1989-2010 zijn uitgestroomd, was het indexdelict een zedendelict gericht op een slachtoffer van 16 jaar of ouder. Bij een minderheid (13,3%) was dit een zedendelict gericht op een slachtoffer jonger dan 12 jaar. De samenstelling van de populatie uitgestroomde zedendelinquenten is wat betreft kenmerken van het indexdelict door de jaren heen veranderd. Het aandeel tbs-gestelden met een zedendelict gericht op een slachtoffer jonger dan 12 jaar is toegenomen (van 5,2% in het oudste cohort tot 24,2% in het meest recente uitstroomcohort) ten opzichte van het aandeel zedendelinquenten met een slachtoffer van 16 jaar of ouder (een afname van 88,3% naar 54,7%). Het grootste deel van de in 1989-2010 uitgestroomde zedendelinquenten (ruim drie kwart) heeft een verleden van niet-zedendelicten of een combinatie van zeden- en niet-zedendelicten ('generalisten'). In totaal stroomden 43 zedendelinquenten (circa 15%) uit die voorafgaand aan het indexdelict niet eerder strafrechtelijk waren veroordeeld (*first offenders*). Het aandeel van zedendelinquenten die alleen bekend zijn met zedendelicten in de voorgeschiedenis ('specialisten') is relatief klein (circa 6%).

### Conclusies

- Het merendeel (>70%) van de uitgestroomde tbs-gestelden met een zedendelict als indexdelict had een indexdelict gepleegd dat gericht was op een slachtoffer van 16 jaar of ouder en een minderheid een zedendelict dat gericht was op slachtoffers jonger dan 12 jaar (<14%).
- Ruim drie kwart van de uitgestroomde tbs-gestelden met een zedendelict als indexdelict heeft een voorgeschiedenis waarin ook niet-zedendelicten voorkomen ('generalisten') en een minderheid heeft een geschiedenis met alleen zedendelicten ('specialisten') of is *first offender*.
- Het aandeel tbs-gestelden met een zedendelict gericht op een slachtoffer jonger dan 12 jaar neemt binnen de populatie uitgestroomde zedendelinquenten met de

tijd toe ten opzichte van het aandeel zedendelinquenten met een slachtoffer van 16 jaar of ouder.

Op basis van de bevindingen van de huidige studie kan geen uitspraak worden gedaan over de oorzaken van de gevonden verandering in samenstelling van de populatie uitgestroomde zedendelinquenten wat betreft indexdelict. Het is op basis van deze studie bijvoorbeeld niet vast te stellen of de samenstelling is veranderd als gevolg van veranderingen in de tijd in de instroom dan wel de uitstroom van zedendelinquenten met verschillende typen indexdelicten. Vervolgonderzoek zou hier meer inzicht in kunnen geven.

#### **6.4 Recidive van uitgestroomde zedendelinquenten**

In deze paragraaf worden de resultaten met betrekking tot de aard (seksueel of gewelddadig niet-seksueel delict) en de ernst (zeer ernstig, ernstig en algemeen) van recidive onder de in de periode 1989-2008 uitgestroomde zedendelinquenten samengevat. Een zeer ernstig delict is een delict met een strafdreiging van acht jaar of meer ongeacht de aard. Een ernstig delict is een delict met een strafdreiging van 4 jaar of meer ongeacht de aard. Een algemeen delict betreft alle misdrijven ongeacht de aard en ernst (zie ook paragraaf 2.3).

##### **Aard en ernst van de recidive van uitgestroomde zedendelinquenten**

###### *Aard*

Van de in de periode 1989-2008 uitgestroomde zedendelinquenten recidiveert binnen drie jaar een groter percentage met een gewelddadig niet-seksueel delict dan met een seksueel delict. Ook na een langere observatieperiode blijft dit verschil in stand (drie jaar na uitstroom respectievelijk 8,5% en 5,2% en 18 jaar na uitstroom respectievelijk 38,6% en 17,2%). In eerder Nederlands onderzoek naar recidive van tbs-gestelden met een zedendelict (De Vogel, 2005; Koster et al., 2006; Schönberger et al., 2008; Wartna et al., 2005) en in internationale meta-analyses met betrekking tot behandelde en niet behandelde zedendelinquenten en follow-upperiodes van 3-10 jaar (Hanson & Bussière, 1998; Hanson & Morton-Bourgon, 2009) komt eveneens naar voren dat zedendelinquenten in meer gevallen met een niet-seksueel delict recidiveren dan met een seksueel delict.

###### *Ernst*

Wat de ernst van de recidive betreft komt uit het voorliggende onderzoek naar voren dat binnen drie jaar 10,1% van de uitgestroomde zedendelinquenten recidiveert met een zeer ernstig delict, 23,7% met een ernstig delict en 30,1% met een algemeen delict. Naarmate de observatieperiode langer wordt, neemt het percentage recidivisten voor alle drie de vormen toe. Achttien jaar na uitstroom is dit respectievelijk 30,5%, 58,8% en 63,3%.

De vergelijking van de opeenvolgende uitstroomcohorten laat zien dat de percentages recidivisten met een seksueel delict, een zeer ernstig delict, een ernstig delict en een algemeen delict bij het recentste cohort lager liggen dan bij de oudere cohorten. Het percentage recidivisten met een zeer ernstig delict bijvoorbeeld, is in het meest recente cohort 2004-2008 3,4% en in de oudere cohorten respectievelijk 14,3%, 8,0% en 12,8%.

## **Aard en ernst van recidive van uitgestroomde zedendelinquenten versus niet-zedendelinquenten**

### *Aard*

Het percentage recidivisten met een seksueel delict is in elk uitstroomcohort hoger bij zedendelinquenten dan bij tbs-gestelden met een niet-zedendelict als indexdelict. Van de laatsten recidiveren er binnen 18 jaar observatie 2% met een seksueel delict tegen ruim 17% van de zedendelinquenten. Ook in eerder Nederlands tbs-onderzoek zijn bij ex-tbs-gestelden met een niet-zedendelict als indexdelict lage percentages recidivisten met een seksueel delict gevonden. Van de populatie ex-tbs-gestelden uit de studie van Hildebrand et al. (2005) recidiveerde iets meer dan 1% met een seksueel delict bij de follow-upperiode van gemiddeld 7,2 jaar. Het percentage recidivisten met een gewelddadig niet-seksueel delict loopt voor de zedendelinquenten en niet-zedendelinquenten minder ver uiteen. Naarmate de observatieperiode vordert komt dit percentage bij de zedendelinquenten hoger uit dan bij de niet-zedendelinquenten (na 18 jaar: respectievelijk 38,6% en 30,7%).

### *Ernst*

Tot drie jaar na uitstroom verschilt het percentage recidivisten met een zeer ernstig delict tussen zedendelinquenten en niet-zedendelinquenten nauwelijks. Met het oog op zeer langdurig toezicht op zedendelinquenten, is echter inzicht in recidivegegevens over een lange periode na uitstroom van belang. Het percentage recidivisten met een zeer ernstig delict neemt langere tijd na uitstroom statistisch significant meer toe bij zedendelinquenten (na 9 jaar 20,5%, en na 18 jaar tot 30,5%) dan bij niet-zedendelinquenten (na 9 jaar 16,1% en na 18 jaar 20,5%). Ook de percentages recidivisten met een ernstig delict en met een algemeen delict liggen na 18 jaar voor zedendelinquenten hoger dan voor niet-zedendelinquenten.

## **Aard en ernst van recidive van subgroepen uitgestroomde zedendelinquenten**

Om na te gaan of er tussen subgroepen zedendelinquenten verschillen zijn in percentages recidivisten, is onderscheid gemaakt naar indexdelict en delictgeschiedenis. Zowel seksuele recidive als gewelddadige niet-seksuele recidive komt drie jaar na uitstroom vaker voor bij daders met een zedendelict gericht op slachtoffer van 16 jaar en ouder (5,4% en 9,2%) dan bij zedendelinquenten die een indexdelict hebben gepleegd gericht op een slachtoffer jonger dan 12 jaar (3,6% en 3,6%). Ook zeer ernstige, ernstige en algemene recidive komen bij de zedendelinquenten met een slachtoffer van 16 jaar of ouder meer voor dan bij zedendelinquenten met een slachtoffer jonger dan 12 jaar, ook na een observatieperiode van 18 jaar. Bij de zogeheten 'generalisten' onder de zedendelinquenten zijn de percentages recidivisten met een seksueel delict of gewelddadig niet-seksueel delict na drie jaar hoger (5,7% en bijna 10%) dan bij *first offender* zedendelinquenten (2,7% en 0%); bij 'specialisten' zijn ze het laagst (na drie jaar uitstroom 5,9% en 0%). Achttien jaar na uitstroom was onder de 'generalisten' het percentage recidivisten met een seksueel delict 17,8% en met een gewelddadig niet-seksueel delict bijna 42%. Ook zeer ernstige, ernstige en algemene recidive komen bij 'generalisten' meer voor dan bij 'specialisten' en *first offenders*, ook na een observatieperiode van 18 jaar.

### **Conclusies**

- Het percentage recidivisten neemt voor alle vijf onderzochte vormen van recidive gedurende een lange observatieperiode tot 18 jaar na uitstroom toe.

- De percentages recidivisten met een seksueel delict, een zeer ernstig delict, een ernstig delict en een algemeen delict liggen bij zedendelinquenten uit het meest recente cohort lager dan bij zedendelinquenten uit de oudere cohorten.
- Van de uitgestroomde zedendelinquenten recidiveerde over de gehele observatieperiode een groter percentage met een gewelddadig niet-seksueel delict dan met een seksueel delict.
- Het percentage recidivisten met een seksueel delict, een gewelddadig niet-seksueel delict, een zeer ernstig delict, een ernstig delict en een algemeen delict is na een lange observatieperiode onder zedendelinquenten hoger dan onder niet-zedendelinquenten.
- Het percentage recidivisten met een zeer ernstig delict neemt onder zedendelinquenten over de tijd significant sterker toe dan onder niet-zedendelinquenten.
- Onder zedendelinquenten met een slachtoffer van 16 jaar of ouder zijn de percentages recidivisten met een seksueel delict, een gewelddadig niet-seksueel delict, een zeer ernstig delict, een ernstig delict en een algemeen delict hoger dan onder degenen met een zedendelict tegen een kind jonger dan 12 jaar.
- Bij de 'generalisten' onder de zedendelinquenten komen alle categorieën recidivisten meer voor dan bij zedendelinquenten die gecategoriseerd zijn als 'specialisten' of *first offenders*.

## 6.5 Tot slot

Een opvallend resultaat is dat het percentage recidivisten met een zeer ernstig delict onder zedendelinquenten ook tussen negen en 18 jaar na uitstroom nog toeneemt. Het percentage recidivisten met een zeer ernstig delict neemt bovendien langere tijd na uitstroom statistisch significant in sterkere mate toe bij zedendelinquenten dan bij niet-zedendelinquenten. Ook uit eerdere onderzoeken komt naar voren dat zedendelinquenten na lange tijd nog kunnen recidiveren (Prentky et al. 1997, Langevin et al., 2004; Langevin & Curnoe, 2011).

De huidige wetgeving biedt een juridisch kader voor langdurig toezicht tot maximaal negen jaar. De voorwaardelijke beëindiging van de tbs-maatregel en tbs met voorwaarden kunnen tot maximaal negen jaar worden verlengd. De bevindingen van het voorliggende onderzoek bieden inzicht in de prevalentie van recidive op langere termijn, tussen de negen en 18 jaar na uitstroom. De resultaten wijzen erop dat adequate vormen van toezicht en begeleiding mogelijk ook langer dan negen jaar na uitstroom nog zinvol zouden kunnen zijn met het oog op het verminderen van het recidiverisico bij een deel van de zedendelinquenten.

In de huidige forensische en reclasseringspraktijk is het gebruikelijk het recidiverisico op individueel niveau in te schatten aan de hand van gestructureerde risicotaxatie. De kans dat een persoon terugvalt in seksueel en/of gewelddadig delictgedrag hangt echter af van een samenspel tussen beschermende factoren (bijvoorbeeld steunende omgeving, bepaalde positieve vaardigheden), risicofactoren en de mate van zorg die nodig is voor een (psychiatrische) stoornis. Ook bij de invulling van langdurig toezicht is een dergelijke inschatting van zowel risico- als beschermende factoren een belangrijk gegeven.

Uiteraard is van belang dat het toezicht zo effectief mogelijk wordt vormgegeven met het oog op het terugdringen van het delictrisico. Uit onderzoek is bekend dat toezicht in de zin van controle (bijvoorbeeld verplichte registratie en melden, aangekondigde en onaangekondigde controles, gebiedsverboden, verplaatsingen controleren met technische hulpmiddelen etc.) op zichzelf wat dit betreft weinig winst oplevert. Toezicht (controle) in combinatie met begeleiding, zorg en steun

van betrokken delinquent kan echter wel helpen het recidiverisico terug te dringen (review De Kogel & Nagtegaal, 2008).

Zoals ook in de inleiding is vermeld maakt het voorliggende rapport deel uit van een omvangrijker WODC-onderzoek ten behoeve van het vormgeven van de wettelijke kaders voor langdurig toezicht op zedendelinquenten. Het derde deel, dat in het voorjaar van 2012 wordt afgerond, zal zich specifiek richten op literatuur over wat bekend is over effectiviteit en veronderstelde werkzame mechanismen van inhoudelijke toezicht- en nazorgmodaliteiten voor zedendelinquenten.

Een tweede bevinding die ook voor de inhoudelijke invulling van langdurig toezicht van belang is, is dat de populatie uitgestroomde zedendelinquenten heterogeen is wat betreft type indexdelict en wat betreft strafrechtelijke voorgeschiedenis. Dit impliceert dat er behoefte is aan een gedifferentieerde benadering in het toezicht, begeleiding en zorg. Bij 'generalisten' bijvoorbeeld, zal in het toezicht rekening kunnen worden gehouden met meer algemene criminogene factoren zoals procriminele attitudes, en factoren als gebrekkige zelfcontrole of verslavingsproblematiek. Bij 'specialisten' zal bij het toezicht bijvoorbeeld moeten worden omgegaan met risicofactoren die voortkomen uit een afwijkende (pedo)seksuele ontwikkeling. Om maatwerk te kunnen leveren voor elke individuele zedendelinquent, is kennis en ervaring wat betreft het omgaan met uiteenlopende typen criminogene factoren nodig bij de professionals die het langdurig toezicht vormgeven.

Een derde opvallende bevinding is dat in het meest recente uitstroomcohort het percentage recidiverende zedendelinquenten is afgenomen ten opzichte van dat in de drie in eerdere jaren uitgestroomde cohorten. Op basis van de in dit onderzoek verzamelde gegevens kan geen conclusie worden getrokken over de oorzaken hiervan. Vermoedelijk spelen meer factoren een rol. Zo is omdat het zedendelinquenten betreft die in de jaren 2004-2008 zijn uitgestroomd, de observatieperiode van het meest recente cohort nog relatief kort. Het is nu nog niet te zeggen hoe het percentage recidivisten in het meest recente cohort zich over langere tijd zal ontwikkelen. Een andere mogelijke verklaring voor lagere recidivecijfers in het meest recente cohort zou kunnen zijn dat er in recentere jaren minder zedendelinquenten, of minder zedendelinquenten met een hoog delictisico uitstromen. De tbs-maatregel duurt bij zedendelinquenten langer dan bij de overige tbs-gestelden, zoals het onderhavige onderzoek laat zien. Langdurig toezicht kan misschien ook een bijdrage leveren aan de door- en uitstroom uit de tbs, indien het toezicht en de begeleiding voldoende zijn om een verantwoord verblijf buiten in de maatschappij mogelijk te maken. Dit zou mogelijk voor sommige individuen net het verschil kunnen maken tussen een intramuraal verblijf en een verblijf onder toezicht buiten de muren.

Tot slot is het van belang op te merken dat de voorliggende studie betrekking heeft op een specifieke groep zedendelinquenten. Het gaat om een relatief zware populatie, namelijk (ex-) tbs-gestelden die een ernstig delict hebben gepleegd en een psychische stoornis hebben. De uitgestroomde tbs-populatie is hiervan nog eens een selectie; immers alleen bij degenen bij wie het recidiverisico, veelal na jarenlange behandeling, als aanvaardbaar wordt ingeschat wordt de tbs-maatregel beëindigd. De resultaten van deze studie gelden dus niet voor zedendelinquenten in het algemeen.





## Literatuur

- Alexander, M.A. (1999) Sexual offender treatment efficacy revisited. *Sexual Abuse, 1*, 101-116.
- Bartosh, D.L., Garby, T., Lewis, D., & Gray, S. (2003). Differences in the predictive validity of actuarial risk assessments in relation to sex offender type. *International Journal of Offender Therapy and Comparative Criminology, 47*, 422-438.
- Blokland, A., & Wijk, A. van (2007) Criminele carrières van zedendelinquenten. In A.Ph. van Wijk, R.A.R. Bullens & P. van den Eshof (red.), *Facetten van zeden-criminaliteit* (pp. 367-380). Den Haag: Elsevier.
- Blossfeld, H.P., & Rohwer, G. (2002). *Techniques of event history modelling: New approaches to causal analysis*. Mahwah, NJ: LEA Publishers.
- Brand, E., & Gemmert, A.A., van (2009). *Toenemende verblijfsduur in de tbs: De ontwikkeling van de gemiddelde duur over de laatste 20 jaar*. Den Haag: DJI.
- Brand, E.F.J.M., Diks, G.J.M., & Emmerik, J.L., van (1998). *De behandelingsduur van groepen TBS-gestelden: Een verkennende studie naar de behandelingsduur van verschillende instroomcohorten en van verschillende categorieën TBS-gestelden*. Utrecht: Dr. F.S. Meijers Instituut, afdeling Monitoring & Research.
- Bregman, I.M., & Wartna, B.S.J. (2010). *Recidive TBS 1974-2006: Ontwikkelingen in de strafrechtelijke recidive van ex-terbeschikkinggestelden: Een tussenverslag*. Den Haag: WODC. Factsheet 2010-4.
- Breslow, N. (1970). A generalized Kruskal-Wallis test for comparing K samples subject to unequal amounts of censorship. *Biometrika, 57*, 579-594.
- Casteren, M., van, Muskens, M., & Labrijn, S. (2011). Vrouwelijke zedendelinquenten: Een vergelijking met andere vrouwelijke delinquenten. *Maandblad voor Geestelijke Volksgezondheid, 10*, 746-762.
- Cortoni, F., Hanson, R.K., & Coache, M. (2010). The recidivism rates of female sex offenders are low: A meta-analysis. *Sexual Abuse: A journal of Research and Treatment, 22*, 387-401.
- Elliot, I.A., Eldridge, H.J., Ashfield, S., & Beech, A.R. (2010). Exploring risk: potential static, dynamic, protective and treatment factors in the clinical histories of female sex offenders. *Journal of Family Violence, 25*, 595-602.
- Hanson, R.K., Broom, I., & Stephenson, M. (2004). Evaluating community sex offender treatment programs: A 12-year follow-up of 724 offenders. *Canadian Journal of Behavioural Science, 36*, 87-96.
- Hanson, R.K., & Bussière, M.T. (1998). Predicting relapse: A meta-analysis of sexual offender recidivism studies. *Journal of Consulting and Clinical Psychology, 66*, 348-362.
- Hanson, R.K., & Morton-Bourgon, K.E. (2005). The characteristics of persistent sexual offenders: A meta-analysis of recidivism studies. *Journal of Consulting and Clinical Psychology, 73*, 1154-1163.
- Hanson, R.K., & Morton-Bourgon, K.E. (2009). The accuracy of recidivism risk assessments for sexual offenders: A meta analysis of 118 prediction studies. *Psychological Assessment, 21*, 1-21.
- Hanson, R.K., Scott, H., & Steffy, R.A. (1995). A comparison of child molesters and nonsexual criminals: Risk predictors and long-term recidivism. *Journal of Research and Delinquency, 32*, 325-337.
- Hanson, R.K., Steffy, R.A., & Gauthier, R. (1993). Long-term recidivism of child molesters. *Journal of Consulting and Clinical Psychology, 61*, 646-652.

- Harris, A.J.R., & Hanson, R.K. (2004). *Sex offender recidivism: A simple question*. Ottawa, Canada: Public Safety and Emergency Preparedness Canada. Corrections Research User Report 2004-03.
- Hildebrand, M., Hesper, B.L. Spreen, M., & Nijman, H.L.I. (2005). *De waarde van gestructureerde risicotaxatie en van de diagnose psychopathie: Een onderzoek naar de betrouwbaarheid en predictieve validiteit van de HCR-20, HKT-30 en PCL-R*. Utrecht: Expertisecentrum Forensische Psychiatrie.
- Horn, J. van, Mulder, J., & Scholing, A. (2006). Recidive bij subgroepen zedendelinquenten in de ambulante forensische psychiatrie. *Tijdschrift voor Seksuologie*, 30, 187-194.
- Jongebreur, L.P.W., Goedvolk, M.R., & Drost, V.A.M. (2011). *Uitvoeringstoets Levenslang toezicht zedendelinquenten: Voortgangsrapportage d.d. 14 juni 2011*. Woerden: Significat.
- Kogel, C.H. de, & Verwers, C. (2003). *De longstay afdeling van Veldzicht: Een evaluatie*. Den Haag: Boom Juridische uitgevers. Onderzoek en beleid 207.
- Koster, K., Lankveld, J., & Spreen, M. (2006). Voorspelling van recidive bij zedendelinquenten met behulp van retrospectief gebruik van de PCL-R en de SVR-20. *Tijdschrift voor Seksuologie*, 30, 204-214.
- Langevin, R., Curnoe, S., Fedoroff, P., Bennett, R., Langevin, M., Peever, C., Pettica, R., & Sandhu, S. (2004). Lifetime sex offender recidivism: A 25-year follow-up study. *Canadian Journal of Criminology and Criminal Justice*, 46, 531-552.
- Langevin, R., & Curnoe, S. (2011). Lifetime criminal history of sex offenders seen for psychological assessment in five decades. *International Journal of Offender Therapy and Comparative Criminology*. DOI: 10.1177/0306624X11420084.
- Leuw, E., Bijl, R.V., & Daalder, A. (2004). *Pedoseksuele delinquentie: Een onderzoek naar prevalentie, toedracht en strafrechtelijke interventies*. Den Haag: Boom Juridische uitgevers. Onderzoek en beleid 220.
- Nagtegaal, M.H., Horst, R.P., van der & Schönberger, H.J.M. (2011). *Inzicht in de verblijfsduur van tbs-gestelden: Cijfers en mogelijke verklaringen*. Den Haag: Boom Juridische uitgevers. Onderzoek en beleid 290.
- Nieuwbeerta, P., Blokland, A., & Bijleveld, C. (2003). Lange termijn recidive van daders van seksuele delicten. *Tijdschrift voor Criminologie*, 45, 369-377.
- Prentky, R.A., Lee, A.F.S., Knight, R.A., & Cerce, D. (1997). Recidivism rates among child molesters and rapists: A methodological analysis. *Law and Human Behavior*, 21, 635-658.
- Raad voor Maatschappelijke Ontwikkeling (2006). *Ontsnappen aan medialogica: Tbs in de maatschappelijke beeldvorming*. Amsterdam: Uitgeverij SWP.
- Ruiter, C. de, & Vogel, V. de (2004). Recidive bij behandelde seksuele delinquenten. *Tijdschrift voor Seksuologie*, 28, 92-102.
- Schönberger, H.J.M., Hildebrand, M., Spreen, M., & Bloem, O. (2008). *De waarde van gestructureerde risicotaxatie en van de diagnose psychopathie bij seksuele delinquenten*. Utrecht: Expertisecentrum Forensische Psychiatrie.
- Schönberger, H.J.M., & Kogel, C.H. de (2011). *Wettelijke kaders voor langdurig of levenslang toezicht bij delinquenten in Engeland/Wales, Canada en Duitsland*. WODC: Den Haag. Memorandum 2011-5.
- Seto, M.C., & Barbaree, H.E. (1997). Sexual aggression as antisocial behaviour: A developmental model. In D.M. Stoff, J. Breiling & J. Maser (red.), *Handbook of antisocial behaviour* (pp 524-533). New York: Wiley.
- Simon, L.M.J. (2000). An examination of the assumptions of specialization, mental disorder, and dangerousness in sex offenders. *Behavioral Sciences and the Law*, 18, 275-308.

- Staatsblad (2007). Wet van 22 november 2007, houdende verlenging van de totale duur van voorwaardelijke beëindiging van de verpleging van overheidswege. *Staatsblad*, nr. 465.
- Tarone, R.E., & Ware, J. (1977). On distribution-free tests for equality of survival distributions. *Biometrika*, 64, 165-160.
- Vess, J., & Skelton, A. (2010). Sexual en violent recidivism by offender type and actuarial risk: Reoffending rates for rapists, child molesters and mixed-victim offenders. *Psychology, Crime and Law*, 16, 541-554.
- Vogel, V. de (2005). *Structured risk assessment of (sexual) violence in forensic clinical practice*. Amsterdam: Dutch University Press.
- Wartna, B.S.J., Blom, M., & Tollenaar, N. (2011). *De WODC-recidivemonitor: Vierde herziene versie*. Den Haag: WODC. Memorandum 2011-3.
- Wartna, B.S.J., Harbachi, S. el, & Essers, A.A.M. (2006). *Strafrechtelijke recidive van ex-terbeschikkinggestelden: Welk percentage wordt na beëindiging van de maatregel opnieuw vervolgd voor een ernstig delict?*. Den Haag: WODC. Factsheet 2006-8.
- Wartna, B.S.J., Harbachi, S. el, & van der Knaap, L.M. (2005). *Buiten behandeling: Een cijfermatig overzicht van strafrechtelijke recidive van ex-terbeschikkinggestelden*. Den Haag: WODC. Onderzoek en beleid 230.
- Wijkman, M, Bijleveld, C., & Hendriks, J. (2010). Women don't do such things! *Sexual Abuse*, 22, 135-156.



## Bijlage 1 Samenstelling begeleidingscommissie

### **Voorzitter**

- Prof. dr. J. Hendriks
- Bijzonder hoogleraar forensische psychiatrie en psychologie Vrije Universiteit Amsterdam
  - Bijzonder hoogleraar forensische orthopedagogische diagnostiek en behandeling Universiteit van Amsterdam
  - Klinisch psycholoog De Waag

### **Leden**

- Mw. A. Andreas                      Senior beleidsmedewerker, Reclassering Nederland
- Mw. drs. L. Schoenmaker            Beleidsmedewerker Afdeling Kwaliteit Forensische Zorg, Dienst Justitiële Inrichtingen, Ministerie van Veiligheid en Justitie
- Mr. drs. M.J.F. van der Wolf        Universitair Docent Straf- en Strafprocesrecht, Erasmus Universiteit Rotterdam
- Mr. W.E. Zandbergen                Teamcoördinator en beleidsadviseur reclassering van de afdeling sanctie- en reclasseringsbeleid, Directie Sanctie- en Preventie-beleid, Ministerie van Veiligheid en Justitie



## Bijlage 2 Wetsartikelen zedendelicten

### **Titel XIV – Misdrijven tegen de zeden (Wetboek voor Strafrecht d.d. december 2011)**

#### **Artikel 239 – schennis van de eerbaarheid**

Met gevangenisstraf van ten hoogste drie maanden of geldboete van de tweede categorie wordt gestraft schennis van de eerbaarheid:

- 1 op of aan een plaats, voor het openbaar verkeer bestemd;
- 2 op een andere dan onder 1<sup>o</sup> bedoelde openbare plaats, toegankelijk voor personen beneden de leeftijd van zestien jaar;
- 3 op een niet openbare plaats, indien een ander daarbij zijns ondanks tegenwoordig is.

#### **Artikel 240 – confronteren van anderen met pornografie (afbeelding of voorwerp)**

Met gevangenisstraf van ten hoogste twee maanden of geldboete van de derde categorie wordt gestraft hij die weet of ernstige reden heeft om te vermoeden dat een afbeelding of voorwerp aanstotelijk voor de eerbaarheid is en die afbeelding of dat voorwerp:

- 1 op of aan een plaats, voor het openbaar verkeer bestemd, openlijk tentoonstelt of aanbiedt;
- 2 an iemand, anders dan op diens verzoek, toezendt.

Artikel 240a – aan personen jonger dan 16 jaar vertonen van 'ongeschikt' materiaal

Met gevangenisstraf van ten hoogste een jaar of geldboete van de vierde categorie wordt gestraft hij die een afbeelding, een voorwerp of een gegevensdrager, bevattende een afbeelding waarvan de vertoning schadelijk is te achten voor personen beneden de leeftijd van zestien jaar, verstrekt, aanbiedt of vertoont aan een minderjarige van wie hij weet of redelijkerwijs moet vermoeden, dat deze jonger is dan zestien jaar.

#### **Artikel 240b – vervaardiging en bezit van, en handel in, porno met iemand onder de 18 jaar**

- 1 Met gevangenisstraf van ten hoogste vier jaren of geldboete van de vijfde categorie wordt gestraft degene die een afbeelding – of een gegevensdrager, bevattende een afbeelding – van een seksuele gedraging, waarbij iemand die kennelijk de leeftijd van achttien jaar nog niet heeft bereikt, is betrokken of schijnbaar is betrokken, verspreidt, openlijk tentoonstelt, vervaardigt, invoert, doorvoert, uitvoert of in bezit heeft.
- 2 Met gevangenisstraf van ten hoogste zes jaren of geldboete van de vijfde categorie wordt gestraft degene die van het plegen van een van de misdrijven, omschreven in het eerste lid, een beroep of een gewoonte maakt.

#### **Artikel 242 – verkrachting**

Hij die door geweld of een andere feitelijkheid of bedreiging met geweld of een andere feitelijkheid iemand dwingt tot het ondergaan van handelingen die bestaan uit of mede bestaan uit het seksueel binnendringen van het lichaam, wordt als schuldig aan verkrachting gestraft met gevangenisstraf van ten hoogste twaalf jaren of geldboete van de vijfde categorie.

#### **Artikel 243 – gemeenschap met iemand die wilsonbekwaam is**

Hij die met iemand van wie hij weet dat hij in staat van bewusteloosheid, verminderd bewustzijn of lichamelijke onmacht verkeert, dan wel aan een zodanige gebrekkige ontwikkeling of ziekelijke stoornis van zijn geestvermogens lijdt dat hij niet of onvolkomen in staat is zijn wil daaromtrent te bepalen of kenbaar te maken of daartegen weerstand te bieden, handelingen pleegt die bestaan uit of mede bestaan uit het seksueel binnendringen van het lichaam, wordt gestraft met gevangenisstraf van ten hoogste acht jaren of geldboete van de vijfde categorie.

#### **Artikel 244 – gemeenschap van iemand onder de 12 jaar**

Hij die met iemand beneden de leeftijd van twaalf jaren handelingen pleegt die bestaan uit of mede bestaan uit het seksueel binnendringen van het lichaam, wordt gestraft met gevangenisstraf van ten hoogste twaalf jaren of geldboete van de vijfde categorie.

#### **Artikel 245 – gemeenschap van iemand van 12 tot en met 15 jaar**

Hij die met iemand, die de leeftijd van twaalf jaren maar nog niet die van zestien jaren heeft bereikt, buiten echt, ontuchtige handelingen pleegt die bestaan uit of mede bestaan uit het seksueel binnendringen van het lichaam, wordt gestraft met gevangenisstraf van ten hoogste acht jaren of geldboete van de vijfde categorie.

#### **Artikel 246 – aanranding van de eerbaarheid**

Hij die door geweld of een andere feitelijkheid of bedreiging met geweld of een andere feitelijkheid iemand dwingt tot het plegen of dulden van ontuchtige handelingen, wordt, als schuldig aan feitelijke aanranding van de eerbaarheid, gestraft met gevangenisstraf van ten hoogste acht jaren of geldboete van de vijfde categorie.

#### **Artikel 247 – ontucht met iemand onder de 16 jaar; ontucht met een wilsonbekwaam persoon**

Hij die met iemand van wie hij weet dat hij in staat van bewusteloosheid, verminderd bewustzijn of lichamenlijk onmacht verkeert, dan wel aan een zodanige gebrekkige ontwikkeling of ziekelijke stoornis van zijn geestvermogens lijdt dat hij niet of onvolkomen in staat is zijn wil daaromtrent te bepalen of kenbaar te maken of daartegen weerstand te bieden of met iemand beneden de leeftijd van zestien jaren buiten echt ontuchtige handelingen pleegt of laatstgemelde tot het plegen of dulden van zodanige handelingen buiten echt met een derde verleidt, wordt gestraft met een gevangenisstraf van ten hoogste zes jaren of geldboete van de vierde categorie.



## **Artikel 248**

- 1 Indien een der in de artikelen 240b, 243, 245 tot en met 247, 248a, 248b en 249 omschreven misdrijven zwaar lichamelijk letsel ten gevolge heeft of daarvan levensgevaar voor een ander te duchten is, wordt gevangenisstraf van ten hoogste twaalf jaren of geldboete van de vijfde categorie opgelegd.
- 2 Indien een der in de artikelen 240b, 242, 243 tot en met 247, 248a, 248b en 249 omschreven misdrijven de dood ten gevolge heeft, wordt gevangenisstraf van ten hoogste vijftien jaren of geldboete van de vijfde categorie opgelegd.

## **Artikel 249 – ontucht plegen met een o.a. eigen (stief)kind, pupil, of aan zorg, opleiding of waakzaamheid toevertrouwd persoon onder de 18 jaar**

- 1 Hij die ontucht pleegt met zijn minderjarig kind, stiefkind of pleegkind, zijn pupil, een aan zijn zorg, opleiding of waakzaamheid toevertrouwd minderjarige of zijn minderjarige bediende of ondergeschikte, wordt gestraft met gevangenisstraf van ten hoogste zes jaren of geldboete van de vierde categorie.
- 2 Met dezelfde straf wordt gestraft:
  - 1 de ambtenaar die ontucht pleegt met een persoon aan zijn gezag onderworpen of aan zijn waakzaamheid toevertrouwd of aanbevolen;
  - 2 de bestuurder, arts, onderwijzer, beambte, opzichter of bediende in een gevangenis, rijksinrichting voor kindbescherming, weeshuis, ziekenhuis, of instelling van weldadigheid, die ontucht pleegt met een persoon daarin opgenomen;
  - 3 degene die, werkzaam in de gezondheidszorg of maatschappelijke zorg, ontucht pleegt met iemand die zich als patiënt of cliënt aan zijn hulp of zorg heeft toevertrouwd.

## **Artikel 250 – bevorderen dat iemand onder de 18 ontucht pleegt**

- 1 Wordt gestraft:
  - 1 met gevangenisstraf van ten hoogste vier jaren of geldboete van de vierde categorie, hij die het plegen van ontucht door zijn minderjarig kind, stiefkind of pleegkind, zijn pupil, een aan zijn zorg, opleiding of waakzaamheid toevertrouwd minderjarige of zijn minderjarige bediende of ondergeschikte met een derde opzettelijk teweegbrengt of bevordert;
  - 2 met gevangenisstraf van ten hoogste drie jaren of geldboete van de vierde categorie, hij die, buiten de gevallen genoemd onder 1°, het plegen van ontucht door een minderjarige wiens minderjarigheid hij kent of redelijkerwijs moet vermoeden, met een derde opzettelijk teweegbrengt of bevordert.
- 2 Indien de schuldige van het plegen van het misdrijf een gewoonte maakt, kunnen de gevangenisstraffen met een derde worden verhoogd.



## Bijlage 3 Tabellen recidivepercentages van (sub)groepen ex-tbs-gestelden

**Tabel b1 Cumulatieve recidivepercentages per jaar voor de uitgestroomde ex-tbs-gestelden met een zedendelict als indexdelict, onderverdeeld naar cohort**

Uitstroomcohort	Observatieperiode in jaren																	
	1	2	3	4	5	6	7	8	9	10	11	12	13	14	15	16	17	18
<i>1989-1993 (N=77)</i>																		
Seksuele recidive	2,6	5,2	9,1	10,4	11,7	13,0	14,3	14,3	15,6	15,6	15,6	15,6	15,6	16,9	16,9	18,2	20,9	20,9
Gewelddadige niet-seksuele recidive	0,0	1,3	7,8	13,0	15,6	18,2	19,5	24,7	27,3	29,9	32,5	32,5	32,5	33,8	35,1	39,1	39,1	39,1
Zeer ernstige recidive	5,2	9,1	14,3	19,5	22,1	23,4	26,0	27,3	28,6	29,9	31,2	32,5	32,5	32,5	35,3	36,4	37,8	37,8
Ernstige recidive	15,6	28,6	33,8	41,6	42,9	46,8	50,7	55,8	58,4	59,7	61,0	61,0	62,4	65,1	66,4	67,8	70,4	70,4
Algemene recidive	18,2	36,4	39,0	46,8	48,1	53,3	57,1	59,7	61,0	62,3	64,9	64,9	66,3	67,6	69,0	70,3	71,7	71,7
<i>1994-1998 (N=50)</i>																		
Seksuele recidive	0,0	4,0	4,0	4,0	8,0	8,0	8,0	10,0	10,0	12,1	14,1	14,1	14,1	-	-	-	-	-
Gewelddadige niet-seksuele recidive	2,0	4,0	4,0	4,0	10,0	16,0	16,0	22,0	24,0	26,0	30,1	30,1	32,2	-	-	-	-	-
Zeer ernstige recidive	0,0	4,0	8,0	8,0	16,0	16,0	16,0	18,0	20,1	22,1	24,2	26,3	26,3	-	-	-	-	-
Ernstige recidive	8,0	12,0	14,0	16,0	22,0	26,0	28,0	34,0	36,0	38,0	42,1	44,2	44,2	-	-	-	-	-
Algemene recidive	14,0	22,0	26,0	28,0	36,0	40,0	40,0	46,0	48,0	50,0	54,0	56,0	56,0	-	-	-	-	-
<i>1999-2003 (N=63)</i>																		
Seksuele recidive	1,6	1,6	4,8	8,1	8,1	8,1	8,1	9,8	-	-	-	-	-	-	-	-	-	-
Gewelddadige niet-seksuele recidive	6,4	6,4	12,8	19,5	22,8	22,8	22,8	24,5	-	-	-	-	-	-	-	-	-	-
Zeer ernstige recidive	4,8	6,4	12,8	17,7	17,7	19,4	19,4	19,4	-	-	-	-	-	-	-	-	-	-
Ernstige recidive	11,1	19,1	30,2	31,8	33,4	33,4	35,0	36,7	-	-	-	-	-	-	-	-	-	-
Algemene recidive	11,1	23,8	34,9	36,6	38,2	38,2	39,8	41,5	-	-	-	-	-	-	-	-	-	-
<i>2004-2008 (N=63)</i>																		
Seksuele recidive	0,0	0,0	1,8	-	-	-	-	-	-	-	-	-	-	-	-	-	-	-
Gewelddadige niet-seksuele recidive	3,2	6,5	8,3	-	-	-	-	-	-	-	-	-	-	-	-	-	-	-
Zeer ernstige recidive	0,0	1,6	3,4	-	-	-	-	-	-	-	-	-	-	-	-	-	-	-
Ernstige recidive	6,4	8,1	11,7	-	-	-	-	-	-	-	-	-	-	-	-	-	-	-
Algemene recidive	8,0	13,0	16,5	-	-	-	-	-	-	-	-	-	-	-	-	-	-	-

Bron: OBDJ (2011)

**Tabel b2 Cumulatieve recidivepercentages per jaar voor de uitgestroomde ex-tbs-gestelden met een niet-zedendelict als indexdelict, onderverdeeld naar cohort**

Uitstroomcohort	Observatieperiode in jaren																	
	1	2	3	4	5	6	7	8	9	10	11	12	13	14	15	16	17	18
<i>1989-1993 (N=234)</i>																		
Seksuele recidive	0,9	1,3	1,3	1,7	1,7	2,2	2,2	2,2	2,2	2,2	2,6	2,6	2,6	3,5	4,0	4,0	4,0	4,5
Gewelddadige niet-seksuele recidive	3,4	9,4	13,7	16,3	19,0	20,7	22,0	23,1	24,7	25,6	27,4	28,3	30,2	30,2	30,6	32,1	32,6	32,6
Zeer ernstige recidive	4,7	12,4	16,3	19,3	22,4	22,8	24,6	25,0	25,9	25,9	27,2	27,7	28,1	28,6	30,0	30,0	30,5	30,5
Ernstige recidive	17,1	30,3	37,2	42,0	45,4	46,3	48,9	50,7	50,7	51,1	53,3	54,2	55,5	55,5	56,9	59,2	59,2	59,7
Algemene recidive	20,5	35,9	41,9	46,7	50,6	51,9	54,1	54,9	54,9	56,2	57,6	58,9	60,2	60,2	61,6	62,5	62,5	62,5
<i>1994-1998 (N=225)</i>																		
Seksuele recidive	0,0	0,5	1,4	1,8	1,8	1,8	1,8	1,8	1,8	1,8	1,8	1,8	1,8	-	-	-	-	-
Gewelddadige niet-seksuele recidive	1,8	6,3	10,4	12,6	14,0	15,8	18,1	19,5	21,9	22,8	24,7	26,6	26,6	-	-	-	-	-
Zeer ernstige recidive	0,9	2,7	5,4	7,7	8,6	9,0	11,3	12,7	14,1	15,5	16,4	16,9	17,4	-	-	-	-	-
Ernstige recidive	7,7	14,8	22,9	26,5	29,2	30,6	32,4	34,7	36,6	38,5	39,9	41,3	41,8	-	-	-	-	-
Algemene recidive	8,9	16,5	25,1	29,6	33,3	35,5	38,8	41,5	44,3	45,3	47,1	48,6	49,5	-	-	-	-	-
<i>1999-2003 (N=293)</i>																		
Seksuele recidive	0,0	0,0	0,0	0,0	0,0	0,0	0,4	0,4	-	-	-	-	-	-	-	-	-	-
Gewelddadige niet-seksuele recidive	3,8	8,0	11,4	14,6	16,4	18,2	21,1	22,6	-	-	-	-	-	-	-	-	-	-
Zeer ernstige recidive	2,4	6,6	10,1	11,1	12,2	12,9	13,6	13,6	-	-	-	-	-	-	-	-	-	-
Ernstige recidive	10,0	19,7	25,3	28,4	31,6	33,1	37,1	37,8	-	-	-	-	-	-	-	-	-	-
Algemene recidive	12,0	22,8	28,7	33,0	37,2	38,7	42,7	43,4	-	-	-	-	-	-	-	-	-	-
<i>2004-2008 (N=344)</i>																		
Seksuele recidive	0,3	0,3	0,3	-	-	-	-	-	-	-	-	-	-	-	-	-	-	-
Gewelddadige niet-seksuele recidive	5,8	10,5	13,5	-	-	-	-	-	-	-	-	-	-	-	-	-	-	-
Zeer ernstige recidive	3,5	5,5	7,3	-	-	-	-	-	-	-	-	-	-	-	-	-	-	-
Ernstige recidive	11,6	18,6	24,0	-	-	-	-	-	-	-	-	-	-	-	-	-	-	-
Algemene recidive	13,9	22,3	29,0	-	-	-	-	-	-	-	-	-	-	-	-	-	-	-

Bron: OBJD (2011)

**Tabel b3 Cumulatieve recidivepercentages per jaar voor respectievelijk ex-tbs-gestelden met een zedendelict als indexdelict en ex-tbs-gestelden met een niet-zedendelict als indexdelict uitgestroomd in de periode 1989-2008**

Uitstroombestand	Observatieperiode in jaren*																	
	1	2	3	4	5	6	7	8	9	10	11	12	13	14	15	16	17	18
<i>Zedendelinquenten (N=252)</i>																		
Seksuele recidive	1,2	2,8	5,2	6,5	7,8	8,3	8,8	9,9	10,5	11,2	11,9	11,9	11,9	11,9	12,8	12,8	13,8	17,2
Gewelddadige niet-seksuele recidive	2,8	4,4	8,5	12,7	15,8	18,3	18,8	23,2	25,0	26,9	29,7	29,7	30,5	33,2	33,2	34,3	38,6	38,6
Zeer ernstige recidive	2,8	5,6	10,1	13,5	16,1	17,1	18,1	19,2	20,5	21,8	23,3	25,0	25,0	25,0	26,9	28,1	30,5	30,5
Ernstige recidive	10,7	18,0	23,7	27,9	30,6	33,1	35,8	40,4	42,3	43,7	46,3	47,2	48,1	52,2	53,3	54,6	58,8	58,8
Algemene recidive	13,1	24,8	30,1	34,8	38,0	40,9	44,1	47,6	48,9	50,3	53,8	54,6	55,6	59,6	60,7	62,0	63,3	63,3
<i>Niet-zedendelinquenten (N=1084)</i>																		
Seksuele recidive	0,3	0,5	0,7	0,9	0,9	1,0	1,1	1,1	1,1	1,1	1,3	1,3	1,3	1,7	1,7	2,0	2,0	2,0
Gewelddadige niet-seksuele recidive	4,0	8,9	12,4	15,5	17,1	19,0	21,2	22,6	24,0	24,7	26,1	27,2	28,1	28,6	29,2	30,3	30,7	30,7
Zeer ernstige recidive	2,9	6,7	9,5	11,4	12,8	13,2	14,56	15,1	16,1	16,6	17,8	18,2	18,7	18,9	19,9	19,9	19,9	20,5
Ernstige recidive	11,6	20,8	27,1	31,4	34,6	36,0	38,8	40,3	41,4	42,5	44,4	45,5	46,4	46,7	48,0	49,9	49,9	49,9
Algemene recidive	13,9	24,5	31,0	35,8	39,3	40,9	44,0	45,6	47,0	48,1	50,0	51,3	52,5	52,8	54,3	55,0	55,0	55,0

\* Naarmate de observatieperiode toeneemt in jaren, hebben de percentages betrekking op een kleiner wordende groep uitgestroomde tbs-gestelden omdat de recent uitgestroomden niet de gehele observatieperiode kunnen worden gevolgd. De percentages in de latere jaren kunnen om die reden minder betrouwbaar zijn.

Bron: OBID (2011)

**Tabel b4 Cumulatieve recidivepercentages per jaar voor subgroepen ex-tbs-gestelden met een zedendelict als indexdelict uitgestroomd in de periode 1989-2008, onderverdeling naar type indexdelict**

Subgroep	Observatieperiode in jaren																	
	1	2	3	4	5	6	7	8	9	10	11	12	13	14	15	16	17	18
<i>Slachtoffer jonger dan 12 jaar (N=29)</i>																		
Seksuele recidive	0,0	0,0	3,6	3,6	3,6	3,6	*	*	*	*	*	*	*	*	*	*	*	*
Gewelddadige niet-seksuele recidive	0,0	0,0	3,6	11,3	11,3	11,3	*	*	*	*	*	*	*	*	*	*	*	*
Zeer ernstige recidive	0,0	0,0	0,0	3,9	3,9	3,9	*	*	*	*	*	*	*	*	*	*	*	*
Ernstige recidive	3,6	7,1	10,7	14,6	14,6	21,2	*	*	*	*	*	*	*	*	*	*	*	*
Algemene recidive	3,4	10,7	14,3	18,2	18,2	25,0	*	*	*	*	*	*	*	*	*	*	*	*
<i>Slachtoffer 16 jaar of ouder (N=187)</i>																		
Seksuele recidive	1,6	3,2	5,4	7,1	8,3	8,9	9,5	10,9	11,6	12,4	13,3	13,3	13,3	14,2	14,2	14,2	16,8	16,8
Gewelddadige niet-seksuele recidive	3,2	5,4	9,2	13,7	17,3	20,4	21,0	26,3	28,4	30,7	33,1	33,1	34,0	36,9	36,9	38,1	41,8	41,8
Zeer ernstige recidive	3,2	7,0	11,9	15,3	18,3	18,9	20,2	21,5	23,0	24,6	26,3	28,2	28,2	28,2	30,3	30,3	31,7	31,7
Ernstige recidive	12,3	19,9	25,9	31,0	33,4	36,0	39,3	44,8	47,1	48,7	51,5	52,4	53,5	57,8	58,9	58,9	61,9	61,9
Algemene recidive	15,5	27,4	32,4	38,1	41,1	44,2	47,4	51,5	53,1	54,6	58,4	59,3	60,3	64,6	65,7	65,7	67,2	67,2

\* De uitstroombegroep die nog 'at risk' is om te recidiveren is na 4 jaren observatie te klein om betrouwbare uitspraken te doen.

Bron: OBID (2011)

**Tabel b5 Cumulatieve recidivepercentages per jaar voor subgroepen ex-tbs-gestelden met een zedendelict als indexdelict uitgestroomd in de periode 1989-2008, onderverdeling naar delictgeschiedenis**

Subgroep	Observatieperiode in jaren																	
	1	2	3	4	5	6	7	8	9	10	11	12	13	14	15	16	17	18
<i>Geen veroordelingen vóór index-zedendelict (first offender; N=37)</i>																		
Seksuele recidive	0,0	0,0	2,7	2,7	2,7	2,7	2,7	6,6	6,6	11,3	11,3	*	*	*	*	*	*	*
Gewelddadige niet-seksuele recidive	0,0	0,0	0,0	0,0	0,0	0,0	0,0	4,0	4,0	8,8	8,8	*	*	*	*	*	*	*
Zeer ernstige recidive	0,0	0,0	2,7	2,7	2,7	2,7	2,7	6,6	6,6	11,3	11,3	*	*	*	*	*	*	*
Ernstige recidive	0,0	2,7	5,4	5,4	8,4	8,4	8,4	12,2	12,2	16,8	16,8	*	*	*	*	*	*	*
Algemene recidive	0,0	2,7	8,1	8,1	11,1	11,1	14,4	17,9	17,9	22,3	22,3	*	*	*	*	*	*	*
<i>Eén of meerdere eerdere veroordelingen voor alleen zedendelicten (N=17)</i>																		
Seksuele recidive	0,0	0,0	5,9	5,9	*	*	*	*	*	*	*	*	*	*	*	*	*	*
Gewelddadige niet-seksuele recidive	0,0	0,0	0,0	0,0	*	*	*	*	*	*	*	*	*	*	*	*	*	*
Zeer ernstige recidive	0,0	0,0	5,9	5,9	*	*	*	*	*	*	*	*	*	*	*	*	*	*
Ernstige recidive	11,8	11,8	11,8	11,8	*	*	*	*	*	*	*	*	*	*	*	*	*	*
Algemene recidive	11,8	11,8	11,8	11,8	*	*	*	*	*	*	*	*	*	*	*	*	*	*
<i>Eén of meerdere eerdere veroordelingen voor niet-zedendelicten of zedendelicten én niet-zedendelicten (N=198)</i>																		
Seksuele recidive	1,4	3,3	5,7	7,1	8,7	9,3	9,9	10,5	11,2	11,2	12,1	12,1	12,1	13,0	13,0	14,2	17,8	17,8
Gewelddadige niet-seksuele recidive	3,3	5,2	9,9	14,9	18,6	21,5	22,1	26,5	28,5	29,9	33,1	33,1	34,0	36,0	36,0	37,1	41,8	41,8
Zeer ernstige recidive	3,3	6,6	11,4	15,3	18,5	19,6	20,8	21,5	22,9	23,7	25,4	27,3	27,3	27,3	29,5	30,8	33,4	33,4
Ernstige recidive	12,6	20,6	26,8	31,8	34,5	37,5	40,6	45,3	47,5	48,3	51,3	52,4	53,5	56,9	58,1	59,5	64,0	64,0
Algemene recidive	15,4	28,6	33,9	39,4	42,6	46,2	49,4	52,8	54,4	55,2	59,3	60,3	61,4	63,7	64,9	66,3	67,7	67,7

\* De uitstroombegroep die nog 'at risk' is om te recidiveren is na 4 jaren observatie te klein om betrouwbare uitspraken te doen.

Bron: OBID (2011)





## Bijlage 4 Overzichtstabel met voorbeelden van delicten met verschillende mate van strafdreiging

Wet	Artikel	Strafdreiging	Delictcategorie	Omschrijving
<b>a Relatief lichte criminaliteit (strafdreiging minder dan 4 jaar)</b>				
Auteurswet	31A/C	1 jaar	Overig	Opzettelijke inbreuk
Opiumwet	2/C	6 maanden	Drugs	Verbodsbepalingen m.b.t. middelenlijst I
Opiumwet	3/B	1 maand	Drugs	Verbodsbepalingen m.b.t. middelenlijst II
Wetboek van Strafrecht	138/1	6 maanden	Vernieling, lichte agressie en openbare orde	Huisvredebreuk
Wetboek van Strafrecht	180	1 jaar	Vernieling, lichte agressie en openbare orde	Wederspanningheid
Wetboek van Strafrecht	184/1	3 maanden	Vernieling, lichte agressie en openbare orde	Niet voldoen aan ambtelijk bevel
Wetboek van Strafrecht	266/1	3 maanden	Overig	Eenvoudige belediging
Wetboek van Strafrecht	266/1 + 267/2	4 maanden	Overig	Eenvoudige belediging
Wet Milieubeheer	10.2/1	n.v.t	Overig	Ontdoen (afvalstoffen) buiten inrichting
Wet Milieubeheer	10.23/1	n.v.t	Overig	Gemeentelijke afvalstoffenverordening
Wegenverkeerswet 1994	7/1/A	3 maanden	Verkeer	Verlaten plaats ongeval
Wegenverkeerswet 1994	8	3 maanden	Verkeer	Besturen onder invloed
Wegenverkeerswet 1994	9/1	3 maanden	Verkeer	Besturen na ontzegging rijbevoegdheid
Wegenverkeerswet 1994	9/2	3 maanden	Verkeer	Besturen na ongeldigverklaring rijbewijs
Wet wapens en munitie	13/1	9 maanden	Overig	Verbodsbepaling voor wapens van categorie I
Wet wapens en munitie	26/1	9 maanden	Overig	Verbod voorhanden hebben
<b>b Middelzware criminaliteit (strafdreiging 4 jaar of meer)*</b>				
Wetboek van Strafrecht	141/1	4,5 jaar	Vernieling, lichte agressie en openbare orde	Gezamenlijke openlijke geweldpleging
Wetboek van Strafrecht	285/1	2 jaar	Geweld	Bedreiging met misdrijf
Wetboek van Strafrecht	300/1	3 jaar	Geweld	Mishandeling
Wetboek van Strafrecht	310	4 jaar	Vermogen zonder geweld	Diefstal
Wetboek van Strafrecht	311/1/4	6 jaar	Vermogen zonder geweld	Diefstal onder verzwarende omstandigheden
Wetboek van Strafrecht	311/1/5	6 jaar	Vermogen zonder geweld	Diefstal onder verzwarende omstandigheden
Wetboek van Strafrecht	350/1	2 jaar	Vernieling, lichte agressie en openbare orde	Zaakbeschadiging
Wetboek van Strafrecht	416/1/A	4 jaar	Vermogen zonder geweld	Opzetheling

Wet	Artikel	Strafdreiging	Delictcategorie	Omschrijving
c Zware criminaliteit (strafdreiging van 8 jaar of meer)				
Opiumwet	2/A + opzet	12 jaar	Drugs	Verbodsbepalingen m.b.t. middelenlijst I
Opiumwet	2/B + opzet	8 jaar	Drugs	Verbodsbepalingen m.b.t. middelenlijst I
Wetboek van Strafrecht	157/1	12 jaar	Vernieling, lichte agressie en openbare orde	Veroorzaking van brand etc.
Wetboek van Strafrecht	242	12 jaar	Geweld (zedes)	Verkrachting
Wetboek van Strafrecht	246	8 jaar	Geweld (zedes)	Feitelijke aanranding der eerbaarheid
Wetboek van Strafrecht	287	15 jaar	Geweld	Doodslag
Wetboek van Strafrecht	302/1	8 jaar	Geweld	Zware mishandeling
Wetboek van Strafrecht	312/1	9 jaar	Geweld	Diefstal met geweld of bedreiging

\* Delicten met een lagere strafdreiging maar waarvoor wel voorlopige hechtenis kan worden opgelegd, vallen ook in de categorie 'middelzware criminaliteit'.

Bron: Wartna, Blom en Tollenaar (2011)