

# Bijlagen hoofdstuk 7

Tabellen bij Huijbregts en Leertouwer (2007) De invloed van etniciteit en pakkans op de geweldscriminaliteit van minderjarigen. In Van der Laan et al (red) Justitie en Demografie. Den Haag, WODC.

## **Bijlage 1      Gebruikte gegevens**

### *Etniciteit*

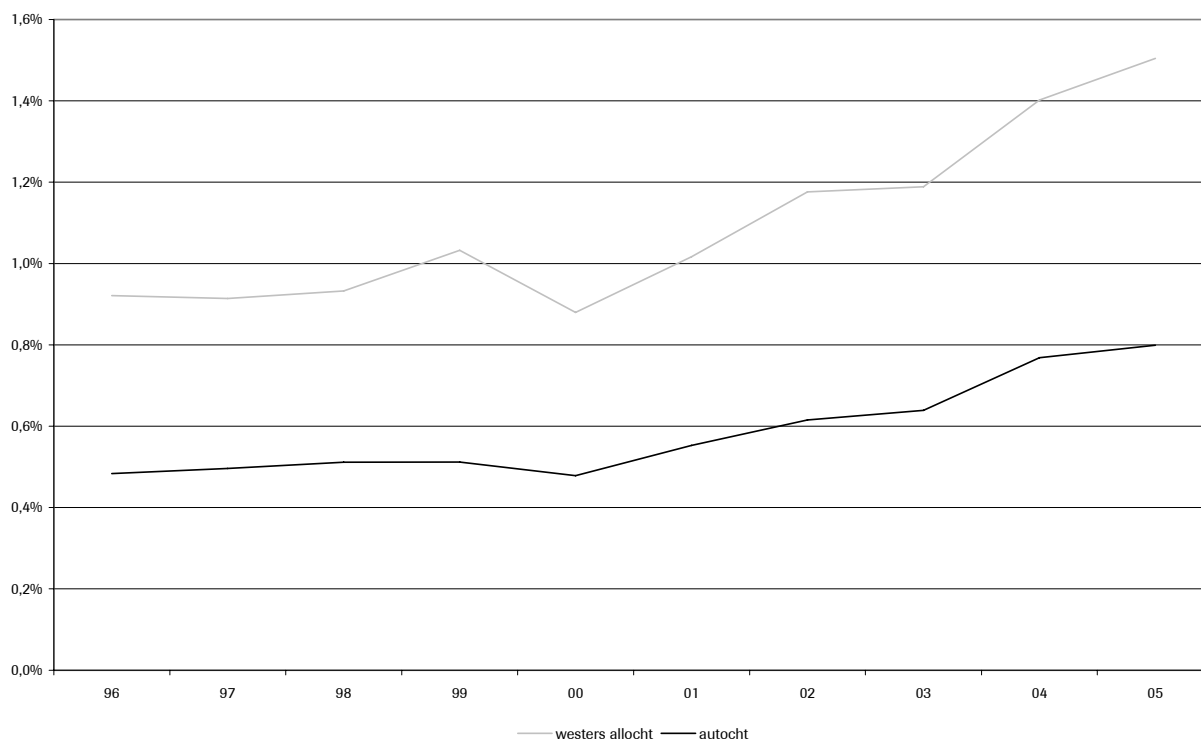
In dit onderzoek wordt onderscheid gemaakt tussen westerse en niet-westerse allochtonen.

De demografische gegevens en prognoses hierover zijn ontleend aan het Centraal Bureau van de Statistiek (CBS). De cijfers zijn uitgesplitst naar autochtoon, westers allochtoon, niet-westers allochtoon eerste generatie (=buiten Nederland geboren) en niet-westers allochtoon tweede generatie (= in Nederland geboren). Deze indeling is bijvoorbeeld ook gebruikt bij de Integratiekaart (Oudhof e.a. 2006).

Er zijn een aantal redenen om de groep westerse allochtonen samen te voegen met de autochtonen:

- Het aantal westerse allochtonen is klein.
- De crime-rate van de westerse allochtonen ligt dichterbij die van de autochtonen dan bij de crime-rate van de niet-westerse allochtonen. Verder heeft de crime-rate van westerse allochtonen hetzelfde tijdsverloop als de crime-rate van de autochtonen, zie figuur B1. De veel hogere crime-rates voor de twee niet-westerse allochtone groepen zijn weergegeven in figuur b1.
- In de periode 1996-2015 blijft de bevolkingsomvang van zowel autochtonen als westerse allochtonen vrijwel constant, terwijl de twee generaties niet-westerse allochtonen sterk van omvang veranderen.

Figuur B1 Crime-rates geweld voor minderjarige westerse allochtonen en autochtonen



### *Criminaliteit*

De klassieke bron voor de politiecijfers omtrent de geregistreerde criminaliteit wordt gevormd door de politiecijfers van het CBS. Voor het aantal minderjarige verdachten bestaat een tijdreeks die teruggaat tot 1952, maar er is geen uitsplitsing mogelijk naar etniciteit. Daarom zijn voor dit paper de criminaliteitsgegevens ontleend aan het Herkenningssysteem van de politie (HKS). Het KLPD (Korps Landelijke Politiediensten) stelt een extractie beschikbaar van de HKS-gegevens sinds 1996. Aanvankelijk kon in het HKS alleen de eerste generatie allochtonen worden onderscheiden. Sinds 2005 wordt het HKS door het CBS gekoppeld aan etniciteitsgegevens uit de Gemeentelijke Basisadministratie (GBA). Dit maakt het mogelijk om ook de tweede generatie allochtonen te onderscheiden, zie Blom e.a. (2005). Dit met etniciteit aangevulde HKS-bestand is gebruikt voor het huidige onderzoek. De gegevens over 2005 zijn voorlopig.<sup>1</sup> Niet-westerse allochtonen waarvan de generatie niet bekend is, zijn meegerekend als eerste generatie.

De definitie van geweld is overgenomen van het CBS.<sup>2</sup> De HKS-cijfers voor minderjarige verdachten van geweld zijn iets hoger dan de CBS politiecijfers. Sinds 1999 zijn de verschillen niet groot meer. Een verschil is dat de HKS-cijfers iets anders geteld worden dan bij de CBS-cijfers. Het is bijvoorbeeld mogelijk dat een zaak met winkeldiefstal waarbij ook sprake is van bedreiging bij CBS wordt geteld als winkeldiefstal, terwijl in de HKS-registratie de zaak ook nog een keer als geweld wordt geteld.

<sup>1</sup> Er is voor gekozen de voorlopige cijfers toch te gebruiken, omdat de tijdreeks een lengte heeft van slechts tien jaar en ook nog een trendbreuk bevat.

<sup>2</sup> Dit betekent inclusief diefstal met geweld en afpersing en seksuele misdrijven, uitgezonderd exhibitionisme.

Geteld is het aantal geweldsdelicten per jaar van in Nederland woonachtige jongeren.<sup>3</sup> De eenheid van analyse is niet het aantal unieke verdachten, maar het aantal keren dat een minderjarige is verdacht van een geweldsdelict; dit kan vaker zijn dan eenmaal per jaar. Evenals in de CBS-cijfers wordt geteld hoe vaak iemand per jaar van een delict wordt verdacht. In tegenstelling tot de CBS-cijfers, zijn in de HKS-cijfers niet de Halt-verwijzingen opgenomen; bij geweld wordt echter zelden naar Halt verwezen, omdat het niet is opgenomen in de lijst van 'Halt-waardige' delicten.

### *Pakkans*

Ten behoeve van de interpretatie van de uitkomsten is het wenselijk te beschikken over een maat voor de pakkans voor geweldsdelicten. De pakkans is daarbij geconceptualiseerd als het aantal opgehelderde misdrijven, gedeeld door het aantal gepleegde misdrijven. In dit paper wordt echter niet gerekend met ophelderingen, maar met niet-unieke verdachten. Daarom wordt in de teller het aantal ophelderingen vervangen door het aantal niet-unieke verdachten. Voor de noemer is als maat voor het aantal gepleegde misdrijven gebruikt het aantal slachtoffers van geweld in de slachtoffer-enquête van het CBS<sup>4</sup>. Omdat in slachtoffercijfers niet gedifferentieerd kan worden naar leeftijd van de dader, zijn jeugd en volwassenen zijn bij elkaar opgeteld. Er is niet gecorrigeerd voor groepsdelicten.

---

<sup>3</sup> D.w.z. zonder jongeren die in het buitenland wonen of waarvan het woonland onbekend is.

<sup>4</sup> Omdat de slachtofferenquêtes grotendeels betrekking hebben op misdrijven in het voorgaande jaar, moet de noemer een jaar verschoven worden t.o.v. de teller. De cijfers tot en met 2004 zijn ontleend aan Wittebrood (2006). De slachtoffergegevens over 2005 en 2006 zijn ontleend aan de Veiligheidsmonitor Rijk 2006 (Veiligheidsmonitor Rijk 2006 <http://www.cbs.nl/NR/exeres/C4E64FDE-37A6-4ADA-95D0-B900E22C1E38>). De aansluiting tussen deze databronnen is tot stand gebracht aan de hand van de overlappende gegevens van de Politiemonitor Bevolking. Het is mogelijk dat hiermee het slachtofferschap in de twee laatste jaren is overschat; het gevolg hiervan zou zijn een onderschatting van de pakkans in deze jaren.

## **Bijlage 2      Het verloop van de subtypen geweld**

In de gebruikte versie van HKS is geweld opgedeeld in 4 subtypen:

- Diefstal met geweld en afpersing
- Verkrachting en aanranding
- Overig seksueel (meestal exhibitionisme, dus enigszins dubieus als geweldscategorie)
- Diversen geweld (bedreiging, mishandeling, levensdelicten).

Voor de huidige analyse zijn de laatste drie subtypen samengevoegd tot 'overig geweld'. Deze categorie bestaat voornamelijk uit bedreiging en mishandeling.

Figuur B2 schetst het verloop van de crime-rates voor deze twee categorieën. Omdat het over kleinere aantallen gaat zijn hier de twee generaties niet-westerse allochtonen samengevoegd.

Bij diefstal met geweld en afpersing (figuur B2.a) zijn de niet-westerse allochtonen sterk oververtegenwoordigd. Na 2001 treedt hier geen stijging van de crime-rate op, maar juist een daling. Bij autochtonen zijn de aantallen te klein om de trend te kunnen beoordelen.

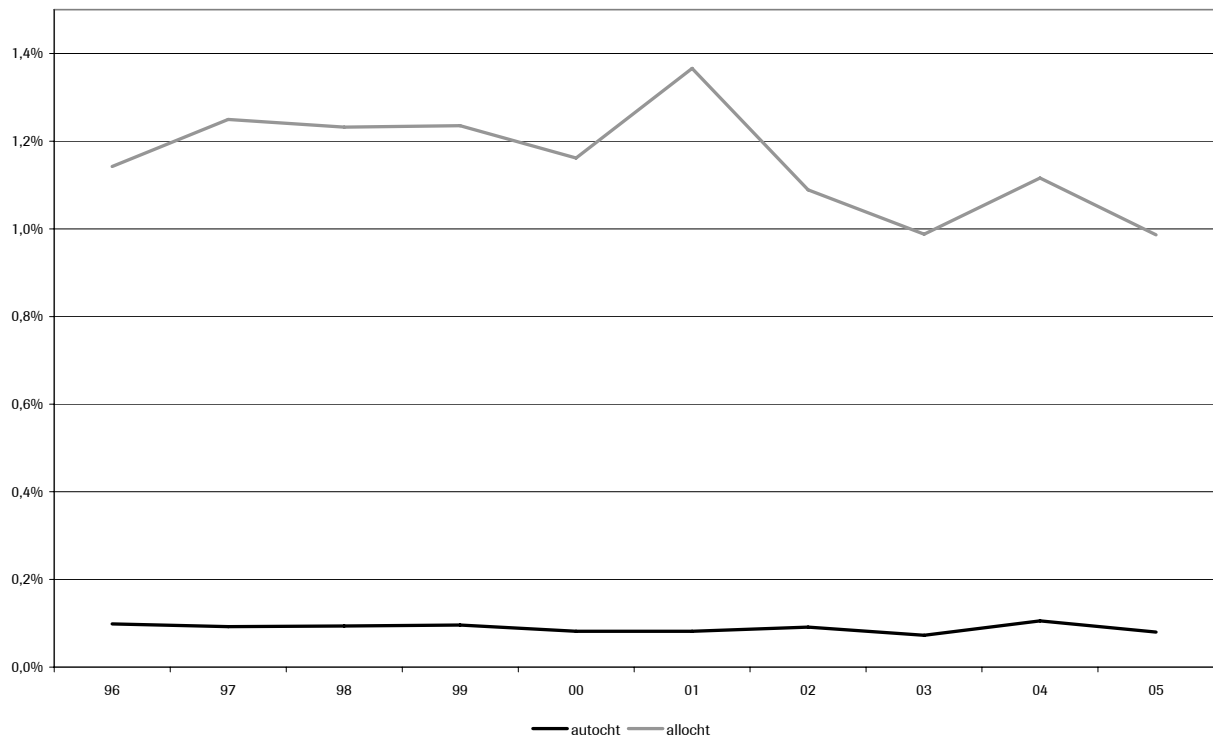
Bij de overige geweldsdelicten (figuur B2.b) treedt er wél een toename op van de crime-rate. Bij autochtonen vanaf 2001, bij de allochtonen pas vanaf 2003.

Samenvattend lijkt het totaalbeeld dat bij diefstal met geweld en afpersing na 2000 een daling optreedt, terwijl bij de overige geweldsdelicten juist een stijging optreedt. Allochtonen zijn sterk oververtegenwoordigd bij diefstal met geweld en afpersing. Het gevolg hiervan is dat bij allochtonen het totale aantal verdachten van geweld nauwelijks toeneemt, omdat de stijging bij overig geweld gecompenseerd wordt door de daling bij diefstal met geweld en afpersing.

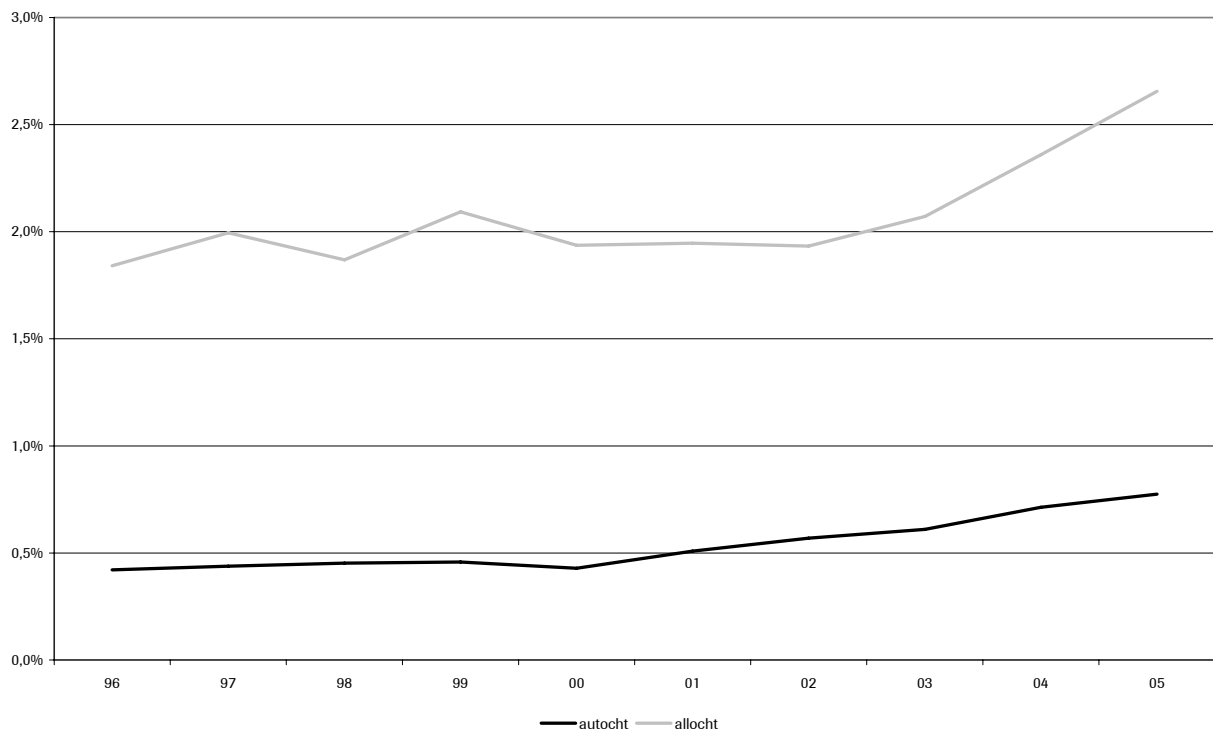
De invloed van diefstal met geweld en afpersing is vermoedelijk echter niet het hele verhaal. Als alleen naar overig geweld gekeken wordt, begint de stijging bij allochtonen op zijn vroegst in 2003 en bij autochtonen twee jaar eerder. Een verklaring voor dit verschil is niet voorhanden.

Figuur B2 Crime-rates voor diefstal met geweld en afpersing en voor overig geweld

a. crime-rates voor diefstal met geweld en afpersing



b. crime-rates overig geweld



Bron: HKS

## Bijlage 3      Specificatie van het model

### 3.a het geschatte model

Voor de ontwikkeling van het aantal verdachten bij de verschillende etnische groepen is een tijdreeksmodel opgesteld. Voor de eerste generatie allochtonen is als specificatie gebruikt:

$$\text{gew\_G1} = c_{11} * \text{bev\_G1} * f(t)$$

Waarin

gew\_G1 = aantal niet-unieke verdachten eerste generatie allochtonen

bev\_G1 = bevolkingsomvang eerste generatie allochtonen

$c_{11}$  = gemiddelde crime-rate van 1996 tot en met 2000

en  $f(t)$  een discontinue functie in de tijd met als eigenschappen

**Tabel B1**

jaar t	f(t)
1996 < jaar <= 2000	1
2000 < jaar <= 2005	1 + $c_{12} * (\text{jaar} - 2000)$

Hierin is  $c_{12}$  de gemiddelde jaarlijkse groei van de crime-rate tussen 2000 en 2005.

In woorden:

In de eerste helft van de realisatieperiode tot en met het 2000 is de crime-rate constant; in de tweede helft van de realisatieperiode van 2001 tot en met 2005 heeft de crime-rate een vaste groei van  $c_{12}\%$  per jaar.

Voor de tweede generatie allochtonen en voor de autochtonen werd een analoge specificatie gebruikt.

Bij de autochtonen wordt door het model 98% van de variantie verklaard en bij de tweede generatie allochtonen 94%. Voor de eerste generatie allochtonen wordt door het model slechts 21% van de variantie verklaard. De reden hiervoor is waarschijnlijk dat het om betrekkelijk geringe aantallen gaat (ongeveer twee duizend geweldsdelicten per jaar, terwijl bovendien in de periode 1996-2005 het aantal niet-westerse allochtonen van de eerste generatie slechts geringe verschillen vertoont (minimaal 49- en maximaal 61-duizend, een verschil van ongeveer 20%); in combinatie met de korte tijdreeks van 10 waarnemingen betekent dit dat de statistische effecten van de eerste generatie gering zijn.

### 3.b: Alternatieve varianten van de prognose

De verschillende varianten verschillen alleen in de prognoseperiode 2006-2015. De verschillen hebben op de eerste plaats betrekking op de tijdsafhankelijke functie  $f(t)$  in bijlage 3.a.

In de immigratievarianten is bovendien afgeweken van de allochtonenprognose van het CBS. Een overzicht van  $f(t)$  de diverse varianten wordt gegeven in tabel B2.

**Tabel B2**    **Overzicht prognosevarianten**

LPK	geen verdere groei pakkans
2005 < jaar ≤ 2015	$1 + c_{12}*(2005-2000)$
eerste generatie	prognose CBS
MPK	matige groei pakkans
2005 < jaar ≤ 2008	$1 + c_{12}*(2005-2000) + 0.5*c_{12}*(\text{jaar}-2005)$
2008 < jaar ≤ 2015	$1 + c_{12}*(2005-2000) + 0.5*c_{12}*(2008-2005)$
eerste generatie	prognose CBS
HPK	hoge groei pakkans
2005 < jaar ≤ 2010	$1 + c_{12}*(2005-2000) + c_{12}*(\text{jaar}-2005)$
2010 < jaar ≤ 2015	$1 + c_{12}*(2005-2000) + c_{12}*(2010-2005)$
eerste generatie	prognose CBS

Voor de drie varianten met hoge immigratie (LIM, MIM en HIM) werden dezelfde specificaties gebruikt voor de toekomstige pakkans. Voor de omvang van de eerste generatie allochtonen werd een afwijkende prognose opgesteld. Deze is voor 2006 en 2007 gelijk aan de CBS-prognose, maar vanaf 2008 neemt het aantal 12-17-jarigen eerste generatie niet-westerse allochtonen niet af, maar toe. met 2300 per jaar. Het resultaat hiervan is dat in 2015 weer het niveau is bereikt van het maximum in 2002. Hiervoor is een groei nodig van 2300 per jaar; dit is iets meer dan de gemiddelde absolute verandering in de periode 1996-2005. Zoals uit de onderstaande tabel blijkt, vormt dit een aanzienlijke afwijking van de CBS-prognose.

**Tabel B3**    **De immigratievariant**

	eerste generatie	
	CBS	immigratie
2000	58,112	
2001	60,493	
2002	61,408	
2003	59,088	
2004	54,618	
2005	50,204	
2006	46,484	
2007	43,016	
2008	39,994	45,316
2009	37,581	47,616
2010	35,325	49,916
2011	33,231	52,216
2012	31,562	54,516
2013	30,285	56,816
2014	29,37	59,116
2015	28,679	61,416