

Cahier 2006-7

Capaciteitsbehoefte justitiële ketens 2011

**Toelichting op de beleidsneutrale ramingen
voor de veiligheidsketen**

D.E.G. Moolenaar



Wetenschappelijk Onderzoek- en
Documentatiecentrum

Exemplaren van deze publicatie kunnen schriftelijk worden besteld bij

Bibliotheek WODC, kamer KO 14
Postbus 20301, 2500 EH Den Haag

Fax: (070) 370 45 07
E-mail: a.eind@minjus.nl

Cahiers worden in beperkte mate gratis verspreid zolang de voorraad strekt

Alle nadere informatie over WODC-publicaties is te vinden op Justweb en op www.wodc.nl

Voorwoord

Tot 1996 maakte het ministerie van Justitie eens in de vier jaar een raming van de capaciteitsbehoefte in de justitiële inrichtingen. Omdat een frequentie van eens in de vier jaar als onvoldoende werd ervaren, zegde toenmalig minister Sorgdrager in 1996 aan de Tweede Kamer toe dat het ministerie voortaan elk jaar een raming van de behoefte aan sanctiecapaciteit zou maken. Daarbij zouden ook de extramurale sancties aan de orde komen. In 1998 heeft het WODC de taak op zich genomen om jaarlijks een actualisering van de ramingen te maken. In 1999 publiceerde het WODC het eerste rapport in dit kader, gevolgd door edities in 2001, 2002, 2003, 2004 en 2005.

In 2003 hebben de ministeries van Justitie, Financiën, Binnenlandse Zaken en Koninkrijksrelaties en Algemene Zaken de afspraak gemaakt dat het ministerie van Justitie een integraal model voor de justitiële keten zal ontwikkelen. Besloten is om het bestaande model voor de sanctiecapaciteit uit te breiden tot het Prognosemodel Justitiële Ketens. De eerste versie van dit model beslaat de veiligheidsketen. Aan uitbreiding in de richting van civiel- en bestuursrecht wordt op dit moment gewerkt.

Daarmee is het voor u liggende rapport de zevende in de reeks van ramingsrapporten, maar het tweede rapport waarin over de hele veiligheidsketen wordt gerapporteerd. De ramingen die door het WODC worden gemaakt, zijn beleidsneutraal, dat wil zeggen dat ze uitgaan van gelijkblijvend beleid. Ramingen van het effect van voorgenomen beleids- en wetwijzigingen worden gemaakt door de beleidsdirecties van het ministerie van Justitie. De beleidsneutrale ramingen samen met de geraamde beleidseffecten vormen de beleidsrijke ramingen. De beleidsrijke ramingen vallen niet onder de verantwoordelijkheid van het WODC maar onder de verantwoordelijkheid van de beleidsdirecties van het ministerie van Justitie. De beleidsrijke ramingen zijn niet in dit rapport opgenomen.

Bij de vervaardiging van de ramingen is het WODC afhankelijk van gegevens die anderen aan ons aanleveren. Met name de inspanningen van Harm Aten (CBS) om de gegevens over straftoemeting op tijd beschikbaar te hebben, worden zeer gewaardeerd. Speciale dank gaat uit naar Nol van Gemmert (DJI) voor zijn bijdrage aan tbs-ramingen. Tevens willen wij bedanken Eric Spaans (DJI), Frans Larmené (Raad voor de Kinderbescherming), Jaap Bos en Frans Bruinsma (CJIB), en Annemarieke van Egeraat (Halt-Nederland). Zij leverden op deelterreinen belangrijke informatie.

Ten slotte wil ik, ook namens de auteurs van het rapport, een woord van dank richten aan de leden van de leescommissie (Joris van Velsen en Sunil Choenni). en aan Mirjam van Gammeren en Martine Blom voor hun bijdrage aan het project.

Frans Leeuw
Directeur WODC

Inhoud

Samenvatting	7
1 Inleiding	9
1.1 Onderzoeksvragen	9
1.2 Werkwijze	10
1.3 Opbouw	10
2 Achtergrondfactoren	11
2.1 Verwachting tot en met 2011	14
2.2 Opmerkingen	16
3 Opsporing	19
3.1 Verwachting tot en met 2011	19
3.2 Oorzaken	20
3.3 Opmerking	21
4 Slachtofferzorg	23
4.1 Verwachting tot en met 2011	23
4.2 Oorzaken	24
4.2 Opmerking	25
5 Vervolging	27
5.1 Verwachting tot en met 2011	27
5.2 Oorzaken	30
5.3 Opmerkingen	31
6 Berechting	33
6.1 Verwachting tot en met 2011	34
6.2 Oorzaken	37
6.3 Opmerking	37
7 Tenuitvoerlegging	39
7.1 Verwachting tot en met 2011	40
7.2 Oorzaken	43
7.3 Opmerkingen	45
8 Reclassering	47
8.1 Verwachting tot en met 2011	47
8.2 Oorzaken	50
9 Vreemdelingenbeleid	51
9.1 Verwachting tot en met 2011	51
9.2 Oorzaken	51
9.3 Opmerking	51
10 Toegang rechtsbestel	53
10.1 Verwachting tot en met 2011	54
10.2 Oorzaken	54
10.3 Opmerking	55

11	Nawoord	57
	Summary: Forecasting the criminal justice system until 2011	59
	Literatuur	61
	Bijlage 1 Afkortingenlijst	63

Samenvatting

Dit rapport beschrijft de ramingen van de capaciteitsbehoefte van de justitiële ketens tot en met 2011. Het betreffen beleidsneutrale ramingen van instroom en uitstroom van diverse ketenpartners binnen de veiligheidsketen en capaciteitsbehoefte voor intramurale voorzieningen. De beleidsneutrale ramingen komen tot stand onder verantwoordelijkheid van het Wetenschappelijk Onderzoek en Documentatiecentrum. 'Beleidsneutraal' wil zeggen dat de ramingen uitgaan van gelijkblijvend beleid. Het effect van voorgenomen beleids- en wetwijzigingen is niet in de ramingen verdisconteerd. Ook zijn de effecten van recentelijk ingezet beleid (na 2004) niet in de beleidsneutrale ramingen verwerkt, omdat de ramingen gebaseerd zijn op politie- en rechtbankcijfers tot en met 2004. Gegevens over 2005 waren op het moment van berekening nog niet beschikbaar.

De ramingen zijn gemaakt met het Prognosemodel Justitiële Ketens (PMJ). De basis van het PMJ wordt gevormd door ontwikkelingen in de samenleving die grotendeels buiten de invloedssfeer van Justitie liggen. Het uitgangspunt is dat sociale problematiek invloed heeft op de ontwikkeling van de criminaliteit en daarmee op de justitiële ketens. Voorbeelden van maatschappelijke problematiek zijn delinquentie, maatschappelijke ongelijkheid, botsing van culturen, sociaal isolement en welvaartsverschillen. Ten behoeve van het PMJ zijn een aantal kwantificeerbare achtergrondfactoren gekozen die tezamen een indicatie vormen van bovengenoemde maatschappelijke problemen. Deze achtergrondfactoren kunnen grofweg in drie categorieën worden ingedeeld, namelijk demografische, economische en maatschappelijke ontwikkelingen.

De demografische achtergrondfactoren zijn de tweede generatie niet-westerse jonge (18 t/m 29 jaar) allochtone mannen, het aantal 12- t/m 17-jarigen, de eerste generatie niet-westerse allochtone jongeren (12 t/m 17 jaar), de tweede generatie niet-westerse allochtone jongeren (12 t/m 17 jaar), en het aantal jongeren dat woont in één van de vier grote steden. De economische achtergrondfactoren zijn de niet-werkzame beroepsbevolking, de koopkrachtontwikkeling, de omvang van het motorvoertuigenpark, het reëel beschikbare jaarinkomen per hoofd van de bevolking, financiële middelen van de politie, en het aantal politiemedewerkers (in fte). De maatschappelijke achtergrondfactoren zijn het aantal liters alcohol dat de gemiddelde Nederlander per jaar consumeert, het aantal drugsverslaafden en de kerkelijkheid.

Op basis van de verwachte ontwikkelingen in deze achtergrondfactoren wordt een uitspraak gedaan over de verwachte effecten op de justitiële keten. Zo zal naar verwachting bij gelijkblijvend beleid het aantal geregistreerde misdrijven in de periode 2004-2011 met tien procent toenemen. Dit zal zijn weerslag hebben op de rest van de justitiële keten, hoewel deze groei niet recht toe recht aan doorgetrokken mag worden naar de andere ketenpartners. Zo zal bij een deel van de geregistreerde groei geen verdachten kunnen worden gevonden. Het aantal verdachten groeit in dezelfde periode dan ook maar met vier procent.

Niet alle verdachten worden doorgestuurd naar het Openbaar Ministerie (OM), waardoor de instroom aldaar vrijwel gelijk blijft. Daarentegen zal een verwachte daling in de overtredingen leiden tot een forse daling van het aantal strafrechtboetes (21 procent).

Ten aanzien van de misdrijfzaken is de verwachte procentuele groei in het aantal transacties circa 3% in de periode 2004-2011 en in het aantal dagvaardingen en schuldigverklaringen circa 6%. Het aantal septs zal navenant afnemen. De stijging in het aantal transacties en dagvaardingen leidt tevens tot een evenredige groei van het beroep op de rechtsbijstand, in het bijzonder de ambtshalve toevoegingen in strafzaken, die met vijf procent zullen stijgen. De reguliere toevoegingen in strafzaken zullen echter met zeven procent dalen als gevolg van de toenemende koopkracht, waardoor minder mensen hiervoor in aanmerking komen.

De capaciteitsbehoefte van het gevangeniswezen zal met circa veertien procent zijn toegenomen in 2011. De toename in de capaciteitsbehoefte van het gevangeniswezen is vooral het gevolg van het groeiend aantal vervangende hechtenissen. Het aantal vervangende hechtenissen neemt enerzijds toe omdat het aantal boetes, ontnemingsmaatregelen, schadevergoedingsmaatregelen en taakstraffen in het verleden sterk is gestegen en daarmee ook het aantal boetes, ontnemingsmaatregelen en schadevergoedingsmaatregelen dat niet wordt betaald en het aantal taakstraffen dat mislukt. Anderzijds is ook het inningspercentage van boetes, ontnemingsmaatregelen en schadevergoedingsmaatregelen gedaald. De capaciteitsbehoefte van de jeugdinrichtingen zal met circa acht procent toenemen als gevolg van de toename van rechtbankzaken tegen minderjarigen.

De beleidsneutrale ramingen zijn slechts momentopnames. Ze zijn gebaseerd op de beschikbare kennis op het moment van berekenen. Zowel het ramingsproces zelf als de ramingen van de achtergrondfactoren brengen onzekerheden met zich mee. De beleidsneutrale ramingen moeten derhalve niet als een vaststaand gegeven worden beschouwd, maar slechts als een waarschuwing. Ze geven aan wat er zou kunnen gebeuren indien er niets verandert. Door onverwachte gebeurtenissen en wijzigingen in wet- en regelgeving en beleid zullen de ramingen afwijken van de werkelijkheid.

1 Inleiding

In 1997 is begonnen met de ontwikkeling van een prognosemodel ten behoeve van justitie-onderdelen. In eerste instantie richtte dit model zich alleen op het gevangeniswezen en de taakstraffen voor meerderjarigen (zie Werkgroep Prognose Sanctiecapaciteit, 1997). In 1998 heeft het Wetenschappelijk Onderzoek- en Documentatiecentrum (WODC) dit model in gebruik genomen voor het maken van ramingen. Later is het model verfijnd en uitgebreid met een jeugdsector (zie Van der Torre en Van Tulder, 2001; Huijbregts e.a., 2001). In 2003 hebben de ministeries van Justitie (MvJ), Financiën, Binnenlandse Zaken en Koninkrijksrelaties (BZK) en Algemene Zaken de afspraak gemaakt dat het ministerie van Justitie een integraal model voor de justitiële keten zal ontwikkelen. De uitkomsten van dit model moeten dienen als onderbouwing van de begroting van het ministerie van Justitie. Besloten is om het bestaande model voor de sanctiecapaciteit uit te breiden naar een model voor de hele justitiële keten.

Dit rapport presenteert de zevende raming van de capaciteitsbehoefte van de veiligheidsketen, die onder de verantwoordelijkheid van het Wetenschappelijk Onderzoek- en Documentatiecentrum (WODC) tot stand is gekomen. Tot en met de vijfde raming betroffen de ramingen alleen de sanctiecapaciteit (zie Steinmann e.a., 1999; Van der Heide e.a., 2001; Moolenaar e.a. 2002; Moolenaar en Huijbregts, 2003; en Leertouwer en Huijbregts, 2004). Daarna zijn ook ramingen opgesteld voor andere onderdelen van de justitiële keten, in het bijzonder de veiligheidsketen (zie Moolenaar e.a., 2005). In de toekomst zullen ook ramingen van de civielrechtelijke en bestuursrechtelijke ketens worden gemaakt (zie Leertouwer e.a., 2005).

In paragraaf 1.1 worden de onderzoeksvragen geformuleerd. Paragraaf 1.2 beschrijft de werkwijze en paragraaf 1.3 de opbouw van het rapport.

1.1 Onderzoeksvragen

De ramingen in dit rapport zijn gemaakt met het Prognosemodel Justitiële Ketens (PMJ), versie 2005. Deze versie van het PMJ bevat een groot aantal onderdelen van de veiligheidsketen zoals opsporing, vervolging en berechting, straffen en maatregelen, vreemdelingenbewaring, gevangeniswezen, jeugdinstellingen, schadeloosstelling, ondertoezichtstellingen, reclassering, gesubsidieerde rechtsbijstand, tolken, forensisch onderzoek en slachtofferzorg. Dit rapport zal niet uitgebreid ingaan op alle onderdelen van het PMJ maar alleen de belangrijkste elementen van de veiligheidsketen eruit lichten. Voor de geselecteerde terreinen worden voorzover mogelijk de volgende vragen beantwoord:

1. Hoe groot is de verwachte capaciteitsbehoefte in de periode 2004-2011?
2. In hoeverre is de ontwikkeling van de behoefte in de periode 2004-2011 toe te schrijven aan autonome maatschappelijke ontwikkelingen en aan voorafgaande schakels van de justitiële keten?

De gemaakte ramingen zijn slechts momentopnames. Ze zijn gebaseerd op de beschikbare kennis op het moment van berekenen. Zowel het ramingsproces zelf als de ramingen van de achtergrondfactoren brengen onzekerheden met zich

mee. Door onverwachte gebeurtenissen en wijzigingen in wet- en regelgeving en beleid kunnen de ramingen naar boven of beneden afwijken.

1.2 Werkwijze

Het PMJ is uitgebreid beschreven in Moolenaar e.a. (2004). De meest recente versie van het model is op aanvraag verkrijgbaar bij het WODC. Daarom zal dit rapport niet ingaan op de methodiek en slechts op hoofdlijnen aangeven hoe de diverse ketenpartners aan elkaar gerelateerd worden.

De ramingen die het WODC met het PMJ maakt, zijn beleidsneutraal. Dat wil zeggen dat ontwikkelingen en beleid uit het verleden worden doorgetrokken naar de toekomst. Het effect van reeds vastgesteld beleid is alleen verdisconteerd in de prognoses voorzover de invloed ervan reeds in de gebruikte gegevens zichtbaar is. Ontwikkelingen als gevolg van inmiddels ingevoerd of voorgenomen beleid of wetgeving, die in verband met de recente datum nog niet in de statistieken (kunnen) zijn verwerkt, blijven in de WODC-raming dan ook buiten beschouwing. Aanvulling van de raming met deze ontwikkelingen wordt door de beleidsdirecties van het ministerie van Justitie verzorgd. De beleidsdirecties inventariseren welke ontwikkelingen nog niet (volledig) zijn verwerkt in de WODC-ramingen en wat de consequenties daarvan zijn voor de veiligheidsketen. Het gaat hierbij om nog niet (volledig) zichtbare effecten van reeds in gang gezet beleid en in beperkte mate om effecten van nieuw voorgenomen, reeds goedgekeurd beleid. De ramingen van deze zogenaamde beleidseffecten vallen onder de verantwoordelijkheid van de beleidsdirecties zelf. De beleidsneutrale WODC-ramingen vormen samen met de door de beleidsdirectie geraamde beleidseffecten de beleidsrijke ramingen. De beleidsrijke ramingen zijn niet in dit rapport opgenomen.

Het PMJ werkt met jaarcijfers. De beleidsneutrale ramingen in dit rapport zijn gebaseerd op gerealiseerde jaarcijfers tot en met 2004 en worden uitgedrukt in de gemiddelde capaciteitsbehoefte per kalenderjaar. In het rapport worden alleen groeipercentages gepresenteerd en geen absolute aantallen.

1.3 Opbouw

Het rapport is gegoten in de vorm van factsheets: korte bondige conclusies. Hoofdstuk 2 beschrijft de ontwikkelingen in de achtergrondfactoren. In hoofdstuk 3 komt de opsporing door de politie aan bod. Hoofdstuk 4 gaat in op slachtofferzorg. De ontwikkelingen op het terrein van rechtshandhaving worden geanalyseerd in hoofdstuk 5. Ramingen over berechting zijn te vinden in hoofdstuk 6. Hoofdstuk 7 gaat in op de tenuitvoerlegging van transacties, straffen en maatregelen. In hoofdstuk 8 worden de ramingen ten behoeve van de reclassering en aanverwante instellingen voor het voetlicht gebracht. Hoofdstuk 9 gaat in op de vreemdelingenbewaring. Hoofdstuk 10 presenteert de ramingen van rechtsbijstand in strafzaken. Het rapport eindigt met een nawoord in hoofdstuk 11. Het gaat in deze rapportage alleen om de uitkomsten van het PMJ en niet om het PMJ zelf. Meer achtergrondinformatie over het model en de wijze waarop geraamd wordt, is te vinden in Moolenaar e.a. (2004).

2 Achtergrondfactoren

De basis van het PMJ wordt gevormd door ontwikkelingen in de samenleving die grotendeels buiten de invloedssfeer van justitie liggen (voor uitgebreide bespreking zie Moolenaar e.a., 2004). Het uitgangspunt is dat sociale problematiek invloed heeft op de ontwikkeling van de criminaliteit en daarmee op de justitiële keten. Voorbeelden van sociale problematiek zijn:

- delinquentie;
- maatschappelijke ongelijkheid;
- botsing van culturen;
- sociaal isolement;
- welvaartsverschillen.

Ten behoeve van het PMJ zijn een aantal kwantificeerbare achtergrondfactoren gekozen die tezamen een indicatie vormen van bovengenoemde problemen.

Deze achtergrondfactoren kunnen grofweg in drie categorieën worden ingedeeld:

- demografische ontwikkelingen;
- economische ontwikkelingen;
- maatschappelijke ontwikkelingen.

De demografische achtergrondfactoren zijn:

- de tweede generatie niet-westerse jonge (18 t/m 29 jaar) allochtone mannen;
- het aantal 12- t/m 17-jarigen;
- de eerste generatie niet-westerse allochtone jongeren (12 t/m 17 jaar);
- de tweede generatie niet-westerse allochtone jongeren (12 t/m 17 jaar);
- het aantal jongeren dat woont in één van de vier grote steden.

De economische achtergrondfactoren zijn:

- de niet-werkzame beroepsbevolking;
- de koopkrachtontwikkeling;
- de omvang van het motorvoertuigenpark;
- het reëel beschikbare jaarinkomen per hoofd van de bevolking;
- financiële middelen van de politie;
- het aantal politiemedewerkers (in fte).

De maatschappelijke achtergrondfactoren zijn:

- het aantal liters alcohol dat de gemiddelde Nederlander per jaar consumeert;
- het aantal drugsverslaafden;
- de kerkelijkheid (kerkelijkheid is het percentage van de bevolking dat zichzelf tot een kerkelijke of levensbeschouwelijke groepering rekent, hetgeen niet automatisch betekent dat men ook daadwerkelijk naar de kerk gaat).

De relatie tussen bovengenoemde achtergrondfactoren en de criminaliteit verschilt per delictsoort. Er worden in het PMJ-model 11 delicttypen onderscheiden:

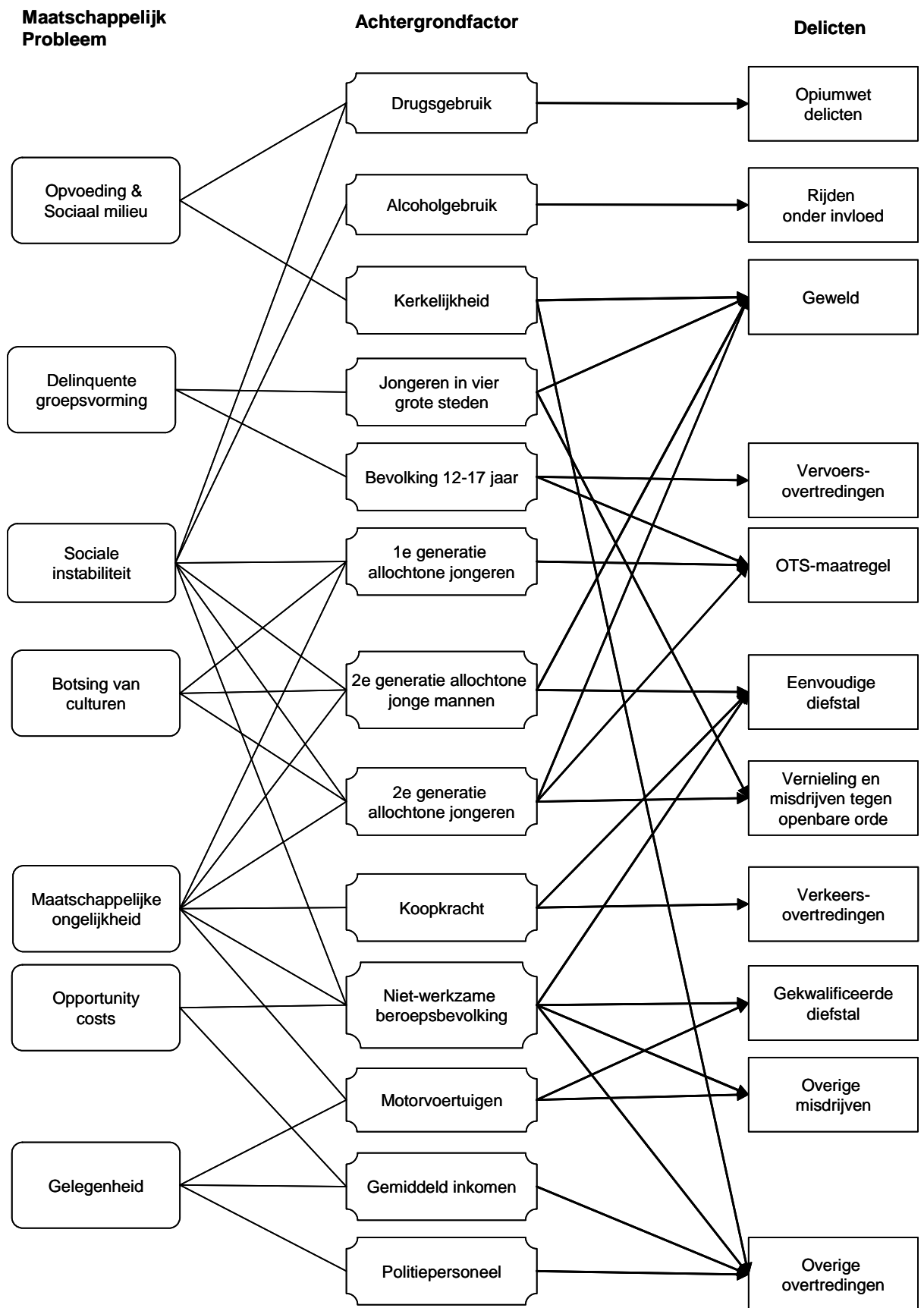
- geweld
- eenvoudige diefstal
- gekwalificeerde diefstal
- rijden onder invloed
- opiumwetdelicten
- vernieling en misdrijven tegen de openbare orde

- economische delicten
- overige delicten
- verkeersovertredingen
- vervoersovertredingen
- overige overtredingen

Daarnaast vormt het aantal ondertoezichtstellingen (ots-maatregelen) voor 12-t/m 17-jarigen een indicator voor de capaciteitsbehoefte van de civiele plaatsen in justitiële jeugdinrichtingen.

Figuur 2.1 geeft aan hoe de relaties tussen de maatschappelijke problemen, achtergrondfactoren en delicten zijn gelegd in het PMJ-model. De exacte formulering van het model is op aanvraag verkrijgbaar bij het WODC. Links in de figuur staan een aantal problemen genoemd die volgens de criminologische literatuur van invloed zijn op de criminaliteit. In het midden zijn een aantal mogelijke achtergrondfactoren genoemd die een indicator kunnen zijn voor deze problemen. Er zijn meer achtergrondfactoren, maar in de figuur staan alleen die achtergrondfactoren waarvan kon worden vastgesteld dat ze in het model een statistisch significante invloed hadden. Rechts staat aangegeven welke achtergrondfactor van invloed is op welk delict. Bijvoorbeeld, opiumwettedelicten worden bepaald door problematisch drugsgebruik, hetgeen een indicator kan zijn van sociale instabiliteit en een haperende opvoeding of laag sociaal milieu. De ramingen van de ontwikkeling van deze achtergrondfactoren worden grotendeels uit externe bronnen verkregen, en spelen een belangrijke rol in de ramingen van de geregistreerde misdrijven.

Figuur 2.1: Relaties maatschappelijke problemen, achtergrondfactoren en geregistreerde misdrijven in het PMJ-model



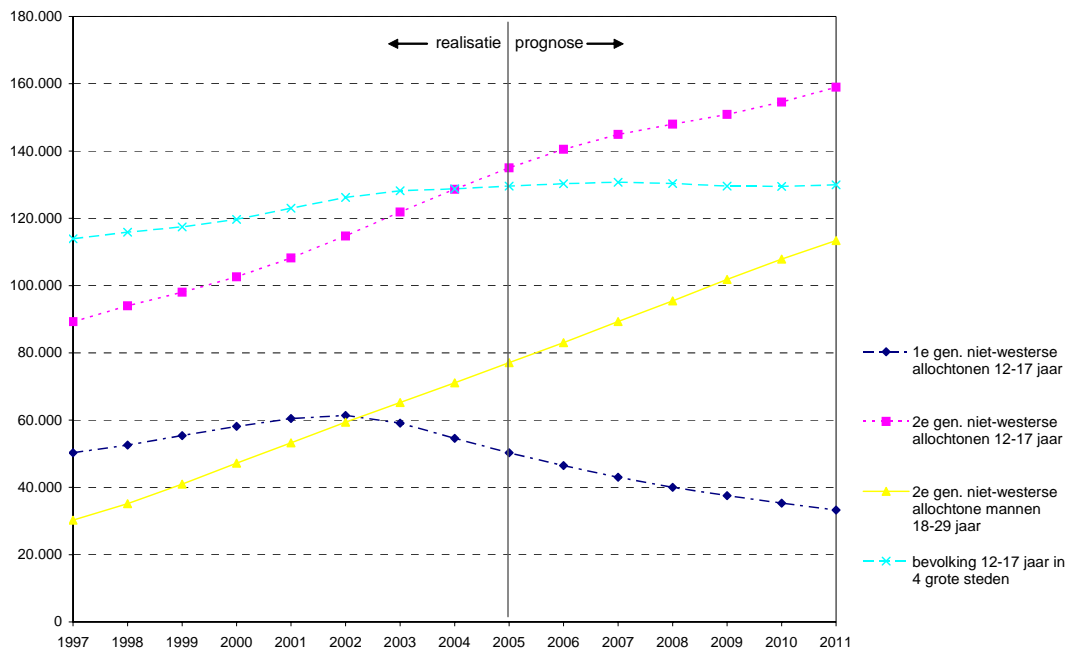
2.1 Verwachting tot en met 2011

Demografische achtergrondfactoren

- Het aantal eerste generatie niet-westerse allochtone jongeren van 12-17 jaar zal verder afnemen met circa 40%.
- Het aantal tweede generatie niet-westerse allochtone jongeren van 12-17 jaar zal naar verwachting in de periode 2004-2011 met ongeveer 24% stijgen.
- Het gaat in deze rapportage alleen om de uitkomsten van het PMJ en niet om het PMJ zelf. Meer achtergrondinformatie over het model en de wijze waarop geraamd wordt, is te vinden in Moolenaar e.a. (2004).
- Het aantal 12- t/m 17 jarigen in de vier grote steden zal met ongeveer 1% stijgen.

De ontwikkelingen staan grafisch weergegeven in figuur 2.2.

Figuur 2.2: Demografische achtergrondfactoren, 1997-2011



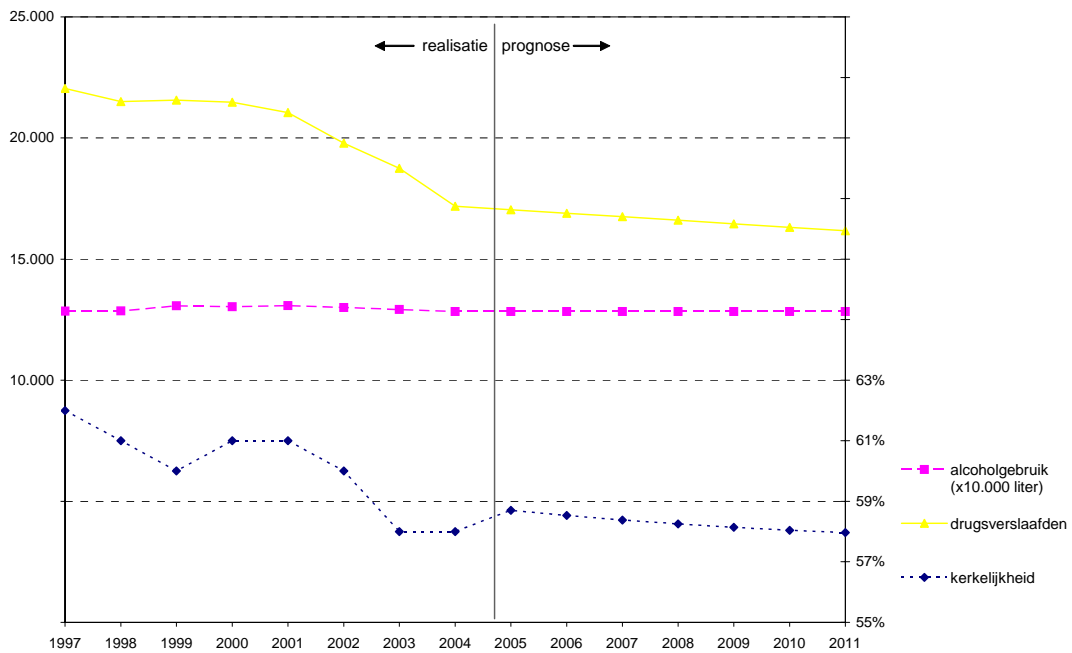
Bron: CBS, bewerking WODC

Maatschappelijke achtergrondfactoren

- Het gemiddelde alcoholverbruik blijft de komende jaren nagenoeg gelijk.
- Het aantal drugsverslaafden zal naar verwachting in de periode 2004-2011 verder dalen met zo'n 6%.
- Het gaat in deze rapportage alleen om de uitkomsten van het PMJ en niet om het PMJ zelf. Meer achtergrondinformatie over het model en de wijze waarop geraamd wordt, is te vinden in Moolenaar e.a. (2004).

De ontwikkelingen staan grafisch weergegeven in figuur 2.3.

Figuur 2.3: Maatschappelijk achtergrondfactoren, 1997-2011



Bron: NDM, CBS, bewerking WODC

Economische achtergrondfactoren

- De niet-werkende beroepsbevolking zal naar verwachting in 2005 stijgen om in 2006 weer te dalen en vanaf 2007 weer te gaan stijgen.
- Het aantal motorvoertuigen zal naar verwachting in de periode 2004-2011 met 17% toenemen.
- De middelen van de politie (en politiepersoneel) zullen in de periode 2004-2011 met ongeveer 10% toenemen. In deze middelen zijn ook de beleidsvoornemens rond bijvoorbeeld het Veiligheidsprogramma (MvJ/BZK, 2002) verwerkt.
- Het aantal politiemedewerkers (in fte) vertoont slechts een lichte stijging. Weliswaar komen er veel nieuwe mensen bij, maar er zullen ook veel politiemensen de komende jaren met (vervroegd) pensioen gaan.
- Het gemiddelde reëel besteedbaar inkomen zal naar verwachting met circa 7% stijgen in de periode 2004-2011.
- De koopkracht zal tot en met 2006 dalen waarna deze in 2007 zal gaan stijgen.

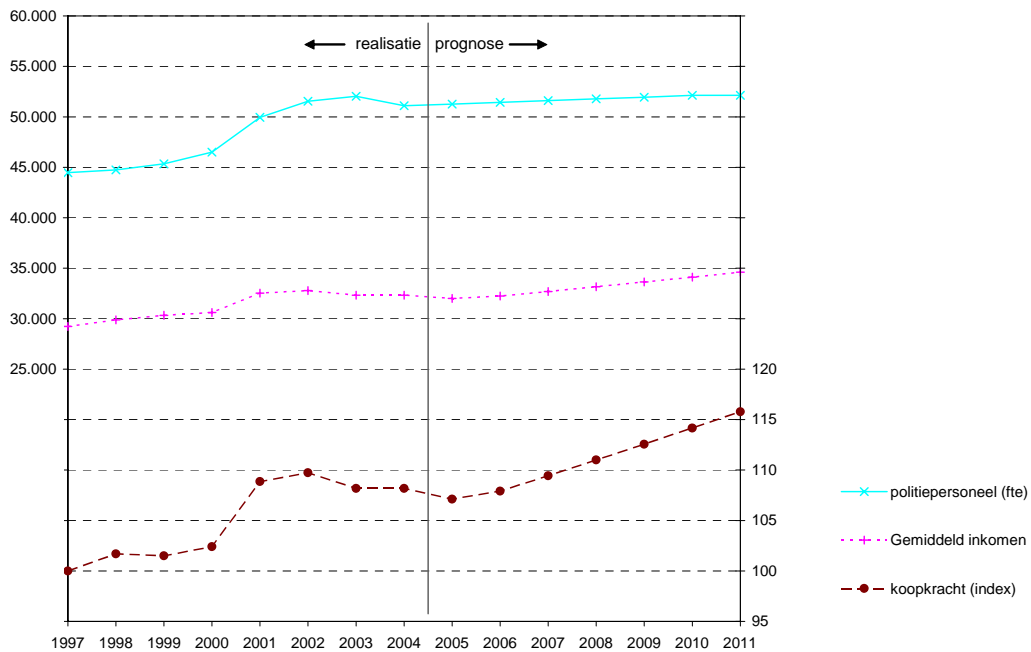
De ontwikkelingen staan grafisch weergegeven in figuur 2.4 en 2.5.

Figuur 2.4: Economische achtergrondfactoren, 1997-2011



Bron: CBS, CPB, RIVM, slotwet/begroting BZK/MvJ, bewerking WODC

Figuur 2.5: Economische achtergrondfactoren, 1997-2011



Bron: CBS, CPB, RIVM, slotwet/begroting BZK/MvJ, bewerking WODC

2.2 Opmerkingen

- De middelen van politie tot en met 2004 zijn conform slotwet BZK en voor 2005 en verder conform begroting 2006 van BZK. Uitgangspunt is dat ongeveer een derde van deze middelen besteed wordt aan opsporing van misdrijven (zie ook Moolenaar, 2005). De gegevens zijn gecorrigeerd voor inflatie.

- De ramingen voor het politiepersoneel zijn afkomstig van BZK.
- Ramingen van demografische ontwikkelingen, zoals bevolking en allochtonen, zijn afkomstig van het Centraal Bureau voor de Statistiek
- Ramingen van economische ontwikkelingen, zoals koopkracht, niet-werkende beroepsbevolking, zijn voor 2005 en 2006 ontleend aan de “Macro-economische verkenningen” van het Centraal Planbureau en voor 2007 en verder aan “Vier vergezichten op Nederland: Productie, arbeid en sectorstructuur in vier scenario's” van het Centraal Planbureau. Gekozen is voor het meest behoudende scenario.
- De lange-termijnramingen van het Centraal Planbureau voor 2007 en verder bevatten geen conjunctuurbewegingen, maar zijn vertaald naar de gemiddelde groei per jaar berekend over een periode van 20 jaar. Hierdoor lijken de toekomstige ontwikkelingen lineair terwijl zich in de praktijk conjunctuurschommelingen zullen voordoen.
- Ramingen van het aantal motorvoertuigen is ontleend aan de berekeningen die het Centraal Planbureau heeft gemaakt ten behoeve van de “Nota Mobiliteit” van het ministerie van Verkeer en Waterstaat.
- De ramingen van de kerkelijkheid, alcoholgebruik en drugsverslaafden zijn door het WODC geëxtrapoleerd.

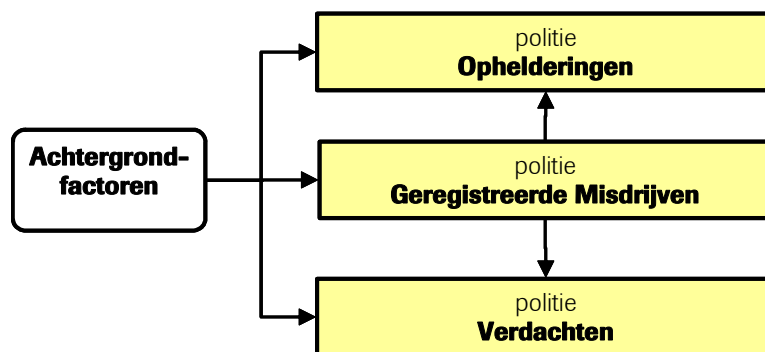
3 Opsporing

De ramingen van de achtergrondfactoren die in hoofdstuk 2 zijn besproken, bepalen samen de verwachte ontwikkeling van het aantal geregistreerde misdrijven en de opsporing ervan. De ramingen van de achtergrondfactoren bepalen de ramingen van de geregistreerde misdrijven. Hieruit wordt in combinatie met de begrote middelen van politie de ramingen voor het aantal ophelderingen en verdachten afgeleid. Bij verdachten wordt een onderscheid gemaakt tussen volwassenen en jeugd. Bij alle onderdelen worden diverse delictcategorieën onderscheiden, zoals:

- geweld;
- gekwalificeerde diefstal;
- eenvoudige diefstal;
- rijden onder invloed;
- opiumwetdelicten;
- vernieling & verstoring van de openbare orde;
- economische delicten;
- overige delicten.

Figuur 3.1 geeft schematisch weer hoe het model is opgebouwd en welke factoren van invloed zijn op het opsporingstraject.

Figuur 3.1 Opsporing in het PMJ



3.1 Verwachting tot en met 2011

- Het aantal geregistreerde misdrijven zullen in de periode 2004-2011 met circa 10% stijgen. De stijging doet zich vooral voor in het aantal geweldsdelicten, economische delicten en overige delicten. Ook het aantal gekwalificeerde diefstallen stijgt licht. Het aantal eenvoudige diefstallen en opiumwetdelicten daalt, terwijl het aantal rijden onder invloed delicten vrijwel gelijk blijft.
- Het aantal verdachten zal in de periode 2004-2011 met 4% toenemen. Vanaf 2007 blijft het niveau ongeveer hetzelfde. Het aantal meerderjarige verdachten van geweldsdelicten, opiumwetdelicten en economische delicten stijgt. Het aantal meerderjarige verdachten van eenvoudige diefstal, gekwalificeerde diefstal, rijden onder invloed en overige delicten daalt. Het aantal minderjarige verdachten stijgt voor alle delicttypen.
- Het aantal ophelderingen zal in de periode 2004-2011 eerst stijgen en daarna afnemen. Het niveau zal in 2011 vrijwel gelijk zijn aan het niveau in 2004. Het aantal ophelderingen van geweldsmisdrijven, rijden onder invloed en

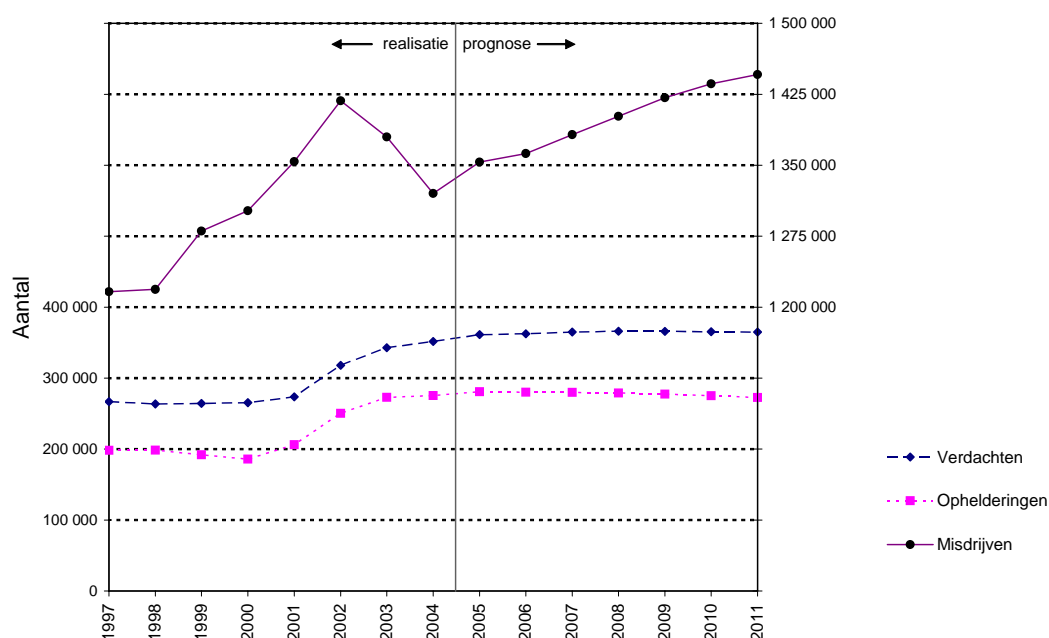
economische delicten stijgen. Het aantal ophelderingen van eenvoudige diefstallen, gekwalificeerde diefstallen, opiumwettdelicten en overige delicten daalt.

Tabel 3.1 geeft een cijfermatig overzicht. Figuur 3.2 geeft de verwachte ontwikkelingen van het aantal geregistreerde misdrijven, ophelderingen en verdachten grafisch weer, waarbij 2004 het laatst bekende realisatiejaar is.

Tabel 3.1 Verwachte ontwikkeling in geregistreerde misdrijven, ophelderingen en verdachten, 2006-2011 (jaarlijkse procentuele mutaties)

	2006	2007	2008	2009	2010	2011	Gemiddelde jaarlijkse procentuele mutatie
Geregistreerde misdrijven	0,7%	1,5%	1,4%	1,4%	1,0%	0,7%	1,1%
Ophelderingen	-0,3%	-0,1%	-0,2%	-0,6%	-0,8%	-1,0%	-0,5%
Verdachten	0,4%	0,6%	0,3%	0,0%	-0,1%	-0,2%	0,2%

Figuur 3.2 Geregistreerde misdrijven, ophelderingen en verdachten, 1997-2011



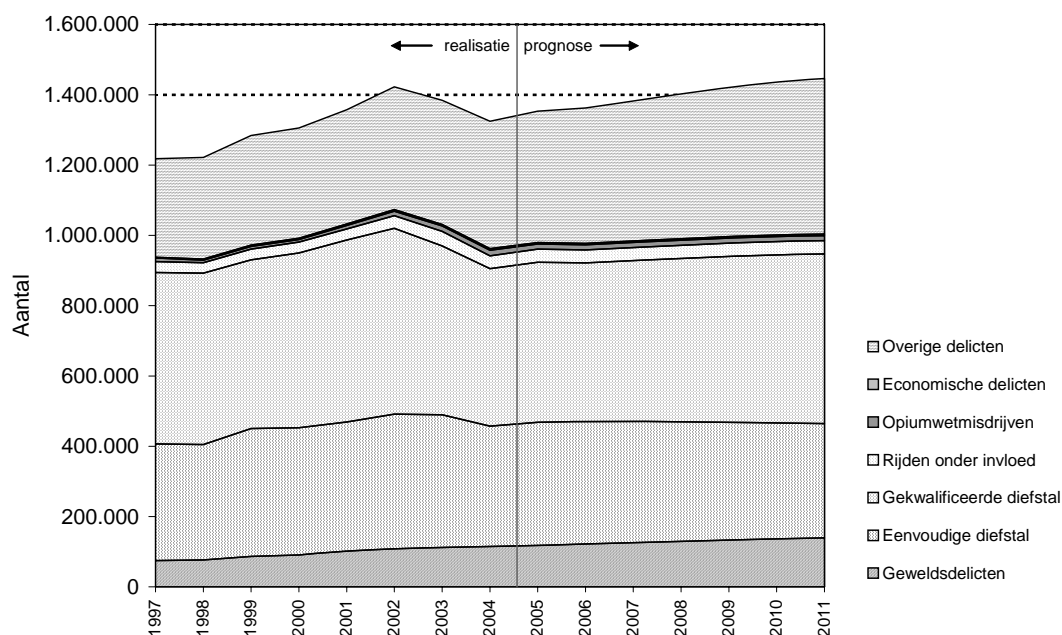
3.2 Oorzaken

- De stijging van het aantal geregistreerde geweldsmisdrijven is het gevolg van de verwachte stijging van het aantal tweede generatie niet-westerse allochtone mannen van 18-29 jaar en de verwachte daling van de kerkelijkheid.
- De daling van het aantal geregistreerde eenvoudige diefstallen is met name het gevolg van de verwachte ontwikkeling van de koopkracht.
- De stijging van het aantal geregistreerde gekwalificeerde diefstallen is het gevolg van de verwachte ontwikkelingen in de niet-werkende beroepsbevolking en de verwachte stijging van het aantal motorvoertuigen.
- De stijging van het aantal rijden onder invloed delicten is met name het gevolg van de verwachte toename van de middelen van de politie.
- De daling van het aantal opiumwettdelicten is met name het gevolg van de verwachte daling van het aantal drugsverslaafden.

- De toename van het aantal geregistreerde economische delicten is overeenkomstig de stijging in het verleden.
- De stijging van het aantal geregistreerde overige misdrijven is het gevolg van de verwachte ontwikkelingen in de niet-werkende beroepsbevolking en de verwachte stijging van het aantal motorvoertuigen.
- Het aantal ophelderingen en meerderjarige verdachten wordt bepaald door de hierboven beschreven ontwikkeling van de geregistreerde misdrijven en de verwachte toename van de middelen van de politie. De afvlakking in de groei van het aantal verdachten en ophelderingen is met name het gevolg van de combinatie van een constante groei in de ramingen van de economische factoren vanaf 2007 en een afvlakking in de groei van de middelen van de politie.
- De stijging van het aantal minderjarige verdachten van geweld en vernieling en verstooring van de openbare orde is het gevolg van de verwachte stijging van het aantal tweede generatie niet-westerse allochtone jongeren van 12-17 jaar en het aantal 12- t/m 17 jarigen in de vier grote steden.
- De ontwikkeling van het aantal minderjarige verdachten van gekwalificeerde en eenvoudige diefstal is het gevolg van de verwachte ontwikkelingen van de niet-werkende beroepsbevolking.
- De toename van het aantal minderjarige verdachten van overige delicten is overeenkomstig de stijging in het verleden.

Figuur 3.3 geeft het aantal geregistreerde misdrijven per delicttype weer.

Figuur 3.3 Geregistreerde misdrijven naar delict, 1997-2011



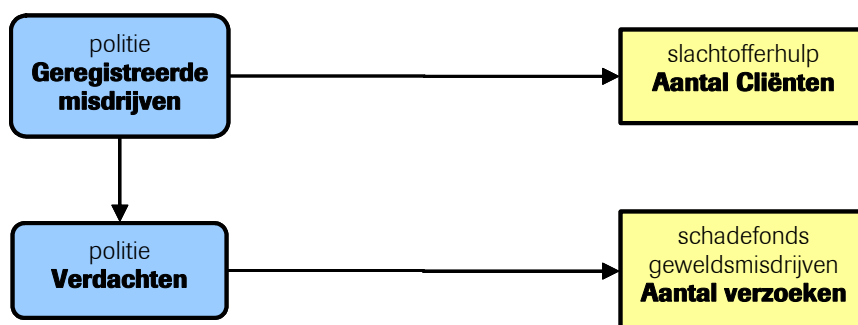
3.3 Opmerking

- De opsporingsactiviteiten van de Bijzonder Opsporingsdiensten en Bijzondere opsporingsambtenaren zijn niet in het PMJ opgenomen.

4 Slachtofferzorg

Het PMJ kent twee onderdelen op het gebied van slachtofferzorg, namelijk het aantal cliënten geholpen door Slachtofferhulp Nederland en het aantal ingediende verzoeken bij het Schadefonds Geweldsmisdrijven. Beide onderdelen worden beïnvloed door de ontwikkelingen in het opsporingstraject. Figuur 4.1 geeft schematisch weer hoe het model is opgebouwd en welke factoren van invloed zijn op de slachtofferzorg.

Figuur 4.1 Schadefonds geweldsmisdrijven en slachtofferhulp in het PMJ



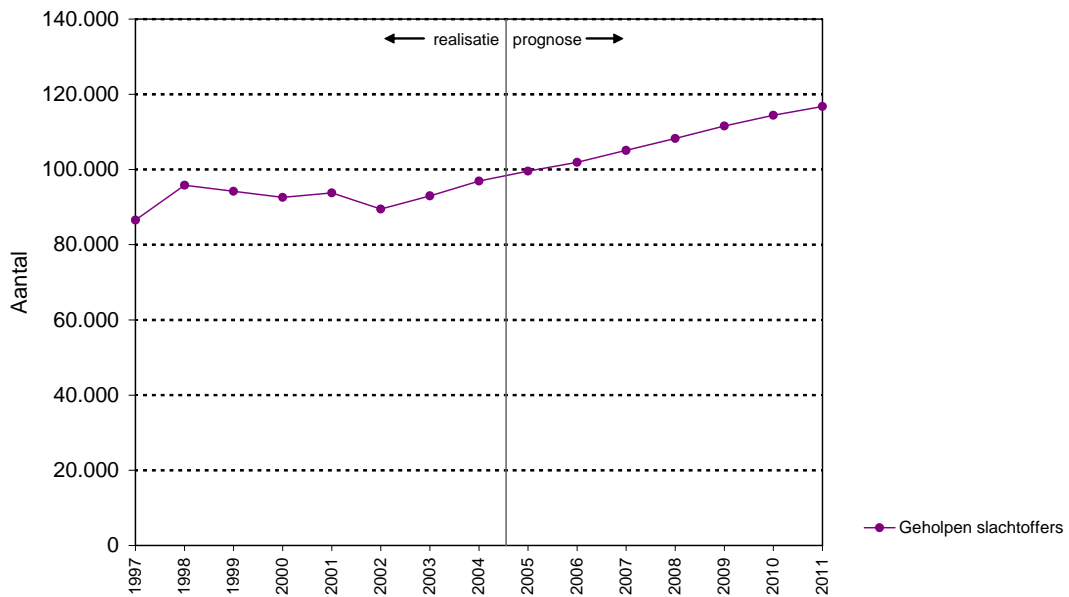
4.1 Verwachting tot en met 2011

- In de periode 2004-2011 zal het aantal geholpen slachtoffers door Slachtofferhulp Nederland met twintig procent stijgen. Deze groei is redelijk constant (zie figuur 4.2).
- Bij het Schadefonds Geweldsmisdrijven zal het aantal binnengekomen verzoeken met 27 procent stijgen in de periode 2004-2011 (zie figuur 4.3). Tabel 4.1 geeft een cijfermatig overzicht.

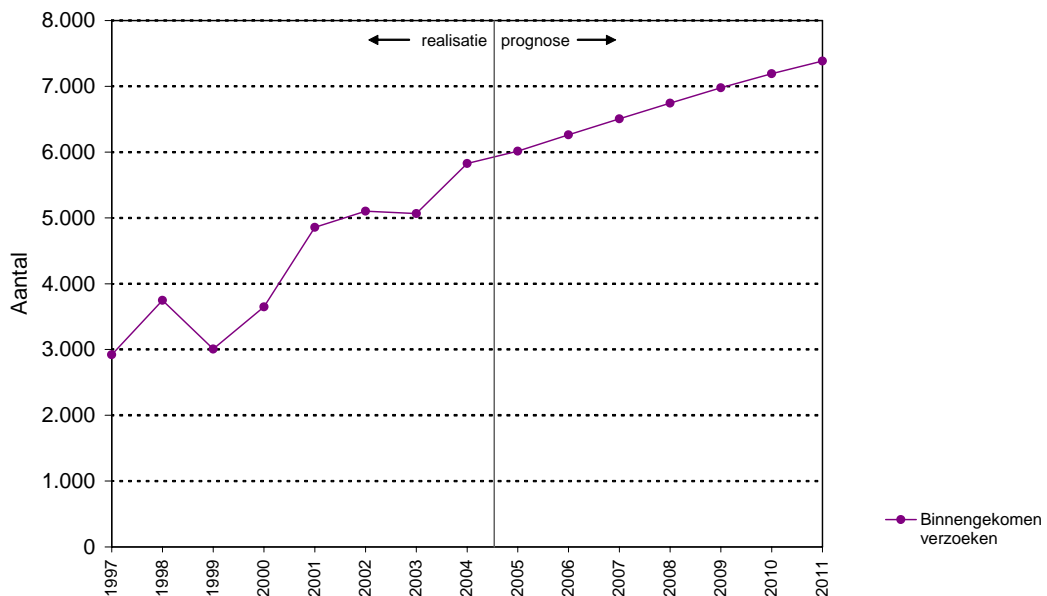
Tabel 4.1 Verwachte ontwikkeling in slachtofferzorg, 2006-2011 (jaarlijkse procentuele mutaties)

	2006	2007	2008	2009	2010	2011	Gemiddelde jaarlijkse procentuele mutatie
<i>Slachtofferhulp</i>							
Geholpen slachtoffers	2,4%	3,1%	3,0%	3,1%	2,6%	2,1%	2,9%
<i>Schadefonds Geweldsmisdrijven</i>							
Binnengekomen verzoeken	4,1%	4,0%	3,6%	3,5%	3,1%	2,7%	3,8%

Figuur 4.2 Geholpen slachtoffers, 1997-2011



Figuur 4.3 Binnengekomen verzoeken bij het Schadefonds Geweldsmisdrijven, 1997-2011



4.2 Oorzaken

- Door de stijging in het aantal geregistreerde misdrijven zijn er meer slachtoffers die behoefte hebben aan slachtofferhulp.
- Door de stijging van het aantal geregistreerde geweldsmisdrijven zullen er meer verzoeken tot schadevergoeding binnenkomen bij het SGM.

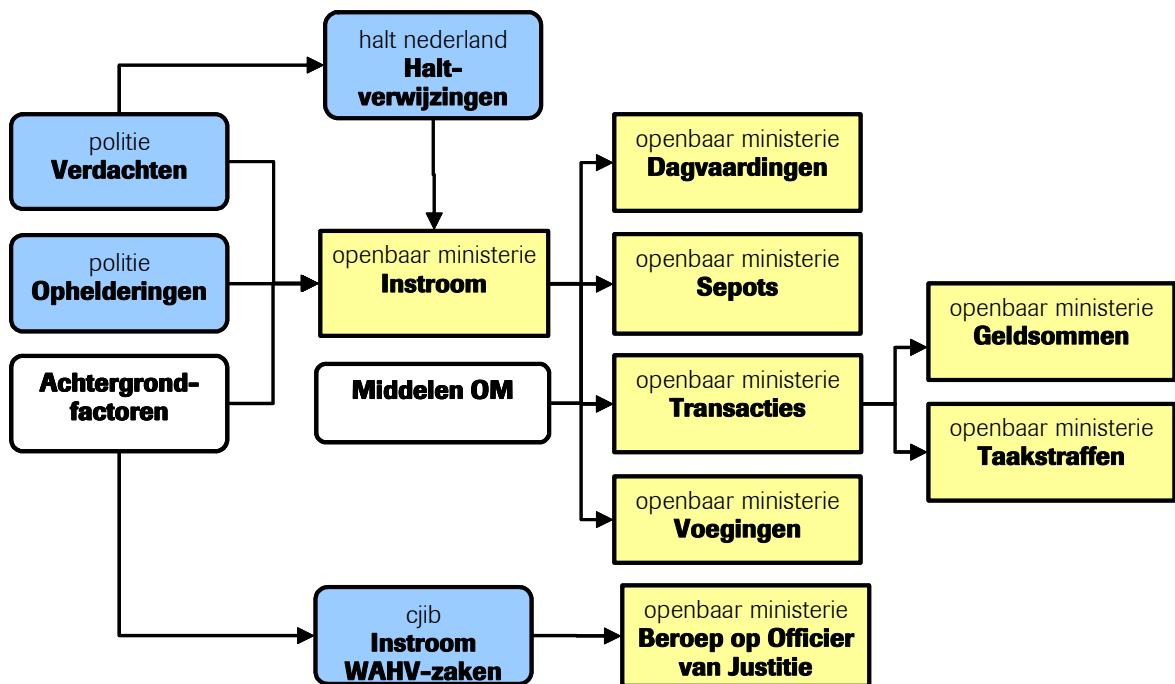
4.2 Opmerking

- In het model is rekening gehouden met het feit dat er in 1998 een mediahype was rondom het Schadefonds Geweldsmisdrijven, waardoor er dat jaar extra veel aanvragen zijn binnengekomen.

5 Vervolging

Het grootste gedeelte van de door de politie gehoorde verdachten zal worden doorgestuurd naar het Openbaar Ministerie (OM). Ook de Bijzondere Opsporingsdiensten en Bijzondere Opsporingsambtenaren leveren verdachten aan. Daarnaast kent het OM ook een forse instroom van overtredingen (kantonzaken) en beroepen in het kader van de Wet Administratiefrechtelijke Handhaving Verkeersvoorschriften (WAHV). Het OM mag zaken zelfstandig afdoen, bijvoorbeeld door de verdachte een transactie aan te bieden. Indien de verdachte hiervoor niet in aanmerking komt, de transactie weigert, of niet aan de transactievoorwaarden voldoet, zal het OM de zaak voor de rechter laten komen. Eventueel kan het OM de zaak ook seponeren. Figuur 5.1 geeft schematisch weer hoe het model is opgebouwd en welke factoren van invloed zijn op het vervolgingstraject.

Figuur 5.1 Openbaar Ministerie in het PMJ



5.1 Verwachting tot en met 2011

- De instroom bij het OM van rechtbankzaken tegen meerderjarigen zal zich ongeveer op het huidige niveau stabiliseren. Het aantal OM-taakstraffen in rechtbankzaken tegen meerderjarigen zal naar verwachting in de periode 2004-2011 met 21% stijgen. De dagvaardingen zullen tot met 2006 stijgen en daarna zal de stijging afvlakken. Het aantal geldsomtransacties en sepots in rechtbankzaken tegen meerderjarigen zal naar verwachting in de periode 2004-2011 met respectievelijk 8% en 6% dalen (zie figuur 5.2).
- De instroom bij het OM van rechtbankzaken tegen minderjarigen zal licht toenemen met ongeveer 4% in de periode 2004-2011. Het aantal OM-taakstraffen in rechtbankzaken tegen minderjarigen zal naar verwachting in de periode 2004-2011 met 21% stijgen, terwijl de dagvaardingen met 5%

zullen stijgen. Het aantal geldsomtransacties en sepots in rechtbankzaken tegen minderjarigen zal naar verwachting in de periode 2004-2011 met respectievelijk 16% en 33% dalen (zie figuur 5.3).

- De instroom bij het OM van kantonzaken tegen meerderjarigen zal gaan dalen. De geldsomtransacties volgen hetzelfde patroon als de instroom (zie figuur 5.4).
- De instroom bij het OM van kantonzaken tegen minderjarigen zal vanaf 2007 gaan dalen. De geldsomtransacties volgen hetzelfde patroon als de instroom (zie figuur 5.5).
- De instroom van het beroep op de Officier van Justitie in WAHV-zaken zal naar verwachting in de periode 2004-2011 nog verder stijgen met 58%.

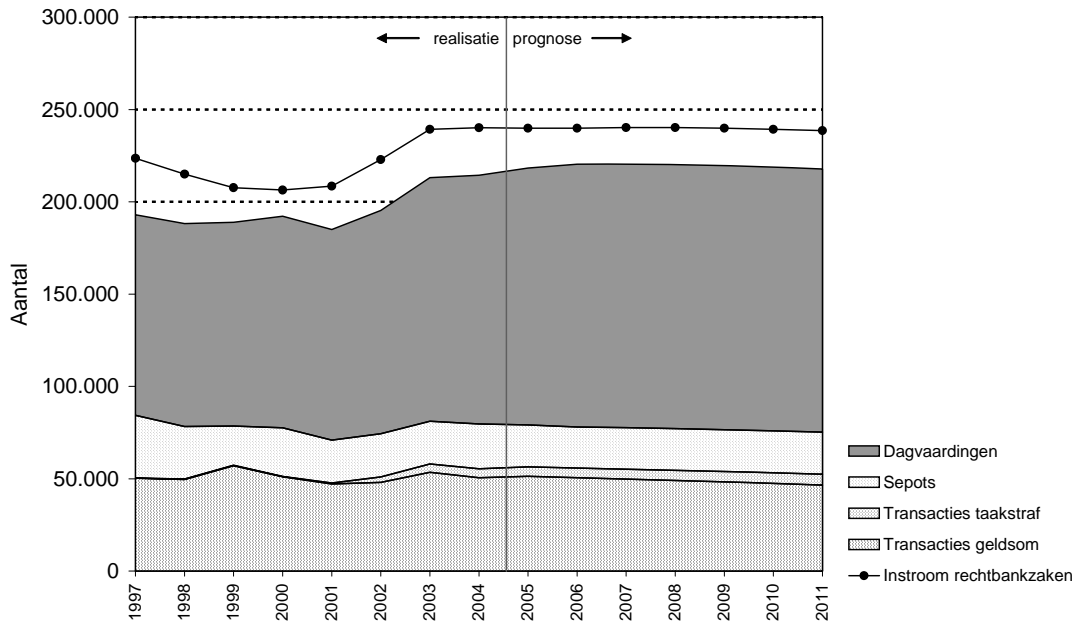
Tabel 5.1 geeft een cijfermatig overzicht.

Tabel 5.1 Verwachte ontwikkeling in het vervolgingstraject, 2006-2011 (jaarlijkse procentuele mutaties)

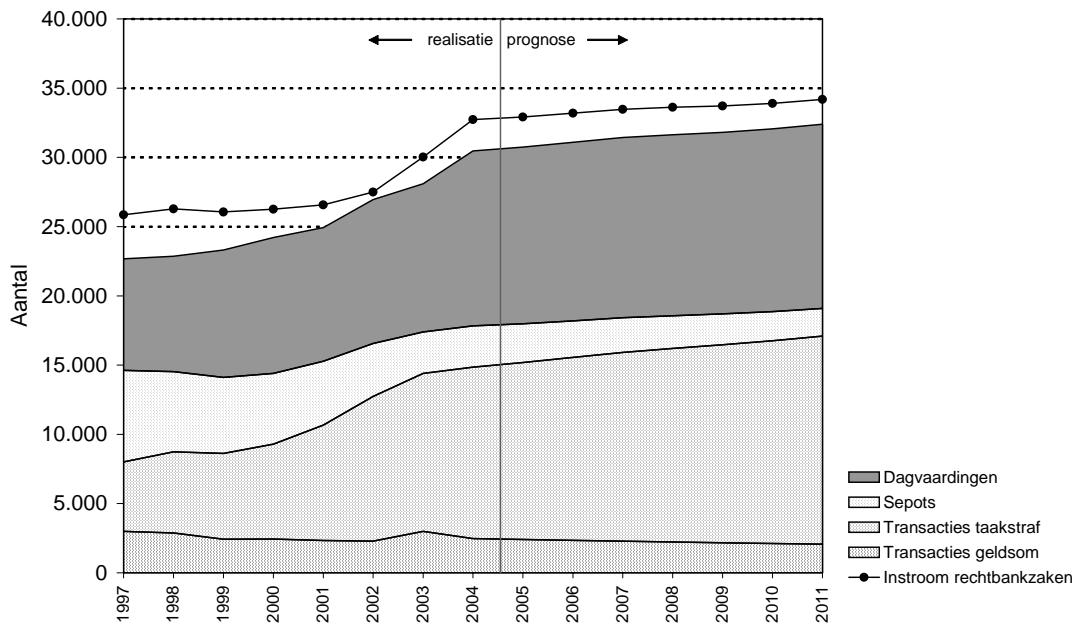
	2006	2007	2008	2009	2010	2011	Gemiddelde jaarlijkse procentuele mutatie
<i>Rechtbankzaken, meerderjarigen</i>							
Instroom*	0,0%	0,1%	0,0%	-0,2%	-0,2%	-0,3%	-0,1%
Transacties (geldsom)	-1,5%	-1,5%	-1,5%	-1,6%	-1,7%	-1,8%	-1,5%
Taakstraffen	2,6%	2,8%	2,6%	2,3%	2,1%	2,0%	2,5%
Sepots	-2,1%	0,9%	0,5%	0,3%	0,2%	0,1%	0,0%
Dagvaardingen	2,3%	0,3%	0,2%	0,0%	-0,1%	-0,2%	0,4%
<i>Rechtbankzaken, minderjarigen</i>							
Instroom*	0,8%	0,8%	0,4%	0,3%	0,6%	0,8%	0,6%
Transacties (geldsom)	-2,5%	-2,5%	-2,6%	-2,6%	-2,4%	-2,1%	-2,3%
Taakstraffen	3,4%	3,2%	2,6%	2,3%	2,4%	2,5%	2,9%
Sepots	-5,4%	-5,4%	-5,7%	-5,7%	-5,4%	-5,1%	-4,8%
Dagvaardingen	1,0%	0,9%	0,4%	0,3%	0,6%	0,9%	0,7%
<i>Kantonzaken, meerderjarigen</i>							
Instroom*	-1,6%	-3,8%	-3,8%	-3,8%	-3,8%	-3,8%	-3,2%
Transacties (geldsom)	-1,8%	-4,9%	-3,8%	-3,8%	-3,8%	-3,8%	-3,4%
<i>Kantonzaken, minderjarigen</i>							
Instroom*	-1,9%	-4,2%	-5,2%	-5,5%	-4,4%	-3,2%	-3,7%
Transacties (geldsom)	-5,0%	-8,7%	-7,9%	-7,4%	-7,7%	-8,3%	-6,2%
<i>Kantonzaken, WAHV</i>							
Beroep op Officier van Justitie	8,0%	7,7%	7,5%	7,3%	5,5%	3,8%	7,9%

* De instroom is excl. overdracht naar andere parketten, maar incl. overdracht naar andere organisaties

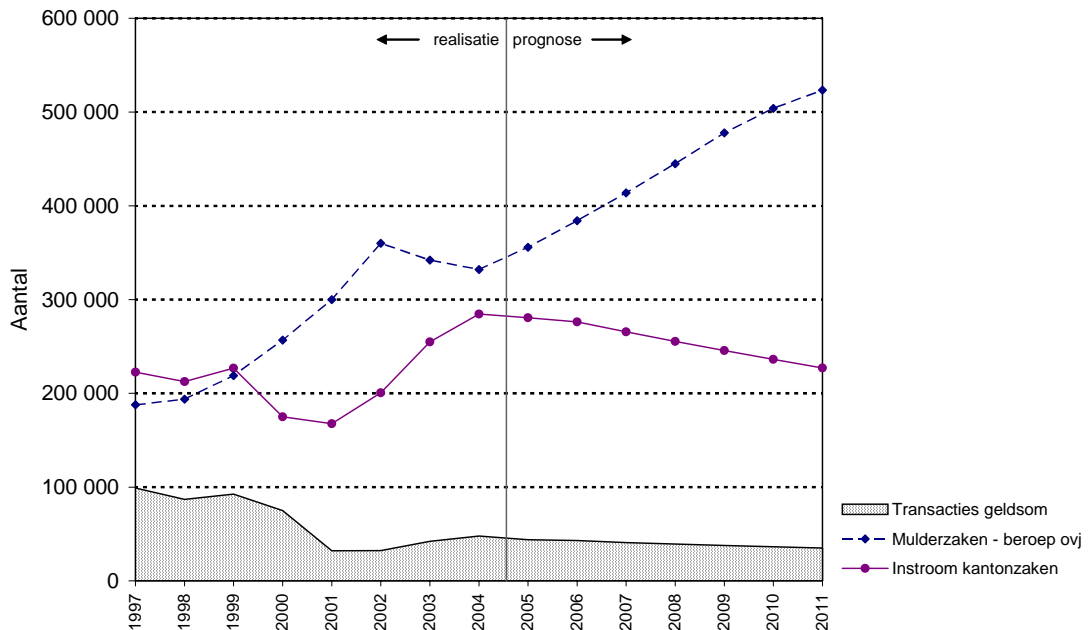
Figuur 5.2 Afdoeningen OM in rechtbankzaken tegen meerderjarigen, 1997-2011



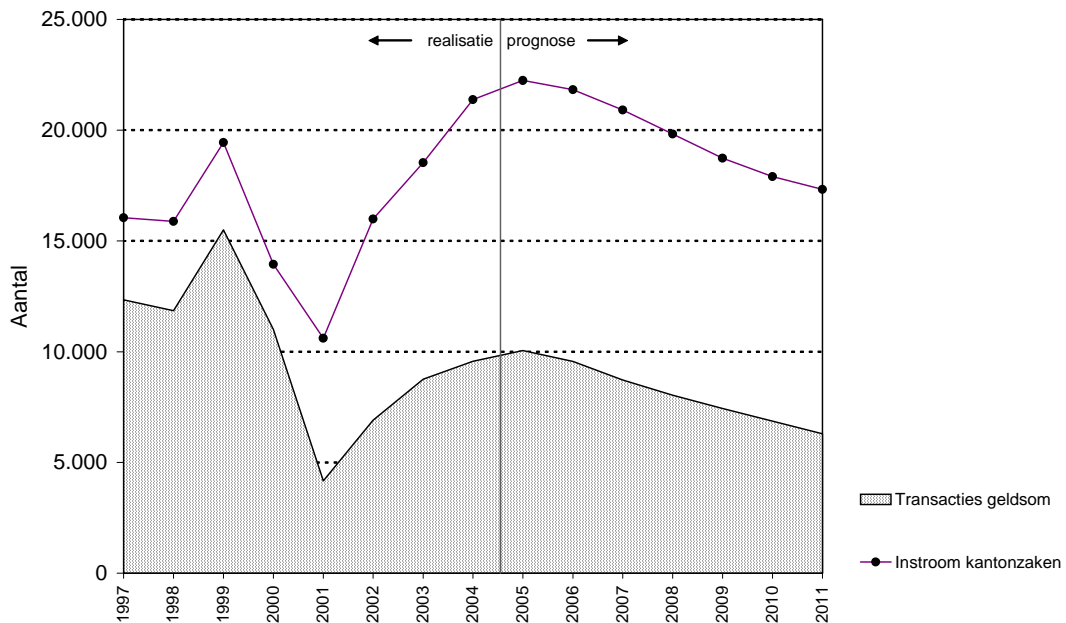
Figuur 5.3 Afdoeningen OM in rechtbankzaken tegen minderjarigen, 1997-2011



Figuur 5.4 Afdoeningen OM in kantonzaken tegen meerderjarigen, 1997-2011



Figuur 5.5 Afdoeningen OM in kantonzaken tegen minderjarigen, 1997-2011



5.2 Oorzaken

- De instroom bij het OM van rechtbankzaken tegen minderjarigen is voornamelijk gerelateerd aan de opgehelderde zaken door de politie. Aangezien deze in de toekomst nauwelijks zullen toenemen (zie hoofdstuk 3), zal de instroom OM ook niet toenemen.
- Het aantal dagvaardingen groeit in eerste instantie nog wel omdat het model veronderstelt dat het effect van de middelen voor OM met enige vertraging zichtbaar is. Voor de septs geldt dezelfde redenering.

- Sinds de invoering van nieuwe wetgeving op het gebied van taakstraffen (2001) nemen het aantal taakstraffen toe ten koste van de geldsomtransacties. Deze trend zal zich voortzetten.
- De daling in de instroom van kantonzaken wordt met name veroorzaakt door de verwachte toename in koopkracht en het gemiddeld inkomen.
- Het beroep op de Officier van Justitie in WAHV-zaken stijgt als gevolg van de verwachte stijging van het aantal WAHV-zaken bij het Centraal Justitieel Incassobureau (CJIB).

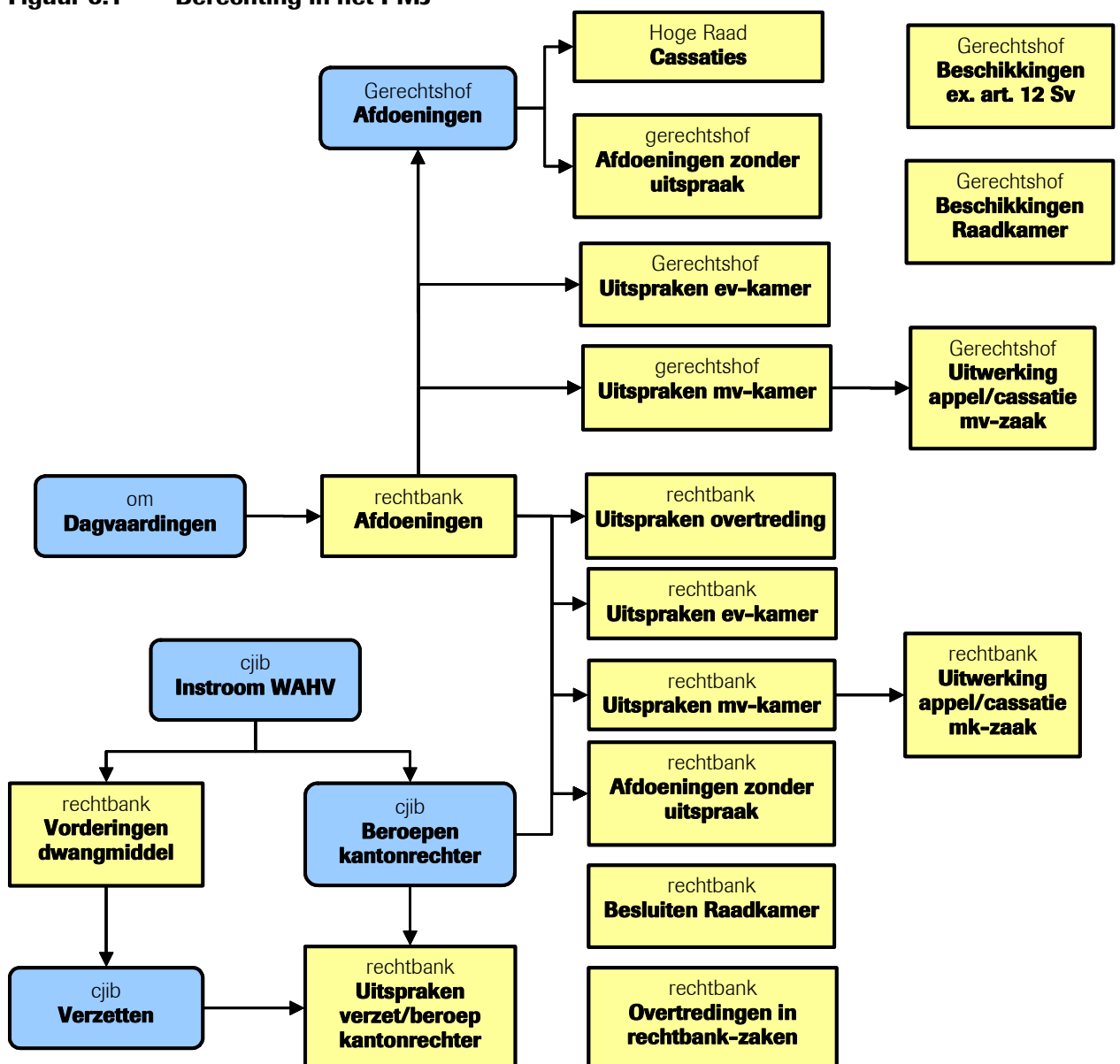
5.3 Opmerkingen

- Bij het schatten van het model voor de afdoeningen OM spelen de middelen voor OM een rol. De gegevens zijn ontleend aan de slotwet en gecorrigeerd voor huisvestingskosten. In tegenstelling tot de andere achtergrondfactoren spelen verwachte middelen (i.e. middelen OM volgens de begroting) geen rol in de ramingen. In plaats daarvan laat het model de middelen OM evenredig met de instroom laat toenemen. Dit is op advies van de begeleidingscommissie ingebouwd om te voorkomen dat de middelen OM een capaciteitsbeperkende factor zijn.
- Verondersteld is dat een deel van de instroom OM bestaat uit mensen die in de voorafgaande vijf jaar reeds veroordeeld zijn tot een taakstraf of gevangenisstraf. TBS-ers zijn i.v.m. de kleine aantallen en de lange detentieduur niet meegenomen. Recidivepercentages zijn ontleend aan de WODC-recidivemonitor.
- Bij de instroom OM van opiumwetdelicten is een correctie opgenomen voor de invoering van de 100%-controles. Deze correctie heeft geen statistisch significante effecten in het model.
- Bij het schatten van het model voor dagvaardingen en sepot van opiumwetdelicten zijn correcties opgenomen voor verhogen van de sepotgrens naar 1,5 kilo en 3 kilo. De verhoging van sepotgrens van 0 naar 1,5 kilo blijkt geen statistisch significante effecten te hebben. De verhoging van 1,5 kilo naar 3 kilo heeft dit wel.
- Uitgangspunten voor de ramingen zijn: 100%-controle blijft gehandhaafd t/m 2011. De 3 kilogrens is per 22 juli 2005 naar 1,5 kilo verlaagd. De 1,5 kilogrens is per 1 januari 2006 verlaagd naar 0 kilogrens. Aangenomen wordt dat de 0 kilogrens tot en met 2011 blijft gehandhaafd.
- De aan het begin van 2005 genomen beleidsmaatregel om de WAHV-instroom te bevriezen op 11,5 miljoen zaken (en de daarmee samenhangende bevroering van WAHV-beroepen op de Officier van Justitie) is niet in deze raming verwerkt.

6 Berechting

Een deel van de zaken die ingestroomd zijn bij het OM wordt voor de rechter gebracht. Vervolgens zal de rechter een uitspraak doen. Er kunnen meerdere uitspraken in één zaak worden gedaan, bijvoorbeeld een schuldigverklaring en een ontnemingsmaatregel. Zowel de Officier van Justitie als de verdachte kan in hoger beroep gaan bij het gerechtshof of de Hoge Raad. Figuur 6.1 geeft schematisch weer hoe het model is opgebouwd en welke factoren van invloed zijn op het berechtingstraject.

Figuur 6.1 Berechting in het PMJ



6.1 Verwachting tot en met 2011

- De groei van het aantal uitspraken in enkelvoudige-kamer-zaken (EK-zaken) en meervoudige-kamer-zaken (MK-zaken) door de rechtbank en afdoeningen zonder uitspraak bij de rechtbank zal afzwakken. Uiteindelijk zal in 2011 het aantal MK- en EK-zaken 5% à 6% hoger zijn dan in 2004.
- Het aantal uitwerkingen van de MK-uitspraken door de rechtbank groeit met 24% in de periode 2004-2011.
- Het aantal afdoeningen zonder uitspraak bij de rechtbank stijgt met 11% in de periode 2004-2011.
- Het aantal beschikkingen van de raadkamer van de rechtbank blijft op hetzelfde niveau als 2004.

Figuur 6.2 geeft de verwachte ontwikkelingen weer, waarbij 2004 het laatst bekende realisatiejaar is.

- Het aantal uitspraken in kantonzaken zal dalen met 21% in de periode 2004-2011.
- Het aantal vorderingen van dwangmiddel in WAHV-zaken en eventueel beroep of verzet daartegen zal stijgen met respectievelijk 58% en 50% in de periode 2004-2011. Het aantal kantonzaken zonder uitspraak zal als gevolg hiervan stijgen met 56%.

Figuur 6.3 geeft de verwachte ontwikkelingen weer, waarbij 2004 het laatst bekende realisatiejaar is.

- Het aantal beschikkingen van de raadkamer van het gerechtshof stijgt met 57% in de periode 2004-2011.
- Het aantal beschikkingen art. 12 SV blijft op hetzelfde niveau als 2004.
- Het aantal uitspraken in MK-zaken door het gerechtshof zal met 11% stijgen in de periode 2004-2011.
- Het aantal uitwerkingen van de MK-zaken door het gerechtshof zal met 7% stijgen in de periode 2004-2011.
- Het aantal uitspraken in EK-zaken door het gerechtshof zal vanaf 2008 gaan dalen. Maar in totaal zal het aantal de uitspraken in EK-zaken in de periode 2004-2011 met 3% stijgen.
- Het aantal afdoeningen zonder uitspraak bij het gerechtshof stijgt met 13% in de periode 2004-2011.

Figuur 6.4 geeft de verwachte ontwikkelingen weer, waarbij 2004 het laatst bekende realisatiejaar is.

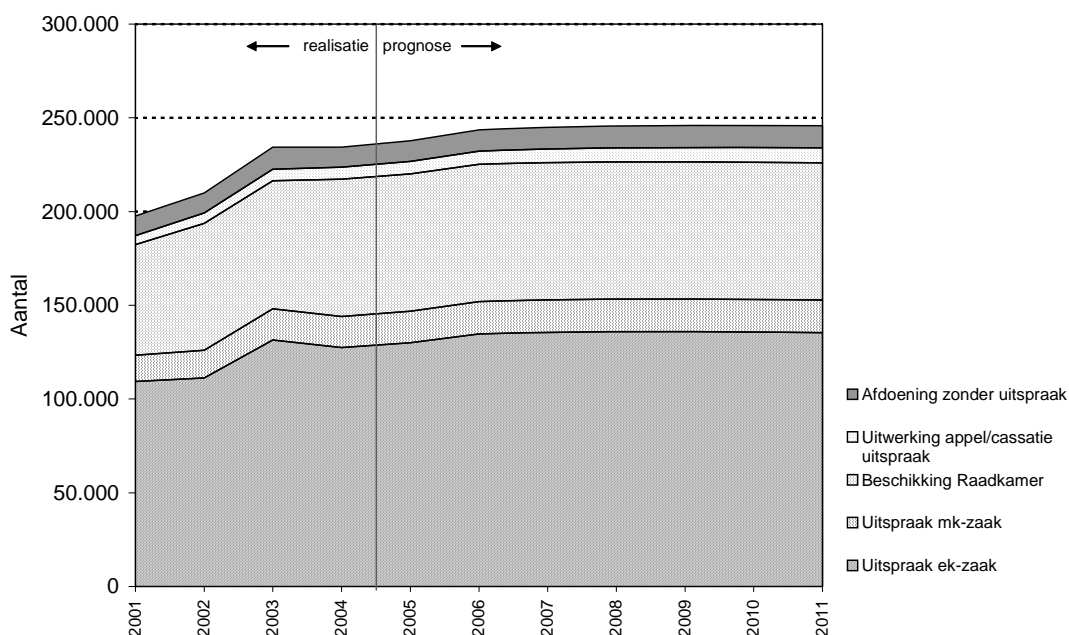
- De instroom van het aantal cassaties in strafzaken bij de Hoge Raad zal in de periode 2004-2011 met 5% stijgen (zie figuur 6.5).

Tabel 6.1 geeft een cijfermatig overzicht.

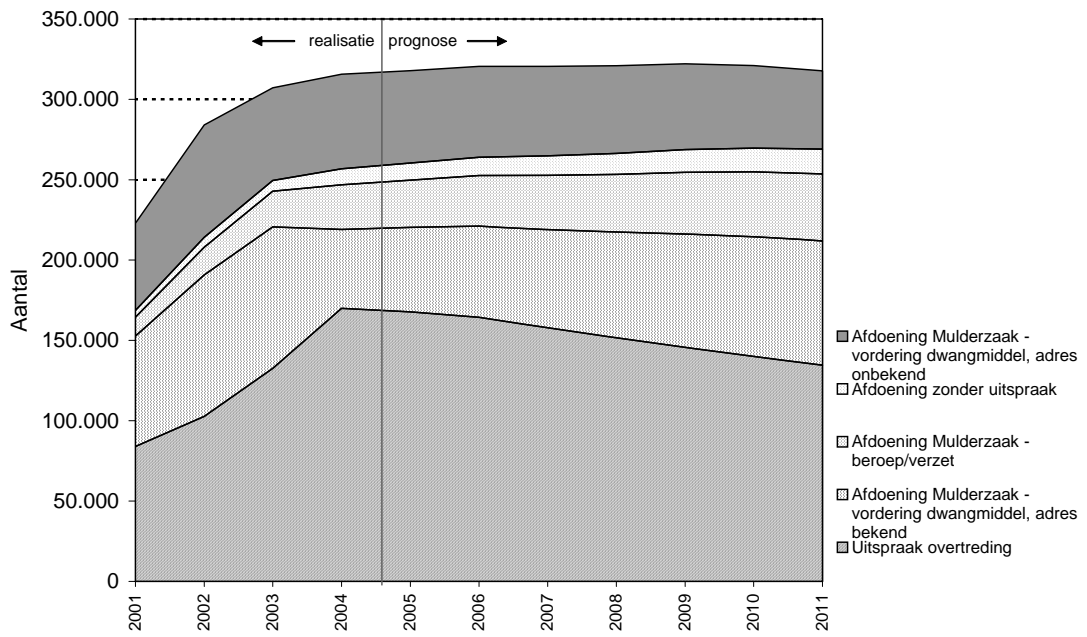
Tabel 6.1 Verwachte ontwikkeling in het berechtningstraject, 2006-2011 (jaarlijkse procentuele mutaties)

	2006	2007	2008	2009	2010	2011	Gemiddelde jaarlijkse mutatie
<i>Rechtbankzaken</i>							
Afdoening zonder uitspraak	3,3%	1,3%	1,1%	0,7%	0,6%	0,5%	1,3%
Uitspraak in MK-zaak	2,7%	0,4%	0,3%	0,0%	-0,1%	-0,2%	0,5%
Uitspraak in EK-zaak	3,6%	0,6%	0,4%	0,0%	-0,1%	-0,2%	0,7%
Beschikking Raadkamer	0,0%	0,0%	0,0%	0,0%	0,0%	0,0%	0,0%
Uitwerking uitspraak MK-zaak t.b.v. appel/cassatie	5,3%	3,0%	2,8%	2,4%	2,3%	2,1%	3,2%
<i>Kantonzaken</i>							
Uitspraak overtreding	-2,0%	-3,9%	-4,0%	-3,9%	-3,9%	-3,9%	-3,3%
Afdoening Mulderzaak - vordering dwangmiddel, adres bekend	8,0%	7,7%	7,5%	7,3%	5,5%	3,8%	7,9%
Afdoening Mulderzaak - beroep/ verzet	6,9%	6,9%	6,8%	6,8%	5,1%	3,5%	6,9%
Afdoening zonder uitspraak	7,8%	7,5%	7,4%	7,2%	5,4%	3,7%	7,6%
Afdoening Mulderzaak - vordering dwangmiddel, adres onbekend	-1,6%	-1,7%	-1,9%	-2,1%	-3,8%	-5,3%	-2,6%
<i>Hofzaken</i>							
Beschikking Raadkamer	7,5%	7,0%	6,6%	6,1%	5,8%	5,5%	7,5%
Beschikking art. 12 SV	0,0%	0,0%	0,0%	0,0%	0,0%	0,0%	0,0%
Uitspraak MK-zaak	2,5%	4,1%	1,0%	0,8%	0,4%	0,3%	1,6%
Uitspraak EK-zaak	0,0%	0,3%	-2,0%	-2,1%	-2,2%	-2,2%	-1,3%
Uitwerking uitspraak MK-zaak t.b.v. appel/cassatie	2,1%	3,6%	0,6%	0,4%	0,0%	-0,1%	1,1%
Afdoening zonder uitspraak	2,1%	3,6%	0,6%	0,4%	0,0%	-0,1%	1,1%
<i>Hoge Raad</i>							
Aantal cassaties in strafzaken	0,9%	1,5%	0,3%	0,2%	0,0%	-0,1%	0,5%

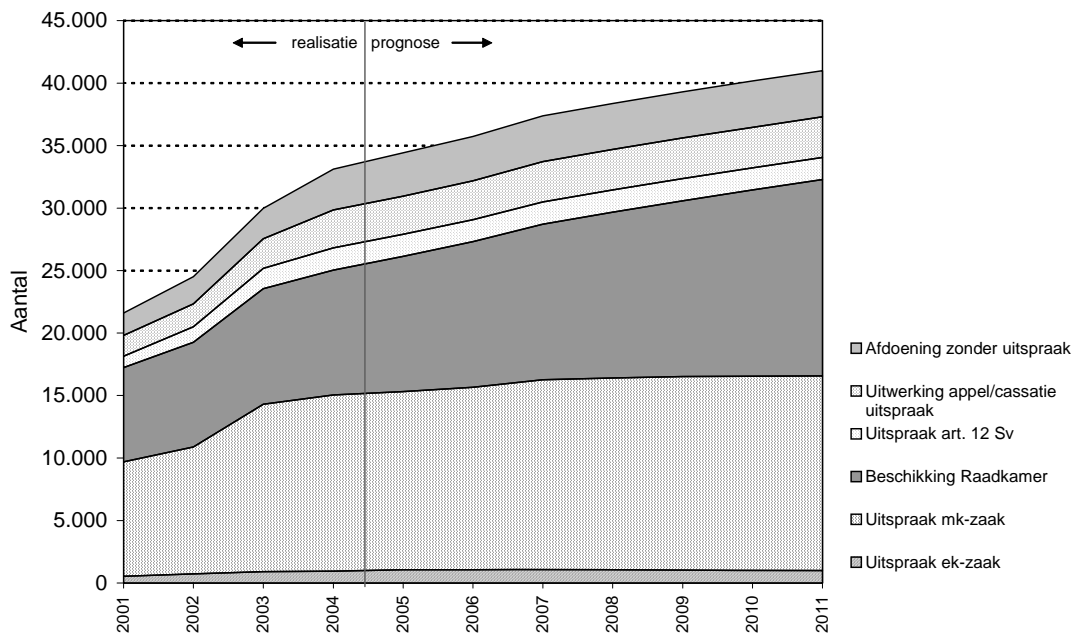
Figuur 6.2 Uitspraken in rechtbankzaken, 2001-2011



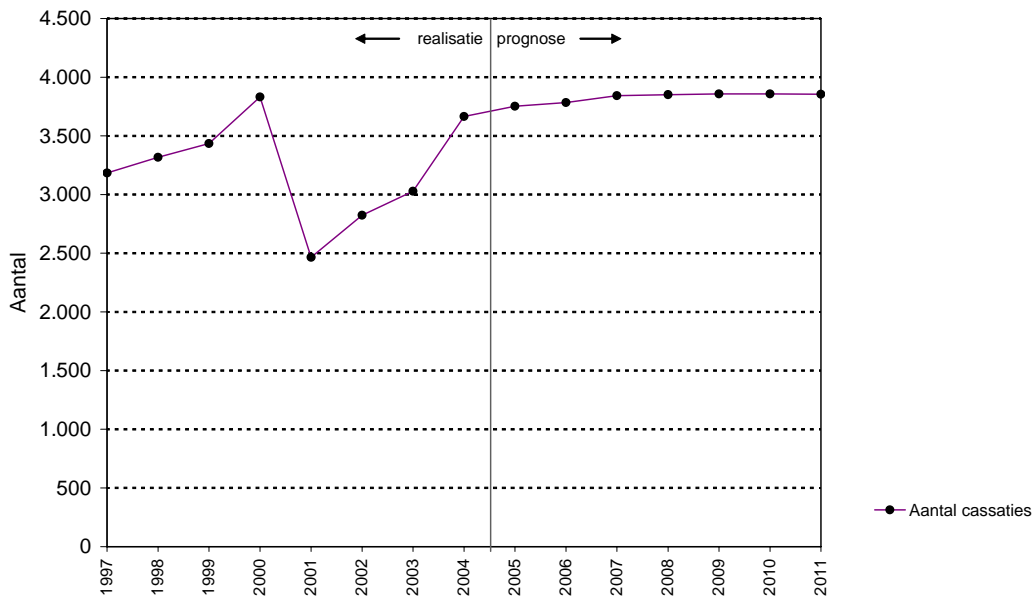
Figuur 6.2 Uitspraken in kantonzaken, 2001-2011



Figuur 6.4 Uitspraken in hofzaken, 2001-2011



Figuur 6.5 Instroom van cassatieverzoeken in strafzaken bij de Hoge Raad, 2001-2011



6.2 Oorzaken

- Aanvankelijk stijgt het aantal dagvaardingen in rechtbankzaken nog gestaag maar vanaf 2007 vlakt deze stijging af (zie hoofdstuk 5). Deze afvlakking in de groei werkt door in het aantal zaken afgedaan door de enkelvoudige en meervoudige kamer van de rechtbanken en de cassaties bij de Hoge Raad.
- Het aantal zaken afgedaan door de enkelvoudige dan wel meervoudige kamer bepaalt de ontwikkeling van het aantal uitspraken door de enkelvoudige respectievelijk meervoudige kamer zowel voor rechtbankzaken als hofzaken.
- Het aantal uitwerkingen van de MK-zaken volgt de trend van het aantal uitspraken in MK-zaken. Omdat er een stijgende trend zit in het percentage uitgewerkte MK-zaken bij de rechtbanken, is deze groei sterker dan het aantal uitspraken in MK-zaken door de rechtbanken. Dit versterkende effect treedt niet op bij de uitwerkingen van MK-zaken door de gerechtshoven.
- Doordat de instroom van het aantal kantonzaken en de daarmee gepaard gaande dagvaardingen zal dalen (zie hoofdstuk 5), zal het aantal afgedane kantonzaken en daarmee het aantal uitspraken in kantonzaken dalen.
- Omdat de instroom van WAHV-zaken bij het CJIB stijgt (zie hoofdstuk 7), stijgt het aantal vorderingen tot dwangmiddel en het beroep op de kantonrechter.
- Het aantal beschikkingen raadkamer bij de rechtbank en beschikkingen art. 12 SV blijven constant omdat de trend uit het verleden niet statistisch significant is.

6.3 Opmerkingen

- Beschikking raadkamer, zowel in rechtbank- als in hofzaken, en beschikking art. 12 SV zijn trendextrapolaties.
- Bij het schatten van het model voor de afdoeningen door de zittende magistratuur (ZM) spelen de middelen voor ZM een rol. De gegevens zijn

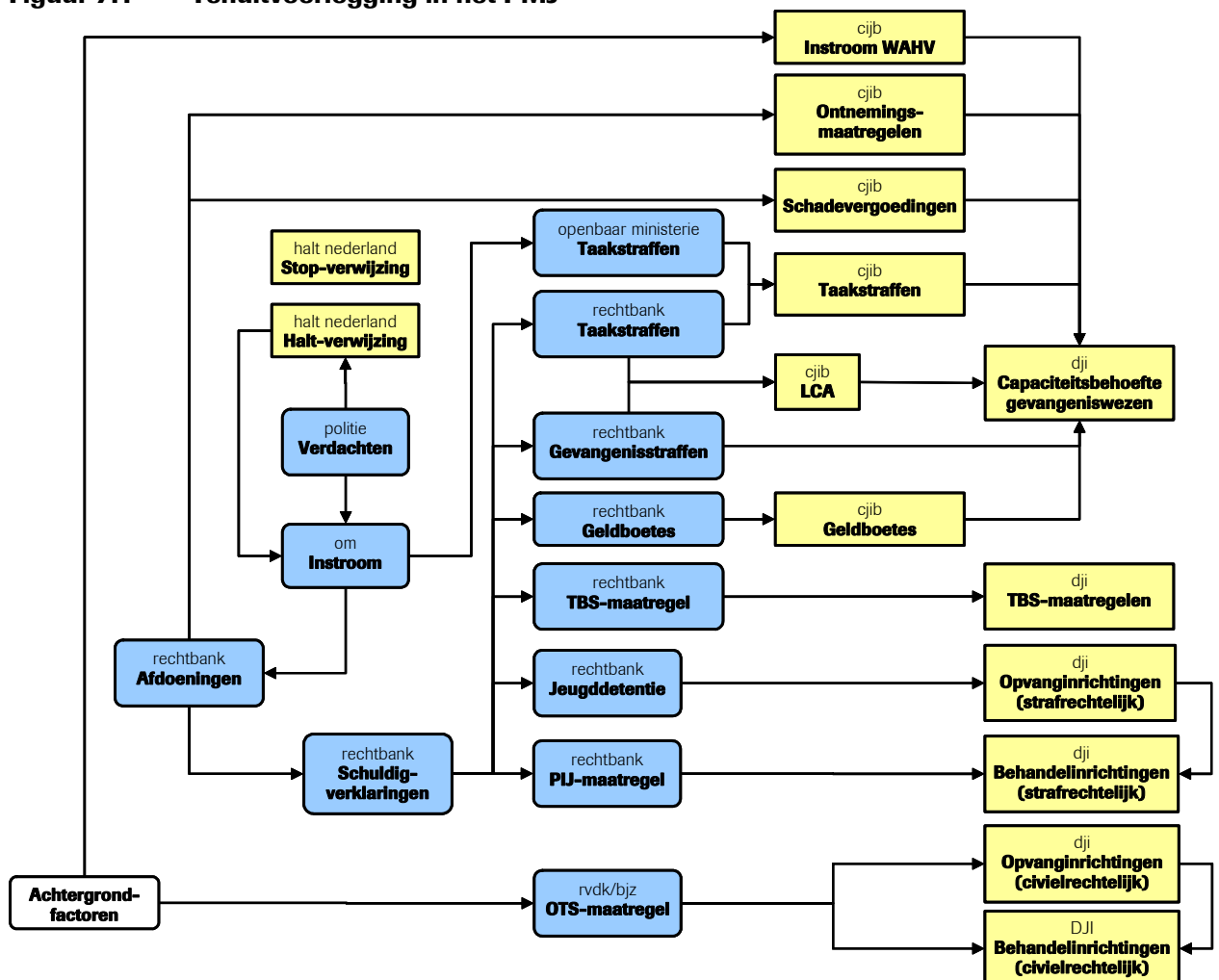
ontleend aan de slotwet en gecorrigeerd voor huisvestingskosten. In de ramingen spelen ze echter geen rol meer omdat het model de middelen ZM evenredig met de instroom laat toenemen. Dit is op advies van de begeleidingscommissie ingebouwd om te voorkomen dat de middelen een capaciteitsbeperkende factor zullen vormen.

- In het model is bij de instroom van cassaties gecorrigeerd voor twee wetswijzigingen die kort na elkaar hebben plaatsgevonden. Ten eerste is op 1 februari 2001 de wetswijziging t.a.v. taakstraffen doorgevoerd, waardoor mensen ook bij verstek veroordeeld worden tot een taakstraf. Voor die tijd moesten verdachten die verstek lieten gaan bij de Hoge Raad alsnog verzoeken om omzetting van vrijheidstraf in taakstraf. Ten tweede is op 1 oktober 2000 een wet ingegaan waardoor de grenzen voor cassatie gewijzigd zijn en het verplicht werd om bij het indienen van het cassatieverzoek gelijktijdig een cassatiemiddel voor te stellen.

7 Tenuitvoerlegging

Nadat het Openbaar Ministerie een transactie heeft aangeboden of de rechter een straf of maatregel heeft opgelegd, wordt de transactie, straf of maatregel door diverse instanties ten uitvoer gelegd. De vier belangrijkste sancties zijn (on)voorwaardelijke vrijheidsstraf, taakstraf, boete en terbeschikkingstelling (tbs). Daarnaast kan de rechter ook nog andere maatregelen opleggen, zoals bijvoorbeeld een ontnemingsmaatregel, een ontzegging van de rijbevoegdheid of een schadevergoedingsmaatregel. Deze sancties kunnen in combinatie met elkaar voorkomen. Verkeersboetes in het kader van de WAHV worden direct naar het CJIB doorgestuurd zonder tussenkomst van de Officier van Justitie of een rechter. Minderjarige verdachten van een licht misdrijf die niet eerder met politie en justitie in aanraking zijn geweest kunnen door de politie worden doorverwezen naar een Halt-bureau. De tenuitvoerlegging van korte vrijheidsstraffen en vervangende hechtenissen worden gecoördineerd door het Landelijke Coördinatiepunt Arrestatiebevelen (LCA). Figuur 7.1 geeft schematisch weer hoe het model is opgebouwd en welke factoren van invloed zijn op de tenuitvoerlegging. De feitelijke tenuitvoerlegging van taakstraffen gebeurt door de reclassering of de Raad voor de Kinderbescherming in samenwerking met Bureau Jeugdzorg. Deze komen in het volgende hoofdstuk aan bod.

Figuur 7.1 Tenuitvoerlegging in het PMJ



7.1 Verwachting tot en met 2011

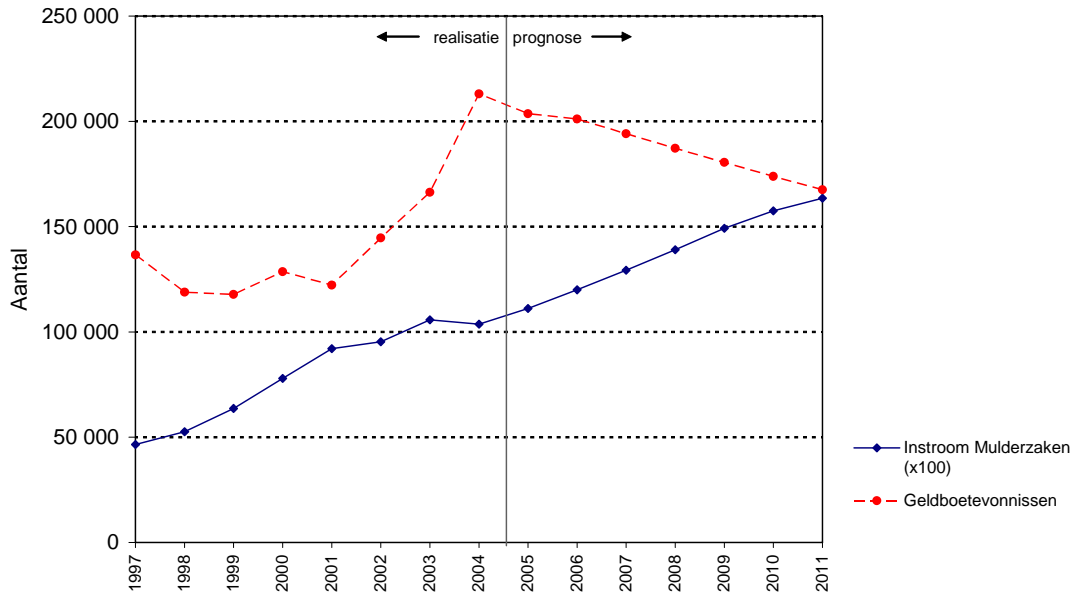
- De instroom van WAHV-zaken zal naar verwachting in de periode 2004-2011 nog verder stijgen met 58% (zie figuur 7.2).
- Het aantal geldboetevonnissen zal in eerste instantie nog stijgen, maar vanaf 2007 dalen. Over de hele periode 2004-2011 wordt een daling van 21% verwacht (zie figuur 7.2).
- Het aantal taakstraffen zal met circa 34% stijgen in de periode 2004-2011 (zie figuur 7.3).
- De instroom van het Landelijk Coördinatiepunt Arrestatiebevelen (LCA) (incl. mislukte taakstraffen) zal in de periode 2004-2011 stijgen met 11%, hoewel de stijging geleidelijk zal afvlakken (zie figuur 7.3).
- Het aantal ontnemingsmaatregelen en schadevergoedingsmaatregelen zal respectievelijk met 11% en 6% stijgen in de periode 2004-2011. De stijging zal afvlakken en slaat vanaf 2009 om in een daling (zie figuur 7.2).
- De capaciteitsbehoefte gevangeniswezen stijgt tot en met 2007 waarna de behoefte stabiel blijft. Over de hele periode 2004-2011 is de stijging 14% (zie figuur 7.4).
- De capaciteitsbehoefte tbs, zowel behandelplaatsen als verblijfplaatsen, stijgt in de periode 2004-2011 met 36% (zie figuur 7.4).
- In de periode 2004-2011 stijgt de capaciteitsbehoefte van civiele opvang- en behandelinrichtingen met 9% (zie figuur 7.5).
- De capaciteitsbehoefte van strafrechtelijke opvanginrichtingen stijgt met 10% terwijl de behoefte van strafrechtelijke behandelinrichtingen met 5% stijgt in de periode 2004-2011 (zie figuur 7.5).
- Het aantal te starten Halt-verwijzingen stijgt met 11% en het aantal te starten STOP-verwijzingen stijgt met 35% in de periode 2004-2011 (zie figuur 7.6).

Tabel 7.1 geeft een cijfermatig overzicht.

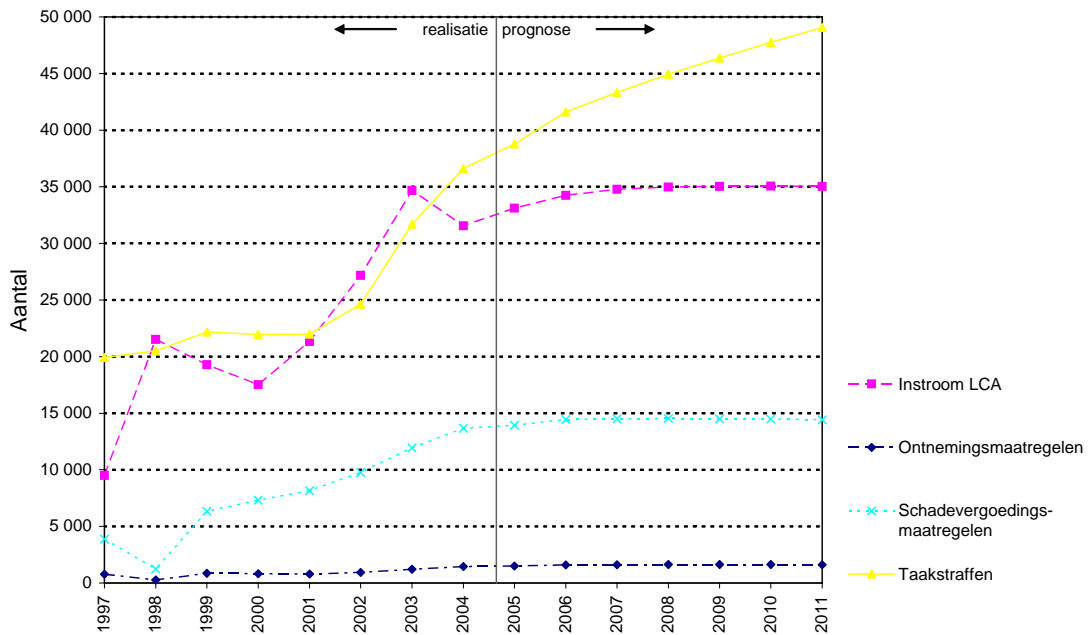
Tabel 7.1 Verwachte ontwikkeling in de tenuitvoerlegging, 2006-2011 (jaarlijkse procentuele mutaties)

	2006	2007	2008	2009	2010	2011	Gemiddelde jaarlijkse procentuele mutatie
<i>Centraal Justitieel Incassobureau</i>							
Instroom WAHV-zaken	8,0%	7,7%	7,5%	7,3%	5,5%	3,8%	7,9%
Taakstraffen	7,3%	4,1%	3,7%	3,2%	3,0%	2,8%	4,4%
Instroom LCA (incl. mislukte taakstraffen)	3,5%	1,6%	0,5%	0,2%	0,0%	-0,1%	1,0%
Ontnemingsmaatregelen	6,4%	1,0%	0,6%	-0,1%	-0,2%	-0,4%	1,2%
Schadevergoedingsmaatregelen	3,6%	0,5%	0,2%	-0,2%	-0,3%	-0,4%	0,6%
Geldboetevonnissen	-1,3%	-3,5%	-3,6%	-3,6%	-3,6%	-3,7%	-3,0%
<i>Dienst Justitiële Inrichtingen (DJI)</i>							
Capaciteitsbehoefte gevangeniswezen	8,5%	4,5%	-1,0%	0,4%	0,1%	-0,2%	2,1%
TBS behandelbehoefte	5,0%	4,9%	4,0%	3,6%	3,3%	3,1%	4,4%
TBS verblijfbehoefte	5,1%	4,8%	4,2%	3,6%	3,1%	3,4%	4,5%
Capaciteitsbehoefte opvanginrichtingen jeugd, civiel	0,6%	0,3%	-0,1%	-0,1%	0,3%	0,7%	0,3%
Capaciteitsbehoefte opvanginrichtingen jeugd, strafrechtelijk	1,3%	1,1%	0,7%	0,4%	0,5%	0,9%	0,8%
Capaciteitsbehoefte behandelinrichtingen jeugd, civiel	1,6%	1,1%	0,4%	0,1%	0,2%	0,5%	0,7%
Capaciteitsbehoefte behandelinrichtingen jeugd, strafrechtelijk	-0,3%	1,0%	2,5%	1,7%	1,5%	1,3%	1,3%
<i>Halt</i>							
Halt	0,8%	1,3%	0,7%	0,5%	0,7%	1,0%	0,9%
Stop	4,7%	4,5%	4,3%	4,1%	4,0%	3,8%	4,7%

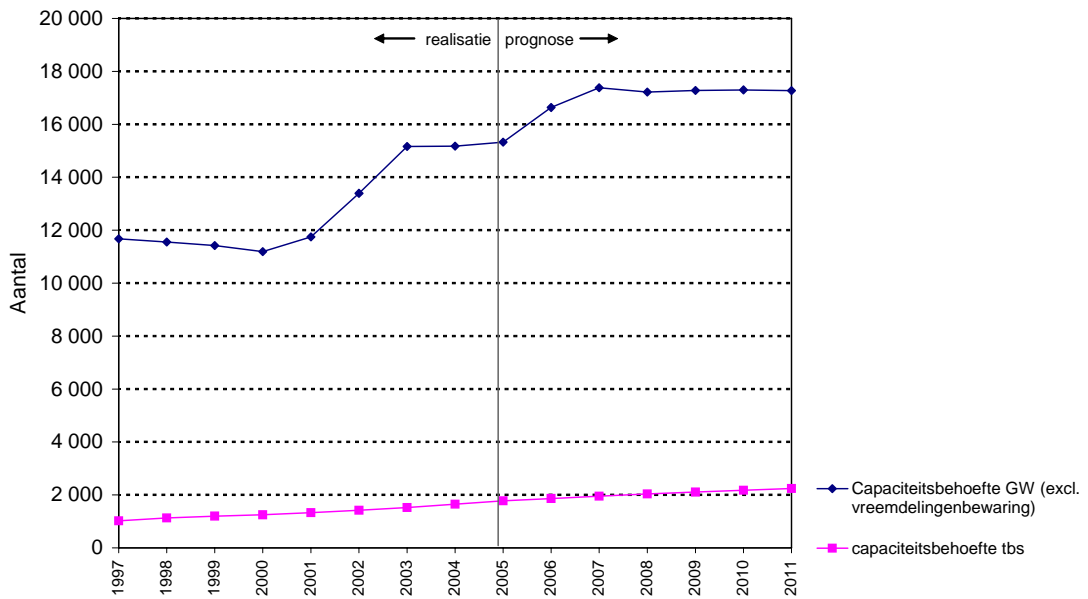
Figuur 7.2 WAHV-zaken en geldboetevonnissen, 1997-2011



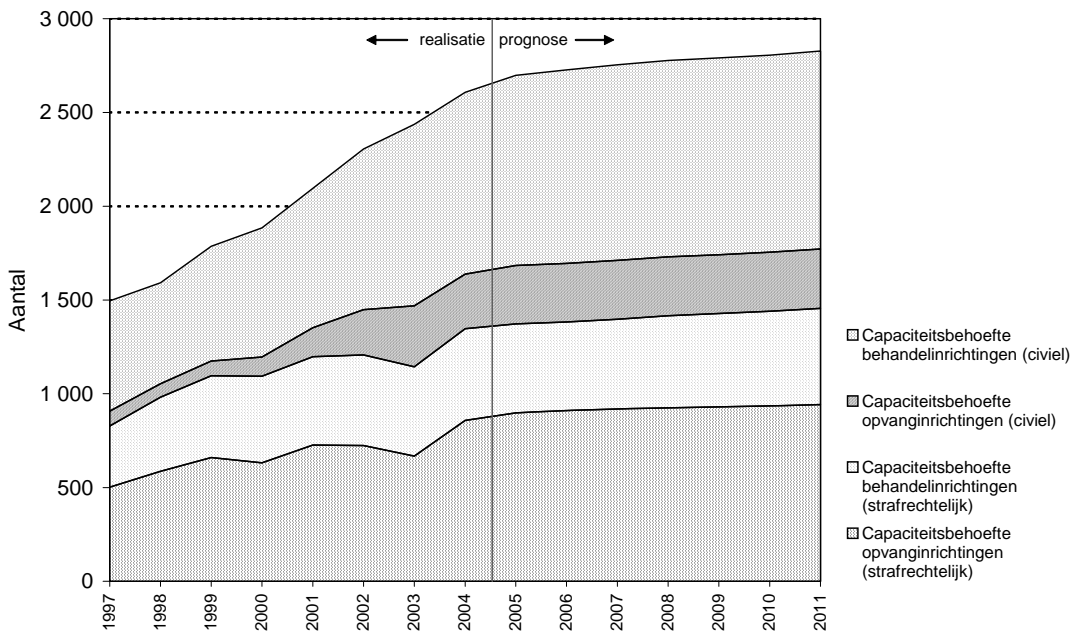
Figuur 7.3 Overige CJIB producten, 1997-2011



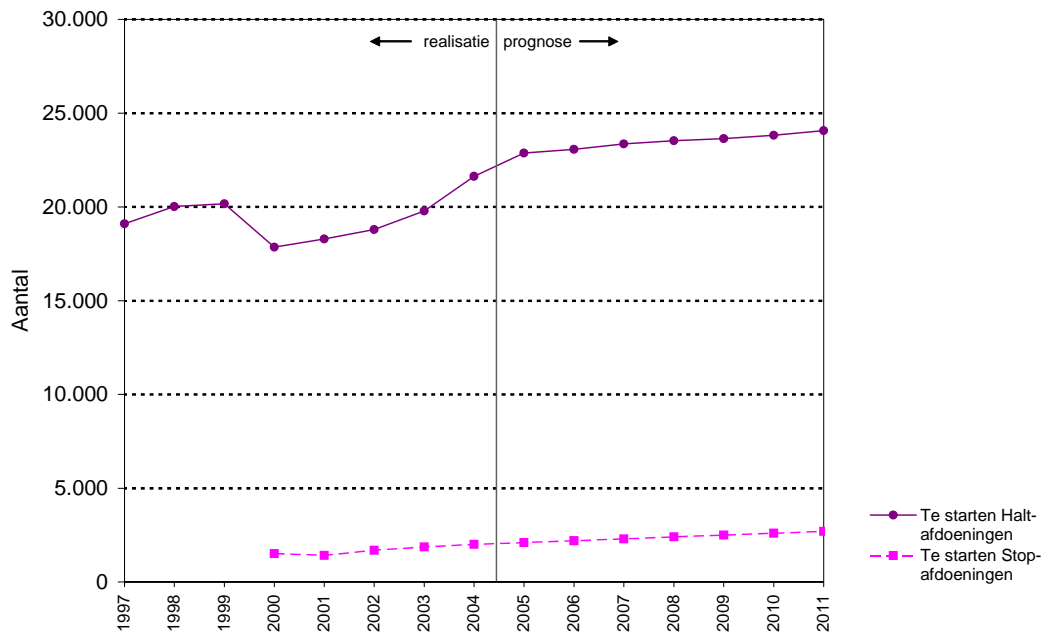
Figuur 7.4 Capaciteitsbehoefte gevangeniswezen en tbs-klinieken, 1997-2011



Figuur 7.5 Capaciteitsbehoefte Justitiële Jeugdinstellingen, 1997-2011



Figuur 7.6 Halt- en Stop-verwijzingen, 1997-2011



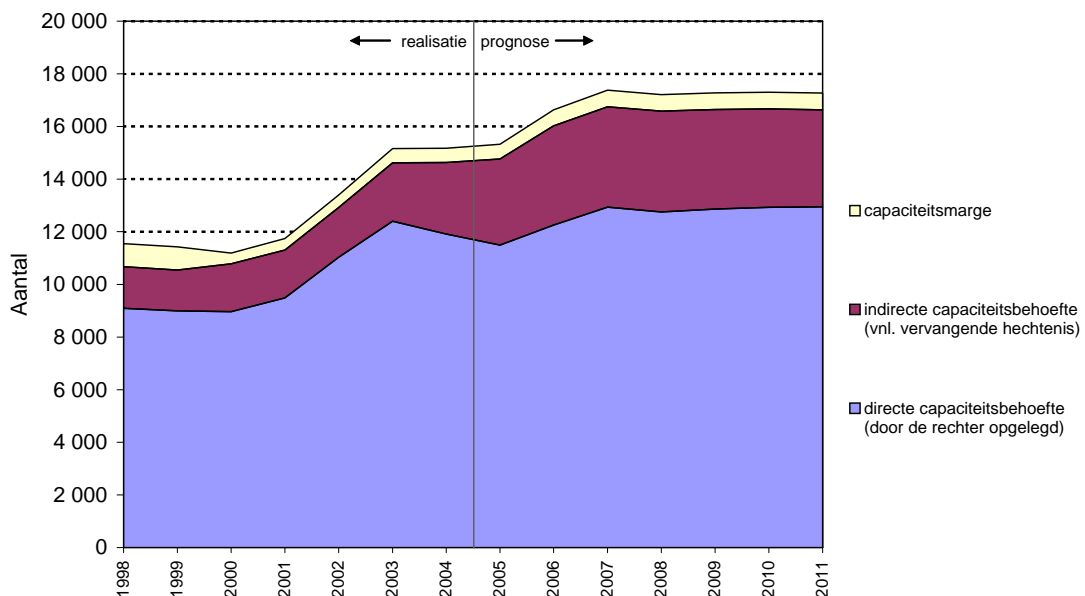
7.2 Oorzaken

- De stijging van de instroom van WAHV-zaken wordt veroorzaakt door de verwachte stijging van het aantal motorvoertuigen (17% in de periode 2004-2011). Als het aantal motorvoertuigen met 1% toeneemt dan neemt het aantal geconstateerde WAHV-overtredingen met 2,85% toe. Dit betekent dat gemiddeld elke nieuwe auto 3 WAHV-boetes per jaar krijgt.
- De groei van het aantal schuldigverklaringen van meerderjarigen vlakkt net als de dagvaardingen af (zie hoofdstuk 5). Omdat taakstraffen in de afgelopen jaren relatief steeds vaker zijn opgelegd, neemt het aantal taakstraffen in de toekomst toe. Hierdoor neemt ook het aantal mislukte taakstraffen toe.
- De instroom bij het LCA groeit met name door de toename van het aantal mislukte taakstraffen.
- Het aantal ontnemingsmaatregelen t.o.v. het aantal uitspraken in ontnemingszaken kent een zeer grillig verloop. Daarom wordt deze verhouding in het model constant gehouden. Omdat het aantal uitspraken in ontnemingszaken stijgt, stijgt ook de instroom van ontnemingsmaatregelen bij het CJIB.
- Ook de verhouding tussen het aantal schadevergoedingsmaatregelen en het aantal schuldigverklaringen wordt in het model constant gehouden. Omdat het aantal schuldigverklaringen stijgt, stijgt ook de instroom van schadevergoedingsmaatregelen bij het CJIB.
- Het aantal geldboetevonnissen daalt met name omdat de instroom van kantonzaken sterk daalt (zie hoofdstuk 5). Maar ook het aantal geldboetevonnissen in rechtbankzaken dalen. Dit komt omdat rechters de afgelopen jaren relatief steeds minder geldboetes zijn gaan opleggen. Verwacht wordt dat deze trend zich in de toekomst voortzet.
- De capaciteitsbehoefte gevangeniswezen stijgt met name als gevolg van het grote aantal vervangende hechtenissen voor o.a. taakstraffen en geldboetes. In 2002, 2003 en 2004 zijn de geldboetevonnissen sterk toegenomen. Indien betaling uitblijft, bereiken deze boetes na circa twee jaar het stadium van vervangende hechtenis. Gecombineerd met het feit dat de inningspercentages

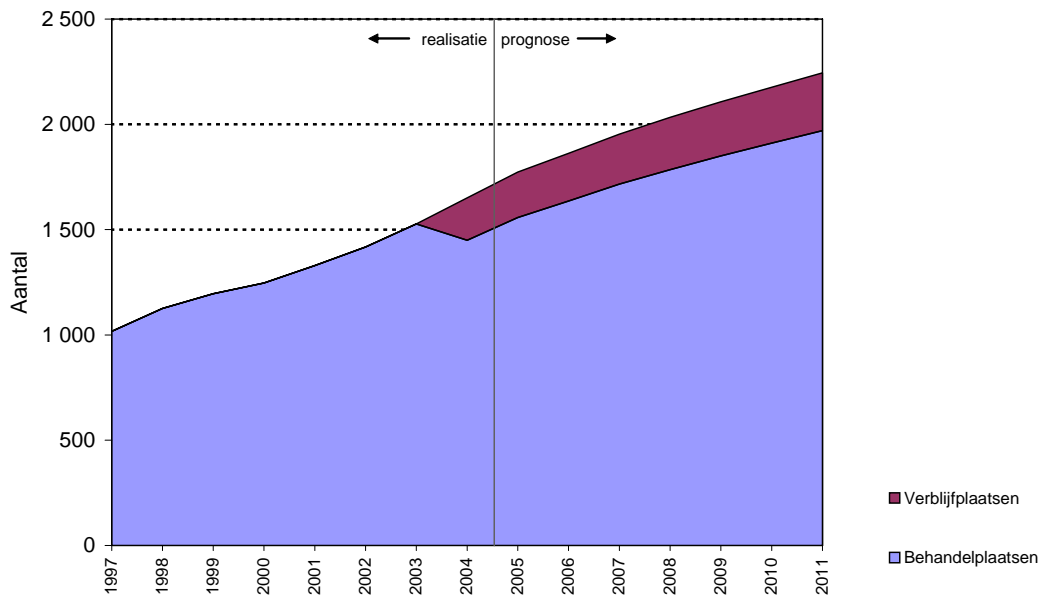
sterk afgenomen zijn (zie ook Berkhout e.a., 2005), kan dit in 2006 tot een forse druk op het gevangeniswezen leiden, ondanks de verwachte afname van het aantal strafrechtboetes in de toekomst. Ook het aantal taakstraffen is in 2002, 2003 en 2004 fors gestegen en zullen ook in de toekomst verder stijgen. Na circa één jaar bereiken de taakstraffen, indien niet voltooid, het stadium van vervangende hechtenis. Vanaf 2007 gaat de indirecte capaciteitsbehoefte dalen vanwege de daling in het aantal boetes. Zie ook figuur 7.7.

- De capaciteitsbehoefte die het gevolg is van directe straftoemeting door de rechter zal in 2006 en 2007 stijgen waarna het rond hetzelfde niveau zal blijven hangen. Dit is het indirecte gevolg van de verwachte ontwikkelingen in de instroom OM (zie hoofdstuk 5).
- Het aantal tbs-opleggingen stijgt tot en met 2006 met ongeveer 3% als gevolg van de stijging van het aantal geregistreerde geweldsmisdrijven en overige delicten. Vanaf 2007 is het aantal tbs-opleggingen vrijwel constant. De toename van de capaciteitbehoefte is vooral het gevolg van de toenemende verblijfsduur (van 9 jaar naar 9,5 jaar), waardoor tbs-plaatsen langer bezet blijven en nieuwe instroom moet wachten. Zie ook figuur 7.8.
- Omdat het aantal ots-maatregelen stijgt, neemt ook de behoefte aan civiele opvanginrichtingen toe. De stijging van de ots-maatregelen werkt met vertraging en gespreid door in de capaciteitsbehoefte van civiele behandelinrichtingen. Daardoor blijft deze behoefte ook stijgen.
- De stijging van de behoefte aan strafrechtelijke opvang- en behandelinrichtingen is het gevolg van de toename van het aantal strafopleggingen.
- Het aantal te starten Halt-verwijzingen neemt toe vanwege de stijging in het aantal minderjarige verdachten.
- De stijgende trend in het aantal te starten STOP-verwijzingen uit het verleden wordt doorgetrokken naar de toekomst.

Figuur 7.7 Capaciteitsbehoefte gevangeniswezen, 1998-2011



Figuur 7.8 Capaciteitsbehoefte tbs-klinieken, 1997-2011



7.3 Opmerkingen

- De aan het begin van 2005 genomen beleidsmaatregel om de WAHV-instroom te bevriezen op 11,5 miljoen zaken (en de daarmee samenhangende bevriezing van WAHV-beroepen op de Officier van Justitie) is niet in deze raming verwerkt.
- In 2004 was het misluktingspercentage van ZM-taakstraffen 29%. Het model gaat ervan uit dat dit percentage in de periode t/m 2011 hetzelfde blijft.
- In 2004 was het vervangende-hechtenispercentage van geldboetevonnissen 16%, het hoogste ooit in de geschiedenis van het CJIB. Het model gaat ervan uit dat dit percentage in de periode t/m 2011 hetzelfde blijft.
- In 2004 was het vervangende-hechtenispercentage van schadevergoedingsmaatregelen 10%, het hoogste ooit in de geschiedenis van het CJIB. Het model gaat ervan uit dat dit percentage in de periode t/m 2011 hetzelfde blijft.
- In 2004 was het vervangende-hechtenispercentage van ontnemingsmaatregelen 19%, het hoogste ooit in de geschiedenis van het CJIB. Het model gaat ervan uit dat dit percentage in de periode t/m 2011 hetzelfde blijft.
- Aangenomen wordt dat de gemiddelde duur van alle vervangende hechtenissen tezamen (taakstraffen + geldboetes + ontnemingsmaatregelen + schadevergoedingsmaatregelen) plus de WAHV-gijzelingen 35 dagen bedraagt (zie Van Alphen e.a., 2004).
- In 2004 is DJI overgestapt op een nieuwe berekeningsmethode van de capaciteitsbehoefte voor gevangeniswezen (gebaseerd op Van Alphen e.a., 2004). Het gevolg is dat de cijfers van vóór 2004 niet helemaal vergelijkbaar zijn met de cijfers vanaf 2004. Het model schat het neerwaartse effect van de nieuwe berekeningsmethode op circa 320 plaatsen.
- Bij de instroom OM van opiumwettelicten is een correctie opgenomen voor de invoering van de 100%-controles. Deze correctie heeft geen statistisch significante effecten in het model.

- Bij de schatting van het aantal dagvaardingen en sepot van opiumwetdelicten zijn correcties opgenomen voor het verhogen van de sepotgrens naar 1,5 kilo en 3 kilo. De verhoging van sepotgrens van 0 naar 1,5 kilo blijkt geen statistisch significante effecten te hebben. De verhoging van 1,5 kilo naar 3 kilo heeft dit wel.
- Uitgangspunten voor de ramingen zijn: 100%-controle blijft gehandhaafd t/m 2011. De 3 kilogrens is per 22 juli 2005 naar 1,5 kilo verlaagd. De 1,5 kilogrens is per 1 januari 2006 verlaagd naar 0 kilogrens. Aangenomen wordt dat de 0 kilogrens tot en met 2011 blijft gehandhaafd.
- Aangenomen wordt dat de duur van de gevangenisstraffen in de toekomst gelijk is aan de duur in 2004 (zie tabel 2).

Tabel 7.2 Gemiddelde duur van vrijheidsstraf per delict- en duurcategorie, 2004

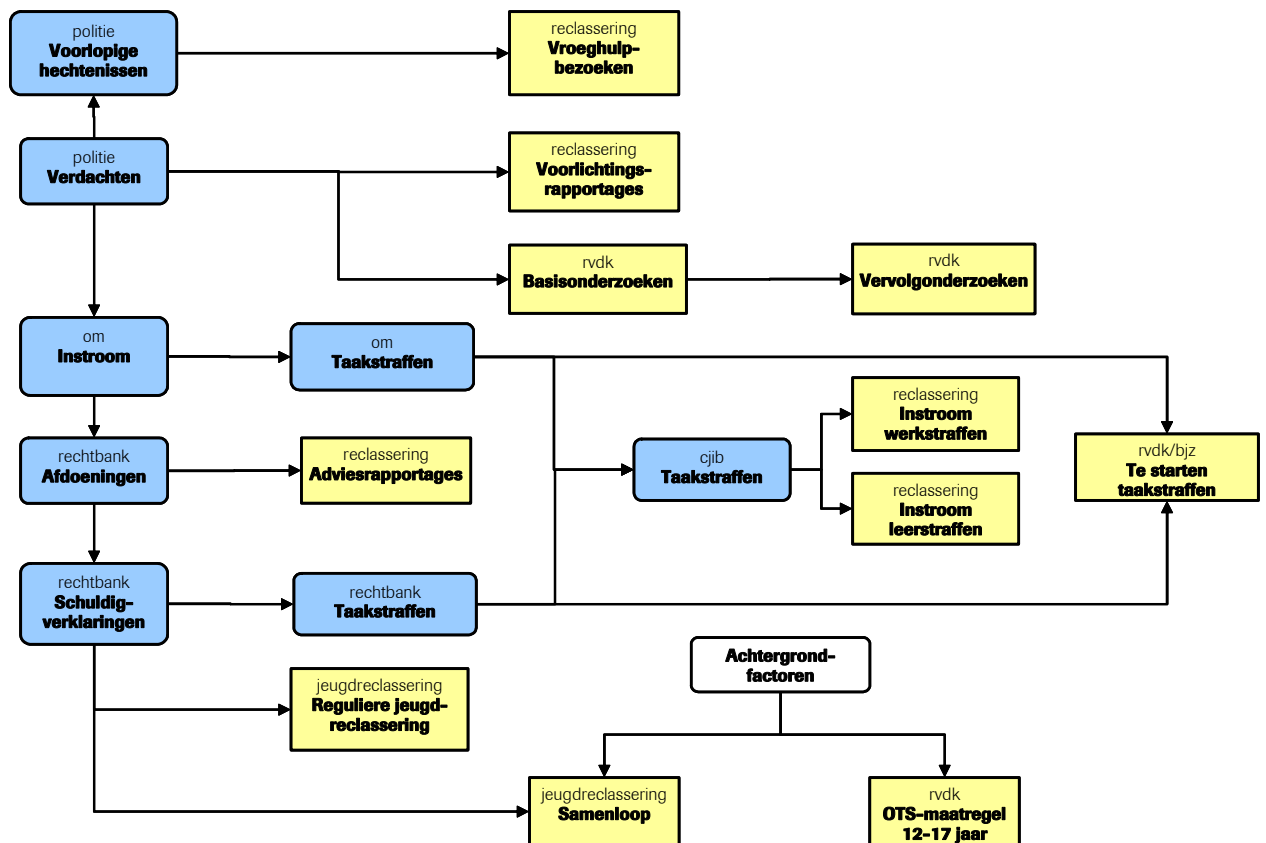
	> 3 jaar	1-3 jaar	6-12 maanden	1-6 maanden	< 1 maand
Geweld	1.818	620	261	100	19
Eenvoudige diefstal	-	560	231	72	16
gekwalificeerde diefstal	1.399	566	243	88	20
rijden onder invloed	-	486	271	64	18
Opiumwetdelicten	1.536	644	250	103	18
overige delicten	1.545	625	259	86	18
economische delicten	-	-	205	79	14
Overtredingen	-	973	274	56	9

- De capaciteitsmarge is 3,8% voor alle inrichtingen van het gevangeniswezen (behalve voor zelfmeldinrichtingen).
- De capaciteitsmarge voor tbs-klinieken is 1%.
- De capaciteitsmarge voor behandelinrichtingen is 5%.
- De capaciteitsmarge voor opvanginrichtingen is 7,5%
- De raming van de STOP-verwijzingen is een trendextrapolatie.
- Het model doet geen uitspraak over de mate waarin een toename van de behoefte tot een daadwerkelijke bezetting van cellen leidt. Capaciteitsproblemen bij aanleverende instanties kunnen ertoe leiden dat de bezetting afwijkt van de behoefte.

8 Reclassering

In dit hoofdstuk komen de reclasseringsproducten en aanverwante zaken aan de orde. Ten aanzien van de volwassenreclassering is een raming gemaakt van de vroeghulpbezoeken, voorlichtingsrapportages, adviesrapportages en de instroom van werk- en leerstraffen. Voor de jeugdreclassering zijn ramingen gemaakt van de reguliere jeugdreclasseringsmaatregelen en samenloop. De Raad voor de Kinderbescherming voert basis- en vervolgonderzoeken uit, vordert otsmaatregelen en coördineert de taakstraffen van minderjarigen. De taakstraffen van minderjarigen worden door Bureau Jeugdzorg begeleid. Figuur 8.1 geeft schematisch weer hoe het model is opgebouwd en welke factoren van invloed zijn op het reclasseringstraject.

Figuur 8.1 Reclassering



8.1 Verwachting tot en met 2011

- Het aantal vroeghulpbezoeken zal naar verwachting in de periode 2004-2011 met 40% dalen.
- Het aantal voorlichtingsrapportages zal tot en met 2008 licht stijgen, waarna het weer zal dalen. Over de hele periode 2004-2011 wordt een stijging van 1% verwacht.
- Het aantal adviesrapporten zal tot en met 2006 fors stijgen waarna de stijging afvlakt en zich zelfs een daling zal voordoen. Over de hele periode 2004-2011 wordt een stijging van 13% verwacht.

- De instroom van werkstraffen en met name leerstraffen bij de reclassering zal in de periode 2004-2011 fors stijgen met respectievelijk 32% en 76%.

Figuur 8.2 geeft de verwachte ontwikkelingen weer, waarbij 2004 het laatst bekende realisatiejaar is.

- In 2011 zal het aantal reguliere jeugdreclasseringsproducten gestegen zijn met 19% ten opzicht van 2004.
 - Het aantal samenloopgevallen neemt met 41% toe in de periode 2004-2011.
- Figuur 8.3 geeft de verwachte ontwikkelingen weer, waarbij 2004 het laatst bekende realisatiejaar is.

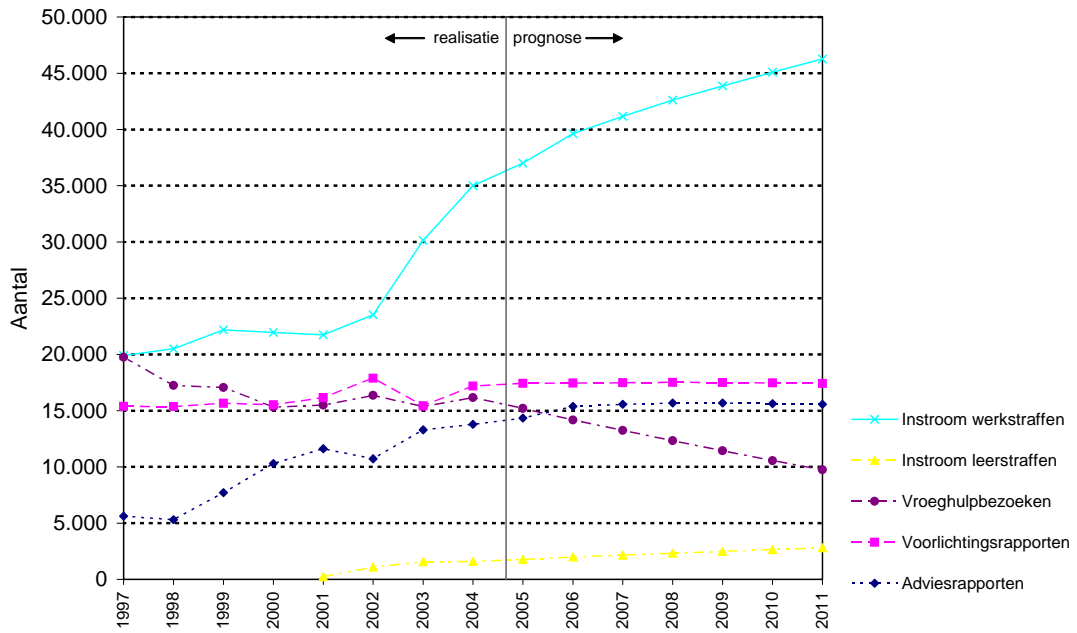
- Het aantal ondertoezichtstellingen van 12- t/m 17-jarigen zal in de periode 2004-2011 met 2% stijgen.
- Het aantal taakstraffen OM voor minderjarigen zal in de periode 2004-2011 met 21% stijgen. Het aantal taakstraffen ZM voor minderjarigen stijgt in de periode 2004-2011 met 47%.
- Het aantal basis- en vervolgonderzoeken door de Raad voor de Kinderbescherming neemt toe met 28% in de periode 2004-2011.

Figuur 8.4 geeft de verwachte ontwikkelingen weer, waarbij 2004 het laatst bekende realisatiejaar is. Tabel 8.1 geeft een cijfermatig overzicht.

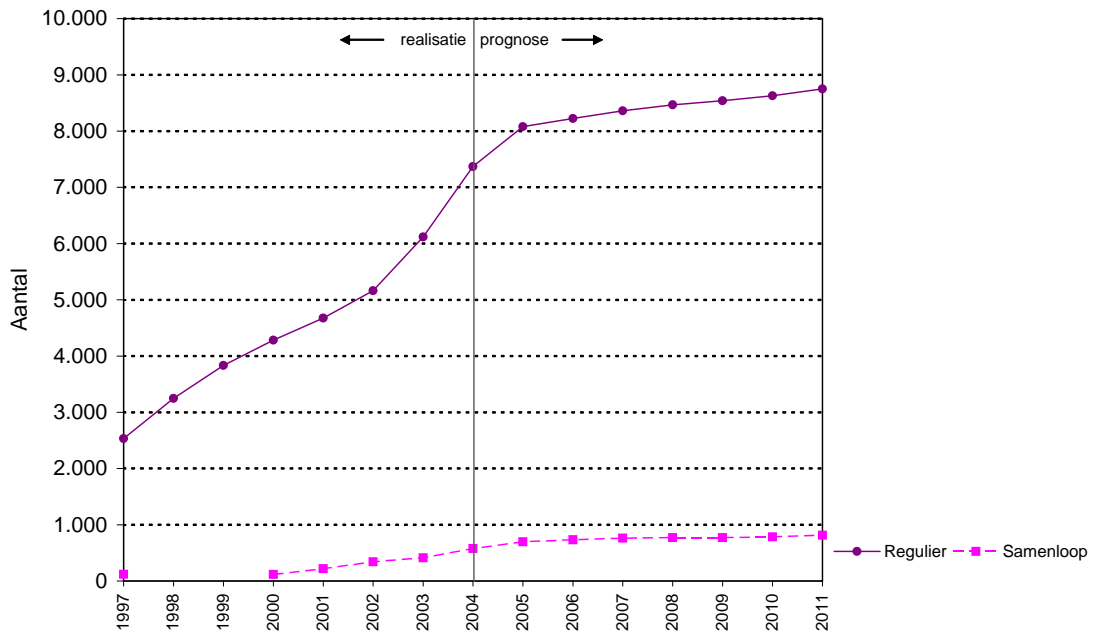
Tabel 8.1 Verwachte ontwikkeling in het reclasseringstraject, 2006-2011 (jaarlijkse procentuele mutaties)

	2006	2007	2008	2009	2010	2011	Gemiddelde jaarlijkse procentuele mutatie
<i>Reclassering</i>							
Vroeghulpbezoeken	-6,7%	-6,6%	-6,8%	-7,3%	-7,6%	-7,8%	-6,0%
Voorlichtingsrapportages	0,1%	0,2%	0,1%	-0,1%	-0,2%	-0,3%	0,0%
Adviesrapporten	7,3%	1,2%	0,7%	-0,1%	-0,3%	-0,4%	1,4%
Instroom leerstraffen	11,8%	8,9%	8,0%	7,0%	6,4%	6,0%	9,8%
Instroom werkstraffen	7,1%	3,9%	3,5%	3,0%	2,8%	2,6%	4,2%
<i>Jeugdreclassering</i>							
Reguliere jeugdreclassering	1,7%	1,7%	1,3%	0,9%	1,0%	1,5%	1,4%
Samenloop	5,0%	4,2%	1,4%	-0,1%	1,5%	4,0%	2,8%
<i>Raad voor de Kinderbescherming</i>							
Ots 12 t/m 17 jaar	0,6%	0,3%	-0,1%	-0,1%	0,3%	0,7%	0,3%
Taakstraffen OM	3,2%	3,1%	2,5%	2,3%	2,4%	2,5%	2,8%
Taakstraffen ZM	5,7%	5,4%	4,9%	4,5%	4,4%	4,4%	5,5%
Basisonderzoek	4,4%	1,8%	1,4%	0,8%	2,0%	3,2%	2,4%
Vervolgonderzoek	4,4%	1,8%	1,4%	0,8%	2,0%	3,2%	2,4%

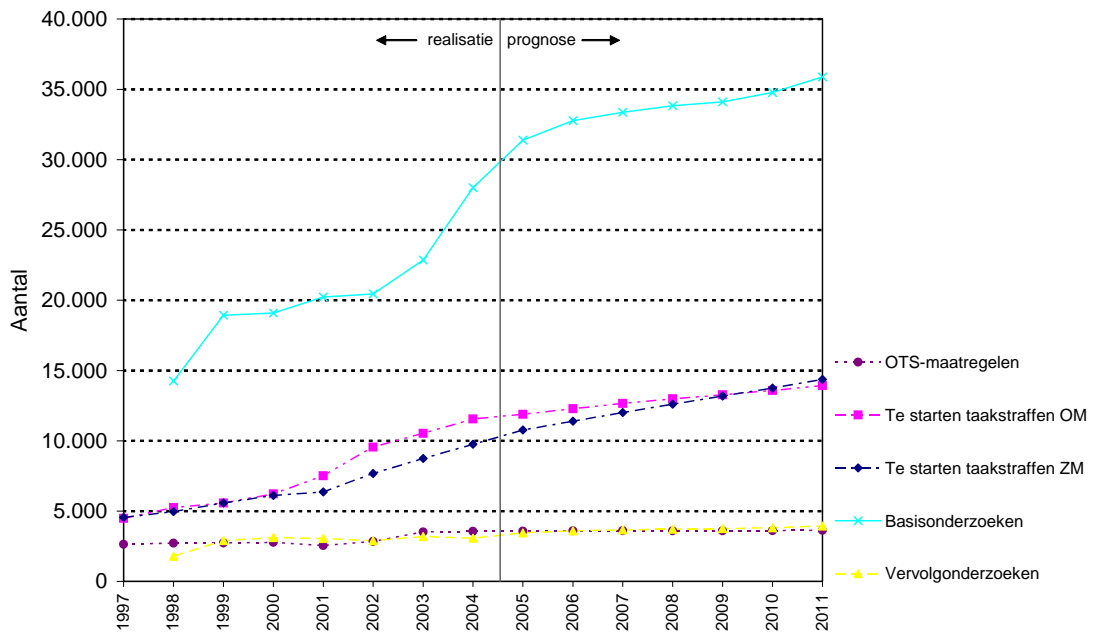
Figuur 8.2 Volwassenreclassering, 1997-2011



Figuur 8.3 Jeugdreclassering, 1997-2011



Figuur 8.4 Raad voor de Kinderbescherming, 1997-2011



8.2 Oorzaken

- Doordat de groei in het aantal verdachten afvlakt (zie hoofdstuk 3), zal de groei van het aantal voorlichtingsrapportages en adviesrapportages afvlakken.
- De huidige dalende trend bij het aantal vroeghulpbezoeken zet zich voort in de toekomst. Doordat het aantal verdachten en daarmee het aantal voorlopige hechtenissen (en dus impliciet het aantal in verzekeringstellingen) niet verder stijgt, zal de negatieve trend niet worden omgebogen.
- Het aantal taakstraffen stijgt fors 1) als gevolg van de in 2001 ingevoerde wetgeving op het gebied van OM-taakstraffen en 2) omdat in de afgelopen jaren rechters relatief steeds vaker een taakstraf opleggen.
- De stijging van het aantal ots-maatregelen is voornamelijk het gevolg van de groei van het aantal allochtone jongeren en het aantal jongeren in de vier grote steden.
- Omdat de instroom OM van rechtbankzaken tegen minderjarigen stijgt (zie hoofdstuk 5), neemt het aantal OM-taakstraffen, de strafopleggingen en het aantal ZM-taakstraffen toe.
- Omdat het aantal strafopleggingen toeneemt, stijgt de behoefte aan reguliere jeugdreclasseringsproducten.
- De combinatie van een toenemend aantal strafopleggingen en een groeiende populatie jongeren in de vier grote steden zorgt ervoor dat het aantal samenlopen zal stijgen.
- Omdat het aantal minderjarige verdachten toeneemt stijgt het aantal basisonderzoeken. Hierdoor neemt ook het aantal vervolgonderzoeken toe.

9 Vreemdelingenbeleid

De ramingen van de vreemdelingenbewaring zijn gebaseerd op een trendextrapolatie van gegevens van DJI. Derhalve is hiervoor geen schema beschikbaar.

9.1 Verwachting tot en met 2011

- De capaciteitsbehoefte vreemdelingenbewaring zal in de periode 2004-2011 met 37% stijgen.

Tabel 9.1 geeft een cijfermatig overzicht. Figuur 9.1 geeft de verwachte ontwikkelingen weer, waarbij 2004 het laatst bekende realisatiejaar is.

Tabel 9.1 Verwachte ontwikkeling in de vreemdelingenbewaring, 2006-2011 (jaarlijkse procentuele mutaties)

	2006	2007	2008	2009	2010	2011	Gemiddelde jaarlijkse procentuele mutatie
Capaciteitsbehoefte vreemdelingenbewaring	5,1%	4,8%	4,6%	4,4%	4,2%	4,0%	5,1%

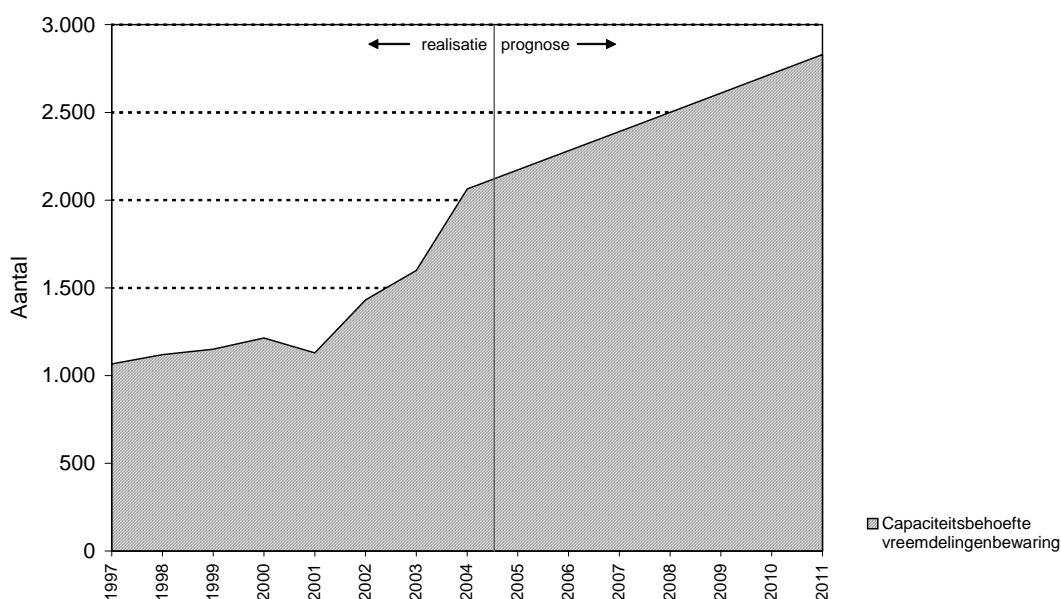
9.2 Oorzaken

- De stijgende trend uit het verleden wordt doorgetrokken naar de toekomst

9.3 Opmerking

- De capaciteitsmarge is 3,8%.

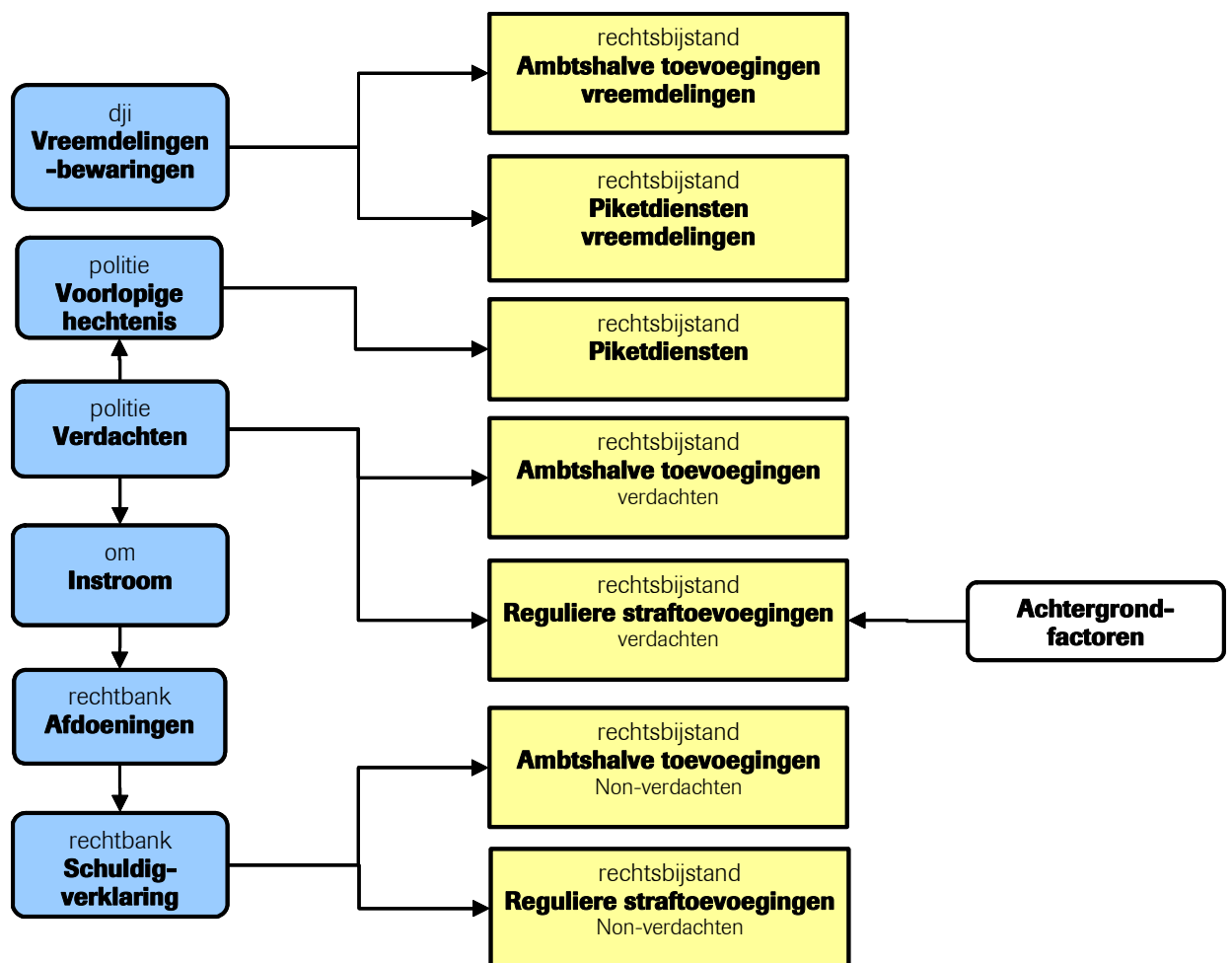
Figuur 9.1 Vreemdelingenbewaring, 1997-2011



10 Toegang rechtsbestel

Indien een persoon in contact komt met justitie heeft hij recht op rechtsbijstand. Een verdachte zal dit zelf moeten bekostigen, tenzij hij aan bepaalde criteria voldoet. Indien de vrijheid van de verdachte is ontnomen, bijvoorbeeld bij voorlopige hechtenis, of indien hij minder draagkrachtig is, komt hij in aanmerking voor gesubsidieerde rechtsbijstand. In het eerste geval is er sprake van een ambtshalve toevoeging, in het tweede geval van een reguliere toevoeging. Bij een ambtshalve toevoeging vindt geen inkomens- en/of vermogenstoets plaats. Bij een reguliere toevoeging is de eigen bijdrage afhankelijk van het inkomen en/of vermogen. Een verdachte die in verzekering is gesteld, heeft ook recht op gesubsidieerde rechtsbijstand. Dit wordt uitgevoerd door het zogenaamde advocatenpiket, een dienst van advocaten die 24 uur per dag oproepbaar zijn. Nadat een verdachte onherroepelijk veroordeeld is, kan hij nog steeds beroep doen op gesubsidieerde rechtsbijstand, bijvoorbeeld voor het indienen van een klacht die verband houdt met zijn veroordeling of bij een verlengingszitting van een tbs-maatregel. Figuur 10.1 geeft schematisch weer hoe het model is opgebouwd en welke factoren van invloed zijn op het reclasseringstraject. Toevoegingen in het kader van de Wet Bijzondere opnemings psychiatrische ziekenhuizen (BOPZ) zijn niet in dit model opgenomen.

Figuur 10.1 Rechtsbijstand in het PMJ



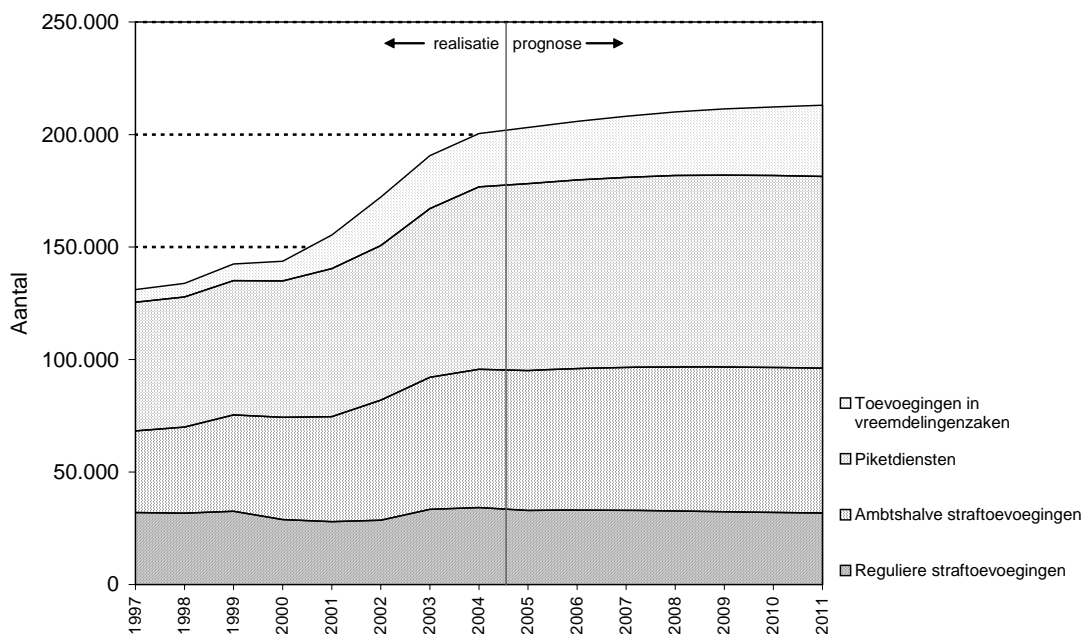
10.1 Verwachting tot en met 2011

- Het aantal reguliere straf toevoegingen zal met 7% afnemen in de periode 2004-2011.
 - Het aantal ambtshalve straf toevoegingen (excl. BOPZ en vreemdelingenbewaring) neemt met 5% toe in de periode 2004-2011.
 - In de periode 2004-2011 neemt het aantal ambtshalve toevoegingen voor vreemdelingen bewaring met 33% toe.
 - Het aantal piketdiensten zal in de periode 2004-2011 met 5% stijgen.
- Tabel 10.1 geeft een cijfermatig overzicht. Figuur 10.2 geeft de verwachte ontwikkelingen weer, waarbij 2004 het laatst bekende realisatiejaar is.

Tabel 10.1 Verwachte ontwikkeling in de gefinancierde rechtsbijstand, 2006-2011 (jaarlijkse procentuele mutaties)

	2006	2007	2008	2009	2010	2011	Gemiddelde jaarlijkse procentuele mutatie
Reguliere straf toevoegingen	1,1%	-0,9%	-0,7%	-0,8%	-0,9%	-1,1%	-0,6%
Ambtshalve straf toevoegingen (excl. BOPZ en vreemdelingenbewaring)	1,0%	1,2%	0,8%	0,3%	0,1%	0,1%	0,6%
Piketdiensten (excl. psychiatrisch)	0,8%	0,8%	0,7%	0,3%	0,0%	-0,1%	0,4%
Ambtshalve toevoegingen vreemdelingenbewaring	4,6%	4,3%	4,1%	4,0%	3,8%	3,6%	4,5%

Figuur 10.2 Rechtsbijstand (excl. BOPZ), 1997-2011



10.2 Oorzaken

- De daling in het aantal reguliere straf toevoegingen wordt veroorzaakt door de daling van het aantal meerderjarige verdachten van vermogensdelicten en rijden onder invloed (zie hoofdstuk 3).
- De stijging in het aantal ambtshalve straf toevoegingen (excl. BOPZ en vreemdelingenbewaring) wordt veroorzaakt door de toename van het aantal meerderjarige verdachten van geweld en de toename van het aantal minderjarige verdachten (zie hoofdstuk 3).

- De stijging in het aantal ambtshalve toevoegingen voor vreemdelingenbewaring is een direct gevolg van de toename van de capaciteitsbehoefte vreemdelingenbewaring (zie hoofdstuk 9)
- Het aantal piketdiensten stijgt omdat de capaciteitsbehoefte voor vreemdelingenbewaring stijgt en het aantal verdachten en daarmee het aantal voorlopige hechtenissen (een proxy voor in verzekeringstellingen) stijgt.

10.3 Opmerking

- In het model voor de piketdiensten voor vreemdelingen en ambtshalve toevoegingen voor vreemdelingen is een correctie aangebracht voor de invoering van de nieuwe vreemdelingenwet in 2000. Dit heeft in beide gevallen tot een significant hoger aantal toevoegingen geleid.

11 Nawoord

Dit jaar is voor de tweede keer het PMJ gebruikt voor het maken van ramingen voor de strafrechtsketen. De ramingen zijn beleidsneutraal, dat wil zeggen dat het beleid vanaf het laatste meetpunt (in dit geval 2004) niet is meegenomen. De ramingen zijn ook schattingen. Vanwege deze twee eigenschappen moeten de beleidsneutrale ramingen niet als vaststaand gegeven worden beschouwd, maar eerder als een waarschuwing. Ze geven aan wat er zou kunnen gebeuren indien er niets verandert.

Omdat het PMJ een model voor de (middel)lange termijn is, is het nu nog te vroeg om iets te zeggen over de aansluiting van de uitkomsten van het model bij de werkelijkheid. Er zijn altijd een aantal factoren waarmee geen rekening gehouden kan worden en ontwikkelingen die niet te voorzien zijn. Een bron van onzekerheid is bijvoorbeeld het toekomstig beleid; het is zeer moeilijk om vooraf de effecten van nieuw beleid in te schatten. Ook kunnen onverwachte gebeurtenissen plaatsvinden die invloed hebben op de realisaties. En met onzekerheden in de ramingen van de achtergrondfactoren zoals bijvoorbeeld bevolkingscijfers, wordt geen rekening gehouden.

Om het model bruikbaar en robuuster te maken gaat de ontwikkeling van het PMJ verder. Zo heeft het WODC een gebruiksvriendelijke versie van het model ontwikkeld waardoor het makkelijker wordt om bijvoorbeeld nieuwe beleidsmaatregelen door te rekenen. Verder wil het WODC meer aandacht schenken aan de wijze waarop de ramingen voor de achtergrondfactoren tot stand komen. Het betreft dan vooral die achtergrondfactoren waarvoor geen of slechts een gedeeltelijke raming uit externe bronnen beschikbaar is. Daarnaast is het WODC bezig met het ontwikkelen van een semi-automatisch waarschuwingssysteem voor trendbreuken in de gebruikte reeksen van waarnemingen.

Ook wil het WODC de ramingen gaan monitoren, zodat de voorspelfouten bepaald kunnen worden. Dit houdt in dat ramingen uit het verleden vergeleken worden met gerealiseerde waarden. Een complicerende factor is dat het WODC beleidsneutrale ramingen maakt terwijl de realisaties beleidseffecten bevatten. Dit impliceert dat alleen de beleidsrijke ramingen met de realisatie vergeleken kunnen en mogen worden. Om iets te kunnen zeggen over de beleidsneutrale ramingen zal een inschatting van de effecten van beleidsmaatregelen nodig zijn.

Summary

Forecasting the criminal justice system until 2011

This report describes the forecasting results of the “demand” for police, prosecution service, courts and prisons until the end of 2011. The forecasts are made using the new prediction model developed for the Dutch criminal justice system (PMJ). The models for the civil and administrative justice systems are still in their developmental stages and have not yet been used to make forecasts. The base year for our forecasts was 2004. Legislative and policy changes after 2004 have therefore not been incorporated into these forecasts.

The PMJ model is based on developments in society outside the sphere of influence of the Ministry of Justice. The basic underlying assumption of the model is that problems that occur in society drive trends in crime and the criminal justice system. Three groups of factors can be distinguished: changes in the demographic structure of the population, economic factors, and social problems. Within each category, a number of background factors are chosen that, taken together, indicate problems like delinquency, social inequality, culture conflict, social isolation and economic inequality.

The demographic determinants used in the PMJ model are: the number of migrants in various age categories and the number of 12- to 17-year-olds in the four main cities. The economic determinants are the non-working proportion of the labour force, purchasing power, the number of motor vehicles, average yearly income and the police budget. The social determinants are the number of children involved in divorce proceedings, alcohol consumption, the number of drug addicts and the number of people belonging to a religious or philosophical belief.

External forecasts of these indicators determine the forecasts for the criminal justice system. If there are no policy changes or new legislation, the number of reported crimes can be expected to increase by ten percent over the period 2004-2011. This will affect the chain partners that follow in criminal justice system, but this growth cannot be extrapolated in a straightforward fashion. It will not be possible, for example, to identify a suspect in all additional reported crimes. In fact, the number of suspects will only increase by four percent over the same period.

As charges will not be pressed against all suspects, the inflow of cases into the prosecutorial system will remain more or less equal. The inflow of minor offences is expected to fall sharply, resulting in 21 percent less court-imposed fines.

As far as cases involving serious offences are concerned, the increased number of police and prosecutorial transactions, summonses and guilty verdicts will approximately keep pace with the rise in the number of suspects. This in turn will lead to a proportional number of applications for legal aid. The increase in guilty verdicts will result in a fourteen percent higher demand for prison capacity for adults and an eight percent higher demand for prison capacity for minors.

A word of caution is in order. These forecasts are based on the information available at the moment of calculation. Both the forecasting process and the

external forecasts of the determinants are surrounded by uncertainty. For this reason, these forecasts should be seen as no more than a warning about what could happen if nothing changes, rather than as prophecies. Unexpected events and new policy or legislation will alter the outcomes.

Literatuur

- Alphen, B.J. van, Jongebreur-Telgen, H.L., Karssen, B.**
Optimale werkvoorraad CJIB; Een kwantitatieve analyse van de relatie tussen de omvang van de werkvoorraad van het CJIB en de benodigde sanctiecapaciteit voor arrestanten, Barneveld, Significant, 2005.
- Berkhout, E., Heyma, A., Leeuwen, M. van, Berkhout**
Waarom dalen de inningspercentages van transacties en geldboetevonnissen?, Amsterdam, SEO, 2005.
- Heide, W. van der, D.E.G. Moolenaar, F.P. van Tulder**
Prognose van de sanctiecapaciteit 2000-2005, Den Haag, Ministerie van Justitie, WODC, 2001, Onderzoeksnotitie 2001/2.
- Huijbregts, G.L.A.M., F.P. van Tulder, D.E.G. Moolenaar**
Model van justitiële jeugdvoorzieningen voor prognose van de capaciteit, Den Haag, WODC, 2001, Onderzoek en beleid 192.
- Leertouwer, E.C., G.L.A.M. Huijbregts**
Sanctiecapaciteit 2008, Den Haag, WODC, 2004, Onderzoek en Beleid 221.
- Leertouwer, E.C., F.P. van Tulder, B.J. Diephuis, M. Folkeringa, R.J.J. Eshuis**
Prognosemodellen Justitiële Ketens: Civiel en Bestuur, Den Haag, WODC, 2005, Cahier 2005-13.
- Moolenaar, D.E.G., F.P. van Tulder, G.L.A.M. Huijbregts, W. van der Heide**
Prognose van de sanctiecapaciteit tot en met 2006, Den Haag, WODC, 2002, Onderzoek en beleid 196.
- Moolenaar, D.E.G., G.L.A.M. Huijbregts**
Sanctiecapaciteit 2007: een beleidsneutrale prognose, Den Haag, WODC, 2003, Onderzoek en beleid 208.
- Moolenaar, D.E.G., G.L.A.M. Huijbregts, W. van der Heide**
Prognosemodel Justitiële Ketens, Den Haag, Ministerie van Justitie, WODC, 2004, Cahier 2004-8.
- Moolenaar, D.E.G., G.L.A.M. Huijbregts, H. van de Velden**
Capaciteitsbehoefte justitiële ketens 2010; toelichting op de beleidsneutrale ramingen, Den Haag, WODC, 2005, Cahier 2005-14.
- Moolenaar, D.E.G.**
Uitgaven aan criminaliteit, in: Eggen, A.Th.J., Heide, W. van der (red.), *Criminaliteit en rechtshandhaving 2004 : ontwikkelingen en samenhangen*, Den Haag/Voorburg, WODC/CBS, 2005, Onderzoek en beleid 237.
- MvJ/BZK**
Naar een veiliger samenleving (Veiligheidsprogramma), Den Haag, ministerie van Justitie/ministerie van Binnenlandse Zaken en koninkrijksrelaties, 2002.
- Steinmann, P.L.M., F.P. van Tulder, W. van der Heide**
Prognose van de sanctiecapaciteit 1999-2003, Den Haag, Ministerie van Justitie, WODC, 1999, Onderzoek en beleid nr. 181.
- Van der Torre, A.G.J., F.P. van Tulder**
Een model voor de strafrechtelijke keten, Den Haag, Sociaal en Cultureel Planbureau, 2001.
- Werkgroep Prognose Sanctiecapaciteit**
Prognose Sanctiecapaciteit: herijking methodieken, Den Haag, WODC, 1997.

Bijlage 1 Afkortingenlijst

BOPZ	Bijzondere opnemingspsychiatrische ziekenhuizen
BZK	Ministerie van Binnenlandse Zaken en Koninkrijksrelaties
CBS	Centraal Bureau voor de Statistiek
CJIB	Centraal Justitieel Incassobureau
CPB	Centraal Planbureau
DJI	Dienst Justitiële Inrichtingen
EK	Enkelvoudige kamer
fte	Full time equivalent
Halt	Het Alternatief
LCA	Landelijk Coördinatiepunt Arrestatiebevelen
MK	Meervoudige kamer
MvJ	Ministerie van Justitie
OM	Openbaar Ministerie
ots	Ondertoezichtstelling
PMJ	Prognosemodel Justitiële Ketens
RIVM	Rijksinstituut voor Volksgezondheid en Milieu
tbs	Terbeschikkingstelling
WAHV	Wet Administratiefrechtelijke Handhaving Verkeersvoorschriften
WODC	Wetenschappelijk Onderzoek- en Documentatiecentrum
ZM	Zittende Magistratuur

