



Factsheet 2012-6

Recidivebericht 2012

Landelijke cijfers met betrekking tot de strafrechtelijke recidive van justitiabelen uit de periode 2002-2009

**Auteurs: B.S.J. Wartna, N. Tollenaar,
M. Blom, S. Verweij, D.L. Alberda en
A.A.M. Essers**

December 2012

Een groot deel van de criminaliteit in ons land wordt gepleegd door mensen die al eerder in aanraking kwamen met politie of justitie. De overheid heeft zich tot doel gesteld de recidive te verlagen. De kans dat verdachten terugvallen in crimineel gedrag moet kleiner worden. In het kader van het Veiligheidsprogramma werden enkele jaren terug voor twee groepen justitiabelen concrete streefcijfers geformuleerd. Voor jeugdige daders met een strafzaak en voor volwassen ex-gedetineerden moet tussen 2002 en 2010 de middellange termijn-recidive met 10 procentpunten omlaag (Vbbv, 2007). Ook het huidige kabinet onderschrijft de noodzaak om de recidive te beperken. In het regeerakkoord zijn nieuwe maatregelen aangekondigd om langs deze weg de veiligheid in Nederland te vergroten (Kabinet Rutte II, 2012).

Met het onderzoek van de *Recidivemonitor* kan worden nagegaan of de doelstellingen worden gehaald. Elk jaar rapporteert het WODC over de recidive van Nederlandse justitiabelen. Bijna iedereen die in ons land als verdachte met justitie te maken kreeg, wordt met het onderzoek gevolgd. De metingen richten zich op vaste dadergroepen: volwassen daders met een strafzaak, minderjarige daders met een strafzaak, ex-gedetineerden, ex-pupillen van justitiële jeugdinrichtingen en ex-terbeschikkinggestelden. Vanaf dit jaar komt daar de populatie van reclasseringscliënten bij.

Over de terugval in de tbs-sector wordt apart verslag gedaan (zie onder meer Bregman & Wartna, 2011). Deze factsheet gaat in op de strafrechtelijke recidive in de vijf andere, elkaar deels overlappende dadergroepen. Het onderzoek heeft betrekking op de justitiabelen die tussen 2002 en 2009 een strafzaak hadden of uitstroonden uit een justitiële inrichting. 2002 is het startjaar van de zogenoemde 'recidive-doelstelling', 2009 is het meest recente jaar waarover bij de opmaak van dit rapport cijfers beschikbaar zijn. Alle personen werden tot in 2012 gevolgd, om te bezien of zij in de periode na hun uitgangzaak opnieuw met justitie in aanraking zijn gekomen.

Box 1 Belangrijkste bevindingen

De strafrechtelijke recidive in Nederland is voor het vierde achtereenvolgende jaar over een breed front gedaald. Zowel bij volwassen daders als bij minderjarige justitiabelen is het percentage dat binnen twee jaar opnieuw met justitie in aanraking kwam in de nieuwste ronde van de *Recidivemonitor* weer licht afgenomen. Bij volwassen justitiabelen zette de daling al eerder in. Het eerste jaar van het onderzoek heeft betrekking op personen die in 2002 een strafzaak hadden of uitstroonden uit een justitiële inrichting, het laatste op 2009.

- Bij de volwassen daders met een strafzaak is vanaf 2004 jaarlijks een lichte afname in het percentage recidivisten te zien. Van de meerderjarigen die in 2009 een straf kregen opgelegd naar aanleiding van het plegen van een misdrijf viel 25,1% binnen twee jaar terug. In 2002 was dit nog 28,8%.
- In de populatie van jeugdige daders met een strafzaak daalt het landelijke recidivepercentage vanaf 2006. In 2002 bedroeg het 39,1%. Van alle minderjarigen van wie de strafzaak in 2009 werd afgedaan (met een transactie, een beleidssepot, een strafbeschikking of een straf of maatregel opgelegd door de rechter), werd 35,8% binnen twee jaar opnieuw vervolgd.
- Ook de terugval onder ex-gedetineerden is gedaald. Vanaf 2002 vertonen de recidivepercentages in het gevangeniswezen een neerwaartse trend. Van alle volwassenen die in 2009 een penitentiaire inrichting verlieten had 47,7% binnen twee jaar een nieuw justitiecontact. In 2002 was dit nog 56,0%.
- Het 2-jarige recidivepercentage onder ex-pupillen van justitiële jeugdinrichtingen bedroeg voor de groep uitgestroomd in 2002 59,9% en voor de groep uit 2009 57,2%. Vanaf 2006 is hier sprake van een afname. Het gaat om jongeren die op strafrechtelijke titel in een justitiële jeugdinrichting verbleven.
- De cliënten van de reclassering zijn nieuw aan het onderzoek toegevoegd. Ook in deze sector is een daling te zien. In 2002 recidiveerde 39,2% van alle volwassenen die onder toezicht stonden of een werkstraf uitvoerden, binnen twee jaar. In 2009 bedroeg het 2-jarig percentage strafrechtelijke recidive 34,1%.

De cijfers in deze box zijn *gecorrigeerde* recidivecijfers. Er is rekening gehouden met verschuivingen in de onderzoekspopulaties op achtergronden als sekse, leeftijd en het aantal eerdere justitiecontacten. Bovendien is gecontroleerd op het bestaan van registratie-effecten. De daling van de recidive die in alle sectoren zichtbaar is, lijkt dus een reële afname. Over achtergronden ervan komt eind 2013 een rapport uit.

Methode van onderzoek

Het onderzoek van de Recidivemonitor is gebaseerd op gegevens uit de Onderzoeks- en Beleidsdatabase Justitiële Documentatie (OBJD), een gepseudonimiseerde versie van het JDS, het wettelijke documentatiesysteem voor onder meer afdoeningen van strafzaken. Het gebruik van de OBJD impliceert dat alleen de criminaliteit die onder de aandacht komt van het Openbaar Ministerie (OM) met het onderzoek in kaart wordt gebracht. Delicten die niet worden opgespoord of niet aan het OM worden doorgegeven, blijven buiten beschouwing.

Een gedetailleerd overzicht van de werkwijze van de Recidivemonitor is te vinden in een brochure verkrijgbaar op de site van het WODC (www.wodc.nl/recidivemonitor). In de brochure wordt toegelicht hoe de ruwe zaak- en delictgegevens uit de OBJD werden verwerkt tot statistieken over de recidive van de justitiabelen. De uitkomsten van het rekenwerk zijn opgeslagen in REPRIS. Deze webapplicatie bevat de statistieken van het recidiveonderzoek, inclusief uitsplitsingen naar dader-, delict- en afdoeningskenmerken.

De uitkomsten die in deze factsheet aan de orde komen hebben betrekking op de totale populaties. Zij geven dus alleen het globale, landelijke beeld. Ingegaan wordt op de prevalentie van recidive tot twee jaar na de straf voor het originele delict. We tonen de percentages van de personen die binnen twee jaar nadien opnieuw met justitie in contact zijn gekomen voor het plegen van een misdrijf. Er zijn ook cijfers beschikbaar over andere observatieperiodes, oplopend tot tien jaar na de afdoening van de uitgangszaak of het vertrek uit de inrichting. Deze cijfers zijn te vinden in de bijlagen.

Naast de 'algemene' recidive wordt in deze factsheet kort aandacht besteed aan de zogenoemde 'ernstige' recidive (dit zijn nieuwe misdrijven met een maximale strafdreiging van vier jaar of meer of waarvoor voorlopige hechtenis kan worden opgelegd) en de 'zeer ernstige' recidive (nieuwe misdrijven met een maximale strafdreiging van acht jaar of meer). Er zijn ook cijfers over de frequentie (het gemiddelde aantal nieuwe justitiecontacten per recidivist) en de omvang van de recidive (totaal aantal nieuwe justitiecontacten per 100 daders). Al deze statistieken zijn te vinden in REPRIS.

Tabel 1 De vaste onderzoeksgroepen van de WODC-Recidivemonitor – meting 2012

Groep		Aantal personen binnen een jaarcohort							
		2002	2003	2004	2005	2006	2007	2008	2009
Volwassen daders met een strafzaak	Meerderjarigen met een strafzaak n.a.v. een misdrijf, afgedaan met een transactie, een beleidssepot, een strafbeschikking of een straf of maatregel opgelegd door de rechter	148.539	169.089	171.186	170.515	173.746	169.984	163.561	166.900
Jeugdige daders met een strafzaak	Minderjarigen met een strafzaak n.a.v. een misdrijf, afgedaan met een transactie, een beleidssepot, een strafbeschikking of een straf of maatregel opgelegd door de rechter	20.357	21.610	23.077	23.581	24.084	25.206	24.692	21.687
Ex-gedetineerden	Personen die werden ontslagen uit een penitentiaire inrichting voor volwassenen, m.u.v. degenen die uitstroomden uit vreemdelingenbewaring of wachtten op uitzetting	19.304	22.708	28.061	35.422	35.494	33.858	32.252	31.080
Ex-JJI-pupillen	Jongeren uitgestroomd uit een justitiële opvang- of behandel inrichting, opgenomen op strafrechtelijke titel	2.351	2.518	2.763	2.876	2.711	2.505	2.135	2.000
Ex-reclassenten	Meerderjarigen die onder toezicht stonden of een werkstraf uitvoerden bij een van de reclasseringsinstellingen	24.606	31.869	33.475	38.697	41.725	42.169	43.654	46.918

Onderzoeksaantallen

Tabel 1 geeft een overzicht van de vijf onderzoekspopulaties. Een dader kan in verschillende populaties voorkomen en binnen een populatie in meer dan een jaarcohort. Per cohort komt hij of zij echter maar één keer voor.¹ In totaal zijn bijna 1,4 miljoen unieke personen bij het onderzoek betrokken.

In de populatie van ex-gedetineerden bevinden zich personen die een gevangenisstraf kregen, maar ook mensen die voorlopige hechtenis of vervangende hechtenis ondergingen.² Bij de ex-JJI-pupillen gaat het in deze ronde alleen om minderjarigen die op strafrechtelijke titel in een justitiële jeugdinrichting verbleven.³ Sinds 2008 is het ministerie van VWS

verantwoordelijk voor jongeren die op civielrechtelijke titel in een inrichting worden geplaatst; het WODC beschikt niet over de uitstroominformatie van deze groep. De groep ex-reclasseringscliënten (of: 'reclassenten') bestaat uit volwassenen die een werkstraf uitvoerden en uit personen die onder toezicht kwamen te staan bij een van de reclasseringsinstellingen. Het gaat hier dus om de *extramurale* sancties die werden uitgevoerd door of namens Reclassering Nederland (RN), de Stichting Verslavingsreclassering GGZ (SVG) en het Leger des Heils Jeugdzorg & Reclassering (LdH). De recidive is berekend vanaf de einddatum van de werkstraf of het toezicht. De populatie ex-reclassenten is tussen 2002 en 2009 bijna verdubbeld. De groep ex-JJI-pupillen is de laatste jaren kleiner geworden. Dat geldt ook voor de volwassen ex-gedetineerden. De sterke groei in 2004 en 2005 houdt verband met het wegwerken van achterstanden in de executie van 'lopende vonnissen'.⁴

¹ Een voorbeeld. Stel een meerderjarige had in één jaar drie strafzaken. De eerste werd afgedaan met een boete, de laatste twee met een korte gevangenisstraf. De eerste zaak vormt de uitgangszaak in het onderzoek onder 'volwassen daders', de twee overige zaken gelden daarin als recidive. De tweede zaak geldt ook als uitgangszaak in het onderzoek onder 'ex-gedetineerden'. In dit onderzoek wordt de derde zaak als recidivezaak geteld, de eerste zaak rekenen we tot het 'strafrechtelijk verleden' van de dader.

² In gevallen waarin de voorlopige hechtenis na een periode van schorsing werd hervat, vormt het einde van het laatste deel van de detentie het uitgangspunt voor de berekening van de recidive.

³ Om deze reden wijken de cijfers voor de JJI-sector in deze factsheet af van die in eerdere recidiveberichten.

⁴ In de populatie van volwassen daders zijn de aantallen voor 2007 en 2008 hoger dan in de vorige ronde. Sommige delicten stonden per abuis te boek als overtreding. In het recidiveonderzoek worden alleen misdrijven meegenomen.

Ruwe recidivecijfers

Figuur 1 geeft de 2-jarige recidivepercentages voor de acht opeenvolgende cohorten van de vijf onderzoekspopulaties.⁵ De prevalentie van algemene recidive is het grootst in de JJI-sector. Bijna 60% van de ex-pupillen van justitiële jeugdinstellingen heeft binnen twee jaar een nieuw justitiecontact vanwege een misdrijf.⁶ Bij de volwassen ex-gedetineerden ligt dit percentage tussen 56 en 48%. Het verschil kan worden verklaard door de bekende *age-crime curve*. Veel criminaliteit wordt op jonge leeftijd gepleegd. In de twee algemene daderpopulaties zien we dit terug. Van de volwassen daders recidiveert circa 30% binnen twee jaar, bij de jeugdige daders is dit ongeveer 40%. De twee laatste onderzoeksgroepen bevatten naast mensen die werden gedetineerd ook personen die een boete, een taakstraf of een beleidssepot kregen opgelegd. Zij vormen minder 'zware' populaties dan de ex-gedetineerden en de ex-JJI-pupillen. Het is daarom niet verwonderlijk dat de recidive lager uitvalt. De reclasseringssector neemt een middenpositie in. Globaal gesproken recidiveert zo'n 35% van de ex-reclassenten met een misdrijf binnen twee jaar. Dat is hoger dan bij de volwassen daders in het algemeen, maar lager dan bij ex-gedetineerden.

Ook in termen van 'ernstige' en 'zeer ernstige' recidive is de terugval het grootst bij jeugdigen en volwassenen die een intramurale sanctie achter de rug hebben. 'Zeer ernstige' recidive komt in alle daderpopulaties veel minder vaak voor dan 'algemene' of 'ernstige' recidive. Dit heeft uiteraard te maken met de definitie van deze vorm van terugval: misdrijven met een wettelijke strafdreiging van 8 jaar of meer, zoals moord, doodslag, verkrachting en gewapende overvallen, doen zich minder vaak voor dan relatief 'lichte' delicten zoals vernieling, diefstal en openlijke geweldpleging. We zien dit terug in de recidivecijfers. Dat de recidive onder ex-JJI-pupillen en ex-gedetineerden hoger is dan onder overige jeugdige en volwassen daders, komt niet per se omdat deze per-

sonen hebben vast gezeten. Op grond van aanwijzingen uit de literatuur gaan de meeste criminologen ervan uit dat strafrechtelijke interventies beter buiten de muren van een inrichting kunnen plaatsvinden. Het bewijs daarvan valt echter niet uit figuur 1 af te lezen. Ruwe recidivecijfers geven niet aan hoe effectief de uitgevoerde sancties zijn. Een recidivepercentage zegt pas iets over de effectiviteit van een strafrechtelijke interventie als zij wordt afgezet tegen de recidive in een *vergelijkbare* groep die de sanctie niet heeft ondergaan. Dat is hier niet het geval. Jongeren en volwassenen die een detentie ondergingen kennen een zwaarder profiel. Zij hebben andere achtergronden dan personen die een extramurale straf kregen opgelegd. De kans op recidive was in deze populaties op voorhand al hoger.

Dezelfde beperking bemoeilijkt ook de interpretatie van de *ontwikkeling* in de recidivepercentages.

Figuur 1 laat zien dat de terugval in elk van de vijf onderzoekspopulaties is gedaald. Bij de drie sectoren voor volwassenen over de gehele onderzoeksperiode, bij de minderjarigen in de laatste jaren. Vooral onder de ex-gedetineerden is de afname op het eerste gezicht betrekkelijk groot, maar ook in de andere populaties zijn de percentages voor de meest recente cohorten het laagst. Dit geldt voor de 'algemene' recidive en ook voor de 'ernstige' en 'zeer ernstige' recidive.

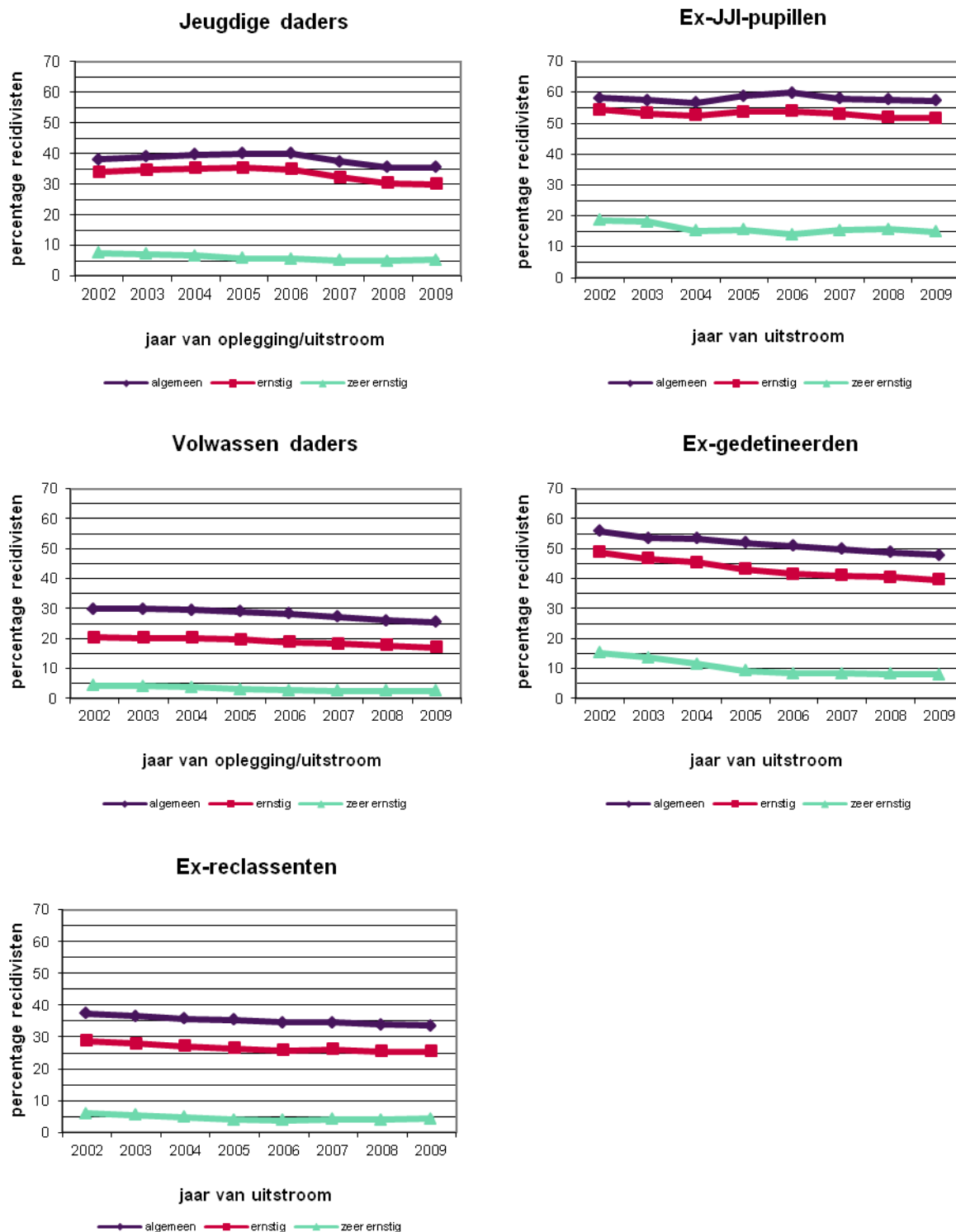
Er lijkt dus sprake te zijn van een gunstige ontwikkeling: in alle sectoren van de strafrechttoepassing neemt de strafrechtelijke recidive af. De vraag is echter of we te maken hebben met een reële afname. Het is denkbaar dat de recidivepercentages de laatste jaren zijn gedaald omdat de onderzoeksgroepen in de diverse sectoren minder 'zwaar' zijn geworden en de personen in de meest recente cohorten dus minder geneigd waren om terug te vallen in de criminaliteit. Zo kan het zijn dat de daderpopulaties de laatste jaren meer first offenders of meer vrouwelijk justitiabelen bevatten. Bekend is dat vrouwelijke daders en first offenders minder vaak recidiveren dan mannen en daders met een uitgebreid strafrechtelijk verleden.

Om de *netto-ontwikkeling* van de strafrechtelijke recidive vast te kunnen stellen, dient dus rekening te worden gehouden met verschuivingen die zich in de samenstelling van de diverse onderzoeksgroepen hebben voorgedaan.

⁵ Zoals elk jaar wijken de ruwe recidivecijfers licht af van de resultaten van de vorige ronde (Wartna et al., 2011). Dit als gevolg van 'data-evolutie', het aanvullen en opschonen van de brongegevens in de OBD. Daarnaast werd ook in deze ronde de informatie over de aard van de delicten weer beter benut. Dit betekent dat we de ernst van de gepleegde delicten met meer precisie kunnen vaststellen. Dit leidt tot enige verschuivingen, vooral in de percentages ernstige en zeer ernstige recidive.

⁶ De recidive in de JJI-sector is hoger dan bij de vorige ronde, omdat de civielrechtelijk geplaatste jongeren niet langer deel uitmaken van de onderzoekspopulatie.

Figuur 1 Prevalentie van 2-jarige algemene, ernstige en zeer ernstige recidive in acht opeenvolgende cohorten van vijf daderpopulaties; ruwe cijfers, ongecorrigeerd voor verschuivingen in de samenstelling van de populaties



Verschuivingen in de onderzoeksgroepen

De tabellen in bijlagen 1 tot en met 5 geven per onderzoeksgroep een overzicht van de achtergrondkenmerken die in het onderzoek werden gemeten.

Het percentage vrouwen of meisjes is in de periode 2002-2009 in alle daderpopulaties toegenomen, met uitzondering van de reclasseringsector. Bij de volwassen daders en de reclassenten is de leeftijdsverdeling redelijk stabiel, anders dan bij de ex-gedetineerden. De gevangenispopulatie wordt ouder, de toename van het aantal arrestanten heeft de gemiddelde leeftijd doen toenemen. Met het wegwerken van de 'lopende vonnissen' zijn oudere mensen ingestroomd, veelal naar aanleiding van niet-betaalde boetes voor verkeersdelicten. Meestal gaat het dan om detenties van enkele dagen en we zien dan ook dat de gemiddelde verblijfsduur voor de gehele gedetineerdenbevolking is gedaald. Bijna de helft van de detenties die in 2009 eindigden, duurde korter dan één maand. In 2002 was dit een kwart.

Het aandeel daders dat werd geboren in Nederland neemt toe. Dit geldt zowel voor de volwassenen als voor de jeugdige daders. Voor de JJI-sector zijn ook gegevens beschikbaar over de etniciteit. Circa 60% van de geplaatste jongeren is allochtoon. Maar dit aandeel slinkt, want ook de ouders van daders zijn steeds vaker in Nederland geboren.

In alle sectoren, behalve bij de volwassen daders in het algemeen, is er sprake van een afname van het aandeel first offenders. Bij de ex-gedetineerden zien we overigens ook een vrij scherpe daling van het aantal 'superveeplegers', personen met minstens twintig eerdere justitiecontacten. Misschien is dit het effect van de opkomst van de ISD. In beide jeugdsectoren neemt niet alleen het aandeel first offenders af, maar ook de leeftijd waarop het eerste justitiecontact zich voordeed. Beide aspecten wijzen op een 'verzwaring' van de populatie. De kans op recidive neemt toe met het aantal eerdere justitiecontacten. Hoe eerder men crimineel actief was, des te groter is de kans dat men opnieuw in de fout gaat.

Bijlage 2 laat zien dat inmiddels meer dan 60% van de jeugdstrafzaken eindigt in het opleggen van een werkstraf. Het aandeel leerstraffen is afgenomen en dat geldt ook voor de jeugddetenties, de geheel voorwaardelijk vrijheidsstraffen en de beleidssepts. Volwassen daders worden het vaakst veroordeeld tot een boete (of een financiële transactie opgelegd door het OM). Ook voor volwassenen is het aandeel vrijheidsstraffen flink gedaald. Het aandeel werkstraffen is gestegen tot bijna 20%. Voor de reclassering is dit de meest voorkomende sanctie.

Het aandeel toezichttrajecten, veelal ingesteld in het kader van een (deels) voorwaardelijke vrijheidsstraf, neemt toe maar vormde in 2009 toch nog slechts een kwart van de (extramurale) interventies die door de reclasseringsinstellingen werden uitgevoerd. Niet goed te zien is dat het aantal toezichttrajecten die langer duurden dan 1,5 jaar het sterkst is gestegen. De duur van de werkstraf laat kleinere verschuivingen zien.

De verschuivingen in de onderzoekspopulaties zijn van belang omdat ze schommelingen veroorzaken in het recidiveniveau. Met de achtergronden verandert immers ook het 'risicoprofiel' van de dadergroepen. Zo zal een toename van het aantal vrouwen gepaard gaan met een daling van de recidive. De toename van het aantal ouderen heeft ook gevolgen, want op oudere leeftijd neemt de kans op recidive af. Een daling van het aandeel first offenders stuwt de recidivepercentages juist weer omhoog.

De storende invloed van verschuivingen op de gemeten kenmerken kan worden gecorrigeerd door de ruwe recidivecijfers met behulp van een statistisch model bij te stellen. De modellen die bij het onderzoek van de Recidivemonitor worden ingezet bevatten zes gemeenschappelijke kenmerken: de sekse, leeftijd en het geboorteland van de dader, het type delict, het aantal eerdere strafzaken en de leeftijd bij het eerste justitiecontact. Box 2 bevat de technische details. Het verband tussen deze factoren en de kans op recidive is geanalyseerd en de uitkomsten zijn gebruikt om een schatting te maken van de invloed die de verschuivingen op het recidiveniveau hebben gehad. Op dezelfde wijze is gecontroleerd of er sprake is geweest van registratie-effecten. Tussen 2000 en 2005 werd een steeds groter aandeel van de bij de politie aangegeven delicten opgehelderd, daarna daalde het ophelderingspercentage weer licht (Heer-de Lange & Kalidien, 2010). Omdat het onderzoek van de Recidivemonitor betrekking heeft op de geregistreerde criminaliteit, stuwt een stijging van het ophelderingspercentage de recidivecijfers als vanzelf omhoog. De controle voor dit effect en van de invloed van mogelijke veranderingen in de aangiftebereidheid, vindt plaats op basis van landelijke cijfers. Er wordt geen onderscheid gemaakt naar type delict. Er gelden met andere woorden de nodige beperkingen. Niettemin geven de bijgestelde cijfers een scherper beeld van de netto-ontwikkeling van de recidive dan de ruwe, ongecorrigeerde percentages.

Box 2 Correctie van ruwe recidivecijfers

Verschuivingen in de onderzoeksgroepen en het bestaan van mogelijke registratie-effecten vertroebelen het zicht op de ontwikkeling van de recidive. In de Recidivemonitor worden daarom naast ruwe ook gecorrigeerde percentages berekend. De correctie van de ruwe cijfers vindt plaats met behulp van een statistisch model, een parametrisch survivalmodel, een bijzondere vorm van regressieanalyse (Royston, 2001). Het model geeft schattingen van de invloed van de achtergrondkenmerken op de recidivekans en berekent of er significante registratie-effecten zijn. Met behulp van de modellen kunnen de ruwe recidivecijfers worden bijgesteld. Voor elk van de vier daderpopulaties is een apart regressiemodel opgesteld. Missende waarden op de achtergrondkenmerken werden geïmputeerd via de hotdeck methode (Brooks & Bailer, 1978), bij de JJI-populatie via 'regression switching' (Van Buuren e.a., 1999). De modellen werden gefit op één helft van de totale populatie uit de gehele onderzoeksperiode, en gevalideerd op de andere helft ('split-half validatie'). Voor de JJI-groep werd in verband met de relatief geringe aantallen een '10-voudige kruisvalidatie' uitgevoerd. De fit van de vijf modellen is goed. Twee jaar na het opleggen van de sancties of het vertrek uit de inrichting, is de voorspelfout in geen van de vijf onderzoekspopulaties groter dan 0,5%. Dit betekent dat de modellen een nauwkeurige schatting geven van de invloed van de factoren op het tweejarige recidivepercentage. Zes gemeenschappelijke achtergrondkenmerken werden in de statistische modellen opgenomen: de sekse, leeftijd en het geboorteland van de justitiabele, het type delict, het aantal eerdere justitiecontacten en de leeftijd bij het eerste contact. Bij de volwassen daders, ex-gedetineerden en reclassenten speelde bij de voorspelling van de recidivekans ook het aantal eerder opgelegde boetes een rol. Bij de volwassen daders, de jeugdige daders en de reclassenten bleek bovendien het aantal eerdere strafzaken naar aanleiding van zeer ernstige delicten van aanvullend belang. In het JJI-model kon in plaats van het geboorteland, de etnische achtergrond worden gebruikt. In deze groep bleek de bijdrage van leeftijd bij uitstroom niet significant. Samen bepalen de in het model opgenomen achtergrondkenmerken het 'risicoprofiel' van een cohort binnen een onderzoekspopulatie. Aan de modellen werden vervolgens jaarreeksen van ophelderingspercentages en percentages aangiftebereidheid toegevoegd. De schommelingen in de aangiftebereidheid bleken in geen van de onderzoekspopulaties een eigen bijdrage te leveren aan de voorspelling van de recidive. Dit gold in deze ronde ook voor het ophelderingspercentage. De opwaartse druk was in geen van de sectoren zichtbaar. De recidivecijfers hoefden op dit punt dus niet te worden bijgesteld.

Gecorrigeerde recidivecijfers

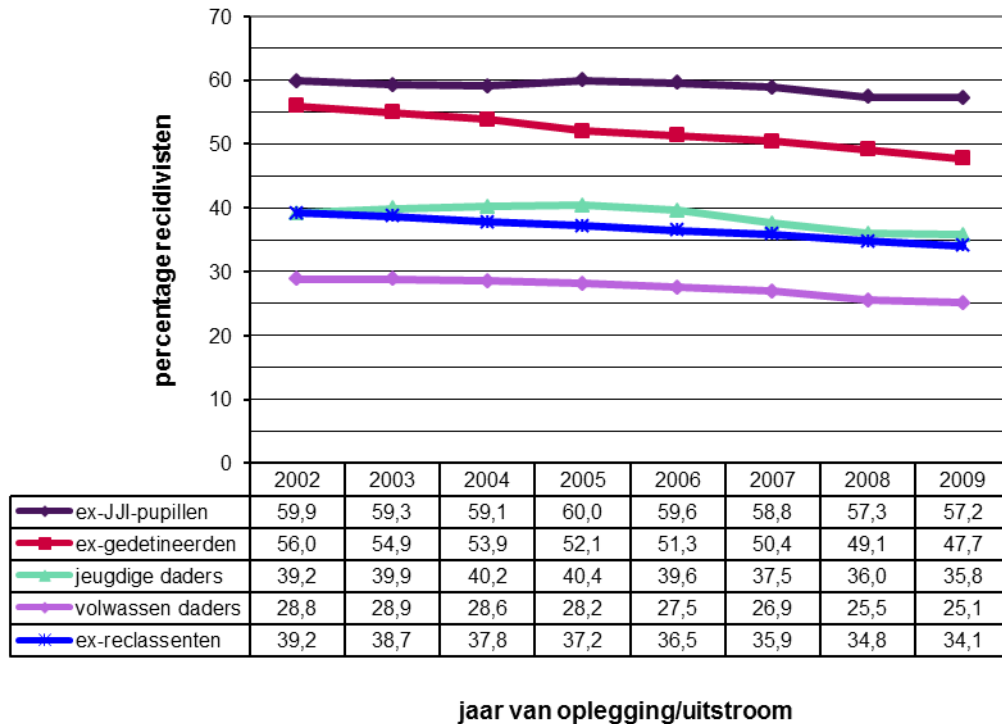
Figuur 2 geeft de gecorrigeerde percentages algemene recidive in de vijf onderzoekspopulaties uit de periode 2002-2009. Het gaat om de algemene recidive twee jaar na de afdoening van de uitgangszaak of het vertrek uit de inrichting. Gekozen is voor deze periode omdat 2002 het basisjaar vormt voor de eerder genoemde 'recidivedoelstelling'. De beoogde recidivereductie zou na 2002 zichtbaar moeten worden.

De gecorrigeerde cijfers laten zien hoe de strafrechtelijke recidive zich in de vijf sectoren heeft ontwikkeld los van de veranderingen in de in het model opgenomen achtergrondkenmerken en los ook van schommelingen in de aangiftebereidheid en het ophelderingspercentage. Het is alsof de onderzoekspopulaties op deze punten niet van elkaar verschilden; de cohorten kenden op alle gemeten kenmerken dezelfde samenstelling en vertoonden dus ook hetzelfde risicoprofiel als de groepen uit 2009.

Vergelijking van de waarden in figuur 2 met die van figuur 1 wijst overigens uit dat de correcties beperkt van omvang zijn. De bijstelling schommelt tussen -1,1 en +2,5%. Dit betekent dat de verschuivingen in de achtergronden van de personen in het onderzoek per saldo, dus bij elkaar genomen, geen grote invloed hebben gehad op het niveau van de recidive. De populatie van ex-JJI-pupillen bijvoorbeeld, is in de loop van de periode 2002-2009 uiteindelijk iets 'zwaarder' geworden en daarom zijn de ruwe percentages uit de eerste jaren van de onderzoeksperiode licht naar boven bijgesteld.⁷

⁷ De gecorrigeerde percentages in figuur 2 wijken af van die vermeld in het vorige *Recidivebericht* (Wartna et al., 2011). Dit komt omdat in elke nieuwe ronde van het onderzoek het laatste onderzoeksjaar het referentiejaar vormt voor de bijstellingen van de ruwe recidivepercentages. De hoogte van de percentages is veranderd maar hun onderlinge verhouding niet. De *trend* in de recidivecijfers is dezelfde gebleven.

Figuur 2 Prevalentie van 2-jarige algemene recidive in acht opeenvolgende cohorten van vijf daderpopulaties; gecorrigeerd voor verschuivingen in de samenstelling van de populaties



Eerdere *Recidiveberichten* meldden al dat de strafrechtelijke recidive de laatste jaren over een breed front is gedaald (bijvoorbeeld Wartna et al., 2011). Figuur 2 wijst uit dat deze daling zich voor de daders uit 2009 heeft voortgezet, al is het bij jeugdige daders met kleinere stapjes dan voorheen. In alle dadergroepen en dus ook in de nieuw toegevoegde sector van ex-reclassenten, is de 2-jaars recidive in de laatste ronde van het onderzoek verder afgenomen. In de JJI-sector met slechts 0,1 procentpunt, bij de ex-gedetineerden met 1,4 procentpunt, bij de jeugdige daders met 0,2 procentpunt, bij de volwassen daders met 0,4 procentpunt en bij de ex-reclassenten met 0,7 procentpunt. De verschillen zijn niet groot, maar de trend blijft in stand: de strafrechtelijke recidive in Nederland neemt af. In de sectoren met volwassen daders sinds 2003/2004, bij de minderjarige daders vanaf 2006. De afname is een reële afname omdat de cijfers van figuur 2 zijn gecorrigeerd voor verschuivingen in de samenstelling van de daderpopulaties. Bovendien is gecontroleerd op het bestaan van registratie-effecten als gevolg van schommelingen in de aangiftebereidheid en het ophelderingspercentage.

De recidivedoelstelling: de laatste tussenstand

Bij twee dadergroepen, de jeugdige justitiabelen en de volwassen ex-gedetineerden, zijn zoals besproken concrete *targets* geformuleerd voor de beoogde recidivereductie. Men wil de strafrechtelijke recidive in deze groepen in de periode tussen 2002 en 2010 met 10 procentpunt verlagen. De streefcijfers hebben betrekking op de terugval die plaatsheeft in de periode tot zeven jaar na de uitgangzaak (VbbV, 2010). Berekend is met welke omvang de 2-jarige recidive moet dalen om de doelstellingen te halen. Bij de jeugdige justitiabelen bedraagt de gewenste reductie van de 2-jarige recidive, 5,8 procentpunt. Onder de ex-gedetineerden is dit 7,7 procentpunt.

Figuur 2 maakt duidelijk hoe het met de realisatie van de 'recidivedoelstelling' staat. Het gaat nog steeds om een tussenstand. We beschikken immers nog niet over de resultaten voor de personen die in 2010 een uitgangzaak hadden of een inrichting verlieten. Bij de jeugdige justitiabelen was tussen 2002 en 2005 sprake van een lichte stijging van het recidivepercentage, maar de laatste vier jaar van de onderzoeksperiode zijn de resultaten gunstiger. Per

saldo valt het recidivepercentage voor 2009 3,4 procentpunt lager uit dan in 2002, het startjaar van de onderzoeksperiode. Er is dus sprake van een zekere winst, maar of de totale doelstelling van 5,8 procentpunt op dit tempo wordt gehaald valt te betwijfelen. Volgend jaar, als het onderzoek van de Recidivemonitor is herhaald, zal dat duidelijk zijn.

Voor de populatie van ex-gedetineerden is het beeld onverdeeld positief. In 2002 bedroeg het 2-jarig percentage recidivisten 56,0. Voor de groep die uitstroomde in 2009 was dit 47,7. Een positief verschil van 8,3 procentpunt. Eén jaar vroeger dan gedacht, is de beoogde reductie van 7,7 procentpunt een feit. De doelstelling is dus al gehaald en zelfs overtroffen. Is de afname van de recidive in de diverse sectoren van de strafrechttoepassing het effect van het gevoerde beleid? In de jeugdsector en in het gevangeniswezen zijn in de achterliggende jaren gerichte maatregelen genomen om de terugval onder justitiabelen te helpen verlagen. Er zijn standaard screeningsinstrumenten voor risicotaxatie en indicatiestelling ontwikkeld, het aanbod van passende gedragsinterventies is uitgebreid en er zijn verbeteringen doorgevoerd in de nazorg.⁸ De vraag of de 'persoonsgerichte' aanpak, die in de achterliggende jaren bij de invulling van het strafrechtelijke beleid werd voorgestaan, heeft bijgedragen aan de gesignaleerde trends in de landelijke recidivecijfers is lastig te beantwoorden. Er zijn wellicht ook andere oorzaken. Misschien is de afname in de recidive een reflectie van de dalende criminaliteit in het algemeen en niet het gevolg van interventies die op daderniveau hebben plaatsgehad. Met aanvullend onderzoek zal in de eerste helft van 2013 worden nagegaan welke alternatieve verklaringen voor de meetresultaten voorhanden zijn. Bovendien zal aan de hand van de beschikbare bronnen worden geïnventariseerd welke uitwerking de voorgenomen maatregelen op het gebied van de strafrechttoepassing hebben gehad op de concrete aanpak van individuele daders. De uitkomsten van het onderzoek van bureau Regioplan zullen worden betrokken bij de volgende ronde van de Recidivemonitor. Het volgende recidivebericht levert dus niet alleen de eindstand op voor de periode van de 'recidivedoelstelling', maar bevat zo mogelijk ook aanwijzingen voor de duiding van de ontwikkeling in de cijfers.

⁸ Zie onder meer de recidivebrief van de bewindslieden aan de Tweede Kamer (DSP, 2008; TK 2007-2008, 24 587, nr. 299) en de nieuwsbrief van het programma Aanpak jeugdcriminaliteit (DJJ, 2008) voor een uiteenzetting van de beoogde maatregelen.

Literatuur

- Bregman I.M., & Wartna, B.S.J. (2011). *Recidive TBS 1974-2008: Ontwikkelingen in de strafrechtelijke recidive van ex-terbeschikkinggestelden*. Den Haag: WODC. Factsheet 2011-6.
- Brooks, C.A. and Bailar, B.A. (1978). *An error profile: employment as measured by the current population study*. Washington D.C.: U.S. Department of commerce, U.S. Government Printing Office. Statistical policy working paper 3.
- Buuren, S. van, Boshuizen, C., & Knook, L. (1999). Multiple imputation of missing blood pressure covariates in survival analysis. *Statistics in Medicine*, 18, 681-694.
- DJJ (2008). *Aanpak jeugdcriminaliteit: Van beleid naar uitvoering*. Den Haag: Ministerie van Justitie. Nieuwsbrief Programma Aanpak jeugdcriminaliteit, april 2008.
- DSP (2008). *Doelstelling: 10%-punt recidivereductie*. Den Haag: Ministerie van Justitie.
- Heer-de Lange, N.E. de & Kalidien, S.N. (red.) (2010). *Criminaliteit en rechtshandhaving 2009: Ontwikkelingen en samenhangen*. Den Haag: Boom Juridische uitgevers. Onderzoek en beleid 289.
- Kabinet Rutte II (2012). *Bruggen slaan: Regeerakkoord VVD - PvdA*. Geraadpleegd op 20 februari 2013: www.rijksoverheid.nl/regering/regeerakkoord/veiligheid-en-justitie
- Royston, P. (2001). Flexible alternatives to the Cox model, and more. *The Stata Journal*, 1, 1-28.
- TK (2007-2008). Vergaderjaar 2007-2008, 24 587, nr. 299.
- VbbV (2007). *Verantwoording Veiligheid begint bij Voorkomen: Voortbouwen aan een veiliger samenleving*. Den Haag: Ministerie van Justitie/Ministerie van Binnenlandse Zaken en Koninkrijksrelaties.
- VbbV (2010). *Veiligheid begint bij Voorkomen: Tastbare resultaten en een vooruitblik*. Den Haag: Ministerie van Justitie/Ministerie van Binnenlandse Zaken en Koninkrijksrelaties.
- Wartna, B.S.J., Blom, M., & Tollenaar, N. (2011). *De WODC-Recidivemonitor*. Den Haag: WODC.
- Wartna, B.S.J., Tollenaar, N., Blom, M., Alma, S.M., Bregman, I.M., & Essers, A.A.M. (2011). *Recidivebericht 2002-2008: Ontwikkelingen in de strafrechtelijke recidive van Nederlandse justitiabelen*. Den Haag: WODC. Factsheet 2011-5.

Bijlage 1 Achtergronden van volwassen daders met een strafzaak; naar jaar van afdoening*

	2002 n=148.539	2003 n=169.089	2004 n=171.186	2005 n=170.515	2006 n=173.746	2007 n=169.984	2008 n=163.561	2009 n=166.900
Sekse								
man	85,4	85,3	85,2	84,8	84,3	82,9	82,4	82,6
vrouw	14,5	14,5	14,6	15,0	15,5	17,0	17,5	17,3
Leeftijd								
12-17 jaar	0,1	0,0	0,1	0,2	0,1	0,1	0,0	0,0
18-24 jaar	25,0	24,9	25,5	25,7	25,9	26,7	27,1	26,4
25-29 jaar	15,1	14,4	13,9	13,8	13,9	14,0	14,0	13,8
30-39 jaar	28,2	27,9	27,2	26,2	25,5	24,3	23,3	21,7
40-49 jaar	17,7	18,3	18,7	19,2	19,4	19,4	19,2	18,0
50 jaar of ouder	13,4	13,8	14,1	14,5	14,8	15,2	15,0	13,9
Geboorteland								
Nederland	67,5	67,4	68,5	69,8	70,5	71,3	70,6	70,3
Marokko	3,5	3,6	3,5	3,4	3,2	2,8	2,9	2,9
Nederlandse Antillen/Aruba	3,6	3,7	3,3	3,1	2,8	2,6	2,7	2,8
Suriname	4,2	4,2	4,6	4,5	4,4	3,8	3,9	4,0
Turkije	3,0	3,2	3,1	2,9	2,9	2,9	2,7	2,8
overige westers	9,7	9,0	8,7	8,4	8,5	8,7	9,0	9,3
overige niet-westers	8,1	8,2	7,6	7,2	7,1	7,2	7,3	7,4
Type delict								
openbare orde**	10,4	9,8	10,4	10,5	10,4	10,6	11,1	9,6
vermogen zonder geweld	25,0	24,0	23,0	22,5	22,6	21,3	22,2	21,1
vermogen met geweld	1,7	1,5	1,5	1,4	1,2	1,1	1,1	1,1
geweld	11,7	12,3	13,4	13,8	14,2	14,4	15,2	14,1
zeden	0,9	0,8	0,7	0,7	0,6	0,6	0,5	0,4
drugs	6,5	6,4	7,4	6,8	6,9	6,3	6,6	5,8
verkeer WVV94	29,7	30,5	29,3	30,0	29,8	29,4	26,4	31,8
overig	12,8	13,1	13,2	13,1	12,5	14,4	14,9	14,1
Soort afdoening								
vrijheidsstraf <=6 mnd	9,5	9,2	8,3	7,7	6,9	6,6	6,7	6,1
vrijheidsstraf > 6 mnd	4,2	4,0	3,8	3,4	3,0	2,8	2,9	2,5
werkstraf	13,6	14,4	15,5	17,2	18,4	18,2	19,1	18,4
leerstraf	0,5	0,6	0,7	0,7	0,7	0,5	0,4	0,3
voorw. vrijheidsstraf	4,3	3,7	3,1	2,7	2,5	2,2	2,1	1,9
geldstraf	58,3	58,6	59,3	59,1	59,0	60,6	58,9	60,7
beleidssepot	6,2	5,8	6,1	5,5	4,8	4,7	5,1	5,5
Strafrechtelijk verleden								
0 eerdere contacten	41,0	40,4	40,1	39,1	39,0	40,6	40,7	41,4
1-2 eerdere contacten	25,4	25,9	26,1	26,7	26,7	26,0	25,3	24,9
3-4 eerdere contacten	10,6	10,8	10,9	11,2	11,2	11,0	11,0	11,1
5-10 eerdere contacten	12,0	12,0	12,3	12,4	12,7	12,3	12,6	12,6
11-19 eerdere contacten	5,4	5,4	5,3	5,4	5,4	5,3	5,5	5,3
20 of meer eerdere contacten	5,7	5,4	5,3	5,2	4,9	4,7	4,8	4,7
Leeftijd 1e strafzaak								
12-17 jaar	19,3	19,6	20,1	20,7	21,1	20,7	21,5	21,8
18-24 jaar	32,8	32,8	33,2	33,2	33,1	33,3	33,1	33,3
25-29 jaar	13,1	12,9	12,5	12,4	12,2	11,9	11,9	12,0
30-39 jaar	17,5	17,2	17,1	16,5	16,2	15,7	15,5	15,2
40-49 jaar	9,3	9,4	9,3	9,3	9,5	9,8	9,8	9,5
50 jaar of ouder	7,2	7,3	7,3	7,4	7,4	8,1	7,9	7,8

In verband met missende waarden, tellen de kolompercentages niet altijd op tot 100%.

* Bij meer dan één strafzaak binnen één jaar, is de eerste als uitgangspunt gekozen.

** Vernieling, lichte agressie en openbare ordedelicten.

Bijlage 2 Achtergronden van jeugdige daders met een strafzaak; naar jaar van afdoening*

	2002 n=20.357	2003 n=21.610	2004 n=23.077	2005 n=23.581	2006 n=24.084	2007 n=25.206	2008 n=24.692	2009 n=21.687
Sekse								
man	83,3	83,0	83,2	82,5	82,0	81,2	81,0	80,9
vrouw	16,6	16,9	16,7	17,5	17,9	18,8	19,0	19,0
Leeftijd								
12 jaar	2,5	2,8	2,8	2,6	2,6	2,8	2,6	2,4
13 jaar	7,4	7,2	7,8	8,3	8,0	7,8	8,0	7,3
14 jaar	13,8	13,6	14,0	14,8	14,7	14,3	14,6	14,3
15 jaar	19,8	19,0	19,7	19,7	19,8	20,1	19,5	19,3
16 jaar	23,9	23,6	23,2	23,8	23,8	24,2	23,6	24,1
17 jaar	32,4	33,5	32,4	30,7	30,8	30,6	31,6	32,6
Geboorteland								
Nederland	79,5	81,4	82,8	84,2	85,2	86,8	87,1	87,6
Marokko	2,8	2,4	2,1	1,8	1,6	1,2	1,0	0,9
Nederlandse Antillen/Aruba	2,9	2,6	2,2	2,3	1,8	1,6	1,7	1,5
Suriname	1,6	1,4	1,2	1,0	1,2	1,0	0,9	0,8
Turkije	1,0	1,0	1,0	0,9	0,9	0,7	0,6	0,5
overige westers	4,4	4,1	3,8	3,8	3,6	3,3	3,3	3,5
overige niet-westers	7,6	6,9	6,8	6,0	5,6	5,4	5,2	5,2
Type delict								
openbare orde**	27,6	27,8	29,3	29,5	29,6	30,0	30,1	26,2
vermogen zonder geweld	37,5	35,4	35,6	33,9	34,2	32,0	31,8	33,5
vermogen met geweld	6,8	5,6	5,3	4,8	4,2	4,2	3,6	3,6
geweld	14,4	15,1	15,7	16,8	16,9	16,7	17,8	17,4
zeden	2,3	2,0	1,8	1,8	1,5	1,2	1,1	0,9
drugs	1,6	1,6	1,7	2,0	1,8	1,9	1,5	1,7
verkeer WVV94	3,3	3,4	3,4	3,5	3,6	4,2	4,5	5,9
overig	6,3	8,8	7,1	7,5	7,8	9,3	9,2	10,2
Soort afdoening								
vrijheidsstraf ≤ 6 mnd	6,9	6,5	6,2	6,4	5,7	5,2	4,6	4,3
vrijheidsstraf > 6 mnd	1,2	0,9	0,8	0,7	0,5	0,5	0,5	0,4
werkstraf	45,6	50,1	55,5	56,6	57,8	59,3	61,3	62,9
leerstraf	17,9	13,3	12,1	12,2	12,4	10,5	9,7	8,0
voorw. vrijheidsstraf	3,5	3,8	3,3	2,6	1,8	1,6	1,4	1,1
geldstraf	10,3	12,0	9,6	9,5	10,5	11,9	11,0	11,4
beleidssepot	11,2	9,7	8,8	7,7	6,9	7,0	7,6	7,1
Strafrechtelijk verleden								
0 eerdere contacten	71,8	71,4	70,9	70,2	68,3	67,9	67,0	66,2
1-2 eerdere contacten	21,8	22,0	22,6	23,3	24,8	24,7	25,1	25,3
3-4 eerdere contacten	4,1	4,4	4,4	4,5	4,9	5,1	5,3	5,6
5-10 eerdere contacten	2,0	2,0	1,9	1,9	1,9	2,3	2,5	2,7
11 of meer eerdere contacten	0,2	0,1	0,2	0,1	0,1	0,1	0,1	0,1
Leeftijd 1e strafzaak								
12 jaar	5,0	5,4	5,5	5,3	5,6	6,0	5,9	6,1
13 jaar	12,5	12,3	12,7	13,5	13,7	13,8	14,1	14,0
14 jaar	18,4	18,4	19,1	19,6	19,6	19,5	20,2	20,5
15 jaar	21,3	20,4	21,3	21,5	21,1	21,1	20,9	20,7
16 jaar	20,6	20,5	20,1	20,2	20,2	20,4	19,3	19,0
17 jaar	21,9	22,7	21,3	19,8	19,6	19,1	19,4	19,6

In verband met missende waarden, tellen de kolompercentages niet altijd op tot 100%.

* Bij meer dan één strafzaak binnen één jaar, is de eerste als uitgangspunt gekozen.

** Vernieling, lichte agressie en openbare ordedelicten.

Bijlage 3 Achtergronden van volwassen gedetineerden; naar jaar van uitstroom*

	2002 n=19.304	2003 n=22.708	2004 n=28.061	2005 n=35.422	2006 n=35.494	2007 n=33.858	2008 n=32.252	2009 n=31.080
Sekse								
man	93,2	88,4	89,9	91,6	91,1	91,5	91,1	91,5
vrouw	6,8	11,6	10,1	8,4	8,9	8,5	8,9	8,5
Leeftijd bij uitstroom								
tot 20 jaar	5,3	5,2	4,9	4,2	4,5	5,0	4,7	5,0
20-24 jaar	19,0	18,4	18,3	18,1	17,8	18,3	18,2	18,6
25-29 jaar	18,1	17,6	16,3	16,0	15,9	16,1	16,5	17,0
30-39 jaar	34,5	34,3	33,3	31,8	30,9	29,1	29,1	27,9
40-49 jaar	17,1	18,3	19,8	21,2	21,4	21,8	21,6	21,4
50+	5,9	6,2	7,4	8,6	9,4	9,6	10,0	10,1
Geboorteland								
Nederland	51,1	49,9	53,9	56,9	58,9	57,9	58,5	59,2
Marokko	7,8	7,2	6,8	6,7	6,2	6,0	5,6	5,2
Nederlandse Antillen/Aruba	8,8	10,7	9,4	8,0	7,2	6,7	6,8	6,8
Suriname	8,5	8,2	8,6	8,5	8,0	7,6	7,3	6,8
Turkije	3,4	3,2	3,2	3,3	3,2	3,1	2,8	2,7
overige westers	9,4	9,2	7,8	7,3	7,6	8,7	8,9	10,0
overige niet-westers	10,4	10,9	9,6	8,9	8,5	9,5	9,6	8,9
Type delict								
openbare orde**	6,6	5,7	6,5	7,3	7,2	7,4	7,1	7,0
vermogen zonder geweld	34,9	34,0	34,2	32,9	30,2	28,2	28,8	28,7
vermogen met geweld	12,7	11,6	10,3	8,3	7,4	7,0	6,7	6,9
geweld	13,3	12,8	13,2	14,6	14,8	14,7	15,0	14,6
zeden	2,9	2,6	2,5	1,9	2,0	2,0	1,8	1,5
drugs	17,0	20,1	16,6	12,9	12,1	11,5	11,2	10,8
verkeer WVV94 (incl. overtredingen)	3,1	3,4	5,4	7,2	8,0	7,8	8,1	8,6
overig (incl. overtredingen)	4,7	5,1	6,1	8,4	10,6	12,5	12,8	12,5
onbekend/geen strafzaak	4,4	3,9	4,4	5,7	7,2	8,3	8,1	9,4
Strafrechtelijk verleden								
0 eerdere contacten	18,4	19,8	14,8	11,8	11,8	12,3	12,2	12,3
1-2 eerdere contacten	14,7	15,7	17,7	17,5	17,6	17,4	16,7	16,6
3-4 eerdere contacten	10,1	10,8	11,9	13,2	13,2	13,5	13,1	13,1
5-10 eerdere contacten	19,7	19,3	20,7	23,3	23,6	23,7	24,2	24,5
11-19 eerdere contacten	13,9	13,4	14,3	14,6	14,9	14,7	15,4	15,5
20 of meer eerdere contacten	23,2	21,0	20,5	19,5	18,8	18,5	18,4	17,9
Leeftijd 1e strafzaak								
12-17 jaar	39,1	36,8	38,4	39,5	40,0	40,6	41,0	41,9
18-24 jaar	31,8	31,9	32,3	32,6	31,7	31,0	30,7	30,8
25-29 jaar	11,7	12,2	11,3	10,8	10,7	10,7	10,4	10,1
30-39 jaar	11,8	12,7	11,9	11,4	11,5	11,4	11,4	10,5
40-49 jaar	3,7	4,4	4,2	4,1	4,2	4,4	4,5	4,6
50 jaar of ouder	1,5	1,6	1,6	1,4	1,7	1,6	1,7	1,9
Verblijfsduur								
tot 1 maand	25,7	29,0	32,9	38,8	44,3	46,8	47,5	49,5
1 tot 3 maanden	25,9	24,5	25,4	25,7	23,8	22,6	23,0	22,6
3 tot 6 maanden	20,2	20,2	17,7	15,3	13,8	13,0	12,9	12,3
6 maanden tot 1 jaar	18,0	16,9	15,2	12,9	10,9	10,3	9,3	8,1
1 jaar of meer	10,2	9,4	8,9	7,4	7,3	7,3	7,2	7,6

In verband met missende waarden, tellen de kolompercentages niet altijd op tot 100%.

* Bij meer dan één detentie binnen één jaar, is de eerste als uitgangpunt gekozen.

** Vernieling, lichte agressie en openbare ordedelicten.

Bijlage 4 Achtergronden van pupillen van justitiële jeugdinrichtingen; naar jaar van uitstroom*

	2002 n=2.351	2003 n=2.518	2004 n=2.763	2005 n=2.876	2006 n=2.711	2007 n=2.505	2008 n=2.135	2009 n=2.000
Sekse								
man	93,5	92,3	92,6	93,7	93,1	91,9	91,9	92,7
vrouw	6,5	7,7	7,4	6,3	6,9	8,1	8,1	7,4
Leeftijd bij uitstroom								
15 jaar of jonger	28,6	25,7	28,0	28,2	26,6	28,8	25,3	22,1
16 tot 18 jaar	51,2	49,9	50,1	51,5	51,4	51,8	51,6	55,2
18 jaar of ouder	20,2	24,3	21,8	20,3	22,0	19,4	23,0	22,6
Geboorteland								
Nederland	67,1	69,3	72,7	75,2	75,1	78,8	79,6	79,6
Marokko	7,2	6,1	5,1	4,3	4,8	3,2	2,4	2,3
Nederlandse Antillen/Aruba	5,4	5,1	4,5	4,3	3,7	3,1	3,7	2,7
Suriname	3,7	3,3	2,9	2,5	2,4	1,9	2,1	2,1
Turkije	1,1	1,4	1,2	1,3	1,5	1,0	0,7	1,0
overige westerse landen	5,3	5,5	4,5	4,0	3,7	3,8	4,1	4,7
overige niet-westerse landen	10,3	9,2	9,1	8,4	8,7	8,3	7,3	7,7
Etniciteit								
Nederland	32,8	34,2	39,7	39,8	41,0	45,5	42,1	42,5
Marokko	22,4	22,2	20,9	19,6	20,5	18,1	19,6	18,7
Nederlandse Antillen/Aruba	6,9	6,8	6,4	6,4	5,8	5,3	7,1	6,1
Suriname	12,1	11,0	9,8	8,9	8,6	8,3	7,9	8,6
Turkije	4,7	5,6	5,6	6,5	6,8	5,8	6,0	5,9
overige westerse landen	8,9	9,4	7,0	7,3	6,3	6,1	6,9	7,7
overige niet-westerse landen	12,1	10,6	10,5	11,4	10,3	10,1	10,3	10,5
Type delict								
openbare orde**	9,4	12,0	11,0	13,8	12,7	12,7	12,6	11,2
vermogen zonder geweld	27,0	29,9	29,0	28,9	31,3	31,2	29,9	27,8
vermogen met geweld	36,5	29,9	30,5	29,2	28,3	26,7	28,2	29,3
geweld	9,6	12,5	12,0	12,9	12,7	14,6	14,5	13,6
zedes	4,6	2,7	5,5	4,1	4,5	3,4	4,1	3,6
overig (incl. overtredingen)	5,6	4,7	5,1	4,4	4,1	6,6	5,4	7,3
onbekend	7,4	8,3	6,8	6,7	6,3	4,8	5,4	7,3
Strafrechtelijk verleden								
0 eerdere contacten	36,6	35,1	34,2	31,5	27,0	27,5	24,7	24,8
1-2 eerdere contacten	33,4	33,6	35,9	35,4	35,0	34,8	36,0	33,7
3-4 eerdere contacten	14,8	16,9	16,4	17,6	21,0	20,5	20,6	22,6
5-10 eerdere contacten	13,4	12,7	12,4	14,0	15,6	16,2	17,5	17,4
11 of meer eerdere contacten	1,7	1,7	1,1	1,4	1,4	1,1	1,3	1,5
Leeftijd 1e strafzaak								
15 jaar of jonger	66,5	64,9	68,5	69,4	70,1	73,5	75,6	73,3
16 tot 18 jaar	29,6	29,7	27,5	27,4	26,4	23,8	21,5	23,3
18 jaar of ouder	3,7	5,3	4,0	3,2	3,5	2,7	2,8	3,3
Verblijfsduur								
korter dan 3 maanden	63,3	69,2	69,6	71,6	72,7	73,9	69,8	74,1
3 tot 6 maanden	20,3	16,4	17,2	16,3	12,6	14,1	12,9	12,7
6 tot 12 maanden	9,0	7,1	6,5	6,2	6,4	5,0	5,5	4,0
12 maanden of langer	7,4	7,3	6,7	5,9	8,3	7,1	11,7	9,3
Verblijfstitel								
voorlopige hechtenis	67,4	68,3	68,4	69,3	70,5	68,9	69,3	69,4
jeugddetentie	26,5	25,0	26,2	25,7	23,7	25,4	20,1	22,5
strafrechtelijke maatregel	6,1	6,6	5,5	5,0	5,8	5,7	10,5	8,2

In verband met missende waarden, tellen de kolompercentages niet altijd op tot 100%.

* Bij meer dan één verblijf binnen één jaar, is het eerste als uitgangspunt gekozen.

** Vernieling, lichte agressie en openbare ordedelicten

Bijlage 5 Achtergronden van ex-reclassenten; naar jaar van uitstroom*

	2002 n=24.606	2003 n=31.869	2004 n=33.475	2005 n=38.697	2006 n=41.725	2007 n=42.169	2008 n=43.654	2009 n=46.918
Sekse								
man	86,4	85,8	86,0	85,7	85,9	86,2	86,5	86,9
vrouw	13,6	14,2	14,0	14,3	14,1	13,8	13,5	13,1
Leeftijd bij uitstroom								
tot 20 jaar	5,1	5,1	5,5	5,7	5,1	5,0	4,9	4,9
20-24 jaar	21,2	21,6	20,9	21,1	21,1	21,3	21,5	21,6
25-29 jaar	15,4	15,3	15,0	14,7	15,0	14,8	14,9	15,4
30-39 jaar	31,3	29,6	28,6	28,3	27,0	26,8	25,7	25,3
40-49 jaar	17,3	17,7	19,4	19,4	20,4	20,5	20,9	21,1
50 jaar of ouder	9,7	10,7	10,6	10,8	11,4	11,5	12,1	11,8
Geboorteland								
Nederland	71,6	71,0	71,5	71,8	72,5	72,7	73,8	74,2
Marokko	4,3	4,4	4,4	4,3	4,2	4,2	3,8	3,6
Nederlandse Antillen/Aruba	4,4	5,0	4,9	4,7	4,4	4,1	4,1	4,2
Suriname	5,7	5,1	5,5	5,4	5,4	5,4	5,0	4,6
Turkije	3,0	3,3	3,3	3,3	3,4	3,4	3,2	3,0
overige westers	4,8	4,7	4,3	4,4	4,2	4,4	4,3	4,4
overige niet-westers	6,1	6,5	6,1	6,1	5,8	5,7	5,8	5,9
Type delict								
openbare orde**	7,2	10,7	10,3	11,1	11,0	11,3	11,7	11,5
vermogen zonder geweld	25,5	34,5	33,5	32,4	31,8	31,9	30,5	28,6
vermogen met geweld	3,4	3,7	3,6	3,2	3,1	3,1	3,1	3,3
geweld	10,1	15,9	18,4	18,9	20,5	22,1	24,5	27,4
zeden	1,3	2,3	2,3	1,9	1,8	1,7	1,8	1,8
drugs	6,2	9,5	10,3	10,4	10,6	9,9	8,8	8,2
verkeer WVV94 (incl. overtredingen)	6,6	11,0	10,9	11,4	11,2	11,0	10,4	10,5
overig (incl. overtredingen)	2,2	3,6	4,1	4,6	4,7	4,8	4,9	5,2
Strafrechtelijk verleden								
0 eerdere contacten	10,3	21,5	21,0	20,9	19,9	19,1	18,6	17,2
1-2 eerdere contacten	31,1	25,5	25,2	25,3	25,5	24,8	23,6	23,9
3-4 eerdere contacten	15,4	14,4	14,8	14,8	15,2	14,9	15,3	15,2
5-10 eerdere contacten	21,6	19,7	20,2	20,6	20,8	21,5	22,2	22,9
11-19 eerdere contacten	10,8	9,8	9,8	9,8	9,7	10,3	10,4	11,0
20 of meer eerdere contacten	10,7	9,1	8,9	8,5	8,9	9,3	9,9	9,8
Leeftijd 1e strafzaak								
12-17 jaar	32,8	31,5	32,0	32,2	32,9	34,3	35,1	36,8
18-24 jaar	34,3	33,9	34,1	34,4	33,7	33,4	33,1	32,7
25-29 jaar	10,7	11,0	11,1	10,6	10,6	10,2	10,0	9,6
30-39 jaar	13,0	13,4	12,6	12,9	12,5	12,1	11,6	11,1
40-49 jaar	5,7	6,1	6,2	6,0	6,4	6,2	6,3	6,2
50 jaar of ouder	3,3	3,9	3,8	3,7	3,7	3,6	3,8	3,5
Doorlooptijd interventie								
toezicht - tot 6 maanden	4,0	3,9	4,2	4,1	4,0	3,8	4,0	5,0
toezicht - 6 maanden tot 1 jaar	3,3	3,4	3,5	3,6	3,8	3,9	3,7	4,8
toezicht - 1 tot 1,5 jaar	2,1	3,0	2,4	2,5	3,1	3,1	3,0	3,4
toezicht - meer dan 1,5 jaar	3,1	4,8	5,6	5,7	6,8	7,7	10,1	9,9
niet uitgevoerde toezichten	2,9	2,0	1,9	1,9	1,8	2,1	2,3	2,7
werkstraf - 0 tot 3 maanden	14,7	24,2	22,7	32,5	31,1	26,5	22,4	21,6
werkstraf - 3 tot 6 maanden	15,0	24,5	25,1	19,1	23,5	23,8	26,8	25,1
werkstraf - meer dan 6 maanden	18,3	25,2	26,2	19,9	18,2	21,1	20,3	20,7
niet uitgevoerde werkstraffen	8,6	8,8	7,9	8,5	7,2	7,1	7,0	6,7

In verband met missende waarden, tellen de kolompercentages niet altijd op tot 100%.

* Bij meer dan een reclasseringscontact binnen één jaar, is de eerste als uitgangspunt gekozen.

** Vernieling, lichte agressie en openbare ordedelicten.

Bijlage 6 Strafrechtelijke recidive in acht opeenvolgende jaarcohorten van volwassen daders met een strafzaak⁹

Tabel 6.1 Prevalentie van algemene recidive* (cumulatieve percentages recidivisten) onder volwassen daders met een strafzaak afgedaan in de periode 2002-2009

	Aantal	Observatieperiode in jaren									
		1	2	3	4	5	6	7	8	9	10
2002	148.539	20,7	29,9	35,9	40,2	43,3	45,8	47,8	49,3	50,4	51,5
2003	169.089	20,7	29,8	35,7	39,9	43,1	45,5	47,2	48,7	49,8	
2004	171.186	20,6	29,6	35,5	39,6	42,5	44,8	46,5	47,8		
2005	170.515	19,9	29,1	34,9	38,9	41,7	43,9	45,6			
2006	173.746	19,2	28,2	33,9	37,8	40,6	42,7				
2007	169.984	18,5	27,1	32,5	36,1	38,7					
2008	163.561	17,8	26,0	31,3	34,8						
2009	166.900	17,1	25,5	30,7							

* Algemene recidive = nieuw justitiecontact n.a.v. een misdrijf, niet afgedaan met vrijspraak of een technisch sepot.

Tabel 6.2 Prevalentie van ernstige recidive* (cumulatieve percentages recidivisten) onder volwassen daders met een strafzaak afgedaan in de periode 2002-2009

	Aantal	Observatieperiode in jaren									
		1	2	3	4	5	6	7	8	9	10
2002	148.539	14,3	20,3	24,5	27,6	30,0	31,9	33,5	34,7	35,8	36,6
2003	169.089	14,0	20,2	24,3	27,4	29,8	31,6	33,1	34,2	35,1	
2004	171.186	13,9	20,1	24,2	27,2	29,5	31,2	32,6	33,7		
2005	170.515	13,4	19,6	23,7	26,6	28,8	30,5	31,7			
2006	173.746	12,5	18,7	22,8	25,6	27,7	29,2				
2007	169.984	12,2	18,1	21,9	24,5	26,4					
2008	163.561	12,0	17,7	21,4	24,0						
2009	166.900	11,3	17,0	20,6							

* Ernstige recidive = nieuw, geldig justitiecontact n.a.v. misdrijf met een wettelijke strafdreiging van 4 jaar of meer of waarvoor VH kan worden opgelegd.

Tabel 6.3 Prevalentie van zeer ernstige recidive* (cumulatieve percentages recidivisten) onder volwassen daders met een strafzaak afgedaan in de periode 2002-2009

	Aantal	Observatieperiode in jaren									
		1	2	3	4	5	6	7	8	9	10
2002	148.539	2,6	4,3	5,5	6,4	7,1	7,6	8,1	8,5	8,9	9,2
2003	169.089	2,5	4,0	5,1	5,8	6,5	7,1	7,5	7,9	8,3	
2004	171.186	2,4	3,7	4,7	5,4	6,0	6,5	7,0	7,4		
2005	170.515	2,0	3,1	4,0	4,7	5,3	5,9	6,4			
2006	173.746	1,7	2,7	3,6	4,3	4,9	5,4				
2007	169.984	1,5	2,6	3,4	4,1	4,7					
2008	163.561	1,5	2,6	3,4	4,1						
2009	166.900	1,5	2,5	3,3							

* Zeer ernstige recidive = nieuw, geldig justitiecontact n.a.v. misdrijf met een wettelijke strafdreiging van 8 jaar of meer.

⁹ De recidivepercentages in het laatste observatiejaar zijn gebaseerd op een deel van de populatie. Deze bijlage geeft ongecorrigeerde cijfers. Een deel van de verschillen tussen de jaren kan worden toegeschreven aan verschuivingen in de achtergronden van de personen in de opeenvolgende cohorten. Meer cijfers zijn te vinden in REPRIS, een zoekpaneel toegankelijk via www.wodc.nl/recidivemonitor.

Bijlage 7 Strafrechtelijke recidive in acht opeenvolgende jaarcohorten van jeugdige daders met een strafzaak¹⁰

Tabel 7.1 Prevalentie van algemene recidive* (cumulatieve percentages recidivisten) onder jeugdige daders met een strafzaak afgedaan in de periode 2002-2009

	Aantal	Observatieperiode in jaren									
		1	2	3	4	5	6	7	8	9	10
2002	20.357	23,8	38,1	47,6	54,0	58,8	62,1	64,5	66,3	67,8	68,8
2003	21.610	24,0	38,9	47,9	54,6	58,9	62,3	64,4	66,1	67,3	
2004	23.077	25,2	39,6	48,7	54,9	59,0	62,0	64,1	65,7		
2005	23.581	25,1	39,9	49,1	54,9	58,8	61,7	63,8			
2006	24.084	25,5	39,9	48,3	53,9	58,1	60,9				
2007	25.206	23,6	37,3	45,5	51,2	55,2					
2008	24.692	21,9	35,4	44,2	49,6						
2009	21.687	21,7	35,4	43,3							

* Algemene recidive = nieuw justitiecontact n.a.v. een misdrijf, niet afgedaan met vrijspraak of een technisch sepot.

Tabel 7.2 Prevalentie van ernstige recidive* (cumulatieve percentages recidivisten) onder jeugdige daders met een strafzaak afgedaan in de periode 2002-2009

	Aantal	Observatieperiode in jaren									
		1	2	3	4	5	6	7	8	9	10
2002	20.357	21,3	33,9	42,4	48,0	51,9	54,5	56,3	57,6	58,7	59,7
2003	21.610	21,3	34,5	42,3	48,0	51,3	54,0	55,6	57,0	58,1	
2004	23.077	22,5	35,1	43,0	47,9	51,2	53,6	55,3	56,5		
2005	23.581	22,3	35,2	43,0	47,7	50,9	53,1	54,8			
2006	24.084	22,4	34,8	41,9	46,5	49,7	51,7				
2007	25.206	20,4	32,1	39,0	43,5	46,5					
2008	24.692	18,7	30,2	37,4	41,7						
2009	21.687	18,5	30,0	36,5							

* Ernstige recidive = nieuw, geldig justitiecontact n.a.v. misdrijf met een wettelijke strafdreiging van 4 jaar of meer of waarvoor VH kan worden opgelegd.

Tabel 7.3 Prevalentie van zeer ernstige recidive* (cumulatieve percentages recidivisten) onder jeugdige daders met een strafzaak afgedaan in de periode 2002-2009

	Aantal	Observatieperiode in jaren									
		1	2	3	4	5	6	7	8	9	10
2002	20.357	4,0	7,5	10,2	12,2	13,7	14,9	15,8	16,7	17,4	17,9
2003	21.610	3,9	7,2	9,6	11,5	12,9	14,1	15,1	16,0	16,7	
2004	23.077	4,0	6,7	8,9	10,7	12,0	13,3	14,2	15,0		
2005	23.581	3,4	5,8	7,9	9,7	11,1	12,5	13,5			
2006	24.084	3,2	5,6	7,6	9,3	10,9	12,1				
2007	25.206	2,8	5,1	7,2	9,0	10,5					
2008	24.692	2,7	4,9	7,2	9,0						
2009	21.687	2,7	5,3	7,6							

* Zeer ernstige recidive = nieuw, geldig justitiecontact n.a.v. misdrijf met een wettelijke strafdreiging van 8 jaar of meer.

¹⁰ De recidivepercentages in het laatste observatiejaar zijn gebaseerd op een deel van de populatie. Deze bijlage geeft ongecorrigeerde cijfers. Een deel van de verschillen tussen de jaren kan worden toegeschreven aan verschuivingen in de achtergronden van de personen in de opeenvolgende cohorten. Meer cijfers zijn te vinden in REPRIS, een zoekpaneel toegankelijk via www.wodc.nl/recidivemonitor.

Bijlage 8 Strafrechtelijke recidive in acht opeenvolgende jaarcohorten van ex-gedetineerden¹¹

Tabel 8.1 Prevalentie van algemene recidive* (cumulatieve percentages recidivisten) onder ex-gedetineerden; naar uitstroomjaar

	Aantal	Observatieperiode in jaren									
		1	2	3	4	5	6	7	8	9	10
2002	19.304	44,3	55,8	61,8	65,5	68,1	70,0	71,3	72,5	73,4	74,0
2003	22.708	42,3	53,5	59,3	63,1	65,6	67,3	68,7	69,8	70,5	
2004	28.061	41,3	53,3	59,7	64,0	66,7	68,6	70,2	71,3		
2005	35.422	38,9	51,9	59,0	63,5	66,4	68,7	70,2			
2006	35.494	38,2	50,9	57,9	62,4	65,5	67,5				
2007	33.858	37,6	49,9	56,5	61,0	63,7					
2008	32.252	36,6	48,8	55,7	59,7						
2009	31.080	35,2	47,9	54,1							

* Algemene recidive = nieuw justitiecontact n.a.v. een misdrijf, niet afgedaan met vrijspraak of een technisch sepot.

Tabel 8.2 Prevalentie van ernstige recidive* (cumulatieve percentages recidivisten) onder ex-gedetineerden; naar uitstroomjaar

	Aantal	Observatieperiode in jaren									
		1	2	3	4	5	6	7	8	9	10
2002	19.304	38,7	48,8	54,6	58,2	60,8	62,8	64,4	65,5	66,4	67,0
2003	22.708	37,1	46,6	52,0	55,5	58,2	60,0	61,3	62,5	63,3	
2004	28.061	34,5	45,3	51,2	55,3	58,2	60,2	61,9	62,9		
2005	35.422	32,0	43,1	49,8	54,2	57,2	59,4	60,8			
2006	35.494	30,5	41,6	47,9	52,1	55,1	57,0				
2007	33.858	30,2	40,9	47,2	51,3	53,8					
2008	32.252	29,8	40,5	46,6	50,4						
2009	31.080	28,8	39,6	45,2							

* Ernstige recidive = nieuw, geldig justitiecontact n.a.v. misdrijf met een wettelijke strafdreiging van 4 jaar of meer of waarvoor VH kan worden opgelegd.

Tabel 8.3 Prevalentie van zeer ernstige recidive* (cumulatieve percentages recidivisten) onder ex-gedetineerden; naar uitstroomjaar

	Aantal	Observatieperiode in jaren									
		1	2	3	4	5	6	7	8	9	10
2002	19.304	9,6	15,2	18,8	21,0	22,8	24,2	25,4	26,4	27,4	28,2
2003	22.708	9,2	13,7	16,6	18,6	20,4	21,6	22,8	23,9	24,9	
2004	28.061	7,7	11,5	14,1	16,2	17,8	19,3	20,7	21,7		
2005	35.422	5,9	9,2	11,8	13,9	15,5	17,0	18,2			
2006	35.494	5,2	8,2	10,6	12,6	14,3	15,8				
2007	33.858	5,1	8,3	10,7	12,8	14,4					
2008	32.252	5,0	8,2	10,6	12,6						
2009	31.080	4,9	8,0	10,5							

* Zeer ernstige recidive = nieuw, geldig justitiecontact n.a.v. misdrijf met een wettelijke strafdreiging van 8 jaar of meer.

¹¹ De recidivepercentages in het laatste observatiejaar zijn gebaseerd op een deel van de populatie. Deze bijlage geeft ongecorrigeerde cijfers. Een deel van de verschillen tussen de jaren kan worden toegeschreven aan verschuivingen in de achtergronden van de personen in de opeenvolgende cohorten. Meer cijfers zijn te vinden in REPRIS, een zoekpaneel toegankelijk via www.wodc.nl/recidivemonitor.

Bijlage 9 Strafrechtelijke recidive in acht opeenvolgende jaarcohorten van ex-JJI-pupillen¹²

Tabel 9.1 Prevalentie van algemene recidive* (cumulatieve percentages recidivisten) onder ex-JJI-pupillen; naar uitstroomjaar

	Aantal	Observatieperiode in jaren									
		1	2	3	4	5	6	7	8	9	10
2002	2.351	41,8	58,1	68,3	73,6	76,8	78,5	80,4	81,6	82,4	83,0
2003	2.518	40,8	57,4	66,7	71,7	75,1	77,5	79,3	80,9	82,0	
2004	2.763	39,7	56,6	66,6	72,5	76,2	78,8	80,8	82,2		
2005	2.876	42,0	58,8	68,5	74,4	78,2	81,0	82,2			
2006	2.711	41,7	59,8	68,9	74,7	77,7	79,9				
2007	2.505	40,7	57,9	67,5	74,1	77,6					
2008	2.135	37,9	57,6	67,2	72,6						
2009	2.000	38,8	57,3	66,9							

* Algemene recidive = nieuw justitiecontact n.a.v. een misdrijf, niet afgedaan met vrijspraak of een technisch sepot.

Tabel 9.2 Prevalentie van ernstige recidive* (cumulatieve percentages recidivisten) onder ex-JJI-pupillen; naar uitstroomjaar

	Aantal	Observatieperiode in jaren									
		1	2	3	4	5	6	7	8	9	10
2002	2.351	38,6	54,3	63,7	69,0	71,7	73,7	75,7	76,9	78,0	78,6
2003	2.518	37,7	53,2	61,6	66,6	69,4	71,8	73,5	74,7	75,4	
2004	2.763	36,2	52,5	61,0	66,1	69,8	72,2	74,2	75,6		
2005	2.876	38,8	53,8	63,3	68,0	71,3	73,6	75,1			
2006	2.711	37,5	53,8	62,3	68,0	70,7	72,9				
2007	2.505	36,8	53,0	61,8	67,7	71,5					
2008	2.135	33,0	51,8	60,7	65,9						
2009	2.000	33,9	51,7	60,5							

* Ernstige recidive = nieuw, geldig justitiecontact n.a.v. misdrijf met een wettelijke strafdreiging van 4 jaar of meer of waarvoor VH kan worden opgelegd.

Tabel 9.3 Prevalentie van zeer ernstige recidive* (cumulatieve percentages recidivisten) onder ex-JJI-pupillen; naar uitstroomjaar

	Aantal	Observatieperiode in jaren									
		1	2	3	4	5	6	7	8	9	10
2002	2.351	10,6	18,5	24,9	28,6	31,0	33,3	35,1	36,7	37,6	38,7
2003	2.518	11,2	18,0	22,5	25,9	28,2	30,3	32,1	33,6	34,7	
2004	2.763	9,6	15,2	18,6	22,4	25,4	28,0	30,1	31,6		
2005	2.876	9,9	15,6	19,9	23,4	26,3	28,6	30,2			
2006	2.711	8,7	14,0	19,0	23,1	26,2	28,5				
2007	2.505	9,0	15,4	19,9	24,3	27,4					
2008	2.135	8,0	15,6	20,8	25,1						
2009	2.000	8,7	14,9	21,2							

* Zeer ernstige recidive = nieuw, geldig justitiecontact n.a.v. misdrijf met een wettelijke strafdreiging van 8 jaar of meer.

¹² De recidivepercentages in het laatste observatiejaar zijn gebaseerd op een deel van de populatie. Deze bijlage geeft ongecorrigeerde cijfers. Een deel van de verschillen tussen de jaren kan worden toegeschreven aan verschuivingen in de achtergronden van de personen in de opeenvolgende cohorten. Meer cijfers zijn te vinden in REPRIS, een zoekpaneel toegankelijk via www.wodc.nl/recidivemonitor.

Bijlage 10 Strafrechtelijke recidive in acht opeenvolgende jaarcohorten van ex-reclassenten¹³

Tabel 10.1 Prevalentie van algemene recidive* (cumulatieve percentages recidivisten) onder ex-reclassenten; naar uitstroomjaar

	Aantal	Observatieperiode in jaren									
		1	2	3	4	5	6	7	8	9	10
2002	24.606	26,0	37,4	44,7	49,8	53,6	56,5	58,5	60,1	61,5	62,4
2003	31.869	25,1	36,5	43,7	48,8	52,2	54,8	56,8	58,4	59,6	
2004	33.475	24,3	35,8	43,2	48,1	51,8	54,4	56,5	58,0		
2005	38.697	23,7	35,3	42,4	47,5	50,8	53,4	55,3			
2006	41.725	23,4	34,6	41,5	46,1	49,5	51,8				
2007	42.169	23,8	34,6	41,4	46,0	48,9					
2008	43.654	23,1	33,9	40,7	44,9						
2009	46.918	22,7	33,6	39,8							

* Algemene recidive = nieuw justitiecontact n.a.v. een misdrijf, niet afgedaan met vrijspraak of een technisch sepot.

Tabel 10.2 Prevalentie van ernstige recidive* (cumulatieve percentages recidivisten) onder ex-reclassenten; naar uitstroomjaar

	Aantal	Observatieperiode in jaren									
		1	2	3	4	5	6	7	8	9	10
2002	24.606	19,8	28,8	34,9	39,2	42,5	45,2	47,2	48,7	49,9	50,8
2003	31.869	19,0	27,9	33,7	38,0	41,1	43,5	45,4	46,9	47,9	
2004	33.475	18,0	27,1	32,9	37,1	40,5	42,8	44,6	45,9		
2005	38.697	17,4	26,5	32,1	36,2	39,1	41,5	43,0			
2006	41.725	17,0	25,7	31,3	35,2	38,0	39,9				
2007	42.169	17,6	26,0	31,5	35,2	37,7					
2008	43.654	17,1	25,5	31,0	34,4						
2009	46.918	16,9	25,4	30,2							

* Ernstige recidive = nieuw, geldig justitiecontact n.a.v. misdrijf met een wettelijke strafdreiging van 4 jaar of meer of waarvoor VH kan worden opgelegd.

Tabel 10.3 Prevalentie van zeer ernstige recidive* (cumulatieve percentages recidivisten) onder ex-reclassenten; naar uitstroomjaar

	Aantal	Observatieperiode in jaren									
		1	2	3	4	5	6	7	8	9	10
2002	24.606	3,6	6,0	8,0	9,2	10,3	11,2	11,9	12,6	13,3	13,9
2003	31.869	3,4	5,6	7,2	8,4	9,4	10,1	10,9	11,6	12,2	
2004	33.475	3,0	4,9	6,2	7,3	8,3	9,2	9,9	10,5		
2005	38.697	2,5	3,9	5,3	6,5	7,5	8,3	9,0			
2006	41.725	2,2	3,9	5,3	6,3	7,3	8,1				
2007	42.169	2,4	4,1	5,4	6,6	7,6					
2008	43.654	2,2	4,1	5,4	6,6						
2009	46.918	2,5	4,3	5,7							

* Zeer ernstige recidive = nieuw, geldig justitiecontact n.a.v. misdrijf met een wettelijke strafdreiging van 8 jaar of meer.

¹³ De recidivepercentages in het laatste observatiejaar zijn gebaseerd op een deel van de populatie. Deze bijlage geeft ongecorrigeerde cijfers. Een deel van de verschillen tussen de jaren kan worden toegeschreven aan verschuivingen in de achtergronden van de personen in de opeenvolgende cohorten. Meer cijfers zijn te vinden in REPRIS, een zoekpaneel toegankelijk via www.wodc.nl/recidivemonitor.

Deze reeks omvat korte verslagen van onderzoek dat door of in opdracht van het WODC is verricht. Opname in de reeks betekent niet dat de inhoud het standpunt van de Minister van Veiligheid en Justitie weergeeft.

Alle rapporten van het WODC zijn gratis te downloaden van www.wodc.nl.

Via deze site kan toegang worden verkregen tot [REPRIS](#), een webapplicatie waarmee selecties kunnen worden gemaakt uit het cijfermateriaal van de Recidivemonitor. [REPRIS](#) bevat statistieken over de vaste groepen die worden gevolgd (jeugdige en volwassen daders met een strafzaak, ex-gedetineerden, ex-pupillen van justitiële inrichtingen, ex-reclassenten en ex-terbeschikkinggestelden) en over dadergroepen waarvan de strafrechtelijke recidive incidenteel werd gemeten. Een uitdraai uit [REPRIS](#) gaat gepaard met een toelichting, maar het gebruik van de cijfers vindt plaats buiten verantwoordelijkheid van het WODC.