

Factsheet vooronderzoek spreekrecht WUS

Significant deed een vooronderzoek naar twee maatregelen van de WUS ter voorbereiding op de uiteindelijke evaluatie van de WUS. De twee maatregelen zijn:


- Uitbreiding kring spreekgerechtigden met stief- en pleegfamilie
- Beperkt spreekrecht bij kortgezegd tbs- en pij-verlengingszittingen

Het onderzoek bestond uit drie onderdelen met elk aparte onderzoeksvragen en -activiteiten.

Onderdelen van het onderzoek


Reconstructie van de beleidslogica


Opstellen van een onderzoeksdesign voor de uiteindelijke evaluatie van de WUS


Uitvoeren van een nulmeting naar de situatie voor invoering van beide maatregelen

Onderzoeksvragen per onderdeel

- Wat is de **beleidslogica**?
- Welke (positieve en negatieve) **neveneffecten** zijn belangrijk om in beeld te brengen?

- Welke **indicatoren** voor de effecten van de twee onderdelen kunnen we op basis van de beleidslogica onderscheiden?
- Op welke **wijze** kunnen plausibele verwachtingen worden gegeven over de effecten van de twee onderdelen?

- Hoe was de situatie **vóór** invoering van de twee maatregelen?

Onderzoeksmethoden per onderdeel

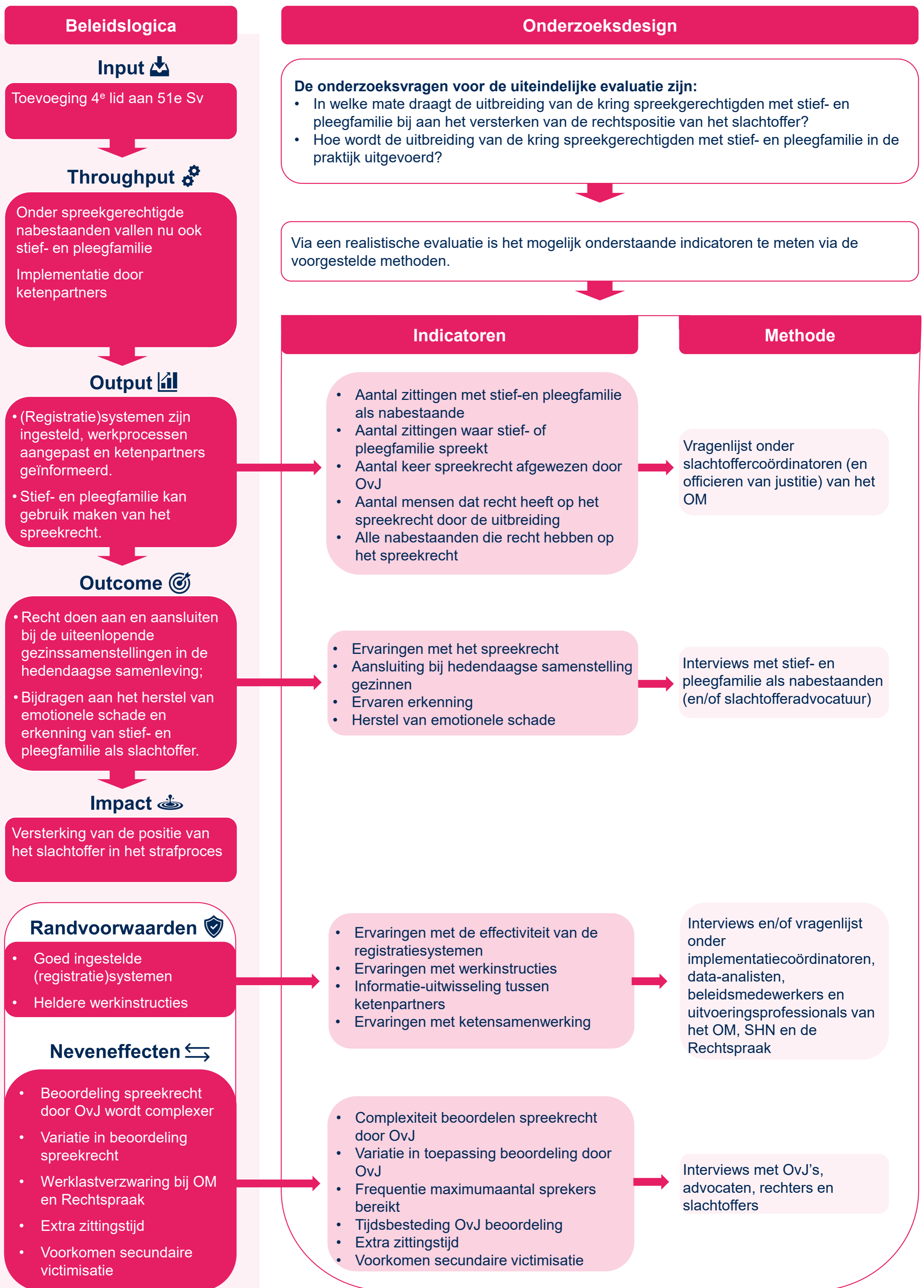
- Opstellen via een document- en literatuurstudie
- Toetsen via acht interviews met ketenpartners

- Indicatoren en onderzoeksdesign opstellen aan de hand van de beleidslogica
- Valideren en operationaliseren via vier interviews met ketenpartners

- Tien diepte-interviews met rechters, slachtofferadvocaten en tbs-advocaten

Op de volgende pagina's geven we per maatregel weer wat de bevindingen zijn vanuit de drie onderdelen. Ook delen we de eerste ervaringen met de beide maatregelen die we hebben opgehaald.

Uitbreiding kring spreekgerechtigden met stief- en pleegfamilie



Uitbreiding kring spreekgerechtigden met stief- en pleegfamilie

Nulmeting

Bevindingen

Rol stief- en pleegfamilie in het strafproces

- Ongelijke positie t.o.v. biologische familieleden.
- Slachtofferadvocaten (en OM) maakten geen onderscheid, maar stonden hele familie bij.
- Ruimte om te spreken werd gezocht. Als verdediging en rechter geen bezwaar maakten, mocht stief- en pleegfamilie spreken.
- Ook via het spreekrecht van biologische familie probeerde stief- en pleegfamilie hun stem te laten horen.

Aansluiting bij gezinssamenstellingen in de hedendaagse samenleving

- Ontbreken van het spreekrecht deed geen recht aan de moderne gezinssamenstellingen.
- Stief- en pleegfamilie had vaak wel een zorgplicht.
- Het ontbreken van het spreekrecht deed afbreuk aan de betekenisvolle band die stief- en pleegfamilie had met het slachtoffer.
- Stief- en pleegfamilie viel als eerste af op het moment dat te veel mensen wilden spreken.

Impact

Impact op *agency*

- Stief- en pleegfamilie werd beperkt in hun vermogen om te handelen.
- Stief- en pleegfamilie was afhankelijk van verschillende personen/partijen om te mogen spreken.

Impact op *communion*

- Stief- en pleegfamilie voelde zich een soort 'tweederangs' slachtoffer.
- Zij kreeg het gevoel dat zij moest bewijzen hoe nauw de band met het slachtoffer was.
- Tijdens de zitting kon zij haar verhaal niet doen, wat afdeed aan het gevoel van verbinding en erkenning.

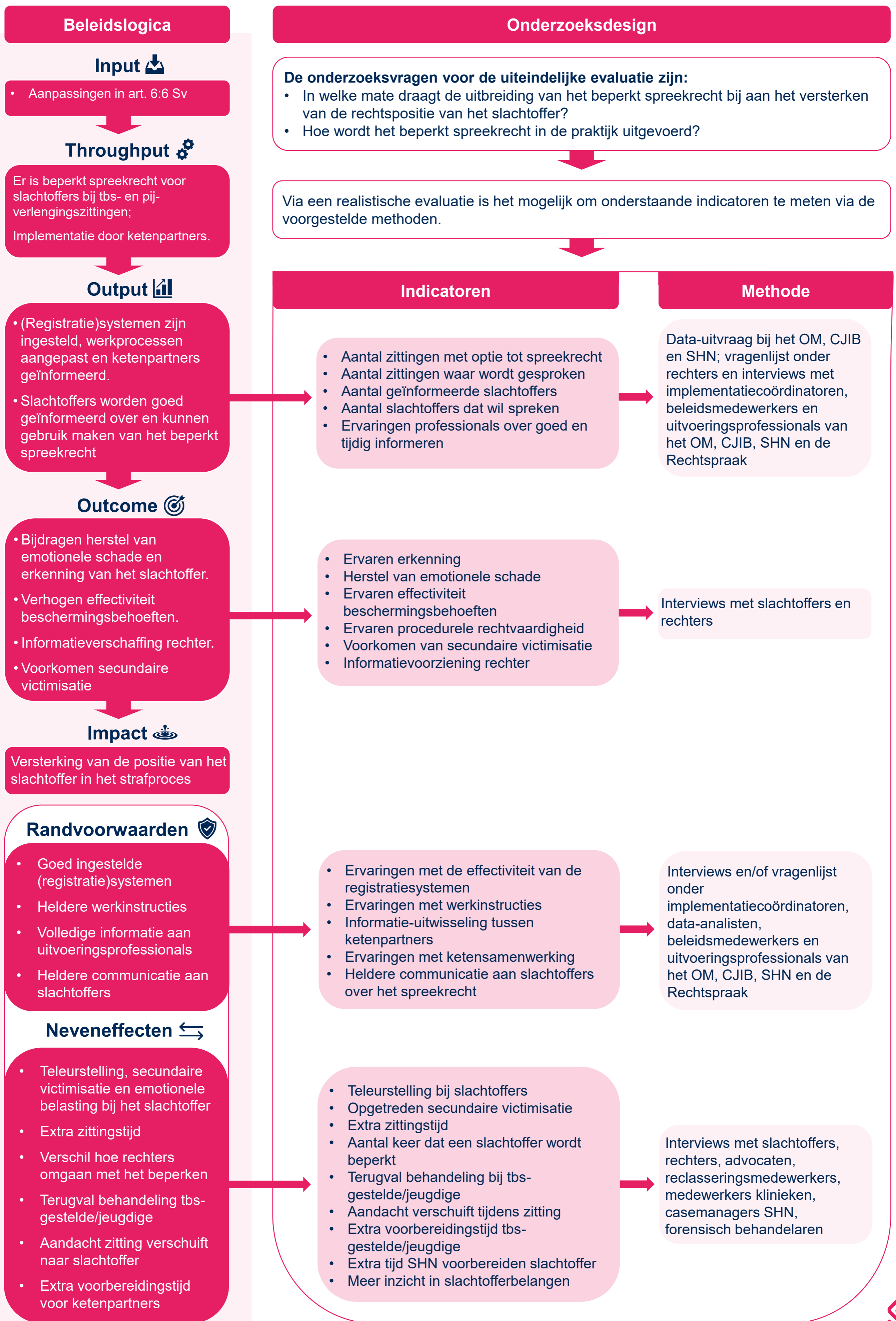
Eerste bevindingen

- Gesproken rechters en slachtofferadvocaten vinden de uitbreiding een logische stap. De definitie in de wet is adequaat.
- Niet alle slachtofferrechten zijn gelijkgetrokken (bijvoorbeeld informatierechten) met de WUS. Het blijft hierdoor onzeker in hoeverre deze uitbreiding bijdraagt aan de ervaren erkenning van slachtoffers.
- Het is onduidelijk of de uitbreiding leidt tot het vaker bereiken van het maximaal aantal sprekers.

Conclusies

- De doelen van de WUS, zoals geformuleerd door de wetgever, zijn beperkt wetenschappelijk en/of empirisch onderbouwd. Het meten van het herstel van de emotionele schade is niet mogelijk vanuit die terminologie. Dit kan wel geïnterpreteerd worden in termen van *agency* en *communion*. We raden aan in de uiteindelijke evaluatie deze concepten te meten.
- Betrokken ketenpartners registreren zeer beperkt data over het spreekrecht. In de uiteindelijke evaluatie is het aan te raden te focussen op kwalitatieve onderzoeksmethoden. Hierbij is het van belang prioritering aan te brengen in de vele indicatoren.

Beperkt spreekrecht tbs- en pij-verlengingszittingen



Beperkt spreekrecht tbs- en pij-verlengingszittingen

Nulmeting

Bevindingen

Rol slachtoffer bij tbs- en pij-verlengingszittingen

- Slachtoffers hadden al recht op tijdelijke, duidelijke en zorgvuldige informatie over de tenuitvoerleggingsfase. Het OM en CJIB waren hiervoor verantwoordelijk.
- Slachtoffers konden aanwezig zijn bij de zittingen.
- Het verschilde of slachtofferadvocaten ondersteunden in de tenuitvoerleggingsfase.

Aanwezigheid slachtoffer bij tbs- en pij-verlengingszittingen

- Slachtoffers waren vaker niet dan wel aanwezig bij de zittingen.
- Nabestaanden van een overleden slachtoffer kwamen vaker wel, slachtoffers van zeden- of stalkingszaken vaker niet.
- Aanwezigheid van het slachtoffer wordt opgemerkt door de aanwezigen. Het verschilt hoe rechters hiermee omgaan.
- Zittingen zijn gericht op behandeling en resocialisatie van de tbs-gestelde of jeugdige. Dit kan confronterend zijn voor het slachtoffer.
- Slachtoffers hebben vooral een informatiebehoefte.

Verloop informeren raadplegen slachtoffers

- Informeren en raadplegen verliep wisselend. Slachtoffers werden niet altijd (tijdig) geïnformeerd over de zittingen.
- Het opvragen van beschermingsbehoeften verliep beter. Dit werd in eerdere fasen al uitgevraagd.

Informatiepositie rechters rondom beschermingsbehoeften

- Beschermingsbehoeften waren voor de zitting bekend bij rechters. De onderliggende motivatie kenden zij niet.
- Over het algemeen werden de beschermingsbehoeften ingewilligd.
- Rechters hebben geen zicht op hoe slachtoffers werden geïnformeerd over de zitting.

Impact

Impact op agency

- Slachtoffers konden hun stem laten horen door het doorgeven van de beschermingsbehoeften en het bijwonen van de zitting.
- De informatie die zij ontvingen moest bijdragen aan meer controle en regie.
- Slachtoffers waren afhankelijk van de manier waarop de OvJ hun beschermingsbehoeften naar voren bracht tijdens een zitting en konden dit zelf niet toelichten.

Impact op communion

- De informatie die slachtoffers ontvingen, moest bijdragen aan een gevoel van erkenning en verbondenheid.
- Een negatieve houding van een rechter t.o.v. een aanwezig slachtoffer deed af aan het gevoel van erkenning en verbinding.
- Slachtoffers ontvingen geen terugkoppeling over de toekenning of afwijzing van de beschermingsbehoeften.

Eerste bevindingen

- Geïnterviewden staan kritisch tegenover het beperkt spreekrecht.
- Zij twijfelen of het aansluit bij de behoeften van slachtoffers.
- Beschermingsbehoeften zijn vaak verweven met de impact van het delict, waardoor het risico bestaat dat slachtoffers daar toch over spreken.
- Professionals zien weinig meerwaarde voor de informatiepositie van de rechter. De beschermingsbehoeften zijn vaak al bekend en worden toegekend.
- Recht doen aan de positie van het slachtoffer is lastig in deze fase van het strafproces. De focus ligt op de behandeling en resocialisatie van de tbs-gestelde of jeugdige.

Conclusies

Zie 'conclusies' bij uitbreiding kring spreekgerechtigden met stief- en pleegfamilie.