



Wetenschappelijk Onderzoek- en
Documentatiecentrum
Ministerie van Veiligheid en Justitie

Factsheet 2010-6

Recidivebericht 1997-2007

Ontwikkelingen in de strafrechtelijke recidive van Nederlandse justitiabelen

**Auteurs: B.S.J. Wartna, N. Tollenaar,
M. Blom, S.M. Alma, A.A.M. Essers en
I.M. Bregman**

December 2010

Op het terrein van de strafrechttoepassing worden, onder het motto 'Werken aan Recidive Reductie', maatregelen doorgevoerd die de kans dat vervolgdaders terugvallen in crimineel gedrag helpen verlagen. Voor twee groepen justitiabelen zijn op dit punt een paar jaar terug concrete streefcijfers geformuleerd. Voor jeugdige daders met een strafzaak en voor volwassen ex-gedetineerden moet tussen 2002 en 2010 de middellange termijnrecidive met 10 procentpunten omlaag (VbbV, 2007). Voor de laatste groep is de doelstelling kort geleden uitgebreid: men wil de herhalingscriminaliteit van ex-

gedetineerden tegen 2020 met 25 procent hebben teruggebracht (MvJ, 2009).

Met het onderzoek van de *Recidivemonitor* kan worden nagegaan of men op koers ligt bij de realisering van de streefcijfers. Het WODC berekent jaarlijks de strafrechtelijke recidive van Nederlandse justitiabelen. Bijna iedereen die in Nederland als verdachte met justitie te maken kreeg, komt in het onderzoek voor. De metingen richten zich op vijf populaties: volwassen daders met een strafzaak, minderjarigen met een strafzaak, ex-gedetineerden, ex-pupillen van justitiële jeugdinrichtingen en ex-terbeschikkinggestelden. Over de terugval onder ex-terbeschikkinggestelden is onlangs apart verslag gedaan (Bregman & Wartna, 2010). Deze factsheet geeft een beschrijving van de recidive in de vier andere groepen. Het gaat om jeugdigen en volwassenen die in de jaren 1997 tot en met 2007 een strafzaak hadden, dan wel zijn uitgestroomd uit een justitiële inrichting.

Box 1 Belangrijkste bevindingen

De strafrechtelijke recidive in Nederland is sedert 1997 voor het tweede achtereenvolgende jaar over een vrij breed front gedaald. Zowel bij de volwassenen als bij de minderjarige justitiabelen is het percentage daders dat binnen twee jaar opnieuw met justitie in aanraking kwam, bij de nieuwste meting van de WODC-Recidivemonitor licht afgenomen. Het laatste jaar van het onderzoek heeft betrekking op personen die in 2007 een strafzaak hadden of in dat jaar uitstroonden uit een justitiële inrichting.

- Bij de volwassen daders met een strafzaak is vanaf 1997 een lichte stijging van het percentage recidivisten te zien, maar vanaf 2003 neemt de prevalentie van recidive in kleine stapjes af. Van de personen die in 2007 een straf kregen opgelegd naar aanleiding van het plegen van een misdrijf viel 26,7% binnen twee jaar terug. In 2002 was dit nog 29,5%.
- Onder jeugdigen met een strafzaak steeg de prevalentie van strafrechtelijke recidive wat langer door. Alleen in het laatste jaar van het onderzoek is het recidivepercentage lager dan daarvoor. Van alle minderjarigen van wie de strafzaak in 2007 werd afgedaan met een transactie, een beleidssepot of een straf of maatregel opgelegd door de rechter, werd 37,3% binnen twee jaar opnieuw vervolgd.
- Ook de terugval onder ex-gedetineerden is de laatste onderzoeksjaren gedaald. Vanaf 2002 vertonen de recidivepercentages in de sector van het gevangeniswezen een neerwaartse trend. Van alle volwassenen die in 2007 een penitentiaire inrichting verlieten had 49,3% binnen twee jaar een nieuw justitiecontact. In 2002 was dit nog 55,9%.
- Het 2-jarige recidivepercentage onder ex-pupillen van justitiële jeugdinrichtingen schommelde jarenlang rond 55%. Voor de jongeren die in 2007 uitstroonden bedroeg de recidiveprevalentie 52,9%. Dus ook hier lijkt sprake van een geringe afname. In deze onderzoeksgroep gaat het ook om jongeren die op civielrechtelijke titel, in het kader van een ondertoezichtstelling, in een justitiële jeugdinrichting werden geplaatst. Vanaf volgend jaar zal deze groep gescheiden worden onderzocht van de jongeren met jeugd detentie of een andere strafrechtelijke titel.

De cijfers in deze box zijn *ruwe* recidivecijfers. Ze zijn niet gecorrigeerd voor verschuivingen in de onderzoekspopulaties op achtergronden als sekse, leeftijd en het aantal eerdere justitiecontacten. Maar ook na correctie voor deze verschuivingen en controle op het bestaan van registratie-effecten, blijft een daling van de strafrechtelijke recidive zichtbaar in alle onderzoeksgroepen. De recente afname van de recidive lijkt dus een reële afname.

Methode van onderzoek

Het onderzoek van de Recidivemonitor is gebaseerd op gegevens afkomstig uit de Onderzoeks- en Beleidsdatabase Justitiële Documentatie (OBDJ), een gepseudonimiseerde versie van het JDS, het wettelijke documentatiesysteem voor afdoeningen van strafzaken. Het gebruik van de OBDJ impliceert dat alleen de criminaliteit die onder de aandacht komt van het Openbaar Ministerie (OM), in kaart wordt gebracht. Delicten die niet worden opgespoord of niet aan het OM worden doorgegeven, blijven buiten beschouwing.

Een gedetailleerd overzicht van de werkwijze van de Recidivemonitor is te vinden in een brochure verkrijgbaar op de site van het WODC (www.wodc.nl/recidivemonitor). In de brochure wordt toegelicht hoe de ruwe zaak- en delictgegevens uit de OBDJ worden verwerkt tot statistieken over de terugval van de justitiabelen. De uitkomsten van het rekenwerk worden opgeslagen in REPRIS, een database

die via een zoekpaneel op de site van het WODC kan worden geraadpleegd.

In dit verslag wordt alleen aandacht besteed aan de prevalentie van algemene recidive tot twee jaar na de uitgangzaak of het vertrek uit de inrichting. Dit betekent dat we de percentages geven van de personen die binnen twee jaar opnieuw met justitie in aanraking zijn gekomen vanwege het plegen van een misdrijf. Er zijn ook cijfers berekend over andere vormen van de recidive ('ernstige', 'zeer ernstige' en 'speciale' recidive) en andere facetten van de recidive (de frequentie en de totale omvang van de recidive). Bovendien zijn cijfers beschikbaar over andere observatieperioden, tot tien jaar na de uitgangzaak of het vertrek uit de inrichting. Een deel van de onderzoeksresultaten is te vinden in de bijlagen van deze factsheet. Maar de webapplicatie REPRIS bevat alle cijfers, inclusief uitsplitsingen van de statistieken naar talrijke dader-, delict- en afdoeningskenmerken.

Tabel 1 De vaste onderzoeksgroepen van de WODC-Recidivemonitor — meting 2010

Groep	Aantal observaties										
	1997	1998	1999	2000	2001	2002	2003	2004	2005	2006	2007
Volwassen daders met een strafzaak	Meerderjarigen met een strafzaak n.a.v. een misdrijf, afgedaan met een transactie, een beleidssepot of een straf of maatregel opgelegd door de rechter										
	140.085	138.862	140.536	137.537	139.798	148.744	169.087	171.139	173.592	179.774	170.177
Jeugdige daders met een strafzaak	Minderjarigen met een strafzaak n.a.v. een misdrijf, afgedaan met een transactie, een beleidssepot of een straf of maatregel opgelegd door de rechter										
	15.610	15.875	16.733	17.466	18.144	20.278	21.543	23.003	23.518	23.970	25.116
Ex-gedetineerden	Personen die werden ontslagen uit een penitentiaire inrichting voor volwassenen m.u.v. degenen die uitstroomden uit vreemdelingenbewaring of zij die wachtten op uitzetting										
	20.469	21.134	20.748	22.244	21.475	19.771	23.011	28.323	35.643	35.752	34.127
Ex-JJI-pupillen	Jongeren uitgestroomd uit een justitiële opvang- of behandelinrichting, opgenomen op civiel- of strafrechtelijke titel										
	1.446	1.951	2.048	2.311	2.789	2.843	3.356	3.489	3.632	3.630	3.455

Tabel 1 geeft een overzicht van de omvang van de vier onderzoekspopulaties. Er is sprake van overlap. Een persoon kan in meer dan één populatie voorkomen en binnen die populatie ook in meer dan één jaarcohort, per cohort echter maar één keer.¹ De vier populaties zijn alle in omvang toegenomen tijdens de looptijd van het onderzoek, maar de groei lijkt de laatste jaren te zijn gestagneerd. Alleen in de populatie van minderjarige daders is het aantal in het laatste cohort, dat van 2007, nog groter dan dat in het jaar daarvoor. De sterke toename van het aantal uitgestroomde gedetineerden tussen 2002 en 2007 heeft te maken met het wegwerken van achterstanden in de executie van lopende vonnissen. Bij de ex-gedetineerden gaat het niet alleen om personen die een gevangenisstraf hebben uitgezeten, maar ook om mensen die in voorlopige hechtenis zaten of vervangende hechtenis ondergingen. In gevallen waarin de voorlopige hechtenis na een periode van schorsing werd hervat, is het einde van het laatste deel van de detentie als uitgangspunt gekozen voor de berekening van de recidive. In de populatie van ex-JJI-pupillen komen ook jongeren voor die op civielrechtelijke titel in het kader van een ondertoezichtstelling (ots) in een justitiële inrichting werden geplaatst. Tot in 2008 konden deze jongeren bij uithuisplaatsing in een justitiële inrichting worden geplaatst.

¹ Bij een veelpleger die binnen een jaar drie strafzaken had, telt dus alleen de eerste als uitgangzaak voor het onderzoek mee. De overige twee zaken gelden wel als recidive, maar niet als uitgangzaak.

Ruwe recidivecijfers

Figuur 1 geeft de 2-jarige recidivepercentages voor de elf opeenvolgende cohorten van de vier onderzoekspopulaties.² De terugval is het grootste bij de ex-gedetineerden en de ex-pupillen van justitiële jeugdinrichtingen. In deze twee onderzoeksgroepen heeft meer dan de helft van de personen binnen twee jaar een nieuw justitiecontact wegens het plegen van een misdrijf. In de twee algemene daderpopulaties, die van de minderjarige en volwassen justitiabelen, is de recidive duidelijk lager. Deze populaties bevatten ook personen die een boete, een taakstraf of een andere 'extramurale' sanctie kregen opgelegd. Vandaar waarschijnlijk de lagere recidivecijfers. Gevangenisstraf en jeugddetentie worden doorgaans alleen in relatief ernstige gevallen gebruikt. De ex-gedetineerden en de ex-JJI-pupillen vormen 'zwaardere' populaties dan de jeugdige en volwassen daders in het algemeen en het is daarom niet verwonderlijk dat de terugval in deze populaties het hoogste is. Ruwe recidivecijfers geven niet aan hoe effectief sancties zijn. Een ruw recidivepercentage zegt pas iets over de effectiviteit van een straf-

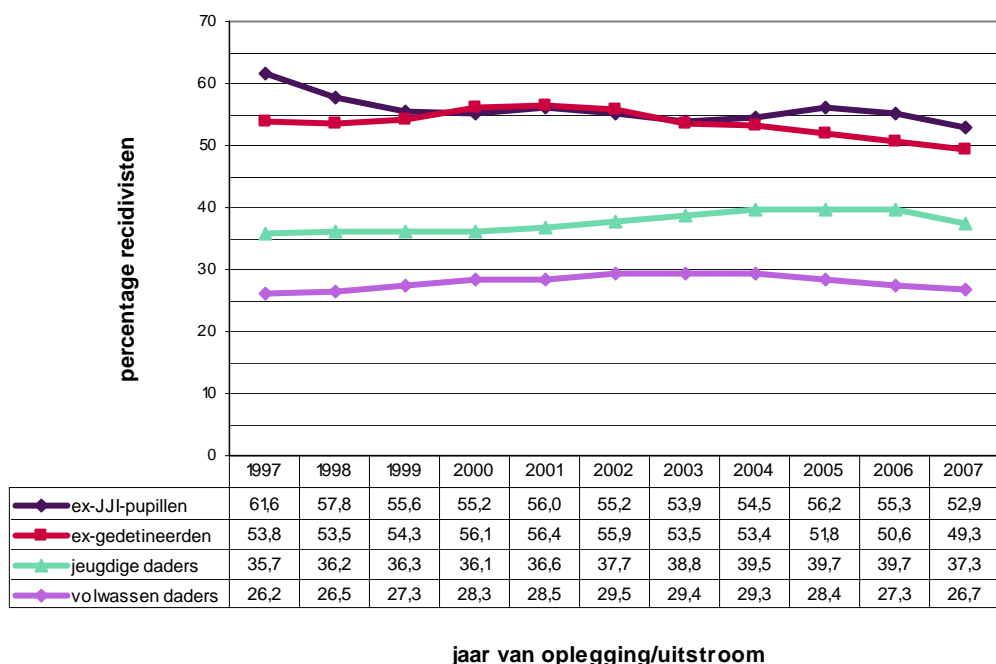
² De cijfers kunnen licht afwijken van de meetresultaten van de vorige ronde (Wartna et al., 2009) als gevolg van 'data-evolutie', opschoning van de brongegevens. Bij de ex-gedetineerden zijn de afwijkingen in de eerste vier cohorten groter omdat de onderzoeks aantallen in deze populatie zijn toegenomen. Dit als gevolg van een verbetering in de bewerking van de ruwe gegevens: bij gedetineerden met een missende uitstroomdatum wordt nu nagegaan of er in dat jaar wellicht nog een andere detentie werd uitgevoerd.

rechtelijke interventie als zij wordt afgezet tegen de recidive in een vergelijkbare groep die de sanctie *niet* heeft ondergaan.

Eenzelfde soort beperking geldt ook voor de *ontwikkeling* in de recidivepercentages. We zien dat de terugval in elk van de vier onderzoekspopulaties de laatste jaren licht is afgenomen. Bij de volwassen daders en de ex-gedetineerden zette de daling zich eerder in, maar ook bij de jeugdige daders en de ex-pupillen van justitiële jeugdinstellingen is het percentage recidivisten in het laatste jaar van het

onderzoek lager dan daarvoor. De vraag is echter of dit een reële afname is: hoe moeten deze uitkomsten worden geduid? Misschien daalden de percentages de laatste jaren wel omdat de onderzoeksgroepen minder 'zwaar' zijn geworden. Het kan bijvoorbeeld zijn dat in de latere cohorten meer first offenders of meer vrouwelijk justitiabelen zijn opgenomen. In het algemeen geldt dat, om de *netto-ontwikkeling* van de strafrechtelijke recidive in kaart te krijgen, men rekening dient te houden met verschuivingen in de samenstelling van de onderzoeksgroepen.

Figuur 1 Prevalentie van 2-jarige algemene recidive in elf opeenvolgende cohorten van vier daderpopulaties; ruwe cijfers, ongecorrigeerd voor verschuivingen in de samenstelling van de populaties



Verschuivingen in de onderzoeksgroepen

Vrouwelijke daders en first offenders recidiveren minder vaak dan mannen en daders met een strafrechtelijk verleden. Om de ontwikkeling in de recidive te kunnen begrijpen, is het belangrijk om verschuivingen in de samenstelling van de daderpopulaties te bestuderen. De tabellen in bijlage 1 tot en met 4 geven een overzicht van de achtergrondkenmerken van de personen in het onderzoek. Gerekend over de gehele periode is het percentage vrouwen of meisjes in alle populaties inderdaad fors toegenomen. Bij de ex-gedetineerden lijkt het percentage vrouwen de laatste jaren gestabiliseerd, maar in de andere onderzoeksgroepen is er ook in het laatste jaar nog steeds een toename te zien. We zien ook dat in alle populaties een geweldsdelict steeds vaker de aanleiding vormt van het contact met Justitie. Vermogen met geweld komt bij JJI-pupillen steeds minder vaak voor. Opvallend is verder de stijging in het percentage mensen dat in Nederland is geboren. Dit aandeel neemt in alle vier populaties toe. Uitgaan van het geboorteland zegt steeds minder over de etnische afkomst van een persoon. Voor de ex-pupillen van justitiële jeugdinstellingen beschikken we ook over geboortelandgegevens van de ouders en ook daar zien we dat het aandeel van de jongeren met een 'niet-Nederlandse' afkomst snel afneemt.

Interessant is nog de toename van het aantal oudere ex-gedetineerden. Het percentage 50-plussers is sinds 1997 inmiddels bijna verdubbeld. In de totale populatie van volwassen daders is de toename van de gemiddelde leeftijd minder sterk. In de twee populaties van jeugdigen spelen leeftijdfluctuaties geen grote rol. Het aandeel first offenders is de laatste jaren min of meer stabiel. Bij de volwassen daders ligt het percentage zonder eerdere justitiecontacten iets boven 40 procent, bij de minderjarige daders iets boven 70 procent, met uitzondering van de laatste twee jaar. Bij de ex-gedetineerden en ex-JJI-pupillen, zoals aangegeven de 'zwaardere' populaties, is het percentage first offenders het laatste jaar 12,3 en 32,6 procent.

Bij de ex-pupillen van de justitiële jeugdinstellingen is de laatste twee jaar van het onderzoek het percentage otrs'ers sterk toegenomen (zie bijlage 4). Dit zijn jongeren die op civielrechtelijke titel, de ondertoezichtstelling, in de instelling verbleven. Zij kennen geen uitgangsdelict. Toch zullen we ook bij deze groep spreken van 'recidive' als er na vertrek uit de instelling sprake is van een justitiecontact.

De verschuivingen in de samenstelling van de onderzoekspopulaties zijn van belang, omdat ze leiden tot schommelingen in het recidiveniveau. Met de achtergronden van de justitiabelen verandert immers ook het 'risicoprofiel' van de daders. Zo zal een toename van het aantal vrouwen gepaard gaan met een daling van de recidive, omdat vrouwen – zo blijkt uit analyses – minder recidiveren dan mannen. De toename van het aantal ouderen heeft ook gevolgen, want de kans op recidive neemt af met het stijgen van de leeftijd.

Door de ruwe cijfers met behulp van een statistisch model te corrigeren kan de storende invloed van verschuivingen in de samenstelling van de populaties voor een deel worden geneutraliseerd en kan de 'netto-ontwikkeling' van de recidive beter worden blootgelegd. De voorspellingsmodellen die zijn ingezet (zie verder box 2) bevatten zes gemeenschappelijke kenmerken: de sekse, leeftijd en het geboorteland van de dader, het type delict, het aantal eerdere veroordelingen en de leeftijd bij het eerste justitiecontact. Het verband tussen deze factoren en de kans op recidive is geanalyseerd en die kennis is vervolgens gebruikt om een schatting te maken van de invloed die de verschuivingen op deze achtergronden op het recidiveniveau van de onderzoekspopulatie hebben gehad.

Langs dezelfde weg werd gecontroleerd op het bestaan van registratie-effecten. Sinds 2000 wordt een steeds groter aandeel van de bij de politie aangegeven delicten opgehelderd (Kalidien & Eggen, 2009). Omdat de metingen van de Recidivemonitor beperkt blijven tot de criminaliteit die door de politie wordt doorgegeven aan het OM, stuwt de stijging van het ophelderingspercentage de recidivecijfers als vanzelf omhoog. De controle van dit effect vindt plaats op basis van het landelijke ophelderingspercentage. Er is dus geen rekening gehouden met regionale verschillen, noch werd er onderscheid gemaakt naar type delict. Bovendien moeten we aannemen dat bij jeugdigen dezelfde schommelingen in de opheldering van zaken is opgetreden als bij volwassen justitiabelen en dat is zeer de vraag. Er gelden met andere woorden beperkingen bij de correcties van de ruwe recidivepercentages. Niettemin geven de bijgestelde cijfers een scherper beeld van de netto-ontwikkeling van de recidive dan de ongecorrigeerde percentages.

Box 2 Correctie van ruwe recidivecijfers

Verschuivingen in de onderzoeksgroepen en het bestaan van mogelijke registratie-effecten vertroebelen het zicht op de ontwikkeling van de recidive. In de Recidivemonitor worden daarom naast ruwe ook gecorrigeerde percentages berekend. De correctie van de ruwe cijfers vindt plaats met behulp van een statistisch model, een parametrisch survivalmodel, een bijzondere vorm van regressieanalyse (Royston 2001). Het model schat de invloed van de achtergrondkenmerken op de recidivekans en berekent of er significante registratie-effecten zijn. Op basis van de schattingen kunnen de ruwe recidivecijfers worden bijgesteld. Voor elk van de vier daderpopulaties is een aparte regressievergelijking opgesteld. De modellen werden gefit op één helft van de totale populatie uit de onderzoeksperiode, en gevalideerd op de andere helft. Voor de JJI-groep werd een '10-voudige kruisvalidatie' uitgevoerd, in verband met de geringe onderzoeks aantallen. De fit van de vier modellen is goed. Twee jaar na het opleggen van de sancties of het vertrek uit de inrichting, is de voorspelfout in geen van de vier onderzoekspopulaties groter dan 0,5%. Dit betekent dat de modellen een nauwkeurige schatting geven van de invloed van de factoren op het tweejarige recidivepercentage.

Zes gemeenschappelijke achtergrondkenmerken werden in de voorspellingsmodellen opgenomen: de sekse, leeftijd en het geboorteland van de justitiabele, het type delict, het aantal eerdere justitiecontacten en de leeftijd bij het eerste contact. Bij de volwassen daders en de ex-gedetineerden speelden bij de voorspelling van de recidivekans nog twee andere factoren een rol: het totaal aantal eerdere boetes en het aantal eerdere strafzaken naar aanleiding van zeer ernstige delicten. Bij de jeugdige daders was alleen deze laatste factor nog van aanvullend belang. In het JJI-model kon in plaats van het geboorteland, de etnische achtergrond worden gebruikt en werd ook het wettelijk kader (straf- of civielrechtelijk) toegevoegd. De bijdrage van leeftijd bij uitstroom bleek bij deze groep niet significant.

Samen bepalen de in het model opgenomen achtergrondkenmerken het 'risicoprofiel' van een groep. Aan de modellen werden vervolgens jaarreeksen van ophelderingspercentages en percentages aangiftebereidheid toegevoegd. De schommelingen in de aangiftebereidheid bleken in geen van de onderzoekspopulaties een eigen bijdrage te leveren aan de voorspelling van de recidive. Deze factor speelt kennelijk geen rol van betekenis. Het opwaartse effect van het ophelderingspercentage op de recidivecijfers was alleen zichtbaar in de populatie van volwassen daders. Bij geen van de andere modellen was de bijdrage van deze factor significant en positief. In die onderzoekspopulaties behoeften de recidivecijfers op dit punt dus niet te worden bijgesteld.

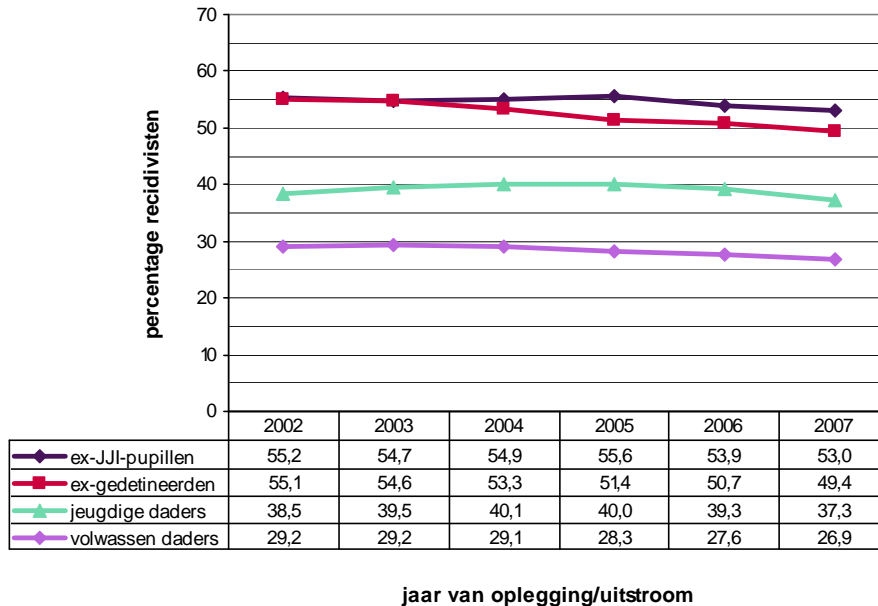
Gecorrigeerde recidivecijfers

Figuur 2 geeft de gecorrigeerde percentages recidive in de vier onderzoekspopulaties uit de periode 2002-2007. Het gaat om de algemene recidive twee jaar na de afdoening van de strafzaak of het vertrek uit de inrichting. Gekozen is voor deze periode omdat 2002 het basisjaar vormt voor de eerder genoemde 'recidivedoelstelling'. De gewenste recidivereductie zou na dat jaar zichtbaar moeten zijn. De gecorrigeerde cijfers laten zien hoe de recidive zich in de vier sectoren heeft ontwikkeld los van de veranderingen op de in het model opgenomen achtergrondkenmerken en los ook van schommelingen in de aangiftebereidheid en het ophelderingspercentage. Het is alsof de onderzoekspopulaties op deze punten niet van elkaar verschilden; de eerdere cohorten kennen grofweg dezelfde opmaak en dus ook hetzelfde risicoprofiel als de groepen uit 2007.

Vergelijking van de waarden in figuur 2 met die van figuur 1 wijst overigens uit dat de correcties beperkt van omvang zijn. De gecorrigeerde percentages zijn over het algemeen niet groter dan één procentpunt. Bij de ex-JJI-pupillen schommelt de bijstelling tussen +0,8 en -1,4%. Dit betekent dat de verschuivingen in de achtergronden van de personen in het onderzoek per saldo geen grote invloed hebben gehad op het niveau van de recidive. De populatie van volwassen daders is de laatste twee jaar van de periode 2002-2007 iets minder 'zwaar' geworden en daarom zijn de ruwe recidivepercentages uit de eerdere jaren in figuur 2 naar beneden bijgesteld.³

³ De gecorrigeerde percentages wijken af van die vermeld in het vorige *Recidivebericht* (Wartna et al., 2009). Dit komt omdat nu het laatste onderzoeksjaar het referentiejaar vormt voor de bijstellingen en niet, zoals voorheen, 1997. De verschillen tussen de jaren zijn hierdoor veranderd, maar de *trend* in de recidivecijfers is dezelfde gebleven.

Figuur 2 Gecorrigeerde percentages algemene recidive twee jaar na oplegging van de straf c.q. vertrek uit de inrichting; naar jaar van oplegging/uitstroom



In het vorige *Recidivebericht* werd vastgesteld dat de strafrechtelijke recidive voor het eerst sinds 1997 over een breed front was gedaald. In alle vier sectoren bleek de terugval voor het cohort van 2006 lager te zijn dan in het jaar daarvoor (Wartna et al., 2009). Figuur 2 wijst uit dat die tendens zich in 2007 heeft voortgezet. In alle populaties is de recidive in dat jaar verder afgenomen. Bij de ex-gedetineerden met 1,3 procentpunt, bij de ex-JJI-pupillen met 0,9 procentpunt, bij de volwassen daders met 0,7 procentpunt en bij de jeugdige daders met 2,0 procentpunt. De verschillen zijn opnieuw niet groot, maar het patroon is duidelijk: er lijkt de laatste jaren sprake te zijn van een reële afname van de strafrechtelijke recidive in Nederland. De daling is reëel omdat de cijfers van figuur 2 zijn gecorrigeerd voor verschuivingen in de samenstelling van de onderzoekspopulaties en omdat er is gecontroleerd op het bestaan van registratie-effecten als gevolg van schommelingen in de aangiftebereidheid en het ophelderingspercentage.

Recidivereductie: een nieuwe tussenstand

Bij twee belangrijke dadergroepen, de jeugdige justitiabelen en de volwassen ex-gedetineerden zijn concrete *targets* geformuleerd voor de gewenste recidivereductie. Men wil de strafrechtelijke recidive in deze groepen in de periode 2002-2010 met 10

procentpunten verlagen. Deze streefcijfers hebben betrekking op de terugval die plaatsheeft in de periode tot zeven jaar na de uitgangzaak. Berekend is met welke omvang de 2-jarige recidive moet dalen om de doelstellingen te halen. Onder de ex-gedetineerden is dit 7,7%. Bij de jeugdige justitiabelen bedraagt de gewenste reductie van de 2-jarige recidive, 5,8% (Vbbv, 2010).

Figuur 2 maakt duidelijk hoe het met de realisatie van de 'recidivedoelstelling' staat. Het gaat om een tussenstand, we beschikken immers alleen nog over cijfers uit de periode 2002 tot en met 2007. Bij de jeugdige justitiabelen was aanvankelijk sprake van een lichte stijging van het recidivepercentage, maar in de laatste twee jaar van de onderzoeksperiode zijn de resultaten gunstiger. Per saldo valt het recidivepercentage aan het eind van de periode 1,2 procentpunt lager uit dan in het begin, in 2002. Er is dus sprake van een bescheiden winst, maar deze vormt nog slechts een deel van de beoogde 5,8%. De komende drie jaar zal blijken of de doelstelling alsnog kan worden gehaald.

Voor de populatie van ex-gedetineerden is het beeld gunstiger. In 2002 bedroeg het 2-jarig recidivepercentage 55,1 en voor de groep die uitstroomde in 2007 49,4. Een positief verschil van 5,7 procentpunten.

De vraag in hoeverre de afname van de recidive een gevolg is van het gevoerde beleid, komt in deze factsheet niet aan de orde. Zowel in de jeugdsector als in het gevangeniswezen zijn in de achterliggende jaren uiteenlopende maatregelen genomen om de terugval onder minderjarigen en volwassen gedetineerden te helpen verlagen. Enkele voorbeelden zijn de ontwikkeling van standaard screeninginstrumenten, de versterking van het aanbod van gedragsinterventies en verbetering van de nazorg.⁴ De vraag of de 'persoonsgerichte' aanpak die men voorstaat bij de invulling van het strafrechtelijke beleid, heeft bijgedragen aan de afname van nationale recidivecijfers, valt samen met de vraag hoe deze en andere maatregelen op de werkvloer hebben uitgekapt. Om het verband te kunnen leggen, moet met andere woorden een analyse worden gemaakt van de doorwerking van de voorgenomen maatregelen op het niveau van individuele daders. Een dergelijke analyse valt zoals aangegeven, buiten het bestek van deze factsheet. Dit rapport draagt alleen de actuele cijfers aan en die laten zien dat de daling van de strafrechtelijke recidive zich ook in 2007 heeft voortgezet.

⁴ Zie onder meer de recidivebrief van de bewindslieden aan de Tweede Kamer (DSP, 2008; TK 2007–2008, 24 587, nr. 299) en de nieuwsbrief van het programma Aanpak jeugdcriminaliteit (DJJ, 2008) voor een uiteenzetting van de beoogde maatregelen.

Literatuur

- Bregman I.M., & Wartna, B.S.J. (2010). *Recidive TBS 1974-2006: Ontwikkelingen in de strafrechtelijke recidive van ex-terbeschikkinggestelden: een tussenverslag*. Den Haag: WODC. Factsheet 2010-4.
- DSP (2008). *Doelstelling: 10%-punt recidivereductie*. Den Haag: Ministerie van Justitie.
- TK (2007-2008). Vergaderjaar 2007-2008, 24 587, nr. 299.
- Kalidien, S.N., & Eggen, A.Th.J. (2009). *Criminaliteit en rechtshandhaving 2008: Ontwikkelingen en samenhangen*. Den Haag: Boom Juridische uitgevers. Onderzoek en beleid 279.
- Mantgem, J. van, Moerenhout, L., Bol, D., Beijersbergen van Henegouwen, R., Prins, L., & Tilburg, W. van (2008). *Landelijke Criminaliteitskaart 2007: Een analyse van misdrijven en verdachten op basis van gegevens uit HKS*. Zoetermeer: KLPD Dienst IPOL.
- MvJ (2009). Werken aan Recidivereductie. Den Haag: Ministerie van Justitie. *Nieuwsbrief*, 1(3).
- DJJ (2008). *Aanpak jeugdcriminaliteit: Van beleid naar uitvoering*. Den Haag: Ministerie van Justitie. Nieuwsbrief Programma Aanpak jeugdcriminaliteit, april 2008.
- Royston, P. (2001). Flexible alternatives to the Cox-model, and more. *The Stata Journal*, 1, 1-28.
- VbbV (2007). *Verantwoording Veiligheid begint bij Voorkomen: Voortbouwen aan een veiliger samenleving*. Den Haag: Ministerie van Justitie/Ministerie van Binnenlandse Zaken en Koninkrijksrelaties.
- VbbV (2010). *Veiligheid begint bij Voorkomen: Tastbare resultaten en een vooruitblik*. Den Haag: Ministerie van Justitie/Ministerie van Binnenlandse Zaken en Koninkrijksrelaties.
- Wartna, B.S.J., Blom, M., & Tollenaar, N. (2008). *De WODC-Recidivemonitor*. Den Haag: WODC.
- Wartna, B.S.J., Blom, M., Tollenaar, N., Alma, S.M., Essers, A.A.M., Alberda, D.L., & Bregman, I.M. (2009). *Recidivebericht 1997-2006: Ontwikkelingen in de strafrechtelijke recidive van Nederlandse justitiabelen*. Den Haag: WODC. Factsheet 2009-5.

Deze reeks omvat korte verslagen van onderzoek dat door of in opdracht van het WODC is verricht. Opname in de reeks betekent niet dat de inhoud het standpunt van de Minister van Veiligheid en Justitie weergeeft.

Alle rapporten van het WODC zijn gratis te downloaden van www.wodc.nl.

Via deze site kan toegang worden verkregen tot REPRIS, een webapplicatie waarmee selecties kunnen worden gemaakt uit het cijfermateriaal van de Recidivemonitor. REPRIS bevat statistieken over de vaste groepen die worden gevolgd (jeugdige en volwassen daders met een strafzaak, ex-gedetineerden, ex-pupillen van justitiële inrichtingen en ex-terbeschikking-gestelden) en over dadergroepen waarvan de strafrechtelijke recidive incidenteel werd gemeten. Een uitdraai uit REPRIS gaat gepaard met een toelichting, maar het gebruik van de cijfers vindt plaats buiten verantwoordelijkheid van het WODC.

Bijlage 1 Achtergronden van volwassen daders met een strafzaak; naar jaar van afdoening*

	1997	1998	1999	2000	2001	2002	2003	2004	2005	2006	2007
n=	140.085	138.862	140.536	137.537	139.798	148.744	169.087	171.139	173.592	179.774	170.177
Sekse											
man	84,7	84,9	84,7	85,4	85,5	85,4	85,3	85,2	83,9	83,1	82,8
vrouw	14,7	14,7	14,9	14,3	14,2	14,5	14,5	14,6	15,7	16,7	17,1
Leeftijd											
12-17 jaar	0,2	0,1	0,1	0,1	0,1	0,1	0,1	0,1	0,2	0,2	0,1
18-24 jaar	22,8	23,3	23,5	24,1	24,5	25,0	24,9	25,6	25,5	25,6	26,7
25-29 jaar	18,0	17,9	17,5	16,9	15,8	15,0	14,5	13,9	13,8	13,9	14,0
30-39 jaar	27,9	27,9	28,3	28,6	28,4	28,2	27,9	27,2	26,2	25,5	24,3
40-49 jaar	17,2	16,9	16,8	16,9	17,5	17,7	18,2	18,7	19,2	19,5	19,4
50 jaar of ouder	13,3	13,3	13,1	12,8	13,1	13,4	13,8	14,1	14,6	15,0	15,3
Geboorteland											
Nederland	69,7	69,5	68,3	68,1	67,4	67,5	67,5	68,5	69,7	70,3	71,3
Marokko	3,5	3,6	3,8	3,6	3,6	3,5	3,6	3,5	3,4	3,2	2,8
Nederlandse Antillen	2,5	2,7	2,9	3,2	3,3	3,6	3,7	3,3	3,0	2,7	2,6
Suriname	5,1	5,0	4,8	4,7	4,4	4,2	4,2	4,6	4,5	4,4	3,8
Turkije	3,2	3,2	3,2	3,1	3,1	3,0	3,2	3,1	3,0	3,0	2,9
overige westers	9,2	9,0	9,3	9,3	10,0	9,7	9,0	8,7	8,4	8,5	8,6
overige niet-westers	6,1	6,3	6,9	7,5	8,0	8,0	8,1	7,6	7,2	7,2	7,2
Type delict											
openbare orde**	8,3	9,2	9,7	10,1	10,4	10,3	9,7	10,3	10,2	10,0	10,5
vermogen zonder geweld	29,9	29,1	28,4	26,8	25,6	25,1	24,1	23,0	22,0	21,8	21,3
vermogen met geweld	1,6	1,6	1,6	1,7	1,6	1,7	1,5	1,5	1,4	1,2	1,1
geweld	8,4	9,2	10,0	10,7	11,4	11,7	12,4	13,4	13,4	13,7	14,4
zedes	0,8	0,8	0,9	0,9	0,9	0,9	0,8	0,7	0,7	0,6	0,6
drugs	5,0	5,4	5,0	4,9	5,5	6,3	6,3	7,4	6,6	6,5	6,2
verkeer WVV94	29,7	29,5	28,8	29,5	29,8	29,6	30,4	29,2	29,3	28,7	29,1
overtredingen SR& ov. wetten	13,3	12,7	13,0	13,3	12,8	12,8	13,1	13,2	15,0	15,8	14,9
Soort afdoening											
vrijheidsstraf < 6 mnd	8,7	8,8	9,7	9,8	9,5	9,4	9,2	8,3	7,5	6,7	6,6
vrijheidsstraf ≥ 6 mnd	3,6	3,5	3,3	3,5	3,7	4,2	4,0	3,8	3,4	2,8	2,8
werkstraf	7,9	8,4	9,4	9,2	11,5	13,6	14,4	15,5	16,8	17,7	18,1
leerstraf	0,1	0,1	0,1	0,0	0,2	0,5	0,6	0,7	0,7	0,7	0,5
voorw. vrijheidsstraf	7,7	7,5	7,5	6,8	5,6	4,2	3,6	3,1	2,7	2,4	2,2
geldstraf	60,1	60,3	59,3	59,1	58,9	58,2	58,5	59,3	60,0	60,5	60,8
beleidssepot	8,1	8,2	6,8	7,6	6,1	6,2	5,8	6,1	5,4	4,7	4,7
Strafrechtelijk verleden											
0 eerdere contacten	43,1	42,5	42,0	41,0	41,8	41,4	40,7	40,3	40,2	40,6	41,1
1-2 eerdere contacten	25,1	25,2	25,1	25,3	25,1	25,2	25,8	26,0	26,3	26,3	25,8
3-4 eerdere contacten	10,3	10,4	10,3	10,6	10,3	10,6	10,7	10,8	11,0	10,9	10,9
5-10 eerdere contacten	11,2	11,4	11,7	12,0	11,8	11,9	11,9	12,2	12,1	12,3	12,2
11-19 eerdere contacten	5,1	5,2	5,4	5,4	5,3	5,3	5,4	5,3	5,3	5,2	5,3
20 of meer eerdere contacten	5,2	5,4	5,6	5,8	5,6	5,6	5,4	5,3	5,1	4,8	4,7
Leeftijd 1e strafzaak											
12-17 jaar	17,6	18,0	18,4	18,9	18,8	19,1	19,5	20,0	20,3	20,5	20,6
18-24 jaar	30,4	31,2	31,5	32,4	32,4	32,7	32,8	33,2	33,0	32,7	33,3
25-29 jaar	14,1	14,0	13,9	13,7	13,3	13,1	12,9	12,5	12,5	12,3	11,9
30-39 jaar	18,3	17,9	18,0	17,7	17,6	17,6	17,2	17,0	16,7	16,5	15,8
40-49 jaar	10,7	10,2	9,8	9,3	9,7	9,4	9,4	9,3	9,5	9,8	9,8
50 jaar of ouder	8,3	8,0	7,6	7,2	7,5	7,3	7,4	7,3	7,6	7,7	8,1

In verband met missende waarden, tellen de kolompercentages niet altijd op tot 100%.

* Bij meer dan één strafzaak binnen één jaar, is de eerste als uitgangspunt gekozen.

** Vernieling, lichte agressie en openbare ordedelicten.

Bijlage 2 Achtergronden van jeugdige daders met een strafzaak; naar jaar van afdoening*

	1997	1998	1999	2000	2001	2002	2003	2004	2005	2006	2007
	n=15.610	n=15.875	n=16.733	n=17.466	n=18.144	n=20.278	n=21.543	n=23.003	n=23.518	n=23.970	n=25.116
Sekse											
man	87,4	86,8	86,6	85,6	84,3	83,3	83,0	83,2	82,4	81,9	81,2
vrouw	12,4	13,0	13,3	14,3	15,6	16,6	16,9	16,8	17,6	18,1	18,8
Leeftijd											
12 jaar	2,2	2,1	2,3	2,4	2,5	2,6	2,8	2,8	2,6	2,7	2,9
13 jaar	7,4	7,2	6,9	7,5	7,3	7,4	7,2	7,8	8,4	8,0	7,9
14 jaar	13,5	12,4	12,7	13,3	14,3	13,9	13,6	14,1	14,8	14,9	14,3
15 jaar	19,9	19,0	19,0	19,1	19,8	20,0	19,2	19,7	20,0	19,9	20,3
16 jaar	23,5	23,9	23,9	23,6	23,7	23,7	23,8	23,5	24,1	23,9	24,2
17 jaar	33,1	35,1	35,1	33,8	32,2	32,0	33,1	31,9	29,9	30,5	30,4
Geboorteland											
Nederland	80,8	81,1	80,6	79,8	79,6	79,5	81,4	82,9	84,2	85,2	86,8
Marokko	5,0	4,9	4,1	3,5	3,1	2,8	2,4	2,1	1,8	1,5	1,2
Nederlandse Antillen	2,1	2,2	2,5	2,7	2,7	2,9	2,6	2,1	2,3	1,8	1,5
Suriname	2,0	1,7	1,5	1,8	1,6	1,6	1,4	1,2	1,0	1,2	1,0
Turkije	1,3	1,1	1,2	1,1	1,0	1,0	1,0	1,0	0,9	0,9	0,7
overige westers	4,4	4,2	4,4	4,5	4,5	4,4	4,1	3,8	3,7	3,6	3,3
overige niet-westers	4,1	4,7	5,5	6,4	7,3	7,6	6,9	6,8	6,0	5,6	5,3
Type delict											
openbare orde**	25,8	25,8	26,4	25,6	27,8	27,6	27,8	29,3	29,3	29,3	29,9
vermogen zonder geweld	43,1	41,6	40,6	40,0	37,7	37,5	35,4	35,5	33,8	34,1	32,0
vermogen met geweld	6,9	6,8	7,0	6,6	7,2	6,9	5,7	5,3	4,7	4,2	4,2
geweld	10,7	12,3	13,0	14,1	14,0	14,4	15,1	15,7	16,7	16,7	16,7
zedes	2,3	2,1	2,2	2,3	2,3	2,3	2,0	1,8	1,8	1,5	1,2
drugs	1,8	1,9	1,3	1,1	1,4	1,5	1,5	1,7	2,0	1,8	1,9
verkeer WVV94	2,8	3,7	3,5	3,5	3,6	3,3	3,5	3,5	3,5	3,4	3,7
overtredingen SR& ov. wetten	6,1	5,3	5,7	6,7	5,7	6,3	8,8	7,2	7,8	8,4	9,5
Soort afdoening											
vrijheidsstraf < 6 mnd	5,4	4,6	5,7	6,5	6,9	6,8	6,4	6,1	6,4	5,5	5,2
vrijheidsstraf ≥ 6 mnd	1,0	1,1	1,2	1,2	1,2	1,3	0,9	0,8	0,7	0,5	0,5
werkstraf	40,5	41,0	41,4	42,2	44,3	45,5	50,1	55,4	56,3	57,4	59,2
leerstraf	8,4	11,3	13,3	13,8	14,7	17,9	13,4	12,1	12,1	12,3	10,6
voorw. vrijheidsstraf	5,0	5,0	4,2	4,4	3,6	3,5	3,7	3,3	2,5	1,8	1,6
geldstraf	18,1	17,0	14,1	12,6	11,3	10,3	12,0	9,6	9,8	11,0	12,0
beleidssepot	18,2	16,3	15,8	15,2	14,1	11,1	9,7	8,9	7,7	6,9	7,1
Strafrechtelijk verleden											
0 eerdere contacten	72,1	70,1	70,8	70,5	72,3	71,8	71,5	71,1	70,3	68,5	68,0
1-2 eerdere contacten	20,9	22,5	21,7	22,0	20,5	21,8	21,9	22,3	23,2	24,6	24,6
3-4 eerdere contacten	4,3	4,3	4,5	4,6	4,5	4,1	4,4	4,5	4,5	4,8	5,0
5-10 eerdere contacten	2,4	2,7	2,6	2,5	2,5	2,0	2,0	1,9	1,8	1,9	2,3
11 of meer eerdere contacten	0,4	0,4	0,4	0,3	0,2	0,2	0,1	0,1	0,1	0,1	0,1
Leeftijd 1^e strafzaak											
12 jaar	5,1	4,8	4,9	5,1	4,9	5,0	5,5	5,5	5,4	5,7	6,0
13 jaar	12,0	12,1	11,7	12,4	12,5	12,7	12,3	12,8	13,5	13,7	13,8
14 jaar	18,1	17,4	17,3	17,9	18,9	18,4	18,3	19,2	19,6	19,6	19,5
15 jaar	21,4	20,9	21,1	21,0	21,1	21,4	20,5	21,2	21,7	21,3	21,2
16 jaar	20,3	21,0	20,8	20,7	20,2	20,5	20,6	20,1	20,4	20,2	20,4
17 jaar	22,8	23,5	23,9	22,5	22,1	21,7	22,5	21,1	19,3	19,4	19,0

In verband met missende waarden, tellen de kolompercentages niet altijd op tot 100%.

* Bij meer dan één strafzaak binnen één jaar, is de eerste als uitgangspunt gekozen.

** Vernieling, lichte agressie en openbare ordedelicten.

Bijlage 3 Achtergronden van volwassen gedetineerden; naar jaar van uitstroom*

	1997	1998	1999	2000	2001	2002	2003	2004	2005	2006	2007
	n=20.469	n=21.134	n=20.748	n=22.244	n=21.475	n=19.771	n=23.011	n=28.323	n=35.643	n=35.752	n=34.127
Sekse											
man	95,8	94,8	92,3	92,1	94,6	93,3	88,5	89,9	91,6	91,1	91,5
vrouw	4,2	5,2	7,7	7,9	5,4	6,7	11,5	10,1	8,4	8,9	8,5
Leeftijd bij uitstroom											
tot 20 jaar	3,9	4,5	5,4	5,6	5,0	5,3	5,2	4,9	4,2	4,5	5,0
20-24 jaar	18,1	17,8	17,3	16,9	17,7	19,1	18,3	18,3	18,1	17,7	18,3
25-29 jaar	23,1	21,7	20,9	19,8	18,2	18,1	17,6	16,3	16,0	15,9	16,1
30-39 jaar	34,5	35,0	34,6	35,1	35,8	34,6	34,4	33,4	31,9	31,0	29,1
40-49 jaar	15,0	15,2	16,3	17,1	17,4	17,0	18,3	19,8	21,3	21,4	21,6
50+	5,3	5,7	5,3	5,5	5,9	5,8	6,2	7,4	8,6	9,4	9,5
Geboorteland											
Nederland	55,4	54,5	53,6	53,7	51,8	50,4	49,6	53,7	56,8	58,8	57,9
Marokko	8,2	8,2	8,2	7,8	7,9	8,1	7,4	6,9	6,8	6,3	6,1
Nederlandse Antillen	5,9	6,5	6,4	7,0	7,7	8,7	10,7	9,4	8,0	7,2	6,7
Suriname	10,6	9,9	9,6	9,0	9,1	8,5	8,2	8,6	8,5	8,0	7,6
Turkije	3,5	3,7	3,7	3,3	3,3	3,3	3,2	3,2	3,3	3,2	3,1
overige westers	7,8	8,3	8,5	8,9	9,1	9,4	9,3	7,9	7,4	7,6	8,7
overige niet-westers	8,0	8,4	9,6	9,8	10,5	10,8	11,0	9,7	8,9	8,5	9,5
Type delict											
openbare orde**	5,7	6,2	6,9	6,8	6,8	6,4	5,4	6,4	7,2	7,3	7,4
vermogen zonder geweld	38,2	37,8	39,0	38,7	37,1	34,7	34,1	34,3	33,0	30,3	28,3
vermogen met geweld	10,8	10,8	10,1	10,7	10,7	12,5	11,6	10,3	8,3	7,4	7,1
geweld	8,9	9,0	9,4	10,8	11,4	13,2	12,7	13,1	14,6	14,8	14,9
zeden	2,7	2,8	2,6	2,6	2,6	2,8	2,6	2,6	1,9	2,0	2,0
drugs	13,7	14,0	13,0	12,1	13,5	16,8	19,8	16,4	12,6	11,7	11,3
verkeer WVV94	6,2	6,0	5,6	5,0	5,2	3,0	3,3	5,4	7,2	7,9	7,7
overtredingen SR& ov. wetten	2,8	2,8	2,7	3,0	2,9	2,7	3,0	3,2	3,6	4,3	4,9
Strafrechtelijk verleden											
0 eerdere contacten	13,4	13,8	14,1	14,5	15,3	18,3	19,7	14,8	11,9	11,9	12,3
1-2 eerdere contacten	15,0	15,1	15,4	15,1	15,0	14,7	15,8	17,7	17,7	17,7	17,5
3-4 eerdere contacten	11,0	11,2	11,3	10,9	10,8	10,2	10,8	11,9	13,2	13,2	13,4
5-10 eerdere contacten	21,9	21,4	21,2	20,9	20,4	19,9	19,3	20,7	23,1	23,5	23,6
11-19 eerdere contacten	15,6	15,6	14,8	15,0	14,7	14,0	13,3	14,2	14,6	14,9	14,7
20 of meer eerdere contacten	23,1	22,8	23,3	23,6	23,7	23,0	21,0	20,6	19,6	18,8	18,5
Leeftijd 1e strafzaak											
12-17 jaar	38,9	38,8	38,3	38,4	38,6	38,7	36,5	38,1	39,2	39,9	40,3
18-24 jaar	32,7	32,6	32,8	32,7	31,9	31,9	32,1	32,5	32,7	31,6	31,2
25-29 jaar	12,1	11,8	12,4	12,4	12,1	12,0	12,3	11,2	10,9	10,8	10,7
30-39 jaar	11,1	11,2	11,4	11,5	12,0	11,9	12,8	12,0	11,4	11,5	11,3
40-49 jaar	3,5	3,6	3,4	3,4	3,6	3,7	4,4	4,2	4,1	4,2	4,3
50 jaar of ouder	1,3	1,5	1,3	1,3	1,4	1,4	1,6	1,6	1,4	1,7	1,5
Verblijfsduur											
tot 1 maand	32,9	35,8	38,8	38,5	35,8	25,5	28,9	32,7	38,5	44,0	46,5
1 tot 3 maanden	25,5	24,0	25,8	25,8	25,6	26,1	24,6	25,4	25,8	23,9	22,7
3 tot 6 maanden	15,5	14,7	14,5	14,2	15,8	20,3	20,3	17,8	15,4	13,9	13,1
6 maanden tot 1 jaar	16,0	16,3	13,3	13,8	14,4	18,0	16,9	15,2	12,9	10,9	10,4
1 jaar of meer	10,2	9,2	7,6	7,7	8,4	10,1	9,4	8,9	7,4	7,3	7,3

In verband met missende waarden, tellen de kolompercentages niet altijd op tot 100%.

* Bij meer dan één detentie binnen één jaar, is de eerste als uitgangspunt gekozen.

** Vernieling, lichte agressie en openbare ordedelicten.

Bijlage 4 Achtergronden van pupillen van justitiële jeugdinrichtingen; naar jaar van uitstroom*

	1997	1998	1999	2000	2001	2002	2003	2004	2005	2006	2007
	n=1.446	n=1.951	n=2.048	n=2.311	n=2.789	n=2.843	n=3.356	n=3.489	n=3.632	n=3.630	n=3.455
Sekse											
man	92,1	89,6	86,6	88,4	88,1	85,9	83,0	84,5	84,6	82,8	79,4
vrouw	7,9	10,4	13,4	11,6	11,9	14,1	17,0	15,5	15,4	17,2	20,6
Leeftijd bij uitstroom											
15 jaar of jonger	25,2	22,7	27,9	26,3	28,1	25,5	24,3	25,0	24,0	22,9	24,0
16 tot 18 jaar	53,6	55,9	55,3	54,5	53,9	54,8	54,8	55,1	56,8	57,0	58,1
18 jaar of ouder	21,2	21,4	16,6	19,1	18,0	19,5	20,8	19,9	19,1	20,1	17,9
Geboorteland											
Nederland	69,5	67,7	69,3	69,6	70,6	69,7	73,4	74,9	77,0	77,8	80,1
Marokko	10,6	10,5	8,2	7,4	6,6	6,4	4,7	4,4	3,9	3,9	2,8
Nederlandse Antillen	5,2	4,4	4,2	5,4	4,9	4,9	4,3	4,0	3,8	3,4	2,6
Suriname	4,4	4,5	4,2	3,6	3,3	3,5	2,9	2,5	2,3	2,1	1,6
Turkije	1,5	1,3	1,3	1,5	1,2	1,0	1,1	1,1	1,1	1,2	0,8
overige westerse landen	3,0	3,9	4,2	4,3	4,7	4,5	5,0	4,2	3,8	3,4	3,7
overige niet-westerse landen	5,9	7,6	8,3	8,1	8,6	9,7	8,1	8,6	7,9	7,7	7,6
Etniciteit											
Nederland	46,2	38,3	38,3	40,2	37,3	39,6	42,8	44,8	45,2	47,2	51,1
Marokko	20,5	22,2	20,3	20,1	19,4	19,1	18,1	17,9	16,9	17,0	15,5
Nederlandse Antillen/Aruba	5,3	5,2	5,1	6,5	6,5	6,2	5,7	5,8	5,6	5,4	4,7
Suriname	11,1	13,0	13,5	10,8	12,2	11,5	10,1	9,3	8,4	8,3	7,9
Turkije	5,0	5,7	5,7	5,4	6,4	4,3	4,7	5,1	5,8	5,6	4,9
overige westerse landen	5,9	7,2	8,2	7,5	7,5	8,2	9,0	7,2	7,4	6,2	6,5
overige niet-westerse landen	5,7	8,4	8,9	9,3	10,8	11,0	9,5	9,9	10,5	9,6	9,0
Type delict											
openbare orde**	6,2	6,6	7,9	7,7	6,7	7,4	9,1	8,5	11,0	10,0	9,5
vermogen zonder geweld	21,4	22,8	20,0	21,2	23,6	21,2	22,6	22,8	23,2	23,1	22,8
vermogen met geweld	29,9	28,9	32,2	34,5	32,9	30,1	22,7	24,1	23,6	22,0	19,7
geweld	6,9	6,5	7,5	7,4	7,7	7,8	9,0	9,3	10,2	9,7	10,5
zedes	3,9	2,3	4,3	3,2	3,4	3,8	2,4	4,4	3,3	3,4	2,6
overig	2,4	3,8	3,5	3,1	3,4	4,4	3,6	3,4	2,8	2,6	2,9
n.v.t. & missing	28,6	29,1	24,3	22,8	22,1	25,0	30,4	26,5	25,1	28,2	30,1
Strafrechtelijk verleden											
0 eerdere contacten	30,7	31,8	37,4	38,2	39,5	37,4	37,2	35,3	34,2	30,4	32,6
1-2 eerdere contacten	33,8	34,5	34,1	31,8	32,4	35,0	34,7	36,4	35,8	36,2	34,8
3-4 eerdere contacten	17,2	15,9	14,1	15,4	14,2	14,3	15,6	16,3	16,8	18,4	18,8
5-10 eerdere contacten	15,6	14,9	12,4	12,9	12,4	12,0	11,1	10,9	12,1	13,9	12,9
11 of meer eerdere contacten	2,7	2,8	2,1	1,6	1,5	1,3	1,5	1,1	1,2	1,2	1,0
Leeftijd 1e strafzaak											
15 jaar of jonger	67,4	64,4	66,9	65,3	66,3	63,7	61,5	66,2	66,2	67,4	67,2
16 tot 18 jaar	29,3	32,0	29,6	30,7	30,1	32,2	33,6	29,8	30,5	29,5	29,8
18 jaar of ouder	3,3	3,4	3,3	3,9	3,5	3,9	4,8	4,0	3,3	3,1	2,9
Verblijfsduur											
korter dan 3 maanden	55,9	53,5	52,3	52,6	54,4	54,3	57,2	56,6	57,8	53,7	54,1
3 tot 6 maanden	19,2	17,2	19,0	17,7	19,6	17,4	15,3	15,8	15,1	13,0	14,4
6 tot 12 maanden	10,9	9,6	9,6	9,8	8,1	9,7	9,1	8,4	8,3	10,7	10,2
12 maanden of langer	14,0	19,6	19,1	19,8	17,8	18,5	18,4	19,2	18,8	22,7	21,3
Verblijfstitel											
voorlopige hechtenis	50,0	48,9	53,4	54,6	56,4	50,5	47,1	49,0	49,6	45,9	42,1
jeugd detentie	22,7	23,3	19,4	18,9	18,3	21,6	17,8	20,2	19,9	17,2	17,4
strafrechtelijke maatregel	4,3	5,9	5,9	6,6	4,8	4,7	4,9	4,2	3,9	4,3	4,4
ots***	21,1	20,9	20,2	19,5	19,9	22,2	29,1	25,6	25,6	31,7	35,1

In verband met missende waarden, tellen de kolompercentages niet altijd op tot 100%.

* Bij meer dan één verblijf binnen één jaar, is het eerste als uitgangspunt gekozen.

** Vernieling, lichte agressie en openbare ordedelicten

*** Inclusief voogdij en vrijwillig voortgezette hulpverlening.

Bijlage 5 Strafrechtelijke recidive in elf opeenvolgende jaarcohorten van volwassen daders met een strafzaak⁵

Tabel 5.1 Prevalentie van algemene recidive* (cumulatieve percentages recidivisten) onder volwassen daders met een strafzaak afgedaan in de periode 1997-2007

	Aantal	Observatieperiode in jaren									
		1	2	3	4	5	6	7	8	9	10
1997	140.085	18,1	26,2	31,4	35,2	38,2	40,7	42,9	44,8	46,5	47,9
1998	138.862	18,3	26,5	31,8	35,8	38,9	41,7	44,0	46,0	47,6	48,9
1999	140.536	18,8	27,3	32,8	37,0	40,4	43,2	45,5	47,5	48,9	50,1
2000	137.537	19,5	28,3	34,2	38,6	42,1	44,8	47,1	48,9	50,3	51,3
2001	139.798	19,5	28,5	34,5	38,8	42,2	44,8	46,8	48,4	49,5	
2002	148.744	20,3	29,5	35,5	39,8	43,0	45,5	47,4	48,7		
2003	169.087	20,2	29,4	35,4	39,6	42,8	45,1	46,7			
2004	171.139	20,2	29,3	35,3	39,4	42,3	44,2				
2005	173.592	19,3	28,4	34,2	38,0	40,4					
2006	179.774	18,5	27,3	32,8	36,1						
2007	170.177	18,2	26,7	31,4							

* Algemene recidive = nieuw justitiecontact n.a.v. een misdrijf, niet afgedaan met vrijspraak of een technisch sepot.

Tabel 5.2 Prevalentie van ernstige recidive* (cumulatieve percentages recidivisten) onder volwassen daders met een strafzaak afgedaan in de periode 1997-2007

	Aantal	Observatieperiode in jaren									
		1	2	3	4	5	6	7	8	9	10
1997	140.085	12,8	18,1	21,4	23,8	25,8	27,5	29,1	30,5	31,8	32,9
1998	138.862	12,9	18,2	21,6	24,2	26,3	28,2	30,0	31,5	32,8	33,9
1999	140.536	13,2	18,8	22,5	25,3	27,7	29,8	31,5	33,0	34,3	35,3
2000	137.537	13,6	19,5	23,4	26,5	29,0	31,1	32,9	34,3	35,4	36,2
2001	139.798	13,6	19,5	23,6	26,6	29,1	31,0	32,7	33,9	34,8	
2002	148.744	14,1	20,2	24,3	27,5	29,8	31,7	33,2	34,1		
2003	169.087	13,9	20,0	24,1	27,2	29,6	31,3	32,4			
2004	171.139	13,7	19,8	24,0	27,0	29,2	30,5				
2005	173.592	13,0	19,1	23,1	25,8	27,5					
2006	179.774	12,1	18,0	21,9	24,0						
2007	170.177	12,1	17,8	20,8							

* Ernstige recidive = nieuw justitiecontact n.a.v. misdrijf met een wettelijke strafdreiging van 4 jaar of meer

Tabel 5.3 Prevalentie van zeer ernstige recidive* (cumulatieve percentages recidivisten) onder volwassen daders met een strafzaak afgedaan in de periode 1997-2007

	Aantal	Observatieperiode in jaren									
		1	2	3	4	5	6	7	8	9	10
1997	140.085	2,6	4,1	5,3	6,2	6,9	7,6	8,3	8,8	9,2	9,6
1998	138.862	2,5	4,0	5,2	6,1	7,0	7,7	8,3	8,8	9,2	9,6
1999	140.536	2,4	4,0	5,3	6,3	7,2	7,9	8,5	9,0	9,4	9,8
2000	137.537	2,5	4,2	5,6	6,7	7,6	8,3	8,8	9,3	9,8	10,1
2001	139.798	2,6	4,3	5,6	6,6	7,4	8,0	8,6	9,1	9,5	
2002	148.744	2,7	4,4	5,6	6,5	7,2	7,8	8,5	8,9		
2003	169.087	2,6	4,1	5,1	5,9	6,7	7,4	7,9			
2004	171.139	2,3	3,7	4,7	5,6	6,4	7,0				
2005	173.592	2,0	3,2	4,2	5,1	5,8					
2006	179.774	1,7	3,0	4,1	4,8						
2007	170.177	1,9	3,1	4,1							

* Zeer ernstige recidive = nieuw justitiecontact n.a.v. misdrijf met een wettelijke strafdreiging van 8 jaar of meer

⁵ Deze bijlage geeft ongecorrigeerde cijfers. Een deel van de verschillen tussen de jaren kan worden toegeschreven aan verschuivingen in de achtergronden van de personen in de opeenvolgende cohorten. Meer cijfers zijn te vinden in REPRIS, een zoekpaneel toegankelijk via www.wodc.nl/recidivemonitor.

Tabel 5.4 Gemiddeld aantal nieuwe justitiecontacten van de recidivisten onder volwassen daders met een strafzaak afgedaan in de periode 1997-2007^a

	Observatieperiode in jaren									
	1	2	3	4	5	6	7	8	9	10
1997	2,0	2,5	2,9	3,3	3,6	4,0	4,3	4,5	4,7	4,9
1998	2,0	2,5	2,9	3,3	3,7	4,0	4,3	4,5	4,7	4,9
1999	2,0	2,5	2,9	3,3	3,7	4,0	4,2	4,4	4,6	4,8
2000	2,0	2,5	3,0	3,4	3,7	3,9	4,2	4,4	4,6	
2001	2,0	2,5	2,9	3,3	3,6	3,8	4,1	4,3		
2002	2,0	2,5	2,8	3,1	3,4	3,7	3,9			
2003	1,9	2,3	2,7	2,9	3,2	3,4				
2004	1,8	2,2	2,5	2,8	3,0					
2005	1,7	2,0	2,3	2,6						
2006	1,6	2,0	2,3							
2007	1,6	2,0								

Tabel 5.5 Gemiddeld aantal nieuwe justitiecontacten n.a.v. ernstige misdrijven van de personen met ernstige recidive onder de volwassen daders met een strafzaak afgedaan in de periode 1997-2007^a

	Observatieperiode in jaren									
	1	2	3	4	5	6	7	8	9	10
1997	2,1	2,7	3,1	3,5	3,8	4,2	4,5	4,7	4,8	5,0
1998	2,1	2,6	3,1	3,5	3,8	4,1	4,4	4,5	4,7	4,8
1999	2,0	2,6	3,0	3,4	3,8	4,0	4,2	4,4	4,5	4,6
2000	2,1	2,6	3,1	3,4	3,7	3,9	4,1	4,2	4,4	
2001	2,1	2,6	3,0	3,3	3,5	3,7	3,9	4,1		
2002	2,1	2,5	2,9	3,1	3,3	3,5	3,7			
2003	1,9	2,3	2,6	2,8	3,0	3,2				
2004	1,8	2,1	2,3	2,6	2,8					
2005	1,6	1,9	2,2	2,4						
2006	1,6	1,9	2,1							
2007	1,6	1,9								

Tabel 5.6 Gemiddeld aantal nieuwe justitiecontacten n.a.v. zeer ernstige misdrijven van de personen met zeer ernstige recidive onder de volwassen daders met een strafzaak afgedaan in de periode 1997-2007^a

	Observatieperiode in jaren									
	1	2	3	4	5	6	7	8	9	10
1997	1,2	1,2	1,3	1,4	1,5	1,5	1,6	1,6	1,7	1,7
1998	1,2	1,2	1,3	1,4	1,5	1,5	1,6	1,6	1,6	1,7
1999	1,1	1,2	1,3	1,4	1,4	1,5	1,5	1,6	1,6	1,6
2000	1,1	1,2	1,3	1,4	1,4	1,5	1,5	1,5	1,6	
2001	1,1	1,2	1,3	1,4	1,4	1,4	1,5	1,5		
2002	1,1	1,2	1,3	1,3	1,4	1,4	1,5			
2003	1,1	1,2	1,2	1,3	1,3	1,4				
2004	1,1	1,2	1,2	1,3	1,3					
2005	1,1	1,2	1,2	1,3						
2006	1,1	1,2	1,2							
2007	1,1	1,2								

^a Bij de berekening van de frequentie en de omvang van de recidive is geen rekening gehouden met perioden van insluiting.

Tabel 5.7 Aantal nieuwe justitiecontacten per 100 volwassen daders met een strafzaak afgedaan in de periode 1997-2007a

	Observatieperiode in jaren									
	1	2	3	4	5	6	7	8	9	10
1997	34,7	64,3	90,7	114,7	137,2	159,8	181,6	201,2	218,6	234,2
1998	34,8	64,7	91,6	116,7	141,8	165,3	186,7	205,5	222,5	237,6
1999	35,3	65,9	94,0	121,3	147,1	170,1	190,2	208,4	224,9	239,6
2000	36,7	69,2	100,0	128,2	153,4	175,2	195,0	212,9	228,8	
2001	36,7	70,0	100,1	126,5	149,3	169,6	188,0	204,4		
2002	38,5	71,6	99,9	123,9	145,5	164,8	182,1			
2003	36,7	67,3	92,8	115,1	135,2	153,1				
2004	34,3	61,9	86,0	107,4	126,2					
2005	30,7	56,5	79,1	98,5						
2006	29,0	53,3	73,9							
2007	28,7	52,2								

Tabel 5.8 Aantal nieuwe justitiecontacten per 100 volwassen daders met een strafzaak afgedaan in de periode 1997-2007 n.a.v. ernstige misdrijven^a

	Observatieperiode in jaren									
	1	2	3	4	5	6	7	8	9	10
1997	25,8	47,2	65,9	82,4	98,0	113,5	128,1	140,9	151,8	161,5
1998	25,6	46,8	65,5	82,9	100,2	116,1	130,0	142,0	152,6	162,2
1999	25,5	47,2	66,8	85,8	103,3	118,3	131,1	142,5	152,9	162,1
2000	26,4	49,2	70,8	90,0	106,4	120,2	132,8	143,9	154,0	
2001	26,3	49,7	70,2	87,3	101,7	114,4	126,0	136,3		
2002	27,4	50,0	68,5	83,8	97,2	109,3	120,2			
2003	25,0	45,0	61,1	75,0	87,6	98,6				
2004	22,5	40,0	54,9	68,2	79,8					
2005	19,6	35,6	49,5	61,4						
2006	18,0	32,9	45,5							
2007	18,1	32,6								

Tabel 5.9 Aantal nieuwe justitiecontacten per 100 volwassen daders met een strafzaak afgedaan in de periode 1997-2007 n.a.v. zeer ernstige misdrijven^a

	Observatieperiode in jaren									
	1	2	3	4	5	6	7	8	9	10
1997	2,6	4,9	6,7	8,3	9,8	11,4	12,8	14,0	15,1	16,0
1998	2,6	4,7	6,5	8,2	9,9	11,4	12,7	13,8	14,8	15,7
1999	2,4	4,6	6,6	8,5	10,1	11,6	12,8	13,9	14,9	15,9
2000	2,5	4,8	7,0	8,9	10,5	11,8	13,0	14,1	15,3	
2001	2,5	4,9	7,0	8,7	10,1	11,3	12,6	13,8		
2002	2,7	5,0	6,8	8,4	9,6	10,9	12,1			
2003	2,5	4,5	6,2	7,5	8,8	10,1				
2004	2,3	4,1	5,5	7,0	8,3					
2005	1,9	3,4	4,9	6,4						
2006	1,6	3,2	4,8							
2007	1,9	3,6								

^a Bij de berekening van de frequentie en de omvang van de recidive is geen rekening gehouden met perioden van insluiting.

Bijlage 6 Strafrechtelijke recidive in elf opeenvolgende jaarcohorten van jeugdige daders met een strafzaak⁶

Tabel 6.1 Prevalentie van algemene recidive* (cumulatieve percentages recidivisten) onder jeugdige daders met een strafzaak afgedaan in de periode 1997-2007

	Aantal	Observatieperiode in jaren									
		1	2	3	4	5	6	7	8	9	10
1997	15.610	23,1	35,7	43,3	48,9	53,4	56,4	59,1	61,4	63,2	64,8
1998	15.875	23,0	36,2	44,4	50,1	54,6	58,0	61,1	63,3	65,3	66,7
1999	16.733	23,4	36,3	45,0	50,8	55,1	58,8	61,8	64,0	65,6	67,0
2000	17.466	22,6	36,1	45,1	51,8	56,8	60,4	63,2	65,3	66,9	68,2
2001	18.144	23,0	36,6	46,1	52,6	57,3	60,9	63,5	65,4	66,9	
2002	20.278	23,3	37,7	47,5	53,9	58,7	62,0	64,4	66,2		
2003	21.543	23,6	38,8	47,8	54,6	58,9	62,2	64,0			
2004	23.003	25,1	39,5	48,8	54,8	59,1	61,6				
2005	23.518	24,7	39,7	48,9	54,7	58,1					
2006	23.970	25,3	39,7	48,1	53,0						
2007	25.116	23,6	37,3	44,7							

* Algemene recidive = nieuw justitiecontact n.a.v. een misdrijf, niet afgedaan met vrijspraak of een technisch sepot.

Tabel 6.2 Prevalentie van ernstige recidive* (cumulatieve percentages recidivisten) onder jeugdige daders met een strafzaak afgedaan in de periode 1997-2007

	Aantal	Observatieperiode in jaren									
		1	2	3	4	5	6	7	8	9	10
1997	15.610	21,4	32,6	39,1	43,6	47,0	49,4	51,5	53,3	54,6	55,8
1998	15.875	21,1	32,9	40,0	44,5	47,9	50,6	52,7	54,6	56,1	57,2
1999	16.733	21,2	32,6	40,0	44,6	48,0	50,9	53,0	54,8	56,2	57,4
2000	17.466	20,4	32,2	39,9	45,3	49,1	52,1	54,3	55,9	57,3	58,3
2001	18.144	20,7	32,8	40,8	46,3	50,2	53,0	55,2	56,7	57,6	
2002	20.278	20,8	33,7	42,2	47,8	51,8	54,3	56,1	57,1		
2003	21.543	20,9	34,4	42,2	47,8	51,1	53,6	54,8			
2004	23.003	22,4	35,2	43,0	47,9	51,2	53,0				
2005	23.518	21,9	35,1	42,8	47,5	49,9					
2006	23.970	22,2	34,6	41,5	45,3						
2007	25.116	20,4	32,0	38,0							

* Ernstige recidive = nieuw justitiecontact n.a.v. misdrijf met een wettelijke strafdreiging van 4 jaar of meer

Tabel 6.3 Prevalentie van zeer ernstige recidive* (cumulatieve percentages recidivisten) onder jeugdige daders met een strafzaak afgedaan in de periode 1997-2007

	Aantal	Observatieperiode in jaren									
		1	2	3	4	5	6	7	8	9	10
1997	15.610	4,7	8,2	10,6	12,6	14,2	15,7	16,9	17,9	18,7	19,3
1998	15.875	4,3	7,7	10,4	12,6	14,3	15,6	16,6	17,6	18,4	19,1
1999	16.733	4,3	7,5	10,3	12,5	14,1	15,6	16,7	17,6	18,5	19,4
2000	17.466	4,5	7,9	10,5	12,9	14,5	16,0	17,1	18,1	19,1	20,0
2001	18.144	4,2	7,5	10,2	12,3	13,9	15,0	16,1	17,3	18,2	
2002	20.278	3,9	7,4	10,2	12,2	13,8	15,2	16,5	17,5		
2003	21.543	3,8	7,1	9,7	11,6	13,2	14,9	16,0			
2004	23.003	3,9	6,7	9,0	10,9	12,9	14,3				
2005	23.518	3,4	6,0	8,4	10,6	12,3					
2006	23.970	3,3	6,0	8,4	10,4						
2007	25.116	3,0	5,7	7,9							

* Zeer ernstige recidive = nieuw justitiecontact n.a.v. misdrijf met een wettelijke strafdreiging van 8 jaar of meer

⁶ Deze bijlage geeft ongecorrigeerde cijfers. Een deel van de verschillen tussen de jaren kan worden toegeschreven aan verschuivingen in de achtergronden van de personen in de opeenvolgende cohorten. Meer cijfers zijn te vinden in REPRIS, een zoekpaneel toegankelijk via www.wodc.nl/recidivemonitor.

Tabel 6.4 Gemiddeld aantal nieuwe justitiecontacten van de recidivisten onder jeugdige daders met een strafzaak afgedaan in de periode 1997-2007^a

	Observatieperiode in jaren									
	1	2	3	4	5	6	7	8	9	10
1997	1,7	2,1	2,5	2,9	3,2	3,6	3,9	4,2	4,5	4,8
1998	1,6	2,0	2,4	2,8	3,1	3,4	3,8	4,1	4,4	4,6
1999	1,6	2,0	2,4	2,7	3,1	3,4	3,7	4,0	4,3	4,6
2000	1,6	2,0	2,3	2,7	3,0	3,4	3,7	4,0	4,2	
2001	1,5	1,9	2,3	2,7	3,0	3,3	3,6	3,9		
2002	1,5	1,9	2,3	2,6	3,0	3,3	3,6			
2003	1,5	1,9	2,3	2,6	2,9	3,2				
2004	1,5	1,9	2,2	2,6	2,9					
2005	1,5	1,8	2,2	2,5						
2006	1,5	1,8	2,2							
2007	1,5	1,8								

Tabel 6.5 Gemiddeld aantal nieuwe justitiecontacten n.a.v. ernstige misdrijven van de personen met ernstige recidive onder de jeugdige daders met een strafzaak afgedaan in de periode 1997-2007^a

	Observatieperiode in jaren									
	1	2	3	4	5	6	7	8	9	10
1997	1,7	2,1	2,5	2,7	3,0	3,3	3,6	3,8	4,0	4,2
1998	1,6	2,0	2,3	2,6	2,9	3,1	3,4	3,6	3,8	4,0
1999	1,6	1,9	2,2	2,5	2,8	3,1	3,3	3,6	3,8	3,9
2000	1,6	1,9	2,2	2,5	2,8	3,0	3,3	3,5	3,6	
2001	1,5	1,8	2,2	2,5	2,7	3,0	3,2	3,4		
2002	1,5	1,9	2,2	2,4	2,7	2,9	3,1			
2003	1,5	1,8	2,1	2,4	2,6	2,9				
2004	1,5	1,8	2,1	2,4	2,6					
2005	1,5	1,8	2,0	2,3						
2006	1,4	1,7	2,0							
2007	1,4	1,7								

Tabel 6.6 Gemiddeld aantal nieuwe justitiecontacten n.a.v. zeer ernstige misdrijven van de personen met zeer ernstige recidive onder de jeugdige daders met een strafzaak afgedaan in de periode 1997-2007^a

	Observatieperiode in jaren									
	1	2	3	4	5	6	7	8	9	10
1997	1,2	1,3	1,4	1,4	1,5	1,5	1,6	1,6	1,7	1,7
1998	1,2	1,2	1,3	1,3	1,4	1,5	1,5	1,6	1,6	1,6
1999	1,1	1,2	1,3	1,3	1,4	1,4	1,5	1,5	1,6	1,6
2000	1,1	1,2	1,3	1,3	1,4	1,4	1,5	1,5	1,6	
2001	1,1	1,2	1,3	1,3	1,4	1,4	1,5	1,5		
2002	1,1	1,2	1,2	1,3	1,3	1,4	1,4			
2003	1,1	1,2	1,2	1,3	1,3	1,4				
2004	1,1	1,2	1,2	1,3	1,3					
2005	1,1	1,2	1,2	1,3						
2006	1,1	1,2	1,2							
2007	1,1	1,2								

^a Bij de berekening van de frequentie en de omvang van de recidive is geen rekening gehouden met perioden van insluiting.

Tabel 6.7 Aantal nieuwe justitiecontacten per 100 jeugdige daders met een strafzaak afgedaan in de periode 1997-2007^a

	Observatieperiode in jaren									
	1	2	3	4	5	6	7	8	9	10
1997	38,6	75,9	109,9	140,7	170,8	200,1	229,7	257,6	282,9	307,7
1998	37,0	73,7	108,1	138,5	169,7	199,5	230,0	257,6	284,0	308,5
1999	36,9	72,7	105,9	137,4	169,2	200,9	230,2	258,3	283,2	306,1
2000	35,0	70,2	104,2	138,0	171,2	202,0	230,7	257,5	280,9	
2001	34,0	69,8	106,4	140,5	171,7	202,3	230,5	255,4		
2002	34,8	72,4	108,5	141,7	174,3	204,1	229,9			
2003	35,2	73,6	108,1	141,4	171,4	199,0				
2004	37,0	73,6	108,6	141,2	170,2					
2005	35,7	72,2	106,2	136,1						
2006	36,5	71,7	102,9							
2007	33,9	66,4								

Tabel 6.8 Aantal nieuwe justitiecontacten per 100 jeugdige daders met een strafzaak afgedaan in de periode 1997-2007 n.a.v. ernstige misdrijven^a

	Observatieperiode in jaren									
	1	2	3	4	5	6	7	8	9	10
1997	35,1	67,7	95,8	119,5	141,4	162,2	182,9	201,5	217,8	233,4
1998	33,1	64,6	92,2	115,2	137,7	158,3	178,5	196,6	213,5	229,2
1999	32,7	62,8	89,2	112,9	135,6	157,4	176,7	194,8	210,5	224,6
2000	31,2	60,6	87,4	112,6	136,4	157,3	176,2	192,9	207,8	
2001	30,1	59,9	88,7	114,4	136,6	157,1	175,4	191,4		
2002	30,3	61,8	90,5	115,4	138,5	158,6	175,1			
2003	30,5	62,3	89,7	114,1	134,8	152,8				
2004	32,2	62,5	89,5	112,9	132,5					
2005	31,1	61,0	87,1	108,4						
2006	31,2	59,3	82,9							
2007	28,6	54,3								

Tabel 6.9 Aantal nieuwe justitiecontacten per 100 jeugdige daders met een strafzaak afgedaan in de periode 1997-2007 n.a.v. zeer ernstige misdrijven^a

	Observatieperiode in jaren									
	1	2	3	4	5	6	7	8	9	10
1997	5,4	10,2	14,3	17,6	20,6	23,6	26,5	28,9	30,9	32,7
1998	4,8	9,3	13,3	16,7	20,0	22,8	25,2	27,5	29,3	31,3
1999	4,5	8,9	13,0	16,6	19,7	22,5	25,0	27,1	29,1	31,1
2000	4,8	9,4	13,4	17,1	20,2	22,8	25,2	27,5	29,7	
2001	4,5	8,9	12,7	16,0	18,7	21,0	23,3	25,9		
2002	4,1	8,4	12,1	15,1	17,7	20,4	22,9			
2003	4,1	8,2	11,7	14,5	17,4	20,2				
2004	4,1	7,7	10,9	13,9	17,1					
2005	3,7	6,9	10,3	13,5						
2006	3,5	6,9	10,2							
2007	3,3	6,6								

^a Bij de berekening van de frequentie en de omvang van de recidive is geen rekening gehouden met perioden van insluiting.

Bijlage 7 Strafrechtelijke recidive in elf opeenvolgende jaarcohorten van ex-gedetineerden⁷

Tabel 7.1 Prevalentie van algemene recidive* (cumulatieve percentages recidivisten) onder ex-gedetineerden; naar uitstroomjaar

	Aantal	Observatieperiode in jaren									
		1	2	3	4	5	6	7	8	9	10
1997	20.469	42,1	53,8	60,4	64,7	67,9	70,5	72,5	74,3	75,6	76,6
1998	21.134	41,6	53,5	60,0	64,4	67,9	70,3	72,2	73,8	75,0	76,0
1999	20.748	42,6	54,3	61,2	65,6	68,9	71,4	73,3	74,6	75,6	76,5
2000	22.244	43,3	56,1	63,3	67,7	70,7	72,9	74,5	75,8	76,6	77,2
2001	21.475	43,9	56,4	63,2	67,5	70,4	72,3	73,8	74,9	75,6	
2002	19.771	44,3	55,9	62,0	65,7	68,3	70,1	71,4	72,2		
2003	23.011	42,3	53,5	59,3	63,1	65,6	67,2	68,3			
2004	28.323	41,3	53,4	59,8	63,9	66,5	68,0				
2005	35.643	39,0	51,8	58,8	63,1	65,3					
2006	35.752	38,0	50,6	57,4	60,9						
2007	34.127	37,2	49,3	54,4							

* Algemene recidive = nieuw justitiecontact n.a.v. een misdrijf, niet afgedaan met vrijspraak of een technisch sepot.

Tabel 7.2 Prevalentie van ernstige recidive* (cumulatieve percentages recidivisten) onder ex-gedetineerden; naar uitstroomjaar

	Aantal	Observatieperiode in jaren									
		1	2	3	4	5	6	7	8	9	10
1997	20.469	36,8	47,1	52,8	56,6	59,6	62,0	64,3	66,1	67,5	68,7
1998	21.134	36,1	46,5	52,1	56,3	59,6	62,3	64,3	66,0	67,3	68,2
1999	20.748	37,0	47,2	53,5	57,7	60,9	63,4	65,4	66,7	67,9	68,9
2000	22.244	37,6	48,8	55,5	59,8	62,7	64,9	66,6	67,9	68,8	69,4
2001	21.475	38,1	49,2	55,5	59,8	62,6	64,5	66,0	67,2	68,0	
2002	19.771	38,8	49,1	54,9	58,4	61,0	62,9	64,3	65,0		
2003	23.011	37,2	46,7	52,1	55,6	58,1	59,7	60,6			
2004	28.323	34,6	45,3	51,2	55,2	57,8	58,9				
2005	35.643	31,9	43,0	49,4	53,5	55,4					
2006	35.752	30,4	41,3	47,2	50,1						
2007	34.127	29,9	40,0	44,3							

* Ernstige recidive = nieuw justitiecontact n.a.v. misdrijf met een wettelijke strafdreiging van 4 jaar of meer

Tabel 7.3 Prevalentie van zeer ernstige recidive* (cumulatieve percentages recidivisten) onder ex-gedetineerden; naar uitstroomjaar

	Aantal	Observatieperiode in jaren									
		1	2	3	4	5	6	7	8	9	10
1997	20.469	9,7	14,5	18,1	21,0	23,5	25,7	27,4	28,7	29,8	30,6
1998	21.134	9,0	13,8	17,4	20,5	23,0	24,9	26,6	27,8	28,7	29,7
1999	20.748	8,5	13,5	17,6	20,9	23,4	25,4	26,7	27,8	29,2	30,1
2000	22.244	8,7	14,4	18,6	21,6	23,8	25,5	26,8	28,1	29,2	30,0
2001	21.475	9,3	14,9	19,0	21,8	23,8	25,4	26,7	28,2	29,1	
2002	19.771	9,8	15,6	19,1	21,3	23,2	25,1	26,6	27,6		
2003	23.011	9,3	13,7	16,8	18,8	21,0	22,6	23,8			
2004	28.323	7,7	11,6	14,4	17,0	19,0	20,3				
2005	35.643	6,0	9,5	12,7	15,2	16,7					
2006	35.752	5,4	9,2	12,0	14,0						
2007	34.127	6,1	9,9	12,3							

* Zeer ernstige recidive = nieuw justitiecontact n.a.v. misdrijf met een wettelijke strafdreiging van 8 jaar of meer

⁷ Deze bijlage geeft ongecorrigeerde cijfers. Een deel van de verschillen tussen de jaren kan worden toegeschreven aan verschuivingen in de achtergronden van de personen in de opeenvolgende cohorten. Meer cijfers zijn te vinden in REPRIS, een zoekpaneel toegankelijk via www.wodc.nl/recidivemonitor.

Tabel 7.4 Gemiddeld aantal nieuwe justitiecontacten van de recidivisten onder ex-gedetineerden; naar uitstroomjaar^b

	Observatieperiode in jaren									
	1	2	3	4	5	6	7	8	9	10
1997	2,8	3,8	4,7	5,6	6,4	7,1	7,8	8,3	8,8	9,2
1998	2,7	3,8	4,7	5,6	6,4	7,1	7,7	8,2	8,6	9,0
1999	2,8	3,8	4,8	5,7	6,5	7,1	7,6	8,0	8,5	8,8
2000	2,7	3,9	4,8	5,7	6,3	6,8	7,3	7,8	8,2	
2001	2,9	4,0	4,9	5,6	6,2	6,7	7,2	7,6		
2002	2,9	4,0	4,7	5,3	5,9	6,4	6,9			
2003	2,7	3,5	4,1	4,7	5,2	5,7				
2004	2,3	3,0	3,6	4,1	4,6					
2005	2,1	2,7	3,3	3,7						
2006	2,0	2,7	3,2							
2007	2,0	2,6								

Tabel 7.5 Gemiddeld aantal nieuwe justitiecontacten n.a.v. ernstige misdrijven van de personen met ernstige recidive onder ex-gedetineerden; naar uitstroomjaar^b

	Observatieperiode in jaren									
	1	2	3	4	5	6	7	8	9	10
1997	2,8	3,7	4,5	5,3	6,0	6,6	7,2	7,6	7,9	8,2
1998	2,6	3,6	4,5	5,2	6,0	6,5	7,0	7,3	7,6	7,9
1999	2,7	3,6	4,5	5,3	6,0	6,4	6,8	7,1	7,4	7,7
2000	2,6	3,7	4,5	5,2	5,7	6,1	6,5	6,8	7,1	
2001	2,8	3,8	4,5	5,1	5,5	5,9	6,2	6,5		
2002	2,8	3,7	4,3	4,8	5,2	5,6	5,9			
2003	2,5	3,1	3,6	4,1	4,5	4,8				
2004	2,1	2,7	3,1	3,5	3,9					
2005	1,9	2,4	2,8	3,2						
2006	1,9	2,3	2,7							
2007	1,9	2,3								

Tabel 7.6 Gemiddeld aantal nieuwe justitiecontacten n.a.v. zeer ernstige misdrijven van de personen met zeer ernstige recidive onder ex-gedetineerden; naar uitstroomjaar^b

	Observatieperiode in jaren									
	1	2	3	4	5	6	7	8	9	10
1997	1,2	1,3	1,4	1,5	1,6	1,7	1,8	1,8	1,9	1,9
1998	1,2	1,3	1,4	1,5	1,6	1,7	1,7	1,8	1,8	1,9
1999	1,2	1,3	1,4	1,5	1,6	1,7	1,7	1,8	1,8	1,9
2000	1,2	1,3	1,4	1,5	1,6	1,6	1,7	1,7	1,8	
2001	1,2	1,3	1,4	1,5	1,6	1,6	1,7	1,7		
2002	1,2	1,3	1,4	1,5	1,5	1,6	1,7			
2003	1,1	1,2	1,3	1,4	1,5	1,5				
2004	1,1	1,2	1,3	1,4	1,5					
2005	1,1	1,2	1,3	1,4						
2006	1,1	1,2	1,3							
2007	1,2	1,3								

^b Bij de berekening van de frequentie en de omvang van de recidive is geen rekening gehouden met het incapacitatie-effect van vervolgdententies.

Tabel 7.7 Aantal nieuwe justitiecontacten per 100 ex-gedetineerden; naar uitstroomjaar^b

	Observatieperiode in jaren									
	1	2	3	4	5	6	7	8	9	10
1997	118,3	203,0	283,6	358,0	428,7	498,1	561,6	612,2	656,3	695,7
1998	112,6	202,0	280,7	358,0	431,9	498,2	551,3	597,3	637,5	673,6
1999	116,8	206,4	291,4	371,2	443,8	501,4	550,0	593,3	633,7	668,4
2000	118,7	215,2	303,0	380,6	442,2	493,5	540,3	582,0	619,0	
2001	125,6	223,8	308,5	375,5	431,2	480,1	524,8	564,4		
2002	127,4	221,1	292,4	349,2	400,2	448,3	489,4			
2003	112,3	185,6	243,4	293,6	338,7	378,9				
2004	94,4	159,0	213,1	261,9	304,2					
2005	80,4	138,8	190,2	234,3						
2006	77,8	134,7	181,9							
2007	76,0	129,7								

Tabel 7.8 Aantal nieuwe justitiecontacten per 100 ex-gedetineerden n.a.v. ernstige misdrijven; naar uitstroomjaar^b

	Observatieperiode in jaren									
	1	2	3	4	5	6	7	8	9	10
1997	101,8	172,5	237,5	296,8	353,8	408,9	457,4	495,3	527,7	555,7
1998	95,4	168,3	231,5	293,4	352,0	402,9	442,3	475,8	504,5	530,6
1999	98,0	171,1	240,3	304,3	359,6	402,5	438,1	468,9	498,0	522,7
2000	99,0	177,9	249,3	309,3	354,9	392,3	426,1	456,1	482,6	
2001	105,1	185,0	250,9	300,2	341,0	375,8	407,9	436,1		
2002	106,7	180,4	234,7	276,9	313,8	348,7	378,4			
2003	91,1	146,1	189,1	225,2	258,2	286,9				
2004	72,3	120,2	158,8	194,0	223,5					
2005	60,0	101,5	137,8	168,5						
2006	56,2	96,6	128,8							
2007	55,6	92,8								

Tabel 7.9 Aantal nieuwe justitiecontacten per 100 ex-gedetineerden n.a.v. zeer ernstige misdrijven; naar uitstroomjaar^b

	Observatieperiode in jaren									
	1	2	3	4	5	6	7	8	9	10
1997	11,7	19,3	25,8	32,0	37,8	43,4	48,4	52,2	55,6	58,6
1998	10,6	17,8	24,0	30,4	36,4	41,3	45,5	49,1	52,1	55,5
1999	10,0	17,2	24,4	31,1	36,7	41,4	44,9	48,3	52,3	55,4
2000	10,1	18,4	25,8	31,8	36,8	40,7	44,5	48,4	52,0	
2001	10,9	19,2	26,5	31,9	36,5	40,6	44,5	48,4		
2002	11,5	19,9	26,1	30,8	35,1	39,7	43,9			
2003	10,5	16,9	21,9	26,0	30,4	34,4				
2004	8,7	14,2	18,6	23,4	27,6					
2005	6,8	11,4	16,3	20,8						
2006	6,2	11,4	15,8							
2007	7,2	12,7								

^b Bij de berekening van de frequentie en de omvang van de recidive is geen rekening gehouden met het incapacitatie-effect van vervolgdententies.

Bijlage 8 Strafrechtelijke recidive in elf opeenvolgende jaarcohorten van ex-JJI-pupillen⁸

Tabel 8.1 Prevalentie van algemene recidive* (cumulatieve percentages recidivisten) onder ex-JJI-pupillen; naar uitstroomjaar

	Aantal	Observatieperiode in jaren									
		1	2	3	4	5	6	7	8	9	10
1997	1.446	45,8	61,6	68,1	72,8	76,4	79,2	80,9	82,8	84,4	84,9
1998	1.951	41,9	57,8	65,8	71,6	75,1	77,3	79,8	81,5	82,9	84,1
1999	2.048	40,6	55,6	64,5	70,2	74,4	77,6	80,1	81,7	82,6	83,4
2000	2.311	38,4	55,2	64,5	70,7	74,3	77,4	78,9	80,2	81,2	81,8
2001	2.789	38,8	56,0	66,2	71,3	74,8	77,2	79,0	80,5	81,5	
2002	2.843	39,7	55,2	64,4	69,7	73,1	75,0	76,8	78,0		
2003	3.356	37,7	53,9	62,0	67,0	70,6	73,0	74,6			
2004	3.489	38,9	54,5	63,8	69,5	73,3	75,5				
2005	3.632	40,2	56,2	64,8	70,5	73,0					
2006	3.630	39,1	55,3	63,1	67,3						
2007	3.455	37,9	52,9	60,0							

* Algemene recidive = nieuw justitiecontact n.a.v. een misdrijf, niet afgedaan met vrijspraak of een technisch sepot.

Tabel 8.2 Prevalentie van ernstige recidive* (cumulatieve percentages recidivisten) onder ex-JJI-pupillen; naar uitstroomjaar

	Aantal	Observatieperiode in jaren									
		1	2	3	4	5	6	7	8	9	10
1997	1.446	43,8	58,2	64,4	68,3	71,4	73,7	75,3	76,9	78,3	78,9
1998	1.951	40,1	54,9	62,1	67,5	70,8	72,8	75,0	76,5	77,3	78,6
1999	2.048	37,9	52,6	60,3	65,3	69,4	72,9	74,8	76,2	77,3	77,8
2000	2.311	36,1	51,8	60,1	65,7	69,5	72,3	74,0	75,2	76,0	76,5
2001	2.789	35,9	51,7	61,4	66,5	69,8	72,0	73,7	74,8	75,2	
2002	2.843	36,6	51,2	60,0	65,1	68,0	70,1	71,9	72,8		
2003	3.356	34,9	49,8	57,4	61,9	64,9	67,2	68,5			
2004	3.489	35,5	50,4	58,5	63,4	66,7	68,4				
2005	3.632	36,9	51,0	59,4	64,0	65,9					
2006	3.630	35,1	49,8	57,1	60,8						
2007	3.455	34,4	48,2	54,5							

* Ernstige recidive = nieuw justitiecontact n.a.v. misdrijf met een wettelijke strafdreiging van 4 jaar of meer

Tabel 8.3 Prevalentie van zeer ernstige recidive* (cumulatieve percentages recidivisten) onder ex-JJI-pupillen; naar uitstroomjaar

	Aantal	Observatieperiode in jaren									
		1	2	3	4	5	6	7	8	9	10
1997	1.446	14,5	21,6	27,3	32,1	34,9	37,0	38,9	40,4	41,7	42,0
1998	1.951	12,9	21,5	26,7	30,6	34,0	36,3	38,0	39,4	40,2	41,3
1999	2.048	13,5	20,9	26,0	29,7	32,3	35,3	37,2	38,8	40,5	41,5
2000	2.311	12,5	19,9	24,5	28,9	31,8	34,2	35,5	37,0	38,5	39,3
2001	2.789	12,6	19,0	24,2	28,0	30,5	32,2	33,9	35,6	36,8	
2002	2.843	9,8	16,9	21,8	25,7	28,4	31,3	33,3	34,8		
2003	3.356	9,8	15,6	19,5	22,4	25,0	27,5	29,0			
2004	3.489	9,3	14,5	17,7	21,8	24,9	26,9				
2005	3.632	9,1	14,4	19,0	22,8	25,4					
2006	3.630	8,4	14,1	18,6	21,7						
2007	3.455	8,5	14,8	18,7							

* Zeer ernstige recidive = nieuw justitiecontact n.a.v. misdrijf met een wettelijke strafdreiging van 8 jaar of meer

⁸ Deze bijlage geeft ongecorrigeerde cijfers. Een deel van de verschillen tussen de jaren kan worden toegeschreven aan verschuivingen in de achtergronden van de personen in de opeenvolgende cohorten. Meer cijfers zijn te vinden in REPRIS, een zoekpaneel toegankelijk via www.wodc.nl/recidivemonitor.

Tabel 8.4 Gemiddeld aantal nieuwe justitiecontacten van de recidivisten onder de ex-JJI-pupillen; naar uitstroomjaar^b

	Observatieperiode in jaren									
	1	2	3	4	5	6	7	8	9	10
1997	2,1	2,7	3,4	4,0	4,7	5,3	5,9	6,3	6,7	7,2
1998	2,0	2,7	3,4	4,0	4,6	5,1	5,6	6,1	6,5	7,0
1999	2,0	2,7	3,3	3,8	4,3	4,9	5,3	5,8	6,2	6,6
2000	1,8	2,4	3,0	3,6	4,1	4,6	5,1	5,6	5,9	6,2
2001	1,8	2,4	2,9	3,5	4,0	4,5	5,0	5,4	5,7	
2002	1,8	2,4	3,0	3,5	4,0	4,5	5,0	5,2		
2003	1,8	2,3	2,8	3,4	3,8	4,3	4,5			
2004	1,8	2,3	2,8	3,4	3,8	4,1				
2005	1,7	2,3	2,8	3,2	3,5					
2006	1,7	2,3	2,8	3,2						
2007	1,7	2,3								

Tabel 8.5 Gemiddeld aantal nieuwe justitiecontacten n.a.v. ernstige misdrijven van de personen met ernstige recidive onder ex-JJI-pupillen; naar uitstroomjaar^b

	Observatieperiode in jaren									
	1	2	3	4	5	6	7	8	9	10
1997	2,0	2,6	3,1	3,7	4,2	4,7	5,2	5,5	5,8	6,1
1998	1,9	2,5	3,1	3,6	4,1	4,5	4,9	5,3	5,6	5,9
1999	2,0	2,6	3,0	3,5	3,9	4,3	4,6	5,0	5,3	5,6
2000	1,7	2,2	2,7	3,2	3,6	4,0	4,4	4,7	5,0	
2001	1,7	2,3	2,7	3,2	3,6	4,0	4,3	4,6		
2002	1,7	2,3	2,7	3,1	3,5	3,9	4,2			
2003	1,7	2,1	2,6	3,0	3,4	3,7				
2004	1,7	2,1	2,6	3,0	3,3					
2005	1,6	2,1	2,5	2,8						
2006	1,6	2,1	2,5							
2007	1,7	2,1								

Tabel 8.6 Gemiddeld aantal nieuwe justitiecontacten n.a.v. zeer ernstige misdrijven van de personen met zeer ernstige recidive onder ex-JJI-pupillen; naar uitstroomjaar^b

	Observatieperiode in jaren									
	1	2	3	4	5	6	7	8	9	10
1997	1,3	1,4	1,4	1,5	1,6	1,7	1,8	1,9	1,9	2,0
1998	1,2	1,3	1,4	1,4	1,6	1,6	1,7	1,8	1,8	1,9
1999	1,2	1,3	1,4	1,5	1,6	1,6	1,7	1,8	1,8	1,9
2000	1,2	1,3	1,4	1,5	1,6	1,6	1,7	1,8	1,8	
2001	1,2	1,3	1,3	1,4	1,5	1,6	1,7	1,7		
2002	1,1	1,2	1,3	1,4	1,4	1,5	1,6			
2003	1,1	1,2	1,3	1,4	1,4	1,5				
2004	1,1	1,2	1,3	1,4	1,4					
2005	1,1	1,2	1,3	1,4						
2006	1,2	1,2	1,3							
2007	1,2	1,3								

^b Bij de berekening van de frequentie en de omvang van de recidive is geen rekening gehouden met het incapacitatie-effect van vervolgdetenties.

Tabel 8.7 Aantal nieuwe justitiecontacten per 100 ex-JJI-pupillen; naar uitstroomjaar^b

	Observatieperiode in jaren									
	1	2	3	4	5	6	7	8	9	10
1997	97,3	169,1	230,9	294,3	356,6	418,9	473,1	522,5	565,4	608,5
1998	81,9	155,4	220,3	284,3	343,3	395,9	447,3	493,6	537,3	583,0
1999	83,0	152,1	209,8	266,8	322,8	377,2	425,3	471,1	512,7	552,5
2000	69,1	131,9	192,7	253,2	305,8	354,7	400,5	444,4	480,5	
2001	70,4	134,5	193,7	248,8	300,8	349,5	396,1	436,8		
2002	70,6	133,9	191,9	243,9	294,5	340,2	381,0			
2003	67,9	123,6	175,4	224,9	269,5	311,4				
2004	68,3	124,9	181,3	233,9	279,0					
2005	68,8	126,6	179,7	225,9						
2006	68,0	124,9	177,5							
2007	66,2	122,4								

Tabel 8.8 Aantal nieuwe justitiecontacten per 100 ex-JJI-pupillen n.a.v. ernstige misdrijven; naar uitstroomjaar^b

	Observatieperiode in jaren									
	1	2	3	4	5	6	7	8	9	10
1997	89,0	151,4	201,7	253,9	302,3	348,0	387,6	421,9	452,1	482,5
1998	74,4	137,9	191,3	243,7	289,3	328,7	366,2	400,6	430,7	461,3
1999	74,2	134,2	183,0	228,2	271,8	311,8	346,3	379,4	408,4	433,6
2000	61,8	116,0	164,6	212,0	252,5	289,0	321,5	351,6	375,7	
2001	62,7	117,0	166,6	209,6	249,0	284,3	315,6	342,0		
2002	62,3	116,1	163,5	203,3	240,6	272,2	300,0			
2003	60,0	106,2	148,6	186,5	219,3	248,4				
2004	59,8	106,4	150,4	189,1	219,9					
2005	60,3	107,1	149,0	181,3						
2006	57,7	103,7	143,9							
2007	56,8	101,2								

Tabel 8.9 Aantal nieuwe justitiecontacten per 100 ex-JJI-pupillen n.a.v. zeer ernstige misdrijven; naar uitstroomjaar^b

	Observatieperiode in jaren									
	1	2	3	4	5	6	7	8	9	10
1997	18,3	30,0	38,9	47,4	54,4	62,7	69,1	75,1	79,9	84,0
1998	14,9	27,3	36,1	44,2	52,6	59,5	64,4	69,0	73,2	78,6
1999	16,1	26,7	35,7	44,1	51,5	57,5	62,7	67,7	72,2	77,1
2000	14,5	25,7	33,6	42,4	49,5	55,3	59,5	64,6	69,9	
2001	14,6	24,2	32,4	39,5	45,2	49,9	55,8	60,9		
2002	11,2	20,6	28,3	35,0	40,3	47,0	52,7			
2003	11,3	18,6	25,2	30,4	35,7	41,1				
2004	10,5	17,2	22,7	29,9	35,1					
2005	10,4	17,6	25,4	32,4						
2006	9,8	17,6	24,8							
2007	10,0	18,8								

^b Bij de berekening van de frequentie en de omvang van de recidive is geen rekening gehouden met het incapacitatie-effect van vervolgdententies.