



## Factsheet 2023-3

# Recidive onder ex-gedetineerde volwassenen en jeugdigen

M.L. Berghuis

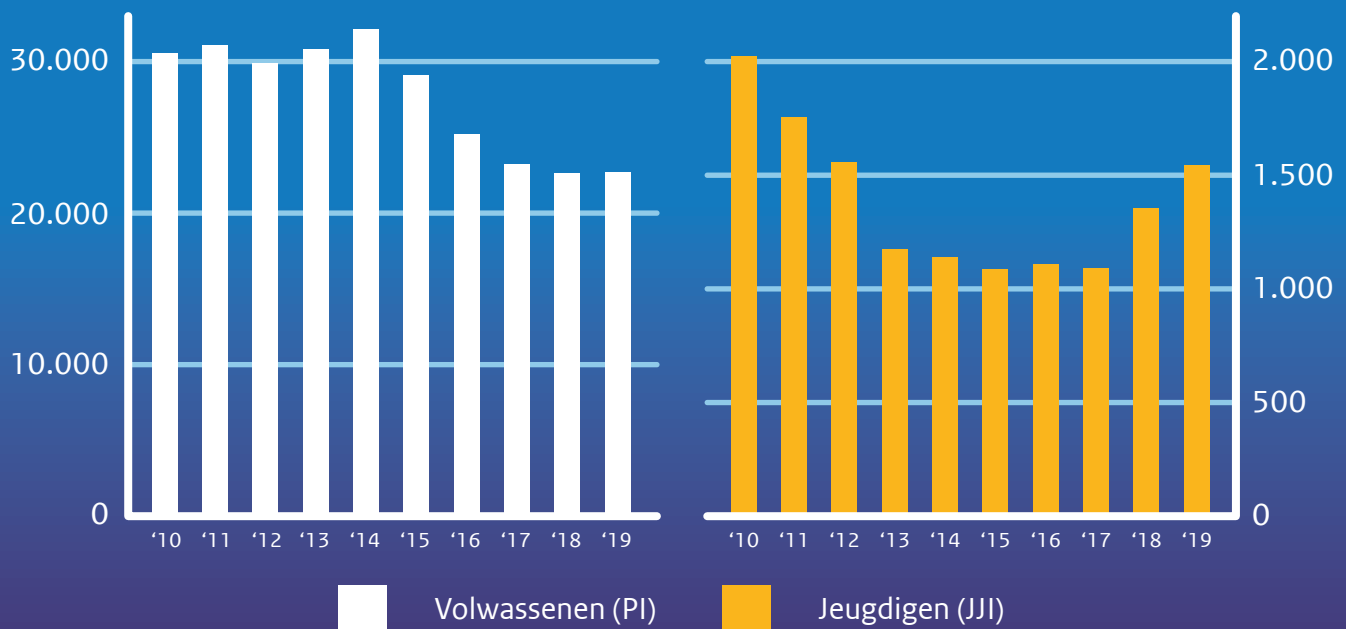
### Introductie

In deze factsheet wordt gerapporteerd over de recidive van volwassenen en jeugdigen die respectievelijk in een penitentiaire inrichting (PI) of justitiële jeugdinrichting (JJI) verbleven.<sup>1</sup> De personen in dit onderzoek zijn in de periode 2010 tot en met 2019 uit een PI of JJI vrijgekomen en vanaf dit moment is de recidive berekend. Tot juli 2022 is gekeken of deze personen nieuwe misdrijven hebben gepleegd die geleid hebben tot een strafzaak.

### Werkwijze

De recidivemeting is gebaseerd op gegevens uit de *Onderzoeks- en Beleidsdatabase Justitiële Documentatie (OBJD)*. Het gebruik van deze bron impliceert dat alleen de criminaliteit die onder de aandacht komt van het Openbaar Ministerie (OM) met het onderzoek in kaart wordt gebracht. Delicten die niet worden opgespoord of niet aan het OM worden doorgegeven, blijven buiten beschouwing. Details over de gebruikte methode van

Figuur 1 Aantallen in onderzoeksgroepen 2010-2019



<sup>1</sup> In de factsheet *Recidive onder schuldig verklaarde volwassenen en jeugdigen* wordt ingegaan op de recidive van alle vervolgte volwassenen en jeugdigen die schuldig zijn bevonden aan één of meerdere misdrijven en in de factsheet *Recidive onder ex-werkgestraften en ex-onder-toezichtgestelde volwassenen* wordt ingegaan op de recidive van alle volwassenen die een werkstraf hebben uitgevoerd of onder reclasseringstoezicht stonden. **Let op:** de gepubliceerde recidivecijfers geven geen inzicht in de effectiviteit van verschillende sancties, noch lenen de recidivecijfers van de verschillende onderzoeksgroepen zich voor een directe vergelijking van de hoogte van recidive. De samenstelling van de onderzoeksgroepen op achtergrondkenmerken loopt namelijk sterk uiteen en deze achtergrondkenmerken zijn weer van invloed op de hoogte van de recidive.

onderzoek kunnen worden nagelezen in de [technische toelichting](#).

### Onderzoeksaantallen en achtergrondkenmerken

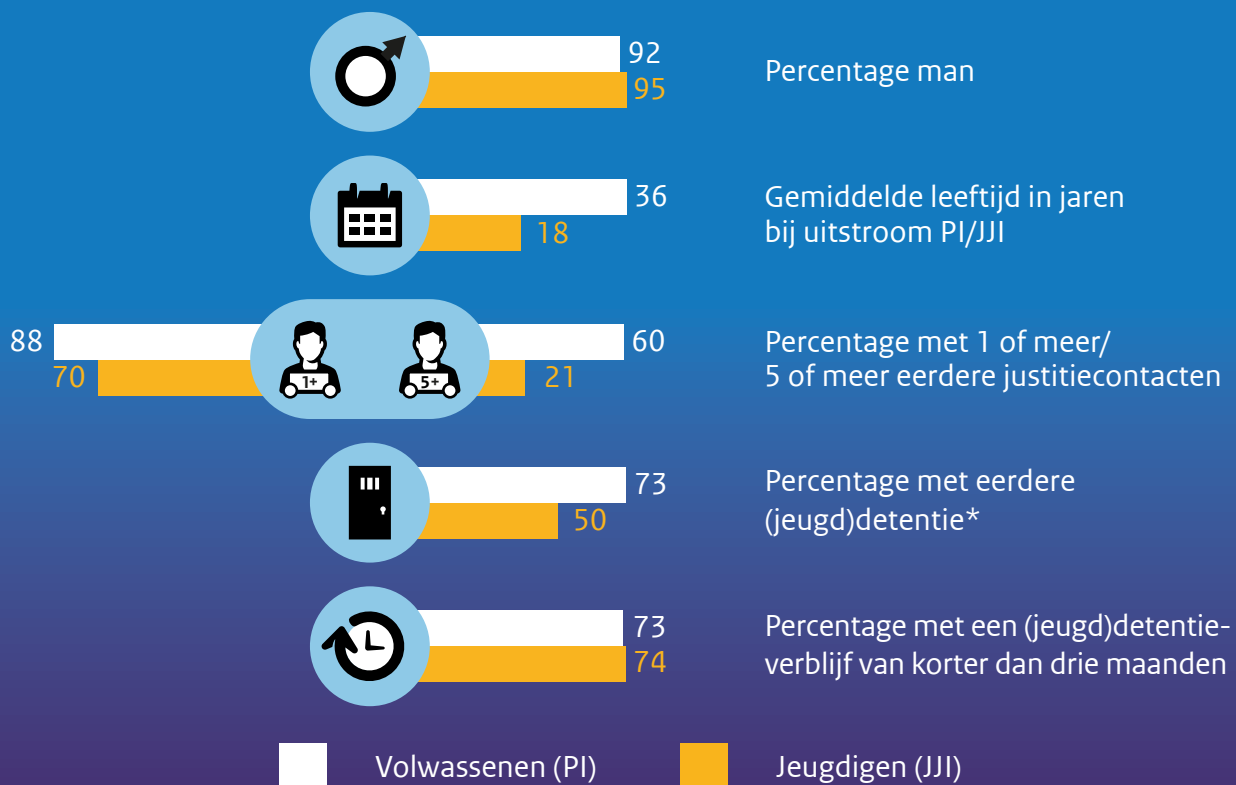
Het aantal personen dat vrijkomt uit een PI is over de onderzoeksperiode afgenomen. In 2010 stroomden er ongeveer 30.000 volwassenen uit een PI en in 2019 waren dat er ongeveer 23.000 (zie figuur 1). Terwijl er een daling is van de uitstroom van ex-gedetineerde volwassenen, blijft het aantal opgelegde vrijheidsstraffen in dezelfde periode vrij stabiel (Meijer et al., 2020).

Echter, er is een daling in het aantal personen dat (enkel) in voorlopige hechtenis verblijft (DJI, 2018) en het aantal personen dat is ingesloten vanwege het niet betalen van een

financiële sanctie (Verweij et al., 2021), waardoor er toch een daling te zien is in het aantal personen dat uit een PI is vrijgekomen.

Ook bij ex-gedetineerde jeugdigen is een daling te zien: in 2010 stroomden er afgerond 2.000 jeugdigen uit een JJI en in 2017 waren dat er ruim 1.000. Deze sterke daling is waarschijnlijk een gevolg van de afname van de totale groep schuldig verklaarde jeugdigen (zie factsheet *Recidive onder schuldig verklaarde volwassenen en jeugdigen*; Tollenaar, 2023) en het dalende aandeel opgelegde vrijheidsstraffen aan jeugdigen (Meijer et al., 2020). Vanaf 2018 neemt het aandeel vrijheidsstraffen opgelegd aan jeugdigen echter weer toe. In 2018 en 2019 zien we dan ook een stijging in het aantal jeugdigen dat uit een JJI vrijkomt. De reden dat het aandeel vrijheidsstraffen aan minderjarigen

Figuur 2 Achtergrondkenmerken onderzoeksgroepen 2019



\* Alleen eerdere detenties vanaf 1997 worden meegeteld; voor volwassenen worden eventuele jeugddetenties ook meegeteld.  
 Noot. Alle kenmerken van de onderzoeksgroepen 2010-2019 zijn te vinden in de technische toelichting.

is gestegen, ligt mogelijk in een toename in de ernst van geregistreerde jeugdcriminaliteit. Van der Laan en collega's (2021) constateren namelijk vanaf 2017 een toename in het aandeel minderjarigen veroordeeld voor vermogensmisdrijven met geweld, zware mishandeling en doodslag.

In figuur 2 worden enkele achtergrondkenmerken van personen die in 2019 zijn vrijgekomen verbeeld. De achtergrondkenmerken van de ex-gedetineerde volwassenen en jeugdigen zijn over de tijd nagenoeg hetzelfde gebleven. Op enkele punten zijn veranderingen gesignaleerd.

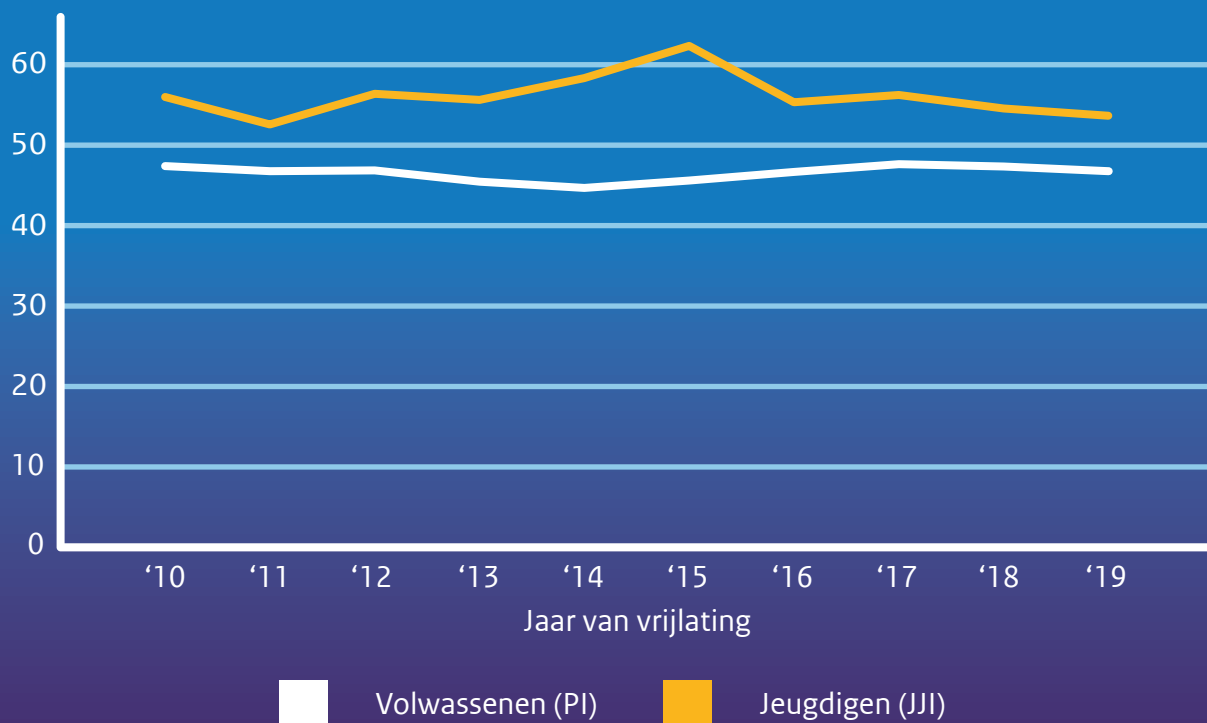
Ten eerste, voor ex-gedetineerde jeugdigen is de leeftijd bij uitstroom gestegen; in 2010 was 23% ouder dan 18 bij uitstroom en in 2019 is dat 51%. Dit is deels het gevolg van de invoer van het adolescentenstrafrecht (Verweij & Tollenaar, 2020).

Ten tweede, ex-gedetineerde jeugdigen zitten korter vast. De gemiddelde verblijfsduur van jeugdigen die in 2010 uit een JJI zijn vrijgekomen was 5,6 maanden. De gemiddelde verblijfsduur van jeugdigen die in 2019 uit een JJI zijn vrijgekomen was 3,1 maanden. Dit hangt waarschijnlijk samen met het feit dat er steeds minder vaak een PIJ-maatregel<sup>2</sup> wordt opgelegd (Meijer et al., 2020).

### Ontwikkelingen recidive

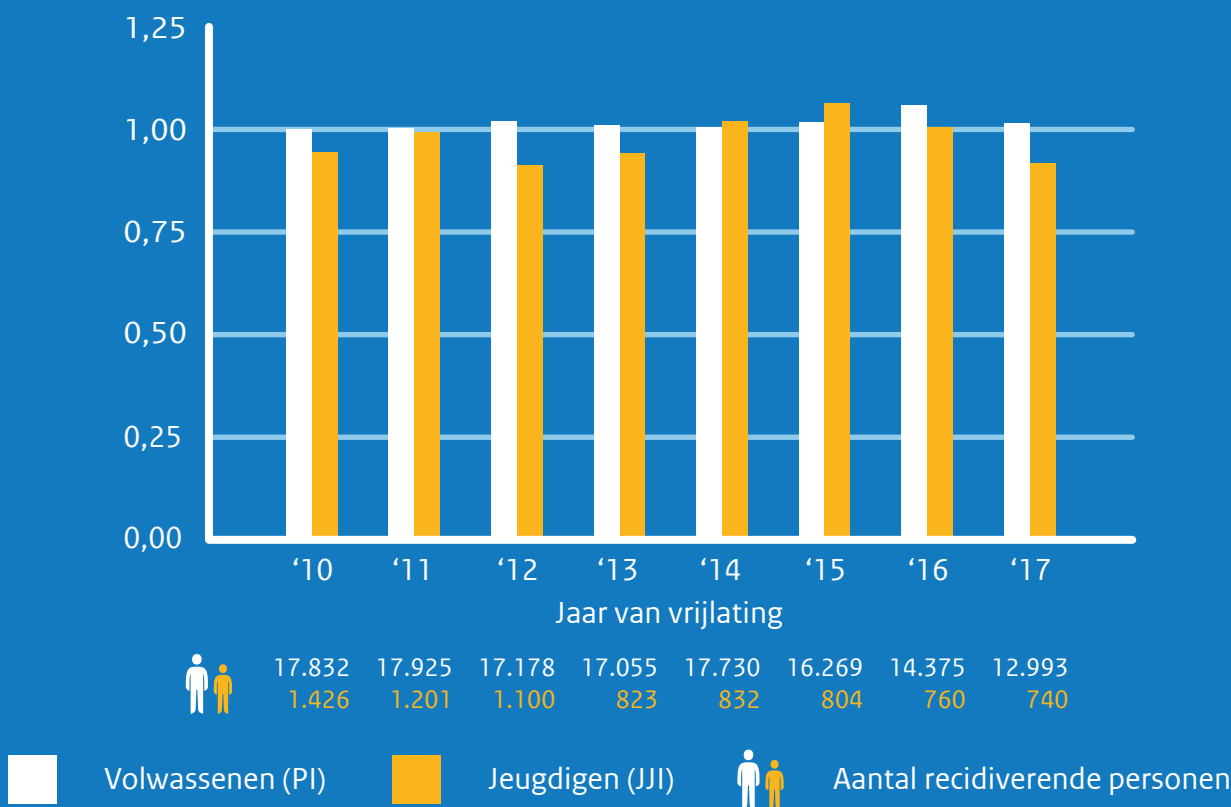
Het percentage ex-gedetineerde volwassenen dat binnen twee jaar recidiveert is vrijwel gelijk gebleven over de onderzochte periode (zie figuur 3). Zowel het tweejarige recidivepercentage van volwassenen die in 2010 uit een PI zijn vrijgekomen als het tweejarige recidivepercentage van volwassenen die in 2019 uit een PI zijn vrijgekomen ligt op 47%.

Figuur 3 Percentage personen dat binnen twee jaar gerecidiveerd heeft



<sup>2</sup> De PIJ-maatregel staat voor Plaatsing in een inrichting voor Jeugdigen. Het betreft een langdurige vrijheidsbenemende behandelmaatregel voor jeugdigen die zich, onder invloed van een gebrekkige ontwikkeling of ziekelijke stoornis van de geestvermogens, schuldig hebben gemaakt aan ernstig strafbaar feiten (Reef et al., 2020).

Figuur 4 Gemiddeld aantal strafzaken per recidiverend persoon



Het tweejarige recidivepercentage van ex-gedetineerde jeugdigen schommelt over de tijd, maar is in totaal nauwelijks veranderd over de onderzochte periode. Het tweejarige recidivepercentage van jeugdigen die in 2010 uit een JJI zijn vrijgekomen ligt op 56%. Het tweejarige recidivepercentage van jeugdigen die in 2019 uit een JJI zijn vrijgekomen op 54%.

Naast het percentage personen dat gerecidiveerd heeft, is ook gekeken naar het gemiddelde aantal strafzaken per persoon die gerecidiveerd heeft (de frequentie; zie figuur 4). De frequentie wordt berekend over een periode van vier jaar en per jaar zonder detentie weergegeven. Dit heeft tot gevolg dat slechts cijfers tot en met 2017 getoond kunnen worden.

De recidivefrequentie van ex-gedetineerde volwassenen is nauwelijks veranderd over de onderzochte periode. Ex-gedetineerde

volwassenen die recidiveren, hebben gemiddeld ongeveer 1,02 strafzaken per jaar zonder detentie.

De recidivefrequentie van ex-gedetineerde jeugdigen die gerecidiveerd hebben, schommelt over de periode 2010-2017. In 2010 had deze groep gemiddeld 0,94 strafzaken per jaar zonder detentie. In 2015 is dit toegenomen tot gemiddeld 1,06 strafzaken per jaar zonder detentie. Daarna neemt de recidivefrequentie af; in 2017 had deze groep gemiddeld 0,92 strafzaken per jaar zonder detentie.

**Tot slot**

De recidivetrend van ex-gedetineerde volwassenen is over de periode 2010-2019 stabiel gebleven. Het recidivepercentage en de recidivefrequentie van ex-gedetineerde jeugdigen schommelt over de onderzochte periode, maar er is nauwelijks verschil in de recidive van personen die in 2010 en 2019 zijn vrijge-

komen. Zowel voor de ex-gedetineerde volwassenen als de ex-gedetineerde jeugdigen is het lastig om de trends te duiden. Ondanks het feit dat bepaalde, sterke voorspellers van recidive niet veel gewijzigd zijn (zoals de leeftijd en strafrechtelijk verleden), kan de situatie op andere belangrijke leefgebieden (zoals werk, inkomen en huisvesting) voor de onderzoeksgroepen wel gewijzigd zijn.

Bovendien kunnen grote veranderingen in de maatschappij, zoals de COVID-19-pandemie of bepaalde beleidsmaatregelen, of registratie-effecten ten grondslag liggen aan de waargenomen recidivetrends. Eerder onderzoek heeft uitgewezen dat het lastig is om meerdere (alternatieve) verklaringen gelijktijdig te toetsen (Wartna et al., 2014). Het verklaren van (landelijke) recidivetrends kan daarom ook in vervolgonderzoek lastig blijken.

Mogelijk kan de tweejaarlijks Monitor Nazorg van het WODC wel extra aanwijzingen opleveren over het recidivebeeld van ex-gedetineerde volwassenen. Hierin wordt gekeken in hoeverre de situatie op de zogenaamde basisvoorwaarden (identiteitsbewijs, werk en inkomen, onderdak, schuldenaangepak en zorg) is veranderd voor en na een verblijf in een PI en in hoeverre de situatie op deze leefgebieden samenhangt met recidive.

Met betrekking tot jeugdigen wordt door het WODC onderzoek gedaan naar jongeren en geweld. Ook in de toekomstige Monitor Jeugdcriminaliteit wordt er getracht meer duiding te geven aan de ontwikkelingen in de jeugdcriminaliteit. Mogelijk kunnen deze onderzoeken ook extra aanwijzingen opleveren over het recidivebeeld van ex-gedetineerde jeugdigen.

## Bronnen

- DJI (Dienst Justitiële Inrichtingen) (2018). *DJI in getal 2013-2017*. DJI.
- Meijer, R.F., Van den Braak, S.W., & Choenni, R. (2020). *Criminaliteit en rechtshandhaving 2019: Ontwikkelingen en samenhangen* (Cahier 2020-16). WODC.
- Reef J., Jeltjes, M., & Van den Brink, Y.N. (2020). *De PIJ-maatregel doorgelicht: Juridische grondslagen, populatiekenmerken, gedragsverandering en recidive*. Universiteit Leiden.
- Tollenaar, N. (2023). *Recidive onder schuldig volwassenen en jeugdigen 2012-2022* (Fact-sheet 2023-2). WODC.
- Van der Laan, A.M., Beerhuizen, M.G.C.J., & Boot, N.C. (2021). *Monitor Jeugdcriminaliteit 2020: Ontwikkelingen in de jeugdcriminaliteit in de eerste twee decennia van deze eeuw* (Cahier 2021-9). WODC.
- Verweij, S., & Tollenaar, N. (2020). *Recidive-meting adolescentenstrafrecht: Een onderzoek naar de haalbaarheid en eerste resultaten* (Memorandum 2020-1). WODC.
- Verweij, S., Tollenaar, N., Teerlink, M., & Weijters, G. (2021). *Recidive onder justitiabelen in Nederland: Verslag over de periode 2008-2020* (Cahier 2021-21). WODC.
- Wartna, B.S.J., Tollenaar, N., Verweij, S., Timmermans, M., Witvliet, M., & Homburg, G.H.J. (2014). *Terugval in recidive: Exploratie van de daling in de recidivecijfers van jeugdigen en ex-gedetineerden bestraft in de periode 2002-2010* (Cahier 2014-16). WODC/Regioplan.

Het Wetenschappelijk Onderzoek- en Datacentrum (WODC) is het kennisinstituut voor het ministerie van Justitie en Veiligheid. Het WODC doet zelf onafhankelijk wetenschappelijk onderzoek of laat dit doen door erkende instituten en universiteiten, ter ondersteuning van beleid en uitvoering.

Deze reeks omvat korte verslagen van onderzoek dat door of in opdracht van het WODC is verricht. Opname in de reeks betekent niet dat de inhoud het standpunt van de Minister van Justitie en Veiligheid weergeeft. Alle rapporten van het WODC zijn gratis te downloaden van [WODC Repository](#).

Voor meer informatie: [www.wodc.nl](http://www.wodc.nl)