



Factsheet 2023-2

Recidive onder schuldig verklaarde volwassenen en jeugdigen

N. Tollenaar

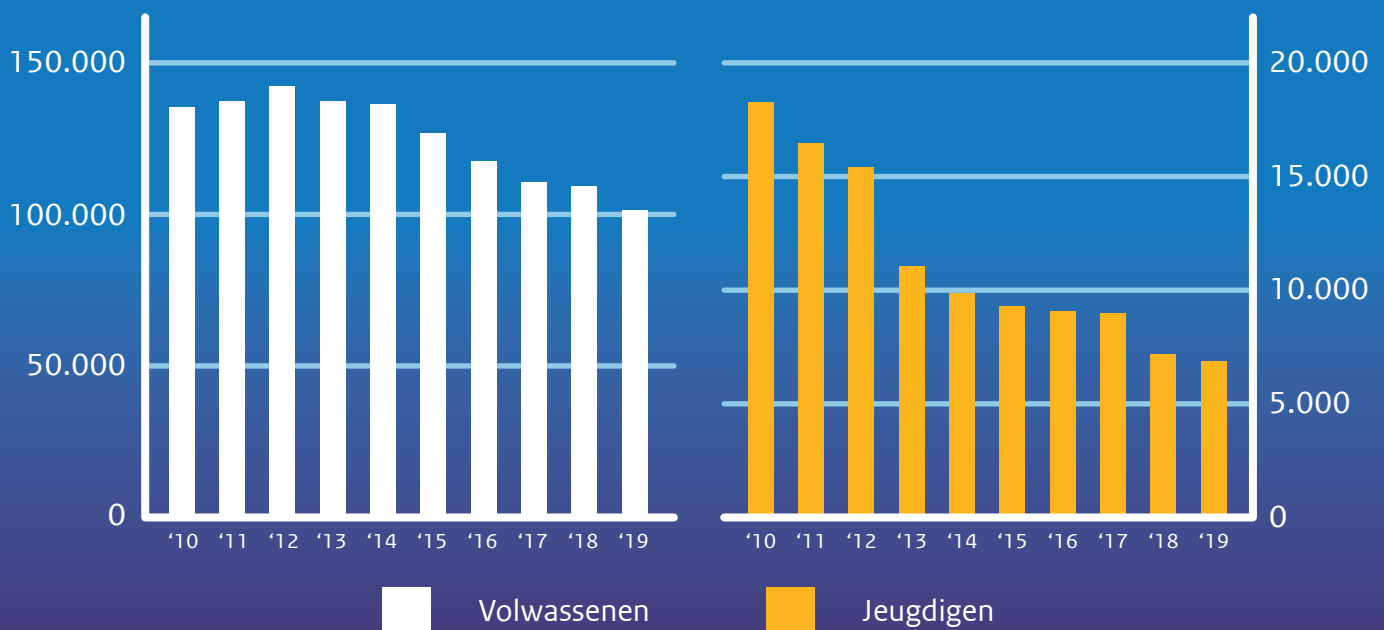
Introductie

In deze factsheet wordt gerapporteerd over de recidive van volwassenen en jeugdigen die schuldig zijn bevonden aan één of meerdere misdrijven.¹ Het gaat om personen van wie een strafzaak is afgedaan in de periode 2010 tot en met 2019. Tot juli 2022 is gekeken of deze personen nieuwe misdrijven hebben gepleegd die geleid hebben tot een strafzaak.

Werkwijze

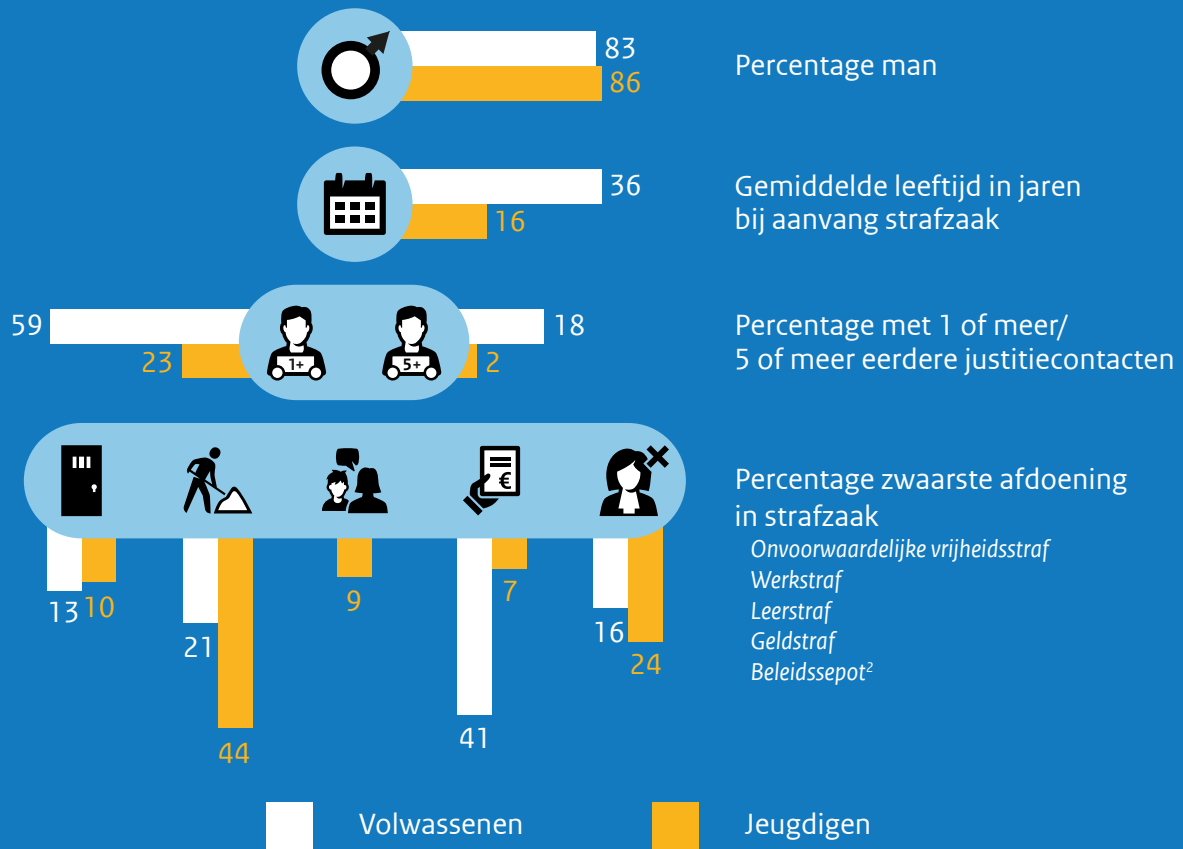
De recidivemeting is gebaseerd op gegevens uit de *Onderzoeks- en Beleidsdatabase Justitiële Documentatie (OBJD)*. Het gebruik van deze bron impliceert dat alleen de criminaliteit die onder de aandacht komt van het Openbaar Ministerie (OM) in kaart wordt gebracht. Delicten die niet worden opgespoord of niet aan het OM worden doorgegeven, blijven buiten beschouwing. Details over de gebruikte

Figuur 1 Aantallen in onderzoeksgroepen 2010-2019



¹ In de factsheet *Recidive onder ex-gedetineerde volwassenen en jeugdigen* wordt ingegaan op de recidive van volwassenen en jeugdigen die zijn vrijgekomen uit respectievelijk een penitentiaire inrichting of een justitiële jeugdinrichting, en in de factsheet *Recidive onder ex-werkstraf en ex-ondertoezichtgestelde volwassenen* wordt ingegaan op de recidive van volwassenen die een werkstraf hebben uitgevoerd of onder reclasseringstoezicht stonden. **Let op:** de gepubliceerde recidivecijfers geven geen inzicht in de effectiviteit van verschillende sancties, noch lenen de recidivecijfers van de verschillende onderzoeksgroepen zich voor een directe vergelijking van de hoogte van recidive. De samenstelling van de onderzoeksgroepen op achtergrondkenmerken loopt namelijk sterk uiteen en deze achtergrondkenmerken zijn weer van invloed op de hoogte van de recidive.

Figuur 2 Achtergrondkenmerken onderzoeksgroepen 2019



Noot. Alle kenmerken van de onderzoeksgroepen 2010-2019 zijn te vinden in de technische toelichting.

methode van onderzoek kunnen worden nagelezen in de [technische toelichting](#).

Onderzoeksaantallen en achtergrondkenmerken

Het aantal schuldig verklaarde volwassenen met een strafzaak is met een kwart gedaald over de onderzochte periode, van afgerond 135.000 in 2010 tot ruim 100.000 in 2019 (zie figuur 1). Het aantal schuldig verklaarde jeugdigen met een strafzaak is over de onderzochte periode gedaald met 62%. In 2010 waren dit afgerond 18.000 jeugdigen, in 2019 is dit aantal afgenomen tot ongeveer 6.900. Ook al is het aantal schuldig verklaarde volwassenen over de tijd gedaald, de achter-

grondkenmerken van deze groep zijn over de tijd nagenoeg hetzelfde gebleven (zie figuur 2 voor enkele achtergrondkenmerken van de onderzoeksgroep in 2019). Het enige wat opvalt is dat het percentage van het aantal personen met een geldstraf als zwaarste sanctie gedaald is van 57% in 2010 naar 41% in 2019.

De achtergrondkenmerken van schuldig verklaarde jeugdigen zijn op twee punten noemenswaardig veranderd over de tijd.

Ten eerste, de groep schuldig verklaarde jeugdigen bestaat over de tijd uit steeds meer oudere jeugdigen; in de onderzochte periode is het procentuele aandeel 18-jarigen

² Een beleidssepot houdt in dat het OM besluit niet tot vervolging over te gaan. Veel voorkomende redenen hiervoor zijn dat het ging om een gering of een oud feit.

gestegen van 3% in 2010 naar 9% in 2019, terwijl het percentage personen onder de 16 jaar met 12 procentpunt is afgenomen van 60% in 2010 naar 48% in 2019. Dit is deels het gevolg van de invoering van het adolescentenstrafrecht in 2014, waardoor onder meer het jeugdstrafrecht flexibel kan worden toegepast voor 18- tot 23-jarigen.

Ten tweede, het percentage personen dat een beleidssepot opgelegd kreeg is meer dan verdriedubbeld (van 7% in 2010 naar 24% in 2019).

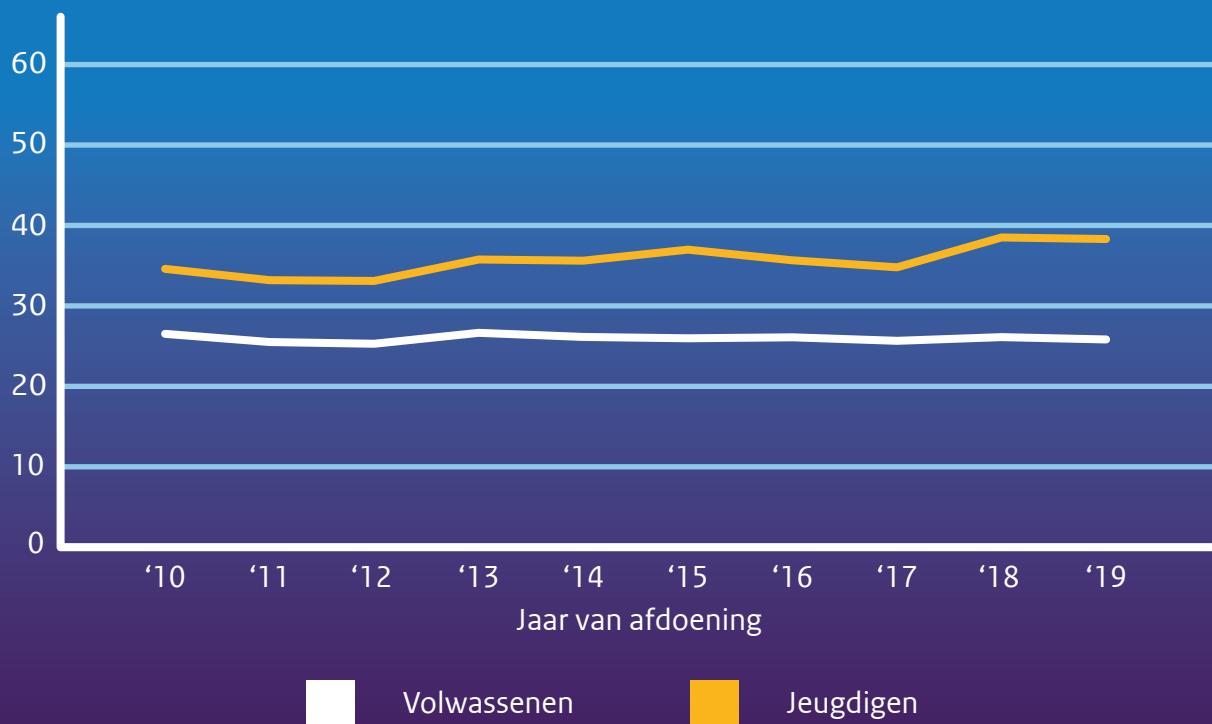
Ontwikkelingen recidive

Het percentage schuldig verklaarde volwassenen dat binnen twee jaar recidiveert is vrijwel gelijk gebleven over de onderzochte periode (zie figuur 3). Het tweejarige recidivepercentage van schuldig verklaarde volwassenen waarbij de strafzaak is afgedaan in 2010 ligt op 26% en in 2019 op 25%.

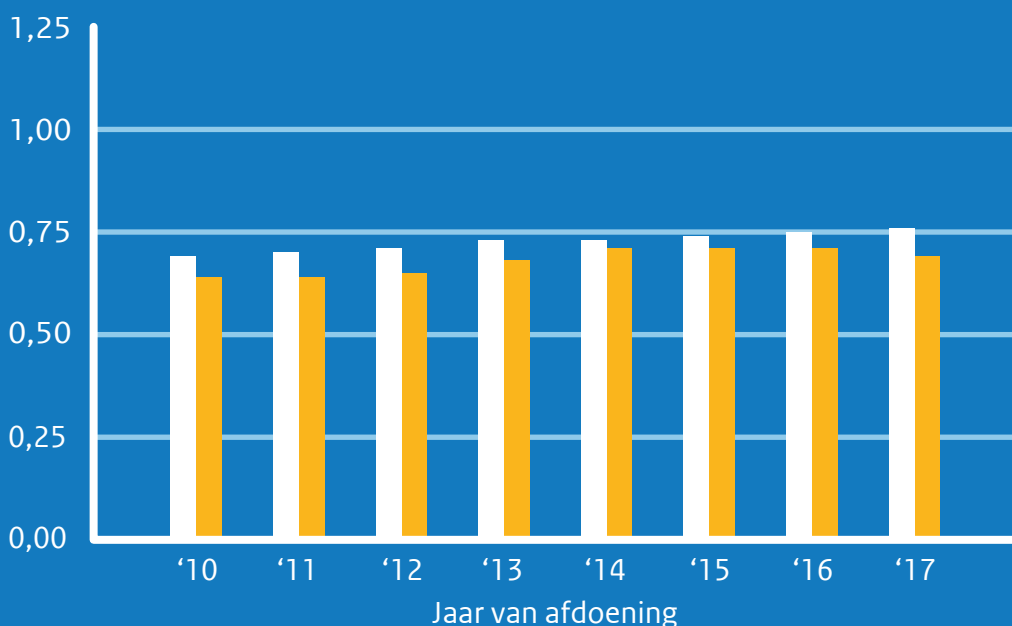
Het percentage schuldig verklaarde jeugdigen dat binnen twee jaar recidiveert, verloopt meer grillig over de onderzochte periode, maar laat vanaf 2012 overwegend een kleine stijging zien. Van de schuldig verklaarde jeugdigen waarbij de strafzaak in 2012 is afgedaan heeft 33% gerecidiveerd, van de schuldig verklaarde jeugdigen waarbij de strafzaak in 2019 is afgedaan heeft 38% binnen twee jaar opnieuw gerecidiveerd.

Naast het percentage personen dat gerecidiveerd heeft, is ook gekeken naar frequentie: het gemiddelde aantal strafzaken per persoon die gerecidiveerd heeft (zie figuur 4). De frequentie wordt berekend over een periode van vier jaar en wordt per jaar zonder detentie weergegeven. Dit heeft tot gevolg dat slechts cijfers tot en met 2017 getoond kunnen worden. De recidivefrequentie van schuldig bevonden volwassenen die gerecidiveerd hebben, is niet veel veranderd over de onderzochte periode. Over de periode 2010-2017 is deze frequentie voor schuldig verklaarde

Figuur 3 Percentage personen dat binnen twee jaar gerecidiveerd heeft



Figuur 4 Gemiddeld aantal strafzaken per recidiverend persoon



48.298 47.910 48.833 48.518 47.389 44.017 40.889 37.794
8.684 7.678 7.135 5.447 4.744 4.651 4.414 4.298



Volwassenen



Jeugdigen



Aantal recidiverende personen

volwassenen licht toegenomen. In 2010 gaat het om 0,69 strafzaak per jaar zonder detentie en in 2017 is dit 0,76.

De recidivefrequentie van schuldig verklaarde jeugdigen die gerecidiveerd hebben, schommelt over de periode 2010-2017, maar verandert nauwelijks. In 2010 had deze groep gemiddeld 0,64 strafzaken per jaar zonder detentie. In 2017 is dit licht toegenomen tot 0,69 per jaar zonder detentie.

Tot slot

Het is lastig om de recidivetrends te duiden. Het is niet bekend waarom de recidivetrend van schuldig bevonden volwassenen grotendeels stabiel is gebleven, terwijl er een sterke afname was in het aantal schuldig verklaarde volwassenen. De recidivetrend onder schuldig bevonden jeugdigen is licht toegenomen, terwijl het aantal schuldig verklaarde jeugdigen zeer sterk is afgenomen.

De onderzoeksgroepen zijn wat betreft een aantal kenmerken die in het algemeen sterke voorspellers zijn van recidive (zoals geslacht, leeftijd en strafrechtelijk verleden) inderdaad niet veel gewijzigd, maar het kan wel zijn dat andere groepskenmerken (zoals kenmerken op het gebied van huisvesting, werk en inkomen, en het gebruik van alcohol en drugs) gewijzigd zijn over de onderzochte periode.

Ook zouden registratie-effecten, de COVID-19-pandemie, het sociaaleconomische klimaat of bepaalde beleidsmaatregelen invloed kunnen hebben op de waargenomen recidivetrends. Eerder onderzoek heeft uitgewezen dat het lastig is om meerdere (alternatieve) verklaringen gelijktijdig te toetsen (Wartna et al., 2014). Het verklaren van (landelijke) recidivetrends kan daarom ook in vervolgonderzoek lastig blijken.

In vervolgonderzoek kan wel nader worden ingegaan op wat het effect is van bepaalde sancties en interventies die reeds breed toegepast worden bij schuldig verklaarde volwassenen en jeugdigen. Quasi-experimenteel onderzoek waarin methodes worden gebruikt die een gerandomiseerd experiment benaderen (zie bijvoorbeeld Wermink et al., 2023), kan ingezet worden om meer te weten te komen over de oorzakelijke relatie tussen een type sanctie en recidive. Het gaat dan bijvoorbeeld over de vraag of er meer of minder gerecidiveerd wordt als een (korte) vrijheidsstraf wordt opgelegd dan wanneer een taakstraf of geldboete opgelegd wordt.

Naast recidive kunnen ook andere uitkomstmaten (zoals huisvesting of werk) in dit onderzoek worden betrokken om het effect op recidive beter te kunnen duiden. Door de resultaten uit te splitsen naar verschillende onderzoeksgroepen kan meer inzicht worden verkregen in effecten van typen sancties voor verschillende personen.

Daarnaast zou in een kwalitatief onderdeel van het onderzoek kunnen worden ingegaan op waarom de recidive na een bepaalde sanctie hoger of lager is. Interviews met schuldig verklaarde volwassenen of jeugdigen of betrokken justitiemedewerkers kunnen worden gebruikt om inzicht te krijgen in de leefsituatie van gestraften en de gevolgen van verschillende typen sancties. Dergelijk onderzoek met een sterk methodologisch

design kan meer inzicht geven in het speciaal preventieve effect van verschillende typen sancties in vergelijking tot elkaar, voor verschillende groepen personen.

Bronnen

- Verweij, S., Tollenaar, N., Teerlink, M., & Weijters, G. (2021). *Recidive onder justitiabelen in Nederland: Verslag over de periode 2008-2020* (Cahier 2021-21). WODC.
- Wartna, B.S.J., Tollenaar, N., Verweij, S., Timmermans, M., Witvliet, M., & Homburg, G.H.J. (2014). *Terugval in recidive: Exploratie van de daling in de recidivecijfers van jeugdigen en ex-gedetineerden bestraft in de periode 2002-2010* (Cahier 2014-16). WODC/Regioplan.
- Wermink, H. T., Blokland, A. A. J., Been, J., Schuyt, P. M., Tollenaar, N., & Apel, R. (2023). Estimating effects of short-term imprisonment on crime using random judge assignments. *Justice Quarterly*, 1-27.

Het Wetenschappelijk Onderzoek- en Datacentrum (WODC) is het kennisinstituut voor het ministerie van Justitie en Veiligheid. Het WODC doet zelf onafhankelijk wetenschappelijk onderzoek of laat dit doen door erkende instituten en universiteiten, ter ondersteuning van beleid en uitvoering.

Deze reeks omvat korte verslagen van onderzoek dat door of in opdracht van het WODC is verricht. Opname in de reeks betekent niet dat de inhoud het standpunt van de Minister van Justitie en Veiligheid weergeeft. Alle rapporten van het WODC zijn gratis te downloaden van [WODC Repository](https://www.wodc.nl).

Voor meer informatie: www.wodc.nl