



Recidive na discriminatie

Een onderzoek naar de strafrechtelijke recidive
onder daders van discriminatiedelicten

December 2007

K.A. Beijersbergen & B.S.J. Wartna

Discriminatie van personen of bevolkingsgroepen is strafbaar gesteld in artikel 137c tot en met artikel 137g en in artikel 429quater van het Wetboek van Strafrecht. Naar aanleiding van een discussie over de strafmaat, heeft de minister van Justitie toegezegd de Tweede Kamer inzicht te geven in de straffen die voor discriminatiedelicten worden opgelegd (TK 2005-2006, 30 300, nr. 128). Op verzoek van de Directie Rechtshandhaving heeft het Willem Pompe Instituut voor Strafrechtswetenschappen (WPI) een inventariserend onderzoek gedaan naar de verschijningsvormen van discriminatiedelicten en de reacties daarop van politie en justitie (Brants, Kool & Ringnalda, 2007). In het onderzoek wordt onderscheid gemaakt tussen 'specifieke' en 'commune' discriminatie. Bij specifieke discriminatie is sprake van overtreding van één van de bovengenoemde wetsartikelen. Bij commune discriminatie worden in het proces-verbaal andere wetsartikelen opgevoerd, maar werden de delicten tegen een 'discriminatoire achtergrond' gepleegd. Als onderdeel van het WPI-onderzoek is het WODC gevraagd om een recidivemeting uit te voeren onder plegers van *specifieke* discriminatie. In deze fact sheet wordt, na een korte beschrijving van de daders, de discriminatiezaken en de opgelegde sancties, de strafrechtelijke recidive van deze dadergroep in kaart gebracht. Dit volgens de richtlijnen van de WODC-Recidivemonitor, wat ons in staat stelt de recidive na discriminatie te vergelijken met de percentages in de gehele populatie van daders met een strafzaak.

Box 1: Belangrijkste bevindingen

- Afgezet tegen alle daders die in Nederland in aanraking kwamen met Justitie, is een pleger van een discriminatiedelict, vaker een man, vaker in Nederland geboren, jonger en vaker een 'meerpleger';
- In de periode 1997-2003 zijn er in totaal 948 specifieke discriminatiezaken afgedaan met een straf opgelegd door de rechter of met een beslissing van het Openbaar Ministerie. Bij 54 procent bestond de zaak enkel uit discriminatiefeiten, bij 46 procent waren er ook andere strafbare feiten begaan. Over de jaren lijkt er sprake van een lichte stijging van het aantal afgedane discriminatiezaken, maar deze stijging is ook zichtbaar in het totaal aantal strafzaken in Nederland;
- De meest voorkomende afdoeningen bij specifieke discriminatiezaken zijn de geldstraf en de taakstraf.
- De tweejarige algemene recidive onder discriminatieplegers in de periode 1997-2003 schommelt rond 33 procent. Het recidivepercentage onder discriminatieplegers ligt doorgaans iets hoger dan in de totale populatie daders met een strafzaak. Eén jaar na de afdoening hebben de recidivisten onder de plegers van discriminatiedelicten gemiddeld 1,8 nieuwe justitiecontacten, na twee jaar ligt dit rond de 2,2. De totale omvang van de recidive schommelde in de onderzoeksperiode tussen 65,3 en 95,8 nieuwe zaken per 100 daders.
- Uit multivariate analyse blijkt dat de kans op recidive na een discriminatiedelict groter is als de dader man is, het discriminatiedelict gepaard ging met een vermogens- of geweldsdelict en als de dader al eerdere justitiecontacten heeft of al op jonge leeftijd met justitie in aanraking kwam.

Methode van onderzoek

In dit onderzoek wordt de strafrechtelijke recidive van plegers van specifieke discriminatiedelicten in kaart gebracht. De onderzoeksgroep bestaat uit alle daders die in de periode 1997-2003 voor overtreding van artikel 137c tot en met artikel 137g of artikel 429quater van het Wetboek van Strafrecht werden vervolgd. In het onderzoek staan drie vragen centraal:

1. Wat zijn de achtergrondkenmerken van discriminatieplegers en hun strafzaken, en welke sancties zijn in deze zaken opgelegd?
2. Wat is het recidivebeeld van daders met een strafzaak voor specifieke discriminatie en hoe

verhoudt deze zich tot de strafrechtelijke recidive in de totale daderpopulatie?

3. In hoeverre is er een relatie te leggen tussen de hoogte en de aard van de straf, daderkenmerken en het vóórkomen van recidive?

Ad 1) Om een beeld te schetsen van de samenstelling van de onderzoeksgroep worden enkele achtergrondkenmerken van de daders beschreven, zoals de leeftijd van de daders, hun geboorteland en het aantal eerdere justitiecontacten. Daarnaast wordt een beschrijving gegeven van de discriminatiezaken en de sancties die zijn opgelegd.

Ad 2) Het onderzoek verloopt volgens procedures ontwikkeld in het kader van de *Recidivemonitor*. De WODC-Recidivemonitor is een langlopend project waarin jaarlijks metingen worden verricht onder verschillende daderpopulaties. De Recidivemonitor maakt gebruik van gegevens uit de onderzoek- en beleidsdatabase justitiële documentatie (OBJD), een geanonimiseerde versie van het justitiële documentatiesysteem¹. Het gebruik van de OBJD impliceert dat in dit recidiveonderzoek alleen de criminaliteit die onder de aandacht komt van het Openbaar Ministerie (OM), in kaart wordt gebracht. Delicten die niet worden opgespoord of niet worden doorgegeven aan het OM, blijven buiten beschouwing. In dit onderzoek worden de volgende definities gehanteerd:

- *Algemene recidive*: een nieuwe strafzaak naar aanleiding van enig misdrijf volgend op de uitgangszaak, niet afgedaan met een vrijspraak, een technisch sepot of een andere technische beslissing;
- *Ernstige recidive*: een nieuwe strafzaak volgend op de uitgangszaak, niet afgedaan met een vrijspraak, een technisch sepot of een andere technische afdoening, naar aanleiding van een misdrijf met een maximale strafdreiging van vier jaar of meer;
- *Zeer ernstige recidive*: een nieuwe strafzaak volgend op de uitgangszaak, niet afgedaan met een vrijspraak, een technisch sepot of een andere technische afdoening, naar aanleiding van een misdrijf met een maximale strafdreiging van acht jaar of meer;
- *Speciale recidive*: een nieuwe strafzaak volgend op de uitgangszaak, niet afgedaan met een vrijspraak, een technisch sepot of andere technische afdoening, naar aanleiding van hetzelfde soort misdrijf als in de uitgangszaak.

Nagegaan wordt welk deel van de daders binnen twee jaar na de vervolging voor een discriminatiedelict opnieuw een misdrijf heeft gepleegd waarop het OM of de rechter heeft gereageerd met een niet-technische afdoening. Dit is de algemene recidive. Ook de ernstige, zeer ernstige en de speciale recidive zullen in kaart worden gebracht. Naast de prevalentie van de recidive, zal ook worden nagegaan *hoeveel* nieuwe justitiecontacten de daders hebben opgebouwd en wat de totale *omvang* van de recidive was. De justitiële gegevens die nodig zijn om de recidive te bepalen, worden geëxtraheerd uit de OBJD. Dit gebeurt na selectie op basis van het wetsartikel: is er sprake van overtreding van een discriminatieartikel (art 137c tot en met 137g Sr of 429quater Sr), dan voldoet de strafzaak aan de criteria en wordt de justitiële documentatie van de verdachte geëxtraheerd.

Om enig reliëf aan de recidivecijfers te geven, zullen zij worden afgezet tegen recidivecijfers van alle daders met een strafzaak in Nederland in de periode 1997-2003, afkomstig uit eerder onder-

zoek van de Recidivemonitor (Wartna & Tollenaar, 2006).

Ad 3) Om na te gaan welke achtergrond-kenmerken samenhangen met het al dan niet voorkomen van recidive, zal gebruik worden gemaakt van Cox regressie (Cox, 1972). Dit is een speciale vorm van regressieanalyse waarbij op basis van de scores op de achtergrondkenmerken een wiskundige vergelijking (een statistisch model) wordt opgesteld, die de kans op recidive over de gehele observatieperiode zo goed mogelijk voorspelt. Met deze techniek kan worden nagegaan wat de invloed is van de beschikbare achtergronden op de hoogte van de recidivekans.

Resultaten

1) *Wat zijn de achtergrondkenmerken van discriminatieplegers en hun strafzaken, en welke sancties zijn in deze zaken opgelegd?*

In tabel 1 worden enkele karakteristieken van de daders van discriminatiedelicten weergegeven. Uit de tabel blijkt dat het overgrote deel van de daders man is (91,5 procent). Het percentage daders dat in Nederland is geboren is hoger dan in de totale populatie van daders met een strafzaak (92,7 tegen ca. 70 procent), hetgeen te maken zal hebben met het veelal racistische karakter van de gepleegde discriminatie (Brands, Kool en Ringnalda 2007, p. 228). Iets minder dan de helft van de daders was ten tijde van de discriminatiezaak jonger dan 25 jaar. Van alle discriminatiedaders is 37,3 procent een first-offender. Zij waren nog niet eerder in aanraking gekomen met Justitie. Ruim 27 procent van de daders had 5 of meer eerdere justitiecontacten. De leeftijd bij het eerste justitiecontact was bij het merendeel van de daders tussen de 12 en 24 jaar (70,7 procent). In het merendeel van de discriminatiezaken in 1997-2003 is discriminatie zelf het zwaarst gepleegde feit (61,3 procent). In bijna eenderde van de discriminatiezaken is agressie het zwaarste feit. Vergeleken met alle Nederlandse daders in de periode 1997-2003 (Wartna & Tollenaar, 2006) blijken discriminatieplegers vaker man (91 procent versus 85,6 procent), vaker in Nederland geboren (92,5 versus 69,8 procent), jonger (45,5 procent jonger dan 24 jaar versus 32,5 procent) en vaker een 'meerpleger' (27,1 procent met 5 of meer eerdere justitiecontacten versus 20,3 procent)².

¹ Voor een uitgebreide toelichting op de werkwijze van de Recidivemonitor, zie een brochure (Wartna, Blom & Tollenaar, 2004). Verkrijgbaar via www.wodc.nl

² Deze verschillen zijn tweezijdig getoetst met een verschiltoets voor proporties. Steeds geldt $p=0,000$. In deze fact sheet worden de verschillen op de belangrijkste statistieken getoetst, hoewel dit om statistische redenen niet noodzakelijk is, omdat beide groepen de volledige populatie vormen.

Tabel 1: Kenmerken van daders met een strafzaak voor specifieke discriminatie; 1997-2003 (in %)

	1997 n=137	1998 n=117	1999 n=126	2000 n=124	2001 n=128	2002 n=144	2003 n=168	Totaal n=944
Sekse*								
Man	96,4	95,7	86,4	87,8	91,4	90,1	92,3	91,5
Vrouw	3,6	4,3	13,6	12,2	8,6	9,9	7,7	8,5
Geboorteland*								
Nederland	96,4	90,5	88,9	87,9	92,9	95,8	94,6	92,7
Ned. Ant. & Aruba	0	0	0,8	0	0	0	0	0,1
Suriname	0	1,7	1,6	0	0,8	0,7	0	0,6
Marokko	0	0,9	0,8	0,8	0,8	0	0	0,4
Turkije	0	0	0,8	0,8	1,6	0	0	0,4
Somalië	0	0	0	0,8	0	0	0	0,1
Joegoslavië	0	0,9	0,8	0,8	0,8	0	0,6	0,5
Overig westers	3,6	3,4	5,6	8,1	2,4	2,1	3,0	3,9
Overig niet-westers	0	2,6	0,8	0,8	0,8	1,4	1,8	1,2
Leeftijd bij discr.zaak								
12-17 jaar	15,3	14,5	11,9	8,1	14,8	16,7	18,5	14,5
18-24 jaar	32,1	32,5	26,2	28,2	32,0	28,5	36,3	31,0
25-29 jaar	16,1	6,8	10,3	12,9	10,2	8,3	6,5	10,1
30-39 jaar	20,4	16,2	20,6	26,6	21,1	18,8	14,9	19,6
40-49 jaar	8,8	14,5	12,7	12,1	13,3	13,2	11,3	12,2
50 jaar of ouder	7,3	15,4	18,3	12,1	8,6	14,6	12,5	12,6
Leeftijd 1^e just.contact								
12-17 jaar	42,3	36,8	31,7	25,8	35,2	38,9	41,1	36,9
18-24 jaar	29,2	30,8	34,1	25,0	23,4	31,3	23,8	33,8
25-29 jaar	8,0	7,7	7,9	12,9	14,1	9,0	11,9	8,4
30-39 jaar	11,7	9,4	11,1	21,0	13,3	9,0	12,5	9,0
40-49 jaar	4,4	10,3	7,1	6,5	6,3	4,9	4,8	6,4
50 jaar of ouder	4,4	5,1	7,9	8,9	7,8	6,9	6,0	5,6
Strafrechtelijk verleden								
0 eerdere contacten	43,8	39,3	34,9	25,8	35,2	38,9	41,1	37,3
1-2 contacten	23,4	18,8	21,4	25,0	23,4	31,3	23,8	24,1
3-4 contacten	6,6	12,0	15,1	12,9	14,1	9,0	11,9	11,5
5-10 contacten	12,4	19,7	14,3	21,0	13,3	9,0	12,5	14,3
11-19 contacten	8,0	4,3	7,9	6,5	6,3	4,9	4,8	6,0
20 of meer contacten	5,8	6,0	6,3	8,9	7,8	6,9	6,0	6,8
Zwaarste feit in zaak								
Discriminatie **	65,0	66,7	54,0	56,5	57,0	62,5	60,7	61,3
Vermogen	5,1	6,8	8,7	1,6	6,3	2,1	6,5	5,6
Vermogen met geweld	0,7	1,7	0,8	1,6	2,3	0	1,2	1,2
Agressie	27,0	22,2	34,1	35,5	30,5	34,0	29,8	30,1
Zeden	0,7	0	0,8	0	1,6	0	0	0,4
Opiumwet	0	0	0	0	0	0	0	0
Verkeer	0	0	0	0,8	0	0	0	0,1
Overig	1,5	2,6	1,6	4,0	2,3	1,4	1,8	1,3

* Bij dit kenmerk worden de 'valid percentages' getoond, omdat er missende waarden zijn. Het percentage ontbrekende waarden was in alle gevallen beperkt (maximaal 1.4 procent)

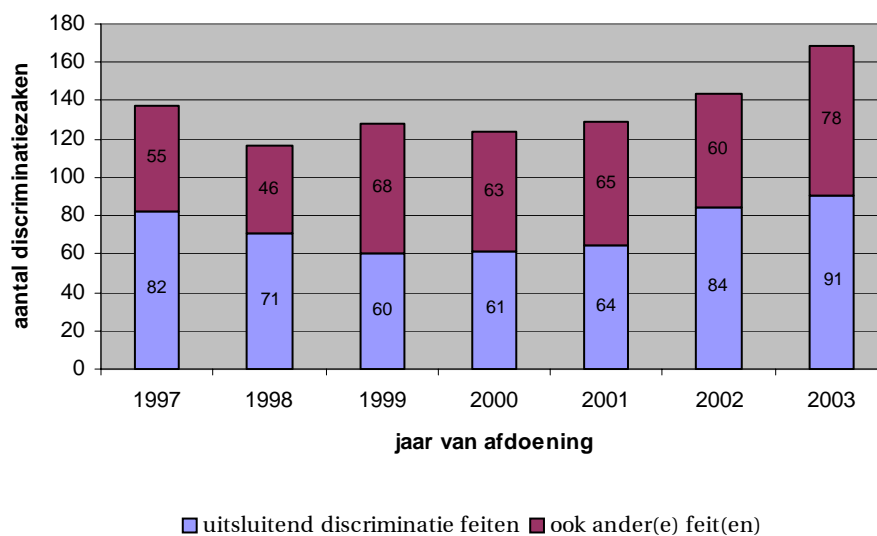
** Percentages komen niet overeen met figuur 1, omdat het in figuur 1 gaat om zaken waar uitsluitend discriminatie is gepleegd, hier gaat het om zaken waarin discriminatie het zwaarste feit is. Er kunnen dus ook nog andere strafbare feiten zijn.

In figuur 1 wordt per jaar het aantal afgedane discriminatiezaken getoond, uitgesplitst naar zaken waarbij het uitsluitend om discriminatie ging en zaken waarbij ook andere strafbare feiten werden gepleegd. De zaken kunnen zowel zijn afgedaan door de rechter als door het openbaar ministerie. In de periode 1997-2003 zijn er in totaal 948 discriminatiezaken afgedaan; 54 procent betrof uitsluitend een discriminatiefeit en 46 procent betrof ook andere strafbare feiten.

Over de jaren lijkt er sprake te zijn van een lichte stijging van het aantal discriminatiezaken (in 1997 137 zaken en in 2003 169 zaken). Deze stijging is echter ook zichtbaar in het totaal aantal afgedane strafzaken in Nederland (Eggen & Van der Heiden, 2004). Het *aandeel* discriminatiezaken is stabiel. Zowel in 1997 als in 2003 is 0,09 procent van alle personen met een strafzaak, (mede) vervolgd in verband met discriminatie³.

³ Voor het totaal aantal daders met een strafzaak in de jaren 1997 t/m 2003, zie Wartna & Tollenaar (2006).

Figuur 1: Aantal afgedane specifieke discriminatiezaken per jaar



Tabel 2 toont de afdoeningen van de specifieke discriminatiezaken in de periode 1997-2003. Omdat discriminatie vaak voorkomt in combinatie met andere strafbare feiten (zoals uit figuur 1 al bleek), is er uitgesplitst naar het zwaarste feit in een zaak. Uit tabel 2 blijkt dat discriminatie regelmatig voorkomt met agressie (in 233 van de 948 zaken) en in mindere mate met vermogensdelicten (in 54 zaken) en vernieling (in 45 zaken). Agressiedelicten zijn uitgesplitst in 'agressie zwaar' (misdrijven tegen het leven gericht) en 'agressie' (agressieve misdrijven niet tegen het le-

ven gericht), omdat het voor de sanctie uitmaakt of er sprake is van bijvoorbeeld 'eenvoudige mishandeling' of 'doodslag'.

De geldstraf blijkt de meest voorkomende sancties bij discriminatiezaken (41,8 procent), gevolgd door de taakstraf (25,4 procent) zijn. In zaken waar een discriminatieartikel het zwaarste feit is, is de afdoening vaak een geldstraf of beleidssepot. In zaken waar een vermogens-, agressie- of zedendelict het zwaarste feit vormt, worden vaker taakstraffen en (on)voorwaardelijke vrijheidsstraffen opgelegd.

Tabel 2: Afdelingen van specifieke discriminatiezaken in 1997-2003, uitgesplitst naar het zwaarste feit in de discriminatiezaak (in rijpercentages)

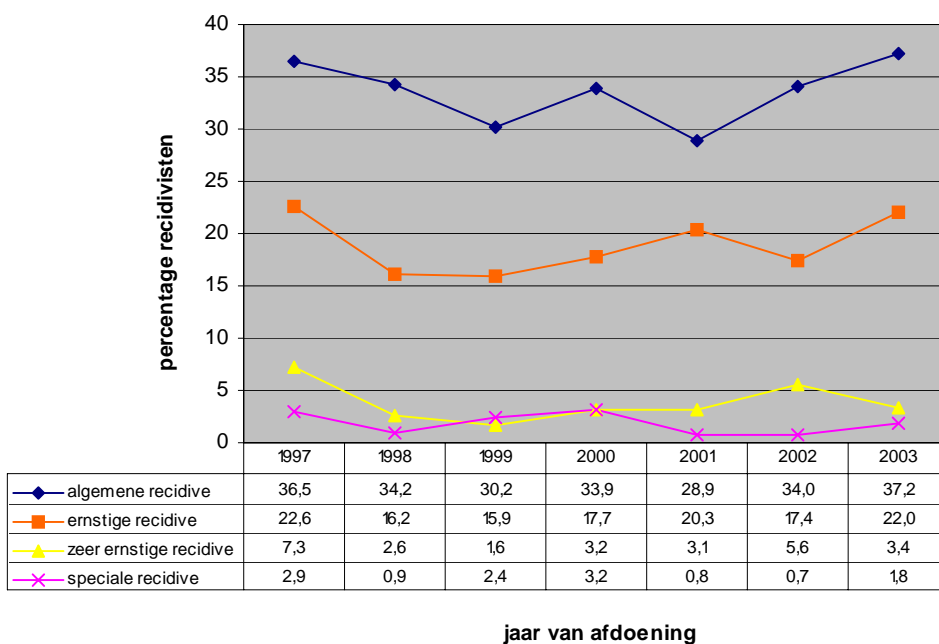
	Vrijh. benemende maatr.	Onvw vrijh.str > 6 mnd	Onvw vrijh.str < 6 mnd	Taakstraf	Vw Vrijh.st r	Geldstraf	Beleidssepot	Overig	Totaal N
Discr: 137c Sr	-	-	1,7	15,8	7,2	57,8	16,9	0,6	474
Discr: 137d Sr	-	-	-	14,3	21,4	54,8	9,5	-	42
Discr: 137e Sr	-	-	-	14,0	-	55,8	30,2	-	43
Discr: 137f Sr	-	-	-	-	-	40,0	60,0	-	5
Discr: 137g Sr	-	-	-	-	-	29,4	70,6	-	17
Discr: 429quater Sr	-	-	-	-	-	-	-	-	-
Vermogen	1,9	5,6	31,5	40,7	5,6	11,1	3,7	-	54
Vermog. met geweld	8,3	25,0	33,3	25,0	8,3	-	-	-	12
Vernieling	-	-	6,7	26,7	26,7	33,3	6,7	-	45
Agressie	0,9	2,6	9,0	48,9	15,0	19,3	3,9	0,4	233
Agressie zwaar	-	50,0	33,3	-	-	-	16,7	-	6
Zeden	25,0	-	25,0	25,0	25,0	0,0	-	-	4
Opium	-	-	-	-	-	-	-	-	-
Verkeer	-	-	100,0	-	-	-	-	-	1
Overig	-	8,3	41,7	25,0	-	16,7	8,3	-	12
Totaal %	0,6	1,7	6,6	25,4	10,0	41,8	13,5	0,4	100
Totaal N	5	16	62	241	95	396	128	4	948

2. *Wat is het recidivebeeld van vervolgde daders van specifieke discriminatiedelicten en hoe verhoudt deze zich tot de strafrechtelijke recidive in de totale daderpopulatie?*

Allereerst is onderzocht welk deel van de discriminatieplegers opnieuw in aanraking komt met justitie (de recidiveprevalentie). In figuur 2 worden verschillende vormen van de tweejarige recidive getoond; de algemene, ernstige, zeer ernstige en speciale recidive.

Uit de figuur blijkt dat er in de periode 1997-2003 geen sprake is van een duidelijk stijgende of dalende trend in de verschillende vormen van strafrechtelijke recidive. De percentages schommelen; de tweejarige algemene recidive rond 33 procent, de ernstige recidive rond 19 procent, de zeer ernstige recidive rond 4 procent en de speciale recidive bedraagt 1 tot 3 procent.

Figuur 2: Prevalentie van tweejarige recidive onder daders met een strafzaak voor specifieke discriminatie

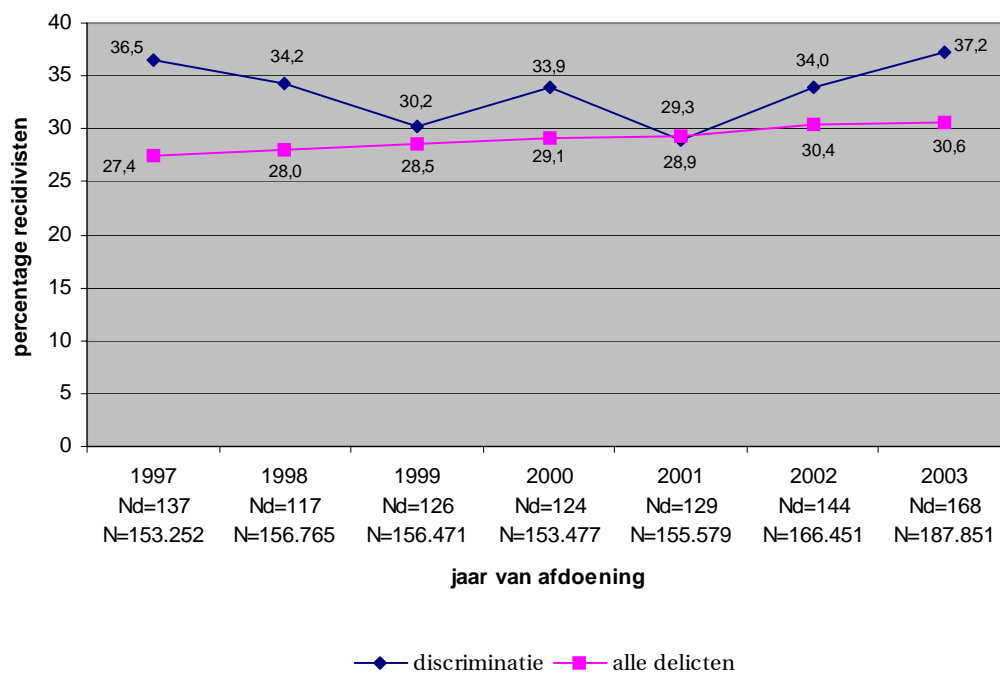


Om enig reliëf te geven aan deze cijfers, zijn de percentages algemene recidive afgezet tegen die van alle daders die in Nederland tussen 1997 en 2003 in contact kwamen met Justitie. Figuur 3 toont de resultaten. Op één jaar ligt de recidive onder discriminatieplegers hoger ligt dan in de to-

tale populatie daders met een strafzaak⁴. Kennelijk gaat het om een bovengemiddeld zware groep van daders.

⁴ Als de verschillen tweezijdig getoetst worden met een verschiltoets voor proporties blijken uitsluitend de verschillen in de jaren 1997 en 2003 significant.

Figuur 3: Prevalentie van tweejarige algemene recidive onder daders met een strafzaak voor specifieke discriminatie en onder alle daders met een strafzaak



Naast de prevalentie is onderzocht *hoeveel* nieuwe justitiecontacten zich hebben voorgedaan onder de recidivisten (de recidivefrequentie). Alle nieuwe justitiecontacten werden hierbij meegenomen; het gaat dus om de algemene recidive. De resultaten worden weergegeven in tabel 3. Door de jaren heen is er geen sprake van een duidelijk stijgende of dalende trend van het aantal nieuwe justitiecontacten. Eén jaar na het jaar van afdoe-

ning hebben de recidivisten gemiddeld rond de 1,8 nieuwe justitiecontacten, na twee jaar ligt dit rond de 2,2. Deze bevindingen lijken overeen te komen met de recidivefrequentie van alle daders met een strafzaak in Nederland in de periode 1997-2003; na één jaar ligt het gemiddeld aantal nieuwe justitiecontacten rond de 1,9; na twee jaar rond de 2,4 (Wartna & Tollenaar, 2006, p. 3 van het tabellenboek).

Tabel 3: Frequentie van recidive: gemiddeld aantal nieuwe justitiecontacten van recidivisten onder daders met een strafzaak voor specifieke discriminatie afgedaan in de periode 1997-2003

	1997	1998	1999	2000	2001	2002	2003
Na één jaar	1,5	2,3	1,8	1,8	1,9	1,7	1,9
Na twee jaar	2,2	2,4	2,4	1,9	2,6	1,8	2,1

Ten slotte is gekeken naar de *totale omvang* van de recidive. De omvang zegt iets over de totale groep daders, niet uitsluitend over de recidivisten. Het is een combinatie van de prevalentie (het deel van de daders met een nieuw justitiecontact) en de frequentie (het gemiddeld aantal nieuwe

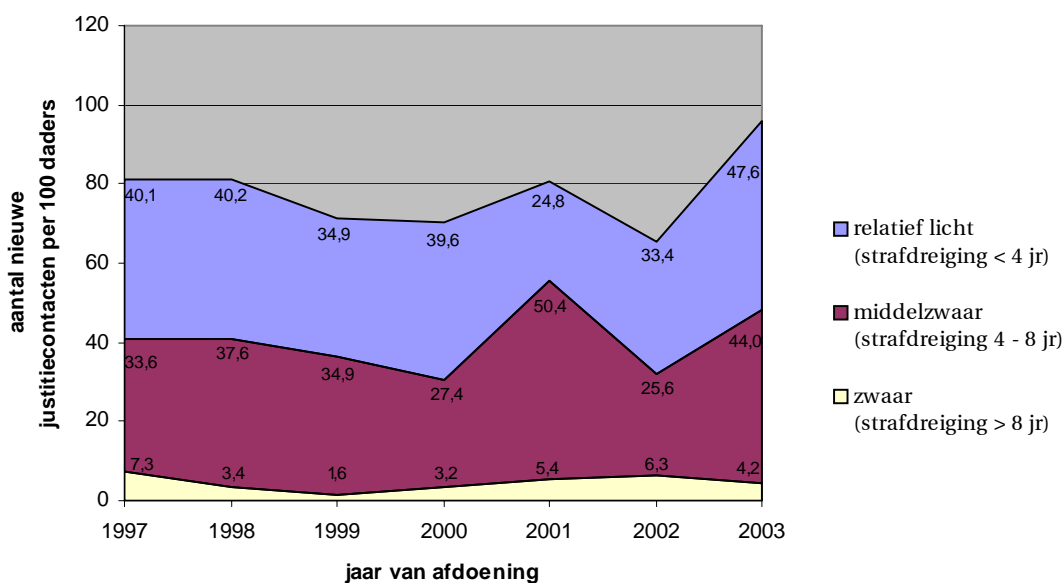
justitiecontacten onder de recidivisten). In figuur 4 worden de resultaten getoond, uitgesplitst naar de ernst van de recidive. Om een vergelijking over de jaren en met andere groepen mogelijk te maken, zijn de cijfers uitgedrukt in het aantal nieuwe zaken per 100 daders.

Uit de figuur blijkt dat twee jaar na een afdoening in 1997 voor discriminatie, 100 daders bij elkaar 81 (40,1 + 33,6 + 7,3) nieuwe justitiecontacten op hun naam hebben staan. Het merendeel daarvan (ruim 40 zaken) betreft relatief lichte delicten (strafdreiging van maximaal 4 jaar). Ruim 33 zaken betreffen delicten met een strafdreiging van 4 tot 8 jaar en een klein deel (7) betreft zware delicten (strafdreiging groter dan 8 jaar).

De omvang van de recidive schommelt. Hij is het kleinst in 2002, twee jaar na de afdoening van de

zaken uit dat jaar, heeft elke groep van 100 daders 65,3 nieuwe zaken erbij. De recidiveomvang is het grootst na afdoeningen in 2003, dan zijn er na twee jaar 95,8 nieuwe zaken per 100 daders. De recidiveomvang onder alle daders met een strafzaak lijkt iets lager te liggen. In periode 1997-2003 bedraagt deze na twee jaar tussen de 66 en 72 zaken per 100 daders (Wartna & Tollenaar, 2006). We weten nu dat dit komt omdat er onder de discriminatieplegers meer recidivisten zijn en niet omdat deze vaker recidiveren.

Figuur 4: Omvang van tweejarige recidive onder daders met een strafzaak voor specifieke discriminatie afgedaan in de periode 1997-2003



3 *In hoeverre is er een relatie te leggen tussen de hoogte en de aard van de straf, daderkenmerken en het vóórkomen van recidive?*

De derde onderzoeksvraag wordt beantwoord door in een kwantitatieve analyse de invloed van verschillende achtergrondkenmerken op het recidiveniveau na te gaan. Met behulp van een Cox regressie-analyse (Cox, 1972) is de invloed van een aantal kenmerken bepaald. Het gaat daarbij om het geslacht, het geboorteland en de leeftijd van

de dader, zijn of haar leeftijd bij de eerste strafzaak, het aantal eerdere justitiecontacten, het type sanctie dat bij de uitgangszaak werd opgelegd en het zwaarste feit binnen de discriminatiezaak. Van deze kenmerken is nagegaan hoezeer zij – in onderlinge samenhang – de hoogte van het recidivepercentage in de onderzoeksgroep hebben bepaald.

Tabel 4: Invloed van achtergrondkenmerken op het recidiveniveau bij daders met een strafzaak voor specifieke discriminatie afgedaan in de periode 1997-2003 (n=937)

Factor	Hazard ratio	p	95% betrouw. interval
<i>Sekse</i>			
Man	1		
Vrouw	0,370	0,000*	0,212-0,647
<i>Geboorteland</i>			
Nederland	1		
Overig Westers	0,800	0,473	0,435-1,470
Niet Westers	1,381	0,227	0,818-2,332
<i>Leeftijd bij discriminatiezaak</i>			
	1,000	0,973	0,988-1,013
<i>Leeftijd 1^e justitiecontact</i>			
	0,955	0,000*	0,937-0,973
<i>Aantal eerdere justitiecontacten</i>			
	1,022	0,000*	1,016-1,028
<i>Afdoening</i>			
Vrijh. straf/maatregel	1		
Taakstraf	0,773	0,143	0,548-1,091
Vw straf	0,839	0,403	0,557-1,265
Geldstraf	0,776	0,165	0,543-1,110
Beleidssepot/overig	0,646	0,068	0,405-1,033
<i>Zwaarste feit in discriminatiezaak</i>			
Discriminatie	1		
Vermogen	2,216	0,000*	1,547-3,175
Agressie	1,401	0,004*	1,112-1,765
Overig	1,033	0,931	0,493-2,168

* p < 0,05

In tabel 4 staan de resultaten van de Cox regressie (Wald $X^2(13) = 350,3$; $p = 0,000$) weergegeven. Links in de tabel worden de verschillende dader-, zaak- en sanctiekenmerken opgesomd. In de tweede kolom staat de *hazard ratio* vermeld, een maat die aangeeft hoezeer het betreffende kenmerk van invloed is op de recidivekans. Bij categorische variabelen geeft de hazard ratio de verhouding weer tussen het recidiverisico in de groep met het kenmerk en het recidiverisico in een referentiegroep. Hoe meer de hazard ratio afwijkt van 1, hoe sterker het kenmerk van invloed is op de recidivekans. Is de hazard ratio groter dan 1, dan is het recidiverisico ten opzichte van de referentiegroep hoger. Is de hazard ratio kleiner dan 1, dan is er sprake van een verlaagd risico.

Bij continue variabelen geeft de hazard ratio de vermenigvuldigingsfactor van de kans op recidive bij een toename op het kenmerk met precies één eenheid. De hazard ratio van 'aantal eerdere justitiecontacten' bijvoorbeeld, bedraagt 1,022. Dit betekent dat de kans op recidive met 2,2% stijgt met elk contact dat het strafrechtelijke verleden van een persoon telt. De hazard ratio van 'leeftijd 1^e contact' is 0,955. Dat wil zeggen dat de kans op recidive van iemand die, bij gelijke scores op de andere variabelen, een jaar later met zijn strafrechtelijke carrière begon, 4,5% lager is.

De derde kolom van de tabel geeft aan of het effect statistisch significant is (p-waarde < 0.05). Ko-

lom vier geeft het 95%-betrouwbaarheids-interval van de hazard ratio.

Uit tabel 4 blijkt dat vrouwelijke plegers van discriminatiedelicten een veel kleinere kans hebben om te recidiveren dan mannelijke plegers (de hazard ratio is kleiner dan 1). Het risico dat een vrouw recidiveert, is bij gelijke scores op de andere kenmerken 0,37 keer zo groot als het recidiverisico bij mannen. Dit is in overeenstemming met de resultaten uit ander WODC-recidiveonderzoek, bijvoorbeeld onder ex-gedetinerden (Wartna, Tollenaar & Essers, 2005). Het geboorteland van de discriminatiepleger blijkt niet significant van invloed op het recidiveniveau, de p-waarden zijn groter dan 0,05. Het is belangrijk hierbij te vermelden dat het overgrote deel van de onderzochte daders is geboren in Nederland (92,7 procent), waardoor het moeilijk is om verschillen te vinden tussen de drie groepen.

Ook de leeftijd van de dader blijkt geen rol te spelen. De leeftijd bij het eerste justitiecontact daarentegen wel: hoe jonger men was toen men voor het eerst in aanraking kwam met Justitie, hoe groter de kans op latere recidive. Ook het aantal eerdere justitiecontacten blijkt dus een voorspeller van latere recidive te zijn. Beide predictoren vinden we vaak terug bij recidiveonderzoek, ook in onder andere (deel)populaties.

Uit tabel 4 blijkt dat er geen van de afdoeningen een significant effect heeft op de kans op latere

justitiecontacten. De hazard ratio's van alle type sancties wijken niet-significant af van 1. Ten slotte de invloed van 'het zwaarste feit in een zaak'. Na discriminatiezaken waarin een vermogensdelict als zwaarste feit gold, is de kans op recidive 2,2 keer zo groot als in discriminatiezaken waar discriminatie het zwaarste feit was. In zaken waar agressie het zwaarste feit is, is de kans op recidive 1,4 keer zo groot als in zaken waar discriminatie het zwaarste feit was. Men mag dus meer recidive verwachten als het discriminatiedelict gepaard gaat met een andersoortig misdrijf.

Kort samengevat kan gesteld worden dat de kans op nieuwe justitiecontacten na een discriminatiedelict groter is als de dader een man is, als de dader al eerdere justitiecontacten had en als de dader op jonge leeftijd voor het eerst in aanraking kwam met justitie. Daarnaast is de kans op recidive groter als het discriminatiedelict gepaard ging met een (zwaarder) vermogens- of geweldsdelict.

Conclusie en discussie

Op verzoek van de Directie Rechtshandhaving heeft het Willem Pompe Instituut voor Strafrechtswetenschappen (WPI) een inventariserend onderzoek gedaan naar de verschijningsvormen van discriminatiedelicten en de reacties daarop van politie en justitie (Brants, Kool & Ringnalda, 2007). In het onderzoek wordt onderscheid gemaakt tussen twee vormen van discriminatie. Bij 'specifieke' discriminatie vindt vervolging plaats op grond van één van de wetsartikelen inzake discriminatie (art. 137c tot en met art. 137g en art 429quater Sr). Bij 'commune' discriminatie vindt vervolging plaats op basis van een ander wetsartikel (bijvoorbeeld mishandeling, art. 300 Sr), maar werd het delict tegen een discriminatoire achtergrond gepleegd. Als onderdeel van het WPI-onderzoek heeft het WODC recidivemeting uitgevoerd onder plegers van *specifieke* discriminatie. Uit het onderzoek blijkt het volgende:

- Afgezet tegen alle daders die in Nederland in aanraking kwamen met Justitie, is een pleger van een discriminatiedelict, vaker een man, vaker in Nederland geboren, jonger en vaker een 'meerpleger';
- In de periode 1997-2003 zijn er in totaal 948 specifieke discriminatiezaken afgedaan. Bij 54 procent bestond de zaak enkel uit discriminatiefeiten, bij 46 procent waren er ook andere strafbare feiten begaan. In de loop der jaren lijkt er sprake van een lichte stijging van het aantal afgedane discriminatiezaken, maar deze

stijging is ook zichtbaar in het totaal aantal afgedane strafzaken in Nederland;

- De meest voorkomende afdoeningen bij specifieke discriminatiezaken zijn de geldstraf en de taakstraf.
- De tweejarige algemene recidive onder discriminatieplegers in de periode 1997-2003, schommelt rond 33 procent. Het recidivepercentage na een strafzaak voor specifieke discriminatie ligt doorgaans iets hoger dan in de totale populatie daders met een strafzaak. Eén jaar na het jaar van afdoening hebben de recidivisten onder de plegers van discriminatiedelicten gemiddeld 1,8 nieuwe justitiecontacten, na twee jaar ligt dit rond de 2,2. De totale omvang van de recidive schommelde tijdens de onderzoeksperiode, tussen 65,3 en 95,8 nieuwe zaken per 100 daders.
- Uit multivariate analyse blijkt dat de kans op recidive na een discriminatiedelict groter is als de dader man is, als de dader al eerdere justitiecontacten had, als de dader al op jonge leeftijd in aanraking kwam met justitie en als het discriminatiedelict gepaard ging met een vermogens- of geweldsdelict.

De uitkomsten van dit onderzoek wijzen niet op belangrijke trends in het aantal specifieke discriminatiezaken en de recidive die daar op volgt. Het aantal discriminatiezaken stijgt in de periode 1997-2003 evenredig met het totaal aantal strafzaken in Nederland. Er is geen sprake van een afwijkend beeld. De strafrechtelijke recidive schommelt in deze periode rond 33 procent. De recidive onder discriminatieplegers ligt iets hoger dan onder alle daders met een strafzaak. Dit betekent echter niet dat de opgelegde sancties bij discriminatieplegers minder effectief zijn. Zij wijken in verschillende opzichten af van de totale populatie. Ze vormen wellicht een moeilijker groep. Wat het nog lastiger maakt om conclusies te verbinden aan de resultaten, is het feit dat dit onderzoek slechts een beperkt deel van de feitelijke discriminatiecriminaliteit beslaat. Niet alle specifieke discriminatiedelicten worden in de OBJD geregistreerd en de commune discriminatie, waarbij het delict is gepleegd tegen een discriminatoire achtergrond, valt eveneens buiten het onderzoek. In het rapport van het Willem Pompe Instituut wordt wel ingegaan op deze verborgen vormen van discriminatie, maar een omvangschatting ontbreekt. Dit betekent dat de resultaten van dit recidive-onderzoek slechts opgaat voor een onbekend deel van de plegers van strafbare discriminatie: zij die één van de wetsartikelen op dit vlak hebben overtreden en daarvoor zijn vervolgd.

Literatuur

Brants, C.H., R.S.B. Kool, A. Ringnalda

Strafbare discriminatie

Meppel, Boom juridische uitgevers, 2007

Cox, D.R.

Regression models and life-tables (with discussion)

Journal of the Royal Statistical Society, B, 34, p. 187-220, 1972

Eggen, A.Th.J., W. van der Heide

Criminaliteit en rechtshandhaving 2004

Meppel, Boom juridische uitgevers, 2004

Wartna, B.S.J., M. Blom, N. Tollenaar

De WODC-Recidivemonitor

Den Haag, WODC, 2004

Wartna, B.S.J., N. Tollenaar

Recidive 1997-2003. Ontwikkelingen in het niveau van de strafrechtelijke recidive van jeugdige en volwassen daders

Den Haag: WODC, 2006

Fact sheet nr. 5 en 5a (tabellenboek)

Wartna, B.S.J., N. Tollenaar, N., A.A.M. Essers

Door na de gevangenis. Een cijfermatig overzicht van de strafrechtelijke recidive onder ex-gedetineerden.

Meppel, Boom juridische uitgevers, 2005

Deze reeks omvat korte verslagen van onderzoek dat door of in opdracht van het WODC is verricht. Opname in de reeks betekent niet dat de inhoud het standpunt van de Minister van Justitie weergeeft.

Alle rapporten van het WODC zijn gratis te downloaden van www.wodc.nl.