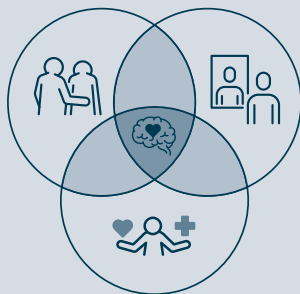


1 | 22

Justitiële verkenningen

## De ontwikkeling van het geweten



verschijnt 4 maal per jaar • jaargang 48 • mei

# JV

**1 | 22**

**Justitiële verkenningen**

# **De ontwikkeling van het geweten**

**Versijnt 4 maal per jaar • jaargang 48 • mei**



*Justitiële verkenningen* is een gezamenlijke uitgave van het Wetenschappelijk Onderzoek- en Documentatiecentrum van het ministerie van Justitie en Veiligheid en Boom juridisch.

#### **Redactieraad**

prof. mr. dr. M.M. Boone  
dr. A.G. Donker  
dr. P. Klerks  
M. van der Meer MSc.  
dr. R.A. Roks  
mr. drs. M.P.C. Scheepmaker  
dr. B. van der Vecht

#### **Redactiesecretariaat**

drs. A.T.H. van der Schie  
e-mail [jv@boom.nl](mailto:jv@boom.nl)

#### **Redactieadres**

Ministerie van Justitie en Veiligheid,  
WODC  
Redactie Justitiële verkenningen  
Postbus 20301  
2500 EH Den Haag

#### **WODC-documentatie**

Voor inlichtingen: Infodesk WODC,  
e-mail: [wodc-informatiedesk@wodc.nl](mailto:wodc-informatiedesk@wodc.nl), internet: [www.wodc.nl](http://www.wodc.nl)

#### **Abonnementen**

*Justitiële verkenningen* verschijnt vier keer per jaar. In digitale vorm is het tijdschrift beschikbaar op de website van het WODC, zie [www.wodc.nl/publicaties/justitie-verkenningen/index.aspx](http://www.wodc.nl/publicaties/justitie-verkenningen/index.aspx).

De abonnementsprijs bedraagt in 2022 € 173,50 (excl. btw) voor een online abonnement en € 232,00 (excl. btw, incl. verzendkosten) voor papier & online. Met een online abonnement heeft u toegang tot het volledige online archief en ontvangt u een e-mailattending. Met papier & online ontvangt u tevens de gedrukte exemplaren.

Abonnementen kunnen op elk gewenst tijdstip ingaan en worden stilzwijgend verlengd, tenzij het abonnement schriftelijk wordt opgezegd. Na afloop van het eerste abonnementsjaar dient u rekening te houden met een opzegtermijn van één maand. Kijk op [www.tijdschriften.boomjuridisch.nl](http://www.tijdschriften.boomjuridisch.nl) voor meer informatie.

Wilt u een abonnement afsluiten of heeft u vragen? Neem dan contact op via [klantenservice@boomdenhaag.nl](mailto:klantenservice@boomdenhaag.nl) of via telefoonnummer 070-330 70 33.

#### **Uitgever**

Boom juridisch  
Postbus 85576  
2508 CG Den Haag  
tel. 070-330 70 33  
e-mail [info@boomjuridisch.nl](mailto:info@boomjuridisch.nl)  
website [www.boomjuridisch.nl](http://www.boomjuridisch.nl)

#### **Ontwerp**

Tappan, Den Haag

Voor zover het maken van verveelvoudingen uit deze uitgave is toegestaan op grond van artikel 16h Auteurswet of de reprorechtregeling van Stichting Reprorecht dient daarvoor een billijke vergoeding te worden voldaan aan Stichting Reprorecht (Postbus 3051, 2130 KB Hoofddorp, [www.reprorecht.nl](http://www.reprorecht.nl)). Voor het verveelvoudigen en openbaar maken van (een) gedeelte(n) uit deze uitgave als toelichting bij het onderwijs, bijvoorbeeld in een (digitale) leeromgeving of een reader (art. 16 Auteurswet), dient een regeling te worden getroffen met Stichting Uitgeversorganisatie voor Onderwijslicenties (Postbus 3060, 2130 KB Hoofddorp, [www.stichtinguvo.nl](http://www.stichtinguvo.nl)).

ISSN: 0167-5850

Opname van een artikel in dit tijdschrift betekent niet dat de inhoud ervan het standpunt van de Minister van Justitie en Veiligheid weergeeft.

# Inhoud

<b>Inleiding</b>	<b>5</b>
<i>Frans Schalkwijk</i>	
<b>De relatie tussen een vloeibaar geweten en een stabiele identiteit</b>	<b>9</b>
<i>Minet de Wied</i>	
<b>Over empathie en disruptieve gedragsstoornissen</b>	<b>23</b>
<i>Evelyn Heynen, Eveline van Vugt, Mark Assink en Geert-Jan Stams</i>	
<b>De effectiviteit van morele gedragsinterventies bij jeugdige delinquenten. Een overzichtsstudie</b>	<b>38</b>
<i>Julia Tiemersma</i>	
<b>Het perspectief van de expert en de diagnostiek van het geweten</b>	<b>52</b>
<i>Laura van Oploo</i>	
<b>Etniciteit en cultuur in gedragsdeskundige adviezen aan de rechter</b>	<b>65</b>
<b>Summaries</b>	<b>82</b>



## Inleiding

Jeugdige delinquenten worden bij sociaalpsychiatrische screenings vaak gediagnosticeerd als kampend met een gebrekkige gewetensontwikkeling. Een onderzoek van de GGD Amsterdam komt zelfs tot de conclusie dat dit voor vrijwel de gehele onderzochte groep jongvolwassenen in de zogeheten Top600-criminelen geldt. Bij ongeveer een derde werd de gewetensfunctie als ernstig verstoord aangeduid (Segeren & Fassaert 2014). De term (gebrekkige) gewetensontwikkeling is in de forensischpsychiatrische diagnostiek en in pro Justitiarapportages volkomen ingeburgerd. De scores van justitiabelen op dit punt bepalen mede het vonnis van de rechter en de mate waarin plek wordt ingeruimd voor behandeling met het oog op resocialisatie en voorkomen van recidive. Ook kan dit aspect meewegen in de beslissing of jongvolwassen daders (van 18 tot 23 jaar) als volwassene worden berecht of volgens het adolescentenstrafrecht. Het oordeel ‘gebrekkige gewetensfuncties’ is dus niet onbelangrijk.

Tegelijkertijd bestaat er – ook in forensische diagnostiek – nog steeds veel onduidelijkheid over hetgeen onder geweten en gewetensontwikkeling moet worden verstaan, zo komt naar voren in dit themanummer van *Justitiële verkenningen*. Veel definities van het geweten verwijzen naar de functie ervan en naar de verschillende aspecten die daarbinnen kunnen worden onderscheiden. De Dikke Van Dale definieert het geweten als ‘innerlijk besef van goed en kwaad, de gezamenlijke al of niet bewuste voorstellingen en begrippen, waarnaar de mens de zedelijke waarde van eigen handelen beoordeelt, het bewustzijn van plicht, in zoverre het zich zelfs tegenover natuurlijke wensen en begeerten stelt’. Maar een dergelijke definitie lijkt weinig bij te dragen aan een verklaring waarom de ene mens hierover wel zou beschikken en de andere niet.

Het woord ‘gezamenlijke’ in de definitie uit het woordenboek is terug te vinden in het synoniem ‘consciëntie’, dat we herkennen in het Engels en in de Romaanse talen. Dit verwijst dan naar een gezamenlijk weten, wat dus het individuele (ge)weten overstijgt. Boer (2016) heeft gewezen op de tegenstrijdigheid van de opvatting van het geweten als een hoogst individueel iets. Bijvoorbeeld als het gaat om de weigering een wettelijke verplichting uit te voeren (zoals dienstplicht, of de weigering van een ambtenaar om stellen van gelijke sekse te trouwen). In dit themanummer wordt veelal Schalkwijks definitie van het geweten

gehanteerd (Schalkwijk 2022): het geweten is een psychische functie die een bewakersfunctie heeft voor het evenwicht van de identiteit, door voortdurende evaluatie van de zelfwaardering. Daarin worden drie domeinen onderscheiden: het empathisch vermogen, de geneigdheid zelfbewuste emoties te ervaren als schaamte, trots of schuld, en het morele ontwikkelingsniveau. Deze domeinen komen terug in de verschillende artikelen.

In het openingsartikel baseert psychiater *Frans Schalkwijk* zijn betoog enerzijds op zijn eigen ervaringen als therapeut en pro Justitia-rapporteur en anderzijds op wetenschappelijk onderzoek naar de relaties tussen ontwikkeling en functie van het geweten, morele ontwikkeling en delinquent gedrag van vooral jeugdigen. Eerst bespreekt hij hoe de relatieve vloeibaarheid van het geweten tot stand komt en hoe mensen dat in henzelf ervaren. Vervolgens gaat de aandacht uit naar degenen die het geweten van een ander beoordelen (zoals pro Justitia-rapporteurs), waarbij de sociaal-culturele context een belangrijke rol kan spelen.

In het tweede artikel focust *Minet de Wied* op het fenomeen empathie, oftewel het vermogen je te kunnen verplaatsen in de gedachten en gevoelens van anderen. Empathie speelt een belangrijke rol in de gewetensontwikkeling en lijkt een remmende werking te hebben op crimineel gedrag, vooral in de adolescentie. In dit artikel staan empathieproblemen bij kinderen en adolescenten met disruptieve gedragsstoornissen centraal. De auteur gaat in op de vraag wat empathie is en geeft een korte beschrijving van deze gedragsstoornissen. Zij wijst erop dat een gebrek aan empathie zowel bij deze stoornissen als bij psychopathie voorkomt. Het is belangrijk om aan een geconstateerd gebrek aan empathie niet onmiddellijk de diagnose 'psychopathische trekken' te verbinden. Voor jeugdigen wordt dit namelijk vaak als een contra-indicatie voor behandeling gezien. Het kan ertoe leiden dat zij als onbehandelbaar worden beschouwd en berecht volgens het volwassenenstrafrecht.

*Evelyn Heynen, Eveline van Vugt, Mark Assink en Geert-Jan Stams* vragen vervolgens aandacht voor een ander domein van het geweten, namelijk de morele ontwikkeling. Interventies die zich richten op de morele ontwikkeling van jeugdige delinquenten zouden een gunstig effect kunnen hebben op het verminderen van recidive. Een door de auteurs verrichte meta-analyse laat echter zien dat met deze zogenaamde morele gedragsinterventies het niveau van moreel oordelen

van jeugdige delinquenten weliswaar significant verhoogd kan worden, met 22%, maar dat dergelijke interventies geen effect hebben op recidive. Mogelijk is de effectiviteit van morele interventies voor jeugdige delinquenten te verhogen door meerdere aspecten van de morele ontwikkeling tegelijkertijd te beïnvloeden in plaats van bijvoorbeeld alleen moreel oordelen of empathie. Daarnaast kan het zijn dat eerst een gebrekkige agressieregulatie aangepakt moeten worden, dikwijls veroorzaakt door een geschiedenis van traumatische gebeurtenissen, voordat morele gedragsinterventies effectief kunnen zijn.

In de bijdrage van *Julia Tiemersma* staat de praktijk van klinici en rapporteurs centraal die moeten beoordelen of jonge daders beschikken over een gebrekkig geweten. Zij signaleert dat de kwaliteit van de diagnostiek van gewetensontwikkeling mager is en dat er behoefte bestaat aan een handreiking voor het systematisch in kaart brengen van het geweten. De auteur was betrokken bij de ontwikkeling van een instrument waarmee de kwaliteiten van jongeren met betrekking tot empathie, zelfbewuste emoties als schaamte en schuld, en morele ontwikkeling kunnen worden beoordeeld. In dit artikel wordt dit instrument beschreven in samenhang met theorievorming rond het geweten. Voor de constructie van het instrument werd tevens ervaringskennis van Nederlandse experts verzameld.

Ten slotte brengt *Laura van Oploo* verslag uit van haar onderzoek naar de vraag in hoeverre gerechtelijk deskundigen in strafzaken etnische en culturele aspecten betrekken bij hun onderzoek naar jonge verdachten. Een substantieel deel van de verdachten waarover pro Justitia wordt gerapporteerd, heeft een migratieachtergrond. De auteur bespreekt op welke manier dergelijke aspecten het pro Justitia-onderzoek, waarin onder andere de gewetensontwikkeling aan de orde komt, kunnen beïnvloeden en welke gevolgen dat heeft voor het gedragsdeskundige advies aan de rechter evenals voor de sanctietoemingsbeslissing, die mede op basis van dit advies tot stand komt.

Tot slot een woord van dank aan auteur Frans Schalkwijk en redactieraadlid Andrea Donker, die beiden een waardevolle bijdrage hebben geleverd aan de totstandkoming van dit themanummer.

Marit Scheepmaker\*

\* Mr. drs. M.P.C. Scheepmaker is als wetenschappelijk medewerker verbonden aan het WODC en redactieraadlid van *Justitiële verkenningen*.



## Literatuur

### **Boer 2016**

T.A. Boer, 'De functie van het geweten binnen de ethiek', *Nederlands Tijdschrift voor Recht en Religie* 2016, afl. 4, p. 3-14.

### **Schalkwijk 2022**

F. Schalkwijk, *Morele ontwikkeling en jeugddelinquentie. De mythe van de gewetenloze jongere ontrafeld*, Amsterdam: Boom 2022.

### **Segeren & Fassaert 2014**

M. Segeren & Th. Fassaert, *In de nesten. Analyse van de voorgeschiedenis van een groep jongvolwassen gewelddadige veelplegers uit Amsterdam*, Amsterdam: GGD 2014.

# De relatie tussen een vloeibaar geweten en een stabiele identiteit

*Frans Schalkwijk\**

Sinds jaar en dag ben ik als psychotherapeut en psychoanalyticus gefascineerd door het worstelen met schaamte en schuld. Die interesse komt niet uit de lucht vallen. Ik kon daar zelf enorm mee worstelen, al als klein jochie. In wat ik deed was ik overmatig braaf en sociaal voorkomend, maar veel gedachten en fantasieën waren beladen met schaamte en schuld. In mijn opleiding tot psychoanalyticus leerde ik dat het boven-Ik of superego de bron van die emoties was. Er zat een structuur in mijn psyche die beoordeelde of ik tekortschoot ten opzichte van wie ik idealiter wilde zijn. Tegenwoordig vestig ik voortdurend de aandacht van mijn cliënten op hun innerlijke criticus en pleit ik voor een soepel geweten. Twintig jaar geleden werd ik ook enthousiast over het werk als pro Justitia-rapporteur voor jeugdige verdachten en werd ik ‘gedwongen’ het geweten preciezer te omschrijven dan ik als psychotherapeut gewend was. In mijn denken evolueerde de vertrouwde gedachte dat het geweten een soort instantie in mijn geest is die me laat weten dat ik mij op een bepaald moment tegenval, naar de opvatting dat het geweten een psychische functie is die mijn identiteit bewaakt. Mijn geweten wordt actief als wat ik doe, denk of fantaseer mijn zelfwaardering zo sterk aantast dat daarmee mijn identiteit ter discussie staat. Dát het geweten actief is geworden, wordt mij duidelijk doordat ik schaamte, schuld of trots ervaar. Met name in het werk met jeugdige delinquenten<sup>1</sup> heb ik sterk ervaren dat het geweten bepaald geen alles-of-nietsfenomeen is, maar dat er steeds weer allerlei factoren zijn die bepalen hoe het geweten in een specifieke situatie functioneert. De jongere die met weinig of geen

\* Prof. dr. F. Schalkwijk is bijzonder hoogleraar gewetensontwikkeling en psychotherapeut/psychoanalyticus.

<sup>1</sup> Deze bijdrage is geschreven naar aanleiding van een symposium over de diagnostiek van het geweten van delinquente jongeren, en daarom verwijs ik steeds naar ‘de (delinquente) jongere’. U kunt dat natuurlijk vervangen door scholier, student, volwassene, of welk persoon dan ook. Het geweten werkt namelijk bij iedereen volgens hetzelfde principe, al zal de diagnostische beschrijving verschillen.

gewetenswroeging iemand zomaar molesteert, kan ook liefdevol voor zijn oma of kleine broertje zorgen. Blijkbaar zijn de waarden en normen waarmee iemand zichzelf evalueert flexibel. Dat idee levert een uitdagende vraag op: welke factoren zijn dan belangrijk bij het functioneren van het geweten? In het eerste deel van dit artikel bespreek ik hoe de relatieve vloeibaarheid van het geweten tot stand komt en hoe wij dat in onszelf ervaren. In het tweede deel richt ik de aandacht op degene die het geweten van een ander beoordeelt. We zullen zien dat bij de beoordelingen van het geweten de sociaal-culturele context een belangrijke rol kan spelen.

### **Identiteit en geweten**

Laten we eerlijk zijn. We hebben een geweten nodig, omdat we in onze gedachte- en fantasiewereld van alles beleven en zouden willen dat we in de praktijk maar niet moesten doen. Als volwassenen kunnen we ons schamen en schuldig voelen over fantasieën over vrijen met een ander dan onze partner, omdat het voelt alsof we dan eigenlijk al overspel plegen. Maar ook de stiekeme fantasie eigenlijk de beste in de klas te zijn, het favoriete kind van je ouder te zijn of meer te willen verdienen voor hetzelfde werk dan je collega kan schuldig makend zijn. Veel van mijn cliënten lijden onder hun gedachten, omdat ze de wijsheid van het oud-Duitse volksliedje dat de gedachten vrij zijn nog niet hebben verinnerlijkt. Alsof denken gelijkstaat aan doen. De vrijheid die voor het denken geldt, gaat inderdaad niet op voor werkelijk doen, gewoon omdat we dat willen. Ons handelen vindt immers plaats in de ontmoeting met een ander met wie we rekening moeten houden. Beteugeling van onze behoeften en wensen is broodnodig en dit gebeurt in de context van de cultuur, die gebaseerd zou zijn op universele waarden en normen waar we allen naar handelen. In de loop van onze ontwikkeling verinnerlijken we de waarden en normen van onze ouders en van hun sociaal-culturele omgeving. Zo ontstaat het besef van identiteit: 'Ik hoor bij deze groep en hun waarden en normen vormen de leidraad om te weten wie ik ben.' Was het maar zo eenvoudig. In werkelijkheid maken we deel uit van meerdere subculturen en sociale systemen met ieder hun eigen waarden en normen. 'De' cultuur bestaat niet en in werkelijkheid is 'de' identiteit die we ervaren een samensmelting van allerlei deelidentiteiten (Ellemers 2017). Op mijn

racefiets erger ik me aan mensen die breed uitwaaiend op het dijkje slenteren en als wandelaar erger ik me suf aan wielrenners die mij met hoge snelheid op datzelfde dijkje passeren. Vult u zelf maar in: welke normen en waarden we op een bepaald moment aanhangen, wordt mede bepaald door de tijdelijke context. Dat geldt ook voor de delinquente jongere: thuis kan hij zich ingebed voelen in de gezinssfeer, waarin hij vanuit een deelidentiteit een bepaalde plek heeft, terwijl in de groep jongens met wie hij op straat optrekt die deelidentiteit anders kan zijn (De Jong 2007). In mijn werk als pro Justitia-rapporteur heb ik geleerd om steeds meerdere aspecten van zijn identiteit in mijn beoordeling van hem te betrekken en niet alleen te varen op het delict in het licht van zijn criminele deelidentiteit.

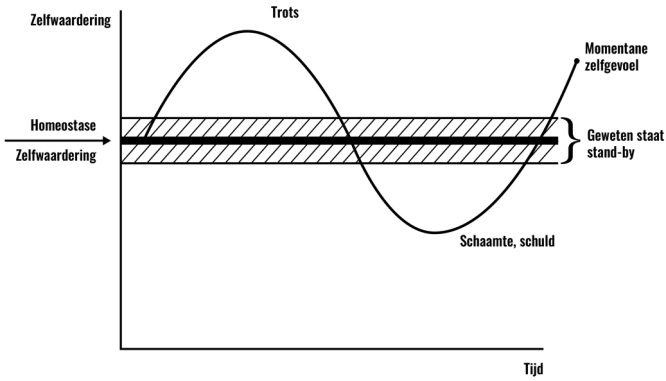
Wonderbaarlijk genoeg gaat het meestal goed in het sociale verkeer. We houden ons aan normen en regels om de consequenties te vermijden die op een overschrijding kunnen volgen. Die straf kan van buiten komen, bijvoorbeeld door te worden uitgescholden door een fietser of wandelaar, sociaal uitgesloten te worden of een justitiële sanctie opgelegd te krijgen. Die angst kan zo hoog oplopen, dat we inderdaad op voorhand afzien van overschrijdingen. Het is echter net zo goed mogelijk dat we onze eigen innerlijke criticus vrezen, die ons meedogenloos schaamte of schuld zal laten voelen (Schalkwijk e.a. 2016). Zo gezien functioneert het geweten op basis van angst voor het overtreden van verinnerlijkte waarden, normen en regels. Dat is voor mij de oude opvatting over het geweten. Met name in het psychotherapeutische werk heb ik echter ervaren dat er nog een tweede reden is waarom we ons meestal aan normen en regels houden. Het juiste doen kan ook een bron van plezier zijn. We zijn immers ten diepste ook sociale wezens en gericht op het in stand houden van sociale relaties. Tijdig mijn fietsbel laten klinken op het dijkje is bevredigend, omdat ik de ander daarmee erken als een mens met eigen gedachten en behoeften, en ik (denkbeeldig) met die ander in een positieve relatie sta. Waarschijnlijk onderschrijven criminele jongeren dit ook. Ook zij willen een goede zoon, broer of vriend zijn. Maar, laten de gepleegde delicten zien, blijktbaar functioneert hun geweten zo dat het voor hen ook mogelijk is niet het goede te doen en anderen niet te respecteren als een mens met eigen gedachten en behoeften.

Het functioneren van het geweten van de delinquente jongere is dus gesitueerd in een dynamisch speelveld van wisselende deelidentiteiten van zichzelf en een ander (Schalkwijk 2022). 'Dynamisch' omdat

de jongere en de ander geen machines zijn die maar op één manier in het leven staan, maar ook omdat onze identiteit is opgebouwd uit deelidentiteiten. In een gesprek bij zijn grootouders thuis reageert de jongere als kleinzoon, en dat is niet vanzelfsprekend dezelfde identiteit waarmee hij zichzelf definieert als hij op straat dolt met een leeftijdgenoot. Dat gaat natuurlijk niet zeer bewust, want je identiteit ervaar je meestal als vanzelfsprekend. Ik schreef al dat 'de' cultuur niet bestaat en dat we leven in subculturen en sociale systemen. Vanuit dezelfde gedachte bestaat 'de' identiteit niet. We hebben meerdere identiteiten, die in meer of mindere mate geïntegreerd zijn. Iedere jongere verbindt zijn identiteit met meerdere sociale groepen, zoals geloofsgemeenschap, school, vriendengroep of gezin, en daarin kunnen best verschillende waarden en normen horen (Ellemers 2017). Als het goed is, ervaren we door de tijd heen een soort overkoepelend gevoel van stabiele identiteit ('Zo ben ik'), maar merken we op afzonderlijke momenten die deelidentiteiten op ('Als ik op het sportveld sta, kan ik veranderen in een beest en kan ik valsspelen om te winnen'). Het geweten nu heeft de functie de stabiliteit van de identiteit te bewaken, door op al die wisselende momenten na te gaan of de momentane zelfwaardering de identiteit in gevaar brengt: 'Past wat ik doe, denk of fantaseer bij wie ik gewoonlijk ben?' Dit leidt tot de volgende definitie: het geweten is een psychische functie die een bewakersfunctie heeft voor het evenwicht van de identiteit, door voortdurende evaluatie van de zelfwaardering (Schalkwijk 2022). Zolang de zelfwaardering niet bedreigd is, staat het geweten in een sluimerstand en functioneert het op de achtergrond. Pas op het moment dat de zelfwaardering merkbaar verandert, wordt het geweten actief. Dat merken we omdat we dan schaamte, trots, schuld of andere zelfbewuste emoties ervaren. Ik heb dit idee gevisualiseerd in figuur 1 (zie volgende pagina).

Om de kwaliteit van het geweten van een jongere te kunnen diagnosticeren, stelt de deskundige dus vragen als hoe gedifferentieerd zijn identiteit is, hoe gedifferentieerd andere mensen in hem leven, en hoe hij zijn identiteit bewaakt.

De contouren van het geweten worden nu zichtbaar. Het geweten vervult een functie in het speelveld tussen de jongere en de ander: hij leeft niet in een individueel vacuüm, maar moet zich voortdurend ook verhouden tot de ander. De jongere zal zich dus moeten afvragen wat

**Figuur 1** De schommeling van de zelfwaardering

Bron: Schalkwijk 2022

zijn handelen betekent voor de ander, of hij de ander wel of niet recht doet in diens subjectiviteit. Overigens kan dat een werkelijk aanwezige ander zijn, maar evenzogoed een verinnerlijkte ander, zoals een (groot)ouder, een mentor of een boezemvriend. De meeste mensen deugen omdat ze meestal moreel juist handelen, maar ze hebben ook egocentrische, amorele gedachten of fantasieën en zouden ook voor bevrediging daarvan kunnen kiezen. Hoe een jongere in het speelveld met de ander acteert, is een weerspiegeling van het functioneren van zijn geweten. Waar de een valsspelen bij een bordspel als een onderdeel van het spel ziet ('Dan moet die ander maar beter opletten'), kan de ander zich alleen al voor de gedachte te willen valsspelen doodschamen.

### Domeinen van het geweten

Het geweten gebruikt drie informatiebronnen om de zelfwaardering van moment tot moment te kunnen evalueren: het empathisch vermogen, de geneigdheid zelfbewuste emoties te ervaren als schaamte, trots of schuld, en het morele ontwikkelingsniveau. Dit noem ik de domeinen van het geweten.

Het eerste domein dat aan de zelfwaardering raakt, is het empathisch vermogen: kan de jongere aanvoelen of beredeneren wat de ander beleeft en wil hij daar vervolgens rekening mee houden? De jongere kan zijn empathisch vermogen ook uitzetten, zoals niemand de hele dag empathisch in de wereld kan staan. Maar, in relatie tot delinquentie, maakt dit begrijpelijk dat de jongere een delict kan plegen, zonder dat dit betekent dat hij dus helemaal geen empathisch vermogen heeft. Zelfs als je weet dat je de ander schaadt, kun je er toch voor kiezen om dat inderdaad te doen. Omdat het empathisch vermogen niet is geactiveerd, ontstaat er dan geen informatie die aangeeft dat de zelfwaardering verstoord is. In haar bijdrage aan dit themanummer schetst Minet de Wied de stand van zaken over wetenschappelijk onderzoek naar het verband tussen empathie en jeugddelinquentie. Het tweede domein van het geweten wordt gevormd door iemands persoonlijke geneigdheid zelfbewuste emoties te ervaren. Schaamte, trots en schuld zijn emoties van een hogere orde die ontstaan als je je identiteit evalueert en erkent dat wat je ervaart met jouw identiteit te maken heeft. Als het goed is, evalueert de jongere voortdurend hoe zijn gedragingen en gedachten zich verhouden tot wie hij wil zijn en welke emotie die oproepen. Ook hier zien we hoe integratie of een gebrek aan integratie van de gewetensdomeinen belangrijk is. Een criminele jongere kan zich over het delict schamen ten opzichte van zijn teleurgestelde ouders, maar trots ervaren ten opzichte van de jongeren met wie hij dagelijks optrekt. In dat geval is de integratie van de deelidentiteiten dus gebrekkig, want eigenlijk zou hij een gewetensconflict over die tegenstelling moeten voelen.

Het derde domein van het geweten is het terrein van moraliteit, van de aspecten van het menselijk denken, voelen en handelen die betrekking hebben op het onderscheid tussen goed en kwaad (Bauman 1993). Natuurlijk weet iedere jongere dat stelen, mishandelen, met geweld beroven of zelfs doden niet mag. Maar van doorslaggevend belang is of de jongere boven het egocentrische ontwikkelingsstadium is uitgegroeid, waarin het eigenbelang het belangrijkste is. De meeste jongeren, dus ook niet-criminele jongeren, ontgroeien dat stadium pas rond hun 14de. Vanaf dan kunnen ze op basis van verinnerlijkte normen en regels als richtsnoer voor hun handelen beter balanceren tussen hun eigen belang en dat van anderen. Geert-Jan Stams zal in zijn bijdrage hier uitgebreid op ingaan.

Voor alle jongeren geldt dat het functioneren van het geweten een mengelmoes is van die drie domeinen. In de door de tijd heen stabiele, overkoepelende identiteit is in grote lijnen vastgelegd hoe de jongere zijn zelfwaardering definieert. Maar per moment en deelidentiteit kan dat verschillen, wat ertoe leidt dat het functioneren van het geweten nogal veranderlijk is. Het empathisch vermogen wordt in wisselende mate gebruikt, vooral voor mensen die dichtbij en sympathiek zijn, maar nauwelijks voor onbekende anderen. Bovendien zijn er allerlei 'externe' factoren die meespelen bij het geweten: na alcohol- of drugsgebruik wegen we onszelf anders, of als we vermoeid, gefrustreerd of ziek zijn. En om een dreigende negatieve evaluatie af te weren, hebben we ook nog de beschikking over allerlei afweermechanismen. De jongere die in zijn stage wordt weggestuurd wegens herhaald te laat komen, kan vinden: 'Hoezo schaamte? Er is niets aan de hand en de situatie van zojuist was een interessante leerervaring.' Op grond van ons onderzoek onder delinquente jongeren ga ik ervan uit dat de meeste delinquente jongeren vooral een minder rijpe ontwikkeling hebben (Schalkwijk e.a. 2016). Dit maakt begrijpelijk dat vrijwel alle jongeren na hun 24ste nauwelijks meer recidiveren, maar als vanzelf kunnen stoppen omdat hun perspectief is veranderd. In die nieuwe situatie maken ze dan weliswaar andere keuzes, maar vanuit pedagogisch oogpunt wil je op het moment van delictgedrag de ontwikkeling van hun persoonlijkheid nog stimuleren. Deze meer pedagogische insteek in plaats van een strafgericht uitgangspunt is kenmerkend voor het Nederlandse jeugdstrafrecht. Deze beperkt de risicofactoren voor recidive én bevordert de emotionele ontwikkeling van de jongere (Spruit e.a. 2017).

### **Diagnostiek van het geweten**

Voor de diagnostiek van het geweten heeft deze theorie nogal wat gevolgen. Zouden er al gevalideerde vragenlijsten bestaan, dan zouden ze per definitie tekortschieten. Want hoe meet je het geweten als je weet dat het geweten vooral vloeibaar en meervoudig gedetermineerd is? Natuurlijk bestaan er wel vragenlijsten om apart empathie, zelfbewuste emoties en morele ontwikkeling uit te vragen, maar die zijn (nog) niet geschikt voor de klinische praktijk. De forensische deskundige zal dus noodgedwongen de overstap maken van een psycho-



metrische, classificerende methode naar een ervaringsgerichte, begrijpende methode. Het is daarmee onvermijdelijk dat het verzamelen van informatie om een diagnose van het geweten te maken ook een subjectief element bevat.

Ter illustratie daarvan geef ik een voorbeeld hoe ik zou luisteren naar een jongere om diens omgang met schaamte helder te krijgen. Ik doe dat door op zoek te gaan naar signalen dat het geweten actief is. Als een middelbare scholier over zijn onvoldoende voor wiskunde zegt: 'Ik had juist extra goed geleerd en misschien ben ik wel gewoon te dom', dan veronderstel ik dat de jongere zich mogelijk schaamt voor het lage cijfer, en dat hij zijn zelfwaardering dus bewust evalueert. Ik observeer niet alleen de signalen dat het geweten actief is, maar juist ook signalen dat gewetensactiviteit afwezig is. Wat de jongere weglaat, is vaak net zo interessant als wat er wel zichtbaar is. Zo lijkt er geen schaamte te spelen als de middelbare scholier verklaart: 'De leraar vroeg allemaal dingen die hij nooit in de les had besproken.' Gewapend met kennis over hoe jongeren met schaamte om kunnen gaan, zou het ook kunnen zijn dat hij zijn falen aan de leraar toeschrijft. Want als de onvoldoende aan de leraar ligt, blijft de zelfwaardering van de jongere onaangetast. Hoewel er dan geen schaamte zichtbaar is, is er toch activiteit van het geweten, namelijk door een afweermechanisme in te brengen waarmee mogelijke schaamte ongedaan gemaakt wordt. Ik observeer dus niet alleen wat ik zie en hoor, maar ook wat er niet is. Bij wat er niet zichtbaar is, spelen mogelijk twee verklaringen, namelijk dat een bepaald aspect afgeweerd wordt, of dat het werkelijk niet ontwikkeld is. De aanwezigheid van bijvoorbeeld schaamte is diagnostisch net zo informatief als de afwezigheid ervan. Vandaar dat áltijd niet alleen het problematische gedrag of de problematische emoties worden onderzocht, maar ook gegevens worden verzameld over de jongere in situaties waarin diens gezonde, niet-problematische kanten van het geweten naar voren komen en afweer niet nodig is.

De uitdaging voor de pro Justitia-rapporteur is zicht te krijgen op de identiteit van de jongere en te begrijpen uit welke deelidentiteiten die is opgebouwd. Gegeven dat de jongere juist in een ontwikkelingsfase van zijn identiteit zit, levert dat dan een voldoende stabiele of een kwetsbare identiteit op? Vervolgens beschrijft de rapporteur of en hoe de jongere zijn zelfwaardering evalueert om zijn identiteit te beschermen. Dat hij of zij daarbij ook subjectief te werk gaat, is geen ramp, zolang de rapporteur de interpretaties beschouwt als veronderstellin-

gen over hoe de jongere betekenis geeft in zijn binnenwereld. De rapporteur is niet op zoek naar waarheidsvinding, maar naar vermoedelijke betekenissen. Het zou wel een kleine ramp zijn als de deskundige zich niet bewust genoeg is van een vooral eigen invulling van empathie, zelfbewuste emoties en moraliteit.

### Valkuilen bij diagnostiek van het geweten

Bij de beoordeling van het geweten van een delinquente jongere kan de sociaal-culturele context waarin de beoordelaar en de jongere verkeren een rol spelen. Neem alleen al het feit dat de rapporteur een universitair opgeleide volwassene uit de hogere middenklasse is en de onderzochte een adolescent is, veelal lager opgeleid of een schoolverlater is, en uit een gezin komt met een lagere sociaaleconomische status dan die van de rapporteur. Dit kan al tot een dynamiek in de spreekkamer leiden, waarin zowel de jongere als de rapporteur zich aangevallen en bedreigd voelt. Ik ben door een jongere uitgemaakt voor een neppsiycholoog die testjes nodig heeft omdat ie zelf niet kan denken, en die er alleen maar op uit is om hem een PIJ op te leggen, maar ik heb – helaas en ongewild – ook wel ervaren dat ik zelf vanuit een enigszins superieure positie de jongere de maat nam. Op dergelijke momenten zitten jongere en rapporteur vast in aannames over elkaar, aannames die veelal gevoed worden door onze menselijke neiging tot generalisatie van vermeende verschillen, die we allen vanuit de ‘wij’-groep over de ‘zij’-groep hebben. Het gevaar van diagnostische conclusies vanuit foutieve aannames over de ‘zij’-groep dreigt bij uitstek op het terrein van etnisch-culturele verklaringen.

Als in de sociale media een publiek debat wordt gevoerd over de gewetenloosheid van criminele jongeren overheerst meestal de tegenstelling tussen de ‘wij’-groep en de ‘zij’-groep. Dat gebeurt als die vermeende gewetenloosheid wordt gekoppeld aan een migratieachtergrond, waarmee hun identiteit dan afdoende begrepen zou zijn. Ik vind het schokkend als dit ook speelt in de professionele beoordeling van het geweten van delinquente jongeren. Criminoloog en antropoloog Werdmölder adviseert gemeentes over de aanpak van ‘probleemjongeren’ en traint in straatcultuur. In 2020 herhaalde hij in de tv-documentaire *Ajouad en de Top 600* een aantal uitspraken uit zijn in 2005 geschreven boek. Daarin schreef hij bijvoorbeeld: ‘[Marokkaanse

jongens kunnen] alles glashard ontkennen, naar goeddunken liegen of bedriegen' en 'Marokkaanse jongeren kunnen zich moeilijk verplaatsen in de ander. Psychiaters stellen vast dat het hun ontbreekt aan elke vorm van wroeging, geweten, spijt of doorleefde gevoelens' (Werdmølder 2005, p. 103). Wat is het realiteitsgehalte hiervan? Kunnen we het disfunctioneren van hun geweten inderdaad toeschrijven aan hun etnisch-culturele identiteit? Als dat zou kloppen, zouden verdere pogingen tot diagnostisch begrijpen van ieders individuele geweten overbodig zijn: 'glashard ontkennen, naar goeddunken liegen of bedriegen en afwezigheid van een geweten' zijn dan immers vanzelfsprekend op basis van hun Marokkaanse identiteit. Dergelijke etnisch-culturele aannames houden naar mijn idee geen stand.

Zo meent Bovenkerk dat wij ten onrechte de door 'Marokkanen' gepleegde criminaliteit beschouwen als een uiting van de Marokkaanse cultuur, waarbij dan wordt verwezen naar theoretische constructies als strijdersvolk, collectivisme, schaamte en eer. Bovenkerk (2014, p. 149): 'Deze interpretatie is echter in strijd met de feiten. Delinquenten met een Marokkaanse achtergrond plegen meestal strafbare feiten om precies dezelfde redenen als delinquenten zonder die achtergrond.' Bovenkerk onderzocht ook of dat zogenaamde specifieke criminaliteitsprobleem met 'Marokkanen' in meerdere Europese landen speelt, maar vond alleen in Nederland die oververtegenwoordiging. Het zogenaamde 'Marokkanenprobleem' is dus waarschijnlijk 'gewoon' een algemeen criminaliteitsprobleem en is niet te verklaren vanuit een cultuurspecifiek patroon van delicten.

Ook de aanname van een schuld- versus een schaamtecultuur is niet houdbaar. Deze is gebaseerd op typisch westerse concepten als schaamte en schuld, uitgevoerd door witte onderzoekers met typisch westerse onderzoeksmethoden (Burman 2007). Wellicht wat al te scherp geformuleerd: de wereld wordt gesplitst in de West-Europese en Noord-Amerikaanse schuldcultuur (de 'wij'-groep) en de schaamtecultuur in de wereld van Marokko tot Japan (de 'zij'-groep). In deze tweedeling ontstaat een haast postkoloniale theorie over de 'andere' maatschappij, waarin de dominantie van de vroegere westerse koloniale overheersing nog doorklinkt. Dit verschijnsel wordt *orientalisme* genoemd (Said 2003). Te snel concluderen westerse wetenschappers dat de twee culturen verschillende normen en waarden hebben, waarvan die van de eigen, westerse groep natuurlijk superieur zijn (Saini 2019). Een analyse van 25 jaar crosscultureel onderzoek liet zien dat er

in dergelijk onderzoek blijvend sprake is van een overrapportage van crossculturele verschillen en een onderrapportage van crossculturele overeenkomsten (Brouwers e.a. 2004).

Dergelijk onderzoek overtuigt mij ervan dat de straatcultuur van jongeren met een migratieachtergrond hun gedrag en oververtegenwoordiging in de misdaadcijfers beter verklaart dan een cultureel-etnische verklaring. De identiteit van de straatcultuur is niet per se gekoppeld aan etniciteit (El Hadioui 2005). Sterker, Wissink en collega's (2008) zagen dat een stevige etnische identiteit bij jeugdigen met een Marokkaanse achtergrond een beschermende factor was voor agressie en delinquentie. Maar toch kan de etnisch-culturele achtergrond in samenspel met de straatcultuur een grote rol spelen bij crimineel gedrag en mogelijk de criminele identiteit van de jongere (Defoe e.a. 2021). Socioloog Jan Dirk de Jong (2007) vond in zijn onderzoek naar de straatcultuur van jongeren dat ze een aantal straatwaarden koesterden: schijt hebben aan anderen (autonoom zijn, je van niemand iets aantrekken en voor jezelf opkomen) en loyaal zijn aan de groep en de buurt (voor elkaar opkomen, elkaar nooit verraden en zeker niet aan de politie). Interessant dus hoe zowel autonomie ten opzichte van 'de' maatschappij als conformiteit aan de eigen groep speelt. De vermeende etnisch-culturele bepaaldheid ontkennen of liegen door verdachten is dus te herkennen als passend bij de straatwaarden stoer ontkennen ten opzichte van de autoriteit, kameraden niet verraden, zich beroepen op het zwijgrecht en dan maar zien waar het schip strandt. Een collega-rapporteur vertelde me de volgende uitspraak van een jongere die zij onderzocht: 'Ontkennen is politie jennen, bekenen is politie verwennen.' Bij glashard ontkennen van het tenlastegelegde lijkt identificatie met de straatcultuur op dat moment boven de identificatie met het gezin of de etnisch-culturele groep te gaan. Want natuurlijk herkent de jongere zichzelf op de belastende foto en begrijpt hij dat, gezien zijn arrestatie en het belastende materiaal in het dossier, het juridische oordeel 'schuldig' zich over hem zal worden uitgesproken. Hier zien we dus voor een belangrijk deel het verschijnsel dat jongeren als gevolg van de invloed van de straatcultuur minder vaak voor een Haltstraf in aanmerking komen (Leerkes & Bezemer 2018).

## Tot besluit

Het geweten is geen alles-of-nietsfenomeen noch een overmatig complexe, nauwelijks te vatten psychische instantie. Het is 'gewoon' een psychische functie die we zo nauwkeurig mogelijk kunnen proberen te begrijpen. Daarvoor is het nodig de vloeibaarheid van het geweten in het oog te houden en steeds naar veel situaties te zoeken waarin we een andere blik op het geweten van de jongere krijgen. De jongere heeft een delict gepleegd ('indien bewezen'), maar is niet zijn delict. Dat veel jongeren na hun 24ste kunnen stoppen met delinquentie wijst erop dat ze ook gezonde kanten hebben, die aangesproken kunnen worden. Maar het plegen van het delict laat ook zien dat de jongere ongezonde kanten heeft, en het is aan de deskundige om te beoordelen hoe die kanten zich tot elkaar verhouden.

Ik pleit ervoor diagnostiek van het geweten te bedrijven vanuit gerichtheid op begrijpen van wat er in het leven van de jongere is gebeurd, waardoor inzichtelijk wordt waarom hij of zij een delict pleegde. Daarbij hoort aandacht voor de levensgeschiedenis, voor de psychobiologische context van de jongere, zeker ook buiten de delictsituatie, en voor sterke en zwakke kanten in de persoonlijkheid.

*Het nieuwe boek van Frans Schalkwijk, Morele ontwikkeling en jeugd-delinquentie, is nu verkrijgbaar op [www.boompsychologie.nl](http://www.boompsychologie.nl).*

## Literatuur

### **Bauman 1993**

Z. Bauman, *Postmodern ethics*, Oxford: Blackwell 1993.

### **Bovenkerk 2014**

F. Bovenkerk, *Marokkaan in Europa, crimineel in Nederland. Een vergelijkende studie*. Den Haag: Boom Lemma uitgevers.

### **Brouwers e.a. 2004**

S.A. Brouwers, D.A. van Hemert, S.M. Breugelmans & F.J.R. van de Vijver, 'A historical analysis of empirical studies published in the Journal of Cross-Cultural Psychology 1960-2004', *Journal of Cross-Cultural Psychology* (35) 2004, p. 251-262.

**Burman 2007**

E. Burman, Between orientalism and normalization: Cross-cultural lessons from Japan for a critical history of psychology, *History of Psychology* (10) 2007, p. 179-198.

**Defoe e.a. 2021**

I.N. Defoe, J.-L. van Gelder, D. Ribeaud & M. Eisner, 'The co-development of friends' delinquency with adolescents' delinquency and short-term mindsets: The moderating role of co-offending', *Journal of Youth and Adolescence* (50) 2021, p. 1601-1615, doi.org/10.1007/s10964-021-01417-z.

**Ellemers 2017**

N. Ellemers, *Morality and the regulation of social behavior. Groups as moral anchors*, Londen/New York: Routledge 2017.

**El Hadioui 2005**

I. el Hadioui, *Hoe de straat de school binnendringt. Denken vanuit de pedagogische driehoek van de thuiscultuur, de schoolcultuur en de straatcultuur*, Amsterdam: Van Gennep 2005.

**De Jong 2007**

J.D. de Jong, *Kapot moeilijk. Een etnografisch onderzoek naar opvallend delinquent groepsge-drag*, Amsterdam: Aksant 2007.

**Leerkes & Bezemer 2018**

A. Leerkes & W. Bezemer, *Etnische ongelijkheid in de straf-rechtketen is een blinde vlek*, 28 september 2018, www.socialevraagstukken.nl.

**Said 2003**

E. Said, *Orientalism*, New York: Vintage Books 2003 (oorspronkelijk: 1978).

**Saini 2019**

A. Saini, *Superieur. De terugkeer van de rassentheorie*, Utrecht: Ten Have 2019.

**Schalkwijk 2022**

F. Schalkwijk, *Morele ontwikkeling en jeugddelinquentie. De mythe van de gewetenloze jongere ontrafeld*, Amsterdam: Boom 2022.

**Schalkwijk e.a. 2016**

F. Schalkwijk, G.J. Stams, H. Stegge, J. Dekker & J. Peen, 'The conscience as a regulatory function: Empathy, shame, guilt, pride and moral orientation in delinquent adolescents', *International Journal of Offender Therapy and Comparative Criminology* (60) 2016, p. 675-693.

**Spruit e.a. 2017**

A. Spruit, C. van der Put, J. Gubbels & A. Bindels, 'Age differences in the severity, impact and relative importance of dynamic risk factors for recidivism', *Journal of Criminal Justice* (50) 2017, p. 69-77.

**Werdmölder 2005**

H. Werdmölder, *Marokkaanse lieverdjes*, Amsterdam: Balans 2005.

**Wissink e.a. 2008**

I. Wissink, M. Deković, S. Yagmur, G.J.J.M. Stams & M. de Haan, 'Ethnic identity, externalizing problem behavior, and the intermediating role of self-esteem among Dutch, Turkish-Dutch and Moroccan-Dutch adolescents', *Journal of Adolescence* (31) 2008, p. 223-240.

# Over empathie en disruptieve gedragsstoornissen

*Minet de Wied\**

Empathie, oftewel het vermogen je te kunnen verplaatsen in de gedachten en gevoelens van anderen, speelt een belangrijke rol in de gewetensontwikkeling (Hoffman 2000), het versterken van pro sociaal gedrag (Van der Graaff e.a. 2018) en het verminderen van delinquentie (Van Langen e.a. 2014). Empathie is mede daarom een factor in de forensische praktijk van diagnostiek en zorg. Gebrek aan empathie is een van de risico-items in de gestructureerde risicotaxatie van gewelddadig gedrag bij jongeren (SAVRY; Lodewijks e.a. 2008), en een item in het wegingskader adolescentenstrafrecht 18- tot 23-jarigen ter beoordeling van verharding en psychopathische trekken (Vogelvang & Kempes 2014). Het oordeel 'psychopathische trekken' kan grote gevolgen hebben voor jeugdigen, omdat dit vaak als contra-indicatie voor behandeling wordt beschouwd (Serie & De Ruiters 2017). Het kan ertoe leiden dat zij als onbehandelbaar worden beschouwd en berecht worden volgens het volwassenenstrafrecht.

Empathiegebrek is kenmerkend voor kinderen en adolescenten met ernstig probleemgedrag, met name voor individuen met kil en emotieloze (psychopathische) trekken. Maar, wat weten we over de aard en oorzaken van empathiegebrek bij individuen met disruptieve gedragsstoornissen? Is de aard van de problematiek anders bij individuen met of zonder kil-emotieloze trekken? Kan diagnostiek van empathie bijdragen aan de identificatie van het psychopathische subtype? In deze bijdrage wordt ingegaan op de heterogeniteit van disruptieve gedragsstoornissen, de complexiteit van het empathieproces en onderzoek naar empathieproblemen bij kinderen en adolescenten met disruptieve gedragsstoornissen. Eerst wordt ingegaan op de vraag: wat is empathie? Daarna volgt een korte beschrijving van de oppositioeneel-

\* Dr. M. de Wied is verbonden aan de opleiding Pedagogische wetenschappen en de Onderzoeksgroep Jeugd en Gezin van de faculteit Sociale Wetenschappen van de Universiteit Utrecht. Zij doet onderzoek naar de ontwikkeling van empathie, in het bijzonder naar empathiestoornissen bij kinderen en adolescenten met disruptieve gedragsstoornissen.



opstandige stoornis en de normoverschrijdend-gedragsstoornis, die beide worden aangeduid met de paraplueterm 'disruptieve gedragsstoornissen'. Vervolgens wordt een samenvatting gegeven van onderzoek naar empathieproblemen bij kinderen en jeugdigen met disruptieve gedragsstoornissen, waarna wat langer wordt stilgestaan bij een multimethodische studie met gedragsgestoorde adolescenten, uitgevoerd aan de Universiteit Utrecht. Ten slotte wordt kort ingegaan op de implicaties van dit onderzoek voor de klinische praktijk.

### **Wat is empathie?**

Empathie wordt wel beschouwd als een meerdimensionaal concept, bestaande uit cognitieve empathie, affectieve empathie en meer primitieve vormen van empathie, zoals motorische empathie (Cuff e.a. 2016; Van der Graaff e.a. 2016).

#### *Affectieve versus cognitieve empathie*

Cognitieve empathie is het intellectuele vermogen zich te verplaatsen in de gedachten en gevoelens van de ander en zich een beeld te vormen van andermans perspectief. Affectieve empathie is de emotionele reactie op de emoties van een ander waarbij de emotie wordt nagebootst en meegevoeld. Het meevoelen met de ander kan leiden tot compassie (medelijden), maar ook tot het ervaren van persoonlijk leed of stress wanneer de emoties van de ander intens zijn en/of de observator problemen heeft met het reguleren van eigen emoties. Meevoelen, compassie en stress kunnen deel uitmaken van dezelfde empathische reactie en leiden tot prosociaal gedrag. Bij compassie (een ander-georiënteerde emotie) zal men echter eerder geneigd zijn de ander te helpen dan bij persoonlijke stress (een zelf-georiënteerde emotie), omdat dit laatste aandacht vraagt voor de eigen conditie.

#### *Motorische empathie*

Motorische empathie verwijst naar het automatisch imiteren en synchroniseren van gezichtsexpressies, bewegingen en handelingen, maar ook naar meer gecontroleerde imitatie en expressies van gedeelde emoties (Van der Graaff e.a. 2016). Onderzoek met volwasse-

nen laat zien dat in situaties waarin we anderen observeren emotionele gezichtsexpressies onbewust worden nagebootst (Dimberg e.a. 2000, 2002), hoewel de sterkte van de respons mede afhankelijk is van de sociale context (Hess & Fischer 2014). Verondersteld wordt dat het imiteren van emotionele gezichtsexpressies (*facial mimicry*) leidt tot de automatische overdracht van emoties (*emotional contagion*), waarin spiegelneuronen en gezichtsfeedback een rol kunnen spelen, hoewel de feitelijke relaties nog altijd ter discussie staan (Adriaense e.a. 2020).

### *Trait- versus state-empathie*

Naast een onderscheid tussen cognitieve, affectieve en motorische empathie wordt ook verschil gemaakt tussen empathie als relatief stabiel persoonskenmerk (*trait* empathie) en een meer situatiespecifieke variant (*state* empathie). Beide varianten zijn gerelateerd: individuen die in aanleg meer empathisch zijn, tonen meer empathie in specifieke situaties dan zij die in aanleg minder empathisch zijn (Cuff e.a. 2016; Van der Graaff e.a. 2016). Trait-empathie wordt doorgaans gemeten door zelfrapportagevragenlijsten. Aspecten van state-empathie worden gemeten op locatie of in een laboratoriumomgeving waarin empathie wordt opgewekt met behulp van emotionele videofragmenten, foto's of vignetten en vervolgens gemeten met zelfrapportagematen, observaties en/of biofysiologische metingen.

Onderzoek laat zien dat zowel persoonsfactoren als omgevingsfactoren een rol spelen in de ontwikkeling van empathie (Silke e.a. 2018; Stern & Cassidy 2018). Empathie is echter niet alleen afhankelijk van het empathisch vermogen van degene die meeleeft, maar ook van de aard van de relatie en de kenmerken van degene met wie wordt meeleefd. Wij voelen vooral mee met personen die op ons lijken, die kwetsbaar zijn en die zich in onze ogen moreel goed gedragen (Batson e.a. 2005; Hoffman 2000). Empathie is in feite een dynamisch interpersoonlijk proces dat zich ontwikkelt tussen twee interacterende partners (Main e.a. 2017). Die dynamiek heeft consequenties voor het meten van empathie, omdat testcores mede afhankelijk kunnen zijn van de testomgeving, zoals kenmerken van de testleider (Eisenberg & Lennon 1983).

## De heterogene aard van gedragsstoornissen

In de DSM-5<sup>1</sup> (APA 2013) worden twee typen gedragsstoornissen onderscheiden: de oppositioneel-opstandige stoornis (*oppositional defiant disorders, ODD*) en de normoverschrijdend-gedragsstoornis (*conduct disorder, CD*). Kinderen met ODD worden gekenmerkt door een boze, prikkelbare stemming, openlijk ongehoorzaam, ruziezoekend gedrag en wraakzucht. Kinderen met CD vertonen ernstiger vormen van agressief en antisociaal gedrag, zoals openlijk agressief gedrag jegens mensen en dieren, vernieling van andermans eigendommen, diefstal, bedrog en ernstige overtredingen van regels. Opstandig en grensoverschrijdend gedrag komt vaker voor, zeker in de adolescentie. Pas wanneer gedragsproblemen in ernstige mate, regelmatig en langdurig optreden, kan ODD of CD worden vastgesteld. Verschillende ontwikkelingspaden kunnen leiden tot disruptieve gedragsstoornissen. In de DSM-5 wordt een onderscheid gemaakt tussen het type dat al voor het 10de levensjaar normoverschrijdend gedrag vertoont (*child onset*) en het type dat pas in de adolescentie begint met normoverschrijdend gedrag (*adolescent onset*). Bovendien is in de DSM-5 de specificatie ‘beperkte prosociale emoties’ toegevoegd, gebaseerd op onderzoek naar de kenmerken ‘kil en emotieloos’ (*callous-unemotional (CU) traits*) bij gedragsgestoorde kinderen en adolescenten. Deze kenmerken zijn afgeleid van de affectieve dimensie van volwassen psychopathie en omvatten:

1. gebrek aan empathie;
2. gebrek aan schuldgevoelens;
3. oppervlakkige emoties; en
4. onverschilligheid over prestaties.

Psychopathie is een persoonlijkheidsstoornis die naast emotionele oppervlakkigheid ook gekenmerkt wordt door een arrogante, bedrieglijke en manipulatieve interpersoonlijke stijl in combinatie met een chronisch antisociale leefstijl (Hare & Neumann 2008). De affectief-interpersoonlijke factor is wat de psychopaat onderscheidt van personen met een antisociale persoonlijkheidsstoornis (De Brito e.a. 2021). Bij de antisociale persoonlijkheidsstoornis ligt de nadruk meer op de antisociale leefstijl. De meeste volwassenen met psychopathie vertonen al van jongs af aan kil-emotieloos gedrag.

1 *Diagnostic and Statistical Manual of Mental Disorders*, vijfde editie.

Uit onderzoek komt naar voren dat kinderen en jeugdigen met zowel ODD of CD en kil-emotieloze trekken een slechtere prognose hebben: zij vertonen vaak al vroeg probleemgedrag (child onset), zijn meer gewelddadig, reageren minder goed op behandeling (met name in de adolescentie) en lopen het risico psychopathie te ontwikkelen in de volwassenheid (Frick e.a. 2014; De Brito e.a. 2021; Reidy e.a. 2017). Daarom worden de kil-emotieloze trekken die geassocieerd zijn met psychopathie meegenomen in de diagnostiek van disruptieve gedragsstoornissen.

### **Empathieproblemen bij individuen met disruptieve gedragsstoornissen**

Empathiegebrek is weliswaar een diagnostisch kenmerk van psychopathische trekken in de kindertijd en volwassen psychopathie, maar geen uniek kenmerk. Empathiegebrek komt voor bij de veel grotere groep kinderen en adolescenten met ODD of CD (Lovett & Sheffield 2007), bij criminele jongeren (Van Langen e.a. 2014) en bij antisociale jongeren in gezonde populaties (Miller & Eisenberg 1988). Dit roept de vraag op in hoeverre diagnostiek van empathie kan bijdragen aan de identificatie van ODD- of CD-jongeren met psychopathische trekken. Wat weten we over de aard en oorzaak van empathiegebrek bij kinderen en adolescenten met disruptieve gedragsstoornissen?

Onderzoek suggereert dat empathiegebrek bij jongeren met psychopathische kenmerken en volwassen psychopaten vooral affectief (niet cognitief) van aard is (Blair e.a. 2018; Frick & Kemp 2021). Verondersteld wordt dat bij deze groep jongeren en volwassenen sprake is van een fundamentele ongevoeligheid voor andermans emoties als gevolg van neurocognitieve deficiënties in hersencircuits waar de amygdalae deel van uitmaken (Blair 2013; Blair e.a. 2014; De Brito e.a. 2021). De amygdalae zijn gevoelig voor emoties en emotionele gezichtsexpressies en spelen een rol in automatische mimicryprocessen (Van Boxtel e.a. 2021). Subnormale amygdalaresponsen zijn herhaaldelijk vastgesteld bij individuen met psychopathische trekken tijdens de verwerking van emotionele cues, zoals gezichtsexpressies van angst en verdriet (De Brito e.a. 2021). Empathiegebrek bij jongeren met psychopathische trekken kan ook het resultaat zijn van verminderde aandacht voor emotionele cues (Dadds e.a. 2011). Kinderen en adolescenten

met psychopathische trekken hebben vaak moeite met het herkennen en labelen van emotionele gezichtsexpressies, maar dat verbetert wanneer ze de instructie krijgen hun aandacht actief te richten op de stimulus (Dadds e.a. 2006, 2008). Meer recentelijk is gesuggereerd dat haperingen in neurochemische systemen (neurotransmitters/hormonen) een rol spelen in empathiegebrek bij kinderen en adolescenten met psychopathische trekken (Moul e.a. 2018). Oxytocine verbetert bijvoorbeeld emotieherkenning en empathie, mogelijk via effecten op aandacht, en directe verbanden zijn aangetoond tussen oxytocine-niveaus en psychopathische trekken bij kinderen en adolescenten met probleemgedrag (Dadds e.a. 2014).

Empathiegebrek bij het niet-psychopathische subtype daarentegen kan te maken hebben met verschillende factoren in de sociale en/of persoonlijke context, zoals vijandigheid, stress en angst, al of niet in combinatie met emotieregulatieproblematiek (De Wied e.a. 2010; Pijper e.a. 2018). Het is bekend dat kinderen en adolescenten met ODD of CD geneigd zijn intenties van anderen als vijandig te interpreteren en vaak problemen hebben met emotieregulatie (APA 2013). Vooral kinderen met ODD of CD en comorbide angststoornissen kunnen hypergevoelig zijn voor stress als gevolg van een overgevoelig stressresponsstelsel<sup>2</sup> (Blair 2013).

Een recente meta-analyse naar de relatie tussen kil-emotieloze trekken en trait-empathie, gemeten met vragenlijsten bij antisociale kinderen en jongeren uit normale, klinische en forensische populaties, toont aan dat kil-emotieloze trekken negatief gerelateerd zijn aan aspecten van zowel affectieve als cognitieve empathie (Waller e.a. 2020). Laboratoriumstudies naar aspecten van state-empathie hebben echter meer consistente tekortkomingen in affectieve dan in cognitieve empathie aangetoond bij kinderen en adolescenten met ODD of CD, met name bij individuen met kil-emotieloze trekken (Blair 2013; Frick & Kemp 2021; Pijper e.a. 2017). In relatief weinig studies met gedragsgestoorde kinderen en adolescenten is het empathisch functioneren van individuen *met* en *zonder* psychopathische trekken direct met elkaar vergeleken. In een overzichtsstudie naar emotionele responsiviteit bij kinderen en adolescenten met ODD of CD van Northam en Dadds (2020) zijn acht studies opgenomen waarin empathie (*other-oriented emotions*) is onderzocht bij ODD- en CD-subtypen. De cen-

2 Biologische systemen die actief zijn tijdens stress, zoals het hypothalamus-hypofyse-bijnierschorsstelsel.

trale vraag in dit onderzoek was in hoeverre affectieve deficiënties kenmerkend en uniek zijn voor kinderen en adolescenten met psychopathische trekken. Uit dit onderzoek kwam naar voren dat het psychopathische subtype (als verwacht) minder emotioneel responsief is dan het niet-psychopathische subtype, maar de resultaten waren niet erg consistent. Een meer consistent patroon kwam naar voren in studies met fysiologische maten van empathie (zoals de hartslag tijdens het kijken naar filmclips waarin leeftijdsgenoten iets verdrietigs meemaken of bang zijn) en bij oudere (adolescente) participanten. Significante verschillen tussen subtypen werden vaker gevonden met bijvoorbeeld autonome maten van empathie dan met zelfrapportagematen. Deze resultaten ondersteunen de notie dat het psychopathische subtype een aparte subgroep vormt, maar tevens dat binnen de groep kinderen en adolescenten met ODD of CD het psychopathische subtype zich niet of nauwelijks laat onderscheiden op grond van verbale en non-verbale gedragsmaten van empathie.

### **Een multimethodische studie**

Dat verschillen in empathie niet altijd zichtbaar zijn op gedragsniveau, komt ook naar voren in een multimethodische studie naar empathie bij adolescenten met ODD of CD, uitgevoerd aan de Universiteit Utrecht. Aan deze studie deden in totaal 63 jongens mee in de leeftijd 12-15 jaar: 31 jongens met de klinische diagnose ODD of CD en 32 gezonde controles. De ODD-/CD-groep bestond uit 14 jongens met kil-emotieloze trekken (in de klinische/subklinische range) en 17 jongens zonder kil-emotieloze trekken. Alle deelnemers werden onderworpen aan dezelfde taken, die waren ontwikkeld om vroege mimicryprocessen te onderzoeken (Van Boxtel e.a. 2021), alsmede meer geavanceerde empathieprocessen (De Wied e.a. 2012, 2021). Omdat dieren mishandeling in verband wordt gebracht met psychopathische trekken in de kindertijd en adolescentie, is naast empathie voor leeftijdsgenoten (De Wied e.a. 2012) ook empathie voor dieren (De Wied e.a. 2021) onderzocht.

*Mimicry*

De mimicrytaak bestond uit een reeks korte filmclips (5,5 sec) met dynamische emotionele gezichtsexpressies van blijdschap, boosheid, angst en verdriet. Tijdens het kijken naar deze filmclips werd faciale responsiviteit gemeten met behulp van elektromyografie (EMG). Faciale EMG is een gevoelige maat voor het meten van spierspanning in de gezichtsspieren, waarmee ook vroege processen (<100 ms) kunnen worden bestudeerd. Faciale EMG-responsen waren kleiner in de ODD-/CD-groep met kil-emotieloze trekken dan in de andere twee groepen. Significante verschillen tussen ODD-/CD-subtypen werden vooral gevonden in de vroege fase van de expressie (in de eerste 100-500 ms), niet meer in latere fasen (tijdens de volwaardige expressie). De resultaten zijn consistent met de hypothese dat ODD-/CD-jongeren met kil-emotieloze trekken een aparte subgroep vormen (Van Boxtel e.a. 2021).

*Empathie voor leeftijdsgenoten*

De empathietaak bestond uit emotionele filmclips (2,5-3 min) waarin jongens en meisjes iets leuks of juist iets naars meemaken, waardoor ze blij, verdrietig of boos reageren. Na afloop van elke film werden vragen gesteld over de emoties van de hoofdpersoon en zelf ervaren emoties. Bij een match tussen geobserveerde en ervaren emotie werd ervaren empathie genoteerd, gemeten op een 5-puntsschaal. Tijdens het kijken naar de filmclips werden hartslag en faciale EMG gemeten. Significante verschillen tussen ODD-/CD-subtypen kwamen *alleen* naar voren in autonome reactiviteit (hartslagverandering ten opzichte van de baseline) tijdens het kijken naar de verdrietclips, niet in zelfgerapporteerde empathie of faciale EMG. Autonome reactiviteit (hartslagverandering ten opzichte van de baseline) was geringer in de ODD-/CD-groep met kil-emotieloze trekken dan in de twee andere groepen. Ook dit resultaat ondersteunt de notie dat ODD-/CD-jongeren met kil-emotieloze trekken een aparte subgroep vormen (De Wied e.a. 2012).

*Empathie voor dieren*

Naast de hiervoor beschreven humane filmclips kregen participanten ook een filmclip te zien die ging over een klein beertje. Het beertje is

samen met zijn moeder voedsel aan het zoeken als moederbeer wordt getroffen door een rotsblok en sterft. Na afloop van de filmclip werden vragen gesteld over waargenomen emoties bij de beer en zelf ervaren emoties. Tijdens het kijken naar de filmclip werd de hartslag gemeten. Anders dan bij de humane filmclips werden geen significante verschillen gevonden tussen ODD-/CD-subtypen en controles in autonome reactiviteit, ook niet in zelfgerapporteerde empathie. Opvallend genoeg was in alle groepen sprake van een toenemende vertraging in de hartslag tijdens het kijken naar de beerclip, wat wel beschouwd wordt als indicatie voor empathie. Dit resultaat kan te maken hebben met specifieke kenmerken van de stimulus. De beerclip is een sterke stimulus, sterker dan de humane filmclips vanwege het thema (kind verliest moeder) en kenmerken van de target, zoals aabaarheid, kwetsbaarheid en onschuld. Het is bekend dat jonge kinderen en dieren meer empathie opwekken dan volwassen targets, omdat ze kwetsbaar zijn en bescherming nodig hebben (Batson e.a. 2005). De resultaten zijn consistent met eerder onderzoek (o.a. De Wied e.a. 2005) en laten zien dat bij gedragsgestoorde jongeren met of zonder psychopatische trekken de sterkte van de empathische respons mede afhankelijk is van de stimulus (De Wied e.a. 2021).

### **Implicaties voor de klinische praktijk**

Een groeiend aantal studies naar empathieproblemen bij kinderen en adolescenten met ODD of CD bevestigt het idee dat kinderen en met name adolescenten met kil-emotieloze trekken minder gevoelig zijn voor andermans stress en verdriet dan anderen met ODD of CD. Significante verschillen tussen ODD-/CD-subtypen zijn in het laboratorium aangetoond met fysiologische maten van empathie (o.a. hartslag en faciale EMG-responsen), maar niet of nauwelijks met zelfrapportages of andere non-verbale maten van empathie. Dit heeft belangrijke consequenties voor de klinisch forensische praktijk, waar behandelaren veelal moeten vertrouwen op de 'klinische blik'. Beide ODD-/CD-subtypen rapporteren doorgaans minder empathie dan normale controles, maar op grond van zelfgerapporteerde empathie kan geen goed onderscheid tussen subtypen worden gemaakt. Nieuwe meetinstrumenten zijn nodig om de diagnostiek van empathie te verbeteren en meer persoonsgerichte behandelmogelijkheden te ontwikkelen. Daar-



bij is het belangrijk meer aandacht te geven aan de dynamiek van empathie. Empathie is geen statisch, maar een dynamisch interpersoonlijk proces. Empathie is in belangrijke mate afhankelijk van de (relationele) context. Dat geldt waarschijnlijk ook voor kinderen en adolescenten met ODD of CD.

Zoals eerder aangegeven kunnen verschillende mechanismen ten grondslag liggen aan empathieproblemen bij kinderen en adolescenten met ODD of CD. Om meer inzicht te krijgen in de individuele problematiek is een multimethodische aanpak geboden. Nieuwe instrumenten zijn nodig waarmee het empathieproces op verschillende niveaus van functioneren in beeld kan worden gebracht. Te denken valt aan fysiologische maten van empathie, zoals hartslag en faciale EMG, maar ook aan instrumenten waarmee de dynamiek van empathie in beeld kan worden gebracht. In hoeverre zijn empathieproblemen structureel of juist situatiespecifiek, affectief of cognitief, en/of emotiespecifiek? Identificatie van ODD-/CD-subtypen is van belang om in de forensische diagnostiek foutpositieve testresultaten te vermijden, maar ook voor forensische zorg, omdat onderzoek laat zien dat kinderen met psychopathische trekken baat kunnen hebben bij aangepaste interventies en trainingen om probleemgedrag te verminderen (Kimonis e.a. 2019).

Samenvattend kan worden geconcludeerd dat (1) verschillende mechanismen ten grondslag kunnen liggen aan empathieproblemen bij kinderen en adolescenten met disruptieve gedragsproblemen, (2) de empathierespons mede afhankelijk lijkt te zijn van stimuluskenmerken, ook bij kinderen en adolescenten met psychopathische trekken, en (3) een multimethodische aanpak is geboden om het empathieproces op verschillende niveaus van het menselijk functioneren in beeld te kunnen brengen.

## Literatuur

**Adriaense e.a. 2020**

J.E.C. Adriaense, S.E. Koski, L. Huber & C. Lamm, 'Challenges in the comparative study of empathy and related phenomena in animals', *Neuroscience and Biobehavioral Reviews* (112) 2020, p. 62-82.

**APA 2013**

American Psychiatric Association, *Diagnostic and Statistical Manual of Mental Disorders* (DSM-5®), Washington: American Psychiatric Publishing 2013.

**Batson e.a. 2005**

C.D. Batson, D.A. Lishner, J. Cook & S. Sawyer, 'Similarity and nurturance: Two possible sources of empathy for strangers', *Basic and Applied Social Psychology* (27) 2005, p. 15-25.

**Blair 2013**

R.J.R. Blair, 'The neurobiology of psychopathic traits in youths', *Nature Reviews Neuroscience* (14) 2013, p. 786-799.

**Blair e.a. 2014**

R.J.R. Blair, E. Leibenluft & D.S. Pine, 'Conduct disorder and callous-unemotional traits in youth', *The New England Journal of Medicine* (371) 2014, p. 2207-2216.

**Blair e.a. 2018**

R.J.R. Blair, K. Veroude & J.K. Buitelaar, 'Neuro-cognitive system dysfunction and symptom sets: A review of fMRI studies in youth with conduct problems', *Neuroscience and Biobehavioral Reviews* (91) 2018, p. 69-90.

**Van Boxtel e.a. 2021**

A. van Boxtel, R. Zaalberg & M. de Wied, 'Subnormal short-latency facial mimicry responses to dynamic emotional facial expressions in male adolescents with disruptive behavior disorders and callous-unemotional traits', *Psychophysiology* (59) 2021, e13945.

**De Brito e.a. 2021**

S.A. de Brito, A.E. Forth, A.R. Baskin-Sommers, I.A. Brazil e.a., 'Psychopathy', *Nature Reviews Disease Primers* (7) 2021, p. 1-21.

**Cuff e.a. 2016**

B.M.P. Cuff, S.J. Brown, L. Taylor & D.J. Howat, 'Empathy: A review of the concept', *Emotion Review* (8) 2016, p. 144-153.

**Dadds e.a. 2006**

M.R. Dadds, Y. Perry, D.J. Hawes, S. Merz e.a., 'Attention to the eyes and fear-recognition deficits in child psychopathy', *The British Journal of Psychiatry* (189) 2006, p. 280-281.

**Dadds e.a. 2008**

M.R. Dadds, Y. El Masry, S. Wimalaweera & A.J. Guastella, 'Reduced eye gaze explains "fear blindness" in childhood psychopathic traits', *Journal of the American Academy of Child and Adolescent Psychiatry* (47) 2008, p. 455-463.

**Dadds e.a. 2011**

M.R. Dadds, J. Jambrak, D. Pasalic, D.J. Hawes e.a., 'Impaired attention to the eyes of attachment figures and the developmental origins of psychopathy', *The Journal of Child Psychology and Psychiatry* (52) 2011, p. 238-245.

**Dadds e.a. 2014**

M.R. Dadds, C. Moul, A. Cauchi, C. Dobson-Stone e.a., 'Polymorphism in the oxytocin receptor gene are associated with the development of psychopathy', *Development and Psychopathology* (26) 2014, p. 21-31.

**Dimberg e.a. 2000**

U. Dimberg, M. Thunberg & K. Elmehed, 'Unconscious facial reactions to emotional facial expressions', *Psychological Science* (11) 2000, p. 86-89.

**Dimberg e.a. 2002**

U. Dimberg, M. Thunberg & S. Grunedal, 'Facial reactions to emotional stimuli: Automatically controlled emotional responses', *Cognition and Emotion* (16) 2002, p. 449-471.

**Eisenberg & Lennon 1983**

N. Eisenberg & R. Lennon, 'Sex differences in empathy and related capacities', *Psychological Bulletin* (90) 1983, p. 100-131.

**Frick & Kemp 2021**

P.J. Frick & E.E. Kemp, 'Conduct disorders and empathy development', *Annual Review of Clinical Psychology* (17) 2021, p. 391-416.

**Frick e.a. 2014**

P.J. Frick, J.V. Ray, L.C. Thornton & R.E. Kahn, 'Can callous-unemotional traits enhance the understanding, diagnosis, and treatment of serious conduct problems in children and adolescents? A comprehensive review', *Psychological Bulletin* (140) 2014, p. 1-57.

**Van der Graaff e.a. 2016**

J. van der Graaff, W. Meeus, M. de Wied, A. van Boxtel e.a., 'Motor, affective and cognitive empathy in adolescence: Interrelations between facial electromyography and self-reported trait and state measures', *Cognition and Emotion* (30) 2016, p. 745-761.

**Van der Graaff e.a. 2018**

J. van der Graaff, G. Carlo, E. Crocetti, H.M. Koot e.a., 'Prosocial behavior in adolescence: Gender differences in development and links with empathy', *Journal of Youth and Adolescence* (47) 2018, p. 1086-1099.

**Hare & Neumann 2008**

R.D. Hare & C.S. Neumann, 'Psychopathy as a clinical and empirical construct', *Annual Review of Clinical Psychology* (4) 2008, p. 217-246.

**Hess & Fischer 2014**

U. Hess & A. Fischer, 'Emotional mimicry: Why and when we mimic emotions', *Social and Personality Psychology Compass* (8) 2014, p. 45-57.

**Hoffman 2000**

M.L. Hoffman, *Empathy and moral development*, New York: Cambridge University Press 2000.

**Kimonis e.a. 2019**

E.R. Kimonis, G. Fleming, N. Briggs, L. Brouwer-French e.a., 'Parent-child interaction therapy adapted for preschoolers with callous-unemotional traits: An open trial pilot study', *Journal of Clinical Child & Adolescent Psychology* (48) 2019, p. 347-361.

**Van Langen e.a. 2014**

M.A.M. van Langen, I.B. Wissink, E.S. van Vugt, T. van der Stouwe e.a., 'The relation between empathy and offending: A meta-analysis', *Aggression and Violent Behavior* (19) 2014, p. 179-189.

**Lodewijks e.a. 2008**

H.P.B. Lodewijks, T.A.H. Doreleijers & C. de Ruiter, 'Savvy risk assessment in violent Dutch adolescents: Relation to sentencing and recidivism', *Criminal Justice and Behavior* (35) 2008, p. 696-709.

**Lovett & Sheffield 2007**

B.J. Lovett & R.A. Sheffield, 'Affective empathy deficits in aggressive children and adolescents: A critical review', *Clinical Psychology Review* (27) 2007, p. 1-13.

**Main e.a. 2017**

A. Main, E.A. Walle, C. Kho & J. Halpern, 'The interpersonal functions of empathy: A relational perspective', *Emotion Review* (9) 2017, p. 358-366.

**Miller & Eisenberg 1988**

P.A. Miller & N. Eisenberg, 'The relation of empathy to aggressive and externalizing/antisocial behavior', *Psychological Bulletin* (103) 1988, p. 324-344.

**Moul e.a. 2018**

C. Moul, D.J. Hawes & M.R. Dadds, 'Mapping the developmental pathways of child conduct problems through the neurobiology of empathy', *Neuroscience and Biobehavioral Reviews* (91) 2018, p. 34-50.

**Northam & Dadds 2020**

J.C. Northam & M.R. Dadds, 'Is callous always cold? A critical review of the literature on emotion and the development of callous-unemotional traits in children', *Clinical Child and Family Psychology Review* (23) 2020, p. 265-283.

**Pijper e.a. 2017**

J. Pijper, M. de Wied, S. van Goozen & W.H.J. Meeus, 'Empathy problems in youth with disruptive behavior disorders, with and without CU traits', in: L.C. Centifanti & D.M. Williams (red.), *The Wiley handbook of developmental psychopathology*, Hoboken: John Wiley & Sons 2017, p. 161-178.

**Pijper e.a. 2018**

J. Pijper, M. de Wied, S. van Rijn, S. van Goozen e.a., 'Executive attention and empathy-related responses in boys with oppositional defiant disorder or conduct disorder, with and without comorbid anxiety disorder', *Child Psychiatry and Human Development* (49) 2018, p. 956-965.

**Reidy e.a. 2017**

D.E. Reidy, E. Krusemark, D.S. Kosson, M.C. Kearns e.a., 'The development of severe and chronic violence among youth: The role of psychopathic traits and reward processing', *Child Psychiatry and Human Development* (48) 2017, p. 967-982.

**Serie & De Ruiter 2017**

C. Serie & C. de Ruiter, 'De risico's van het label "psychopatie" bij jeugdigen', *Gedragstherapie* (50) 2017, p. 57-67.

**Silke e.a. 2018**

S. Silke, B. Brady, C. Boylan & P. Dolan, 'Factors influencing the development of empathy and pro-social behaviour among adolescents: A systematic review', *Children and Youth Services Review* (94) 2018, p. 421-436.

**Stern & Cassidy 2018**

J.A. Stern & J. Cassidy, 'Empathy from infancy to adolescence: An attachment perspective on the development of individual differences', *Developmental Review* (47) 2018, p. 1-22.

**Vogelvang & Kempes 2014**

L. Vogelvang & M. Kempes, *(Jong)volwassen? Gebruik indicatiecriteria adolescentenstrafrecht*, Utrecht: NIPF 2014.

**Waller e.a. 2020**

R. Waller, N.J. Wagner, M.G. Barstead, A. Subar e.a., 'A meta-analysis of the associations between callous-unemotional traits and empathy, prosociality, and guilt', *Clinical Psychology Review* (75) 2020, 101809.

**De Wied e.a. 2005**

M. de Wied, P.P. Goudena & W. Matthys, 'Empathy in boys with disruptive behavior disorders', *Journal of Child Psychology and Psychiatry* (46) 2005, p. 867-880.

**De Wied e.a. 2010**

M. de Wied, C. Gispen-de Wied & A. van Boxtel, 'Empathy dysfunction in children and adolescents with disruptive behavior disorders', *European Journal of Pharmacology* (626) 2010, p. 97-103.

**De Wied e.a. 2012**

M. de Wied, A. van Boxtel, W. Matthys & W. Meeus, 'Verbal, facial and autonomic responses to empathy-eliciting film clips by disruptive male adolescents with high versus low callous-unemotional traits', *Journal of Abnormal Child Psychology* (40) 2012, p. 211-223.

**De Wied e.a. 2021**

M. de Wied, W. Meeus & A. van Boxtel, 'Disruptive behavior disorders and psychopathic traits in adolescents: Empathy-related responses to witnessing animal distress', *Journal of Psychopathology and Behavioral Assessment* (43) 2021, p. 869-881.

# De effectiviteit van morele gedragsinterventies bij jeugdige delinquenten

## Een overzichtsstudie

*Evelyn Heynen, Eveline van Vugt, Mark Assink en Geert-Jan Stams\**

Morele ontwikkeling heeft volgens Bauman (1993) betrekking op het menselijk denken, voelen en handelen in termen van goed en kwaad. Aspecten van de morele ontwikkeling zijn het morele oordeel (d.w.z. inzicht in morele regels en het welzijn van anderen), empathie (d.w.z. inlevingsvermogen of aangedaan zijn door het leed van anderen) en de zelfbewuste emoties schuld en schaamte (Schalkwijk e.a. 2016). De veronderstelling is, kort gezegd, dat een persoon die geen inzicht heeft in morele regels en het welzijn van anderen (d.w.z. morele cognitie) en niet is aangedaan door het overschrijden van die regels en het leed van de ander (d.w.z. morele emotie) gevoeliger is voor delinquentie (Van Vugt e.a. 2021). Dit betekent dat (jeugdige) delinquenten waarschijnlijk een achterstand laten zien in hun morele ontwikkeling, die betrekking kan hebben op morele cognitie, morele emotie of beide. Met het beschikbaar komen van valide en betrouwbare meetinstrumenten om morele cognitie en morele emotie te meten in de loop van de twintigste eeuw (Schalkwijk & Van Vugt 2021) is inmiddels een groot aantal studies uitgevoerd waarin het feitelijke (empirische) verband tussen morele ontwikkeling en delinquentie is onderzocht, zowel bij jeugdigen als bij volwassenen. Daarnaast zijn, uitgaande van het veronderstelde verband tussen morele ontwikkeling en delinquentie, diverse

\* Dr. E.J.E. Heynen is universitair docent klinische kinder- en jeugd psychologie aan de Open Universiteit, Faculteit der Psychologie. Dr. E.S. van Vugt is universitair docent forensische orthopedagogiek aan de Universiteit van Amsterdam, Faculteit der Maatschappij- en Gedragwetenschappen. Dr. M. Assink is universitair docent forensische orthopedagogiek aan de Universiteit van Amsterdam, Faculteit der Maatschappij- en Gedragwetenschappen. Prof. dr. G.J.J.M. Stams is hoogleraar forensische orthopedagogiek aan de Universiteit van Amsterdam, Faculteit der Maatschappij- en Gedragwetenschappen.

interventies ontwikkeld om via beïnvloeding van het morele functioneren herhaling van delicten te voorkomen bij delinquenten. We spreken in dit geval van morele gedragsinterventies.

In dit artikel willen we drie vragen beantwoorden:

1. Vertonen jeugdige delinquenten een achterstand in hun morele ontwikkeling?
2. Zijn morele gedragsinterventies bij jeugdige delinquenten effectief in het verhogen van het niveau van moreel oordelen, het stimuleren van empathie en het positief beïnvloeden van schuld en schaamte?
3. Zijn morele gedragsinterventies bij jeugdige delinquenten effectief in het voorkomen van recidive?

Vraag 1 zullen we in dit artikel beantwoorden door een aantal beschikbare kwantitatieve overzichtsstudies (d.w.z. meta-analyses) te bespreken. Vragen 2 en 3 worden beantwoord door eerst een aantal meta-analyses te bespreken die reeds beschikbaar zijn, en daarna resultaten te rapporteren van een door ons zelf uitgevoerde meta-analyse voor dit artikel. In overeenstemming met conventies op het gebied van meta-analyse ten aanzien van de grootte van verbanden of effecten zullen we verschillen van 10% als klein beschouwen, 25% als middelgroot en 40% als groot (Assink & Wibbelink 2016; Kraemer & Kupfer 2006).

## **Reviews over de morele ontwikkeling van jeugdige delinquenten**

De eerste vraag of jeugdige delinquenten een achterstand vertonen in hun morele ontwikkeling, is onderzocht in een serie kwantitatieve overzichtsstudies of meta-analyses, waarbij is gekeken naar verschillen in het niveau van moreel redeneren, empathie en zelfbewuste emoties (schuld en schaamte) tussen delinquente jongeren en hun niet-delinquente leeftijdsgenoten.

In 2006 voerden Stams en collega's een meta-analyse uit over 50 studies om te onderzoeken of jeugdige delinquenten een lager niveau van moreel redeneren hebben dan hun niet-delinquente leeftijdsgenoten en welke factoren daar mogelijk van invloed op zijn. Uitgangspunt was Kohlbergs theorie over morele oordelen in termen van rechtvaardigheid (Kohlberg 1969), waarbij zes stadia van morele ontwikkeling worden onderscheiden, lopend van een straf- en gehoorzaamheids-



oriëntatie (stadium 1), instrumentele oriëntatie (stadium 2), interpersoonlijke prosociale oriëntatie van ideale wederkerigheid (stadium 3), sociale-ordeoriëntatie (stadium 4) en consensusgestuurde sociaal-contractororiëntatie (stadium 5) tot een oriëntatie op universele morele principes (stadium 6). Verondersteld wordt dat de hogere stadia van morele ontwikkeling niet verenigbaar zijn met delinquentie, aangezien in deze stadia het welzijn en belang van de ander worden meegewogen. De resultaten lieten een groot verschil zien in moreel redeneren, waarbij jeugdige delinquenten gemiddeld op stadium 2 (instrumenteel) redeneerden en hun niet-delinquente leeftijdsgenoten op stadium 3 (prosociale oriëntatie). De grootste achterstand in moreel redeneren werd gevonden bij jeugdigen met psychopathische trekken, jongens in de late adolescentiefase, jeugdige delinquenten met een lage intelligentie en gedetineerde jeugdige delinquenten, met name wanneer zij al langere tijd gedetineerd waren.

Speciale aandacht behoeven de egocentrische denkfouten, zoals bagatelliseren van antisociaal gedrag, verantwoordelijkheid afschuiven en anderen de schuld geven. Deze worden opgevat als neutralisatiemechanismen, in die zin dat de cognitieve spanning wordt geneutraliseerd die optreedt wanneer het (volwassen) niveau van moreel redeneren niet in overeenstemming is met het vertoonde (antisociale of delinquente) gedrag. Dergelijke egocentrische denkfouten kunnen ook als morele categorie worden opgevat in termen van een focus op eigenbelang (Kohlberg 1969). Helmond en collega's (2015) vonden in hun meta-analyse (71 studies) dat jeugdige delinquenten meer egocentrische denkfouten lieten zien dan hun niet-delinquente leeftijdsgenoten (middelgroot verschil). Deze bevinding is in overeenstemming met resultaten van de meta-analyse van Stams en collega's (2006). Van Langen en collega's (2014) voerden vervolgens een meta-analyse uit naar de relatie tussen cognitieve empathie (d.w.z. het begrijpen en herkennen van emoties bij anderen), affectieve empathie (d.w.z. het kunnen delen van emoties van anderen/medeleven tonen) en delinquent gedrag. De onderzoekers vonden dat jeugdige delinquenten lager scoorden dan hun niet-delinquente leeftijdsgenoten op zowel cognitieve empathie (12 studies, middelgroot verschil) als affectieve empathie (13 studies, klein verschil).

Spruit en collega's (2016) voerden een meta-analyse uit naar het verband tussen zelfbewuste emoties (d.w.z. schuld en schaamte) en delinquentie over 25 studies. Ze vonden een negatief middelgroot ver-

band tussen schuld en delinquentie en een klein negatief verband tussen schaamte en delinquentie, wat betekent dat delinquenten minder schuld en schaamte ervaren. Er werd geen verschil gevonden tussen volwassenen en jeugdigen. Samenvattend kan worden gesteld dat de verschillende facetten van morele ontwikkeling, indien minder aanwezig en/of ontwikkeld, middelmatig tot sterk samenhangen met delinquent gedrag.

Tot slot liet een meta-analyse van 19 studies door Van Vugt en collega's (2011) zien dat een achterstand in de morele ontwikkeling significant gerelateerd is aan recidive, met een sterker verband voor morele cognitie (moreel oordelen en cognitieve empathie) dan morele emotie (affectieve empathie en zelfbewuste emoties). Hierbij waren de effecten groter voor vrouwelijke dan mannelijke gedetineerden en bleek dat zelf gerapporteerde recidive een groter effect liet zien dan officieel geregistreerde recidive op basis van politiecontacten en veroordelingen.

### **Reviews over de effectiviteit van morele gedragsinterventies voor jeugdige delinquenten**

Morele gedragsinterventies worden in dit artikel opgevat als vormen van behandeling die specifiek gericht zijn op het positief beïnvloeden van de morele ontwikkeling van jeugdige delinquenten om op die wijze recidive te verminderen. Dit betekent bijvoorbeeld dat interventies zoals 'herstelrecht', waarbij het erom gaat dat de schade die door een misdrijf is aangericht door de dader wordt hersteld ter genoegdoening van het slachtoffer, uitgesloten zijn van het overzicht dat we hier bieden. Herstelrecht heeft namelijk niet als specifiek doel om door het stimuleren van de morele ontwikkeling recidive terug te dringen, hoewel het een van de doelen kan zijn om de morele breuk tussen de dader en de samenleving te herstellen. Overigens werd in een meta-analyse naar de effecten van herstelrecht geen overtuigend bewijs gevonden voor de veronderstelde positieve effecten hiervan op recidive (Wilson e.a. 2017). Ook een meta-analyse naar de effecten van *reintegrative shaming*, een methode waarbij dader, slachtoffer en andere betrokken partijen buiten de rechtszaal bij elkaar komen in een 'gemeenschapsconferentie', liet geen positief resultaat zien (Bain 2012).

Hierna geven we een kort overzicht van de effecten van een aantal morele gedragsinterventies voor jeugdigen op basis van beschikbare kwantitatieve en kwalitatieve reviews. Verder lichten we de verschillende interventies kort toe. In de volgende paragraaf geven we de resultaten weer van twee eigen recent uitgevoerde meta-analyses op dit gebied.

In de veelal cognitieve gedragsgeoriënteerde behandelingen die zich richten op jeugdige zedendelinquenten kan een focus op empathie een onderdeel van de behandeling zijn. In de meta-analyse van Ter Beek en collega's (2018) werd een middelgroot positief effect gevonden op empathie, maar dit resultaat was slechts gebaseerd op 5 studies, waarbij niet altijd een controlegroep aanwezig was. Daarentegen laat een meta-analyse van Landenberger en Lipsey (2005) naar het effect van cognitieve gedragsgeoriënteerde behandelingen zien dat een focus op slachtofferempathie bij delinquenten een tegengesteld effect kan hebben. Meer specifiek bleken behandelingen met een component van slachtofferempathie juist de effectiviteit van de interventie teniet te doen en daarmee dus niet bij te dragen aan een verlaging van het risico op recidive. De meta-analyse van Landenberger en Lipsey maakte overigens geen verschil tussen volwassen en jeugdige delinquenten en soorten daders. Op z'n minst kunnen we vanuit deze studies concluderen dat de effecten van interventies die zich op empathie richten bij delinquenten niet eenduidig zijn en mogelijk afhankelijk van daderkenmerken, waaronder leeftijd en type delict.

*EQUIP* is een groepsinterventie voor delinquente jongeren. Het programma beoogt recidive terug te dringen door sociale vaardigheden te verbeteren, moreel redeneren te verhogen en denkfouten te verminderen. Van Stam en collega's (2014) voerden een meta-analyse uit over 6 studies en vonden kleine positieve effecten van *EQUIP* op moreel redeneren en denkfouten. Een positief klein effect werd ook gevonden op het terugdringen van recidive in Noord-Amerika, maar een onverwacht klein negatief effect in Europa. Een verklaring voor dit verschil werd gevonden in het gebrek aan een programma-integere uitvoering van *EQUIP*, onder andere in Europa (Helmond e.a. 2015).

*Aggression Replacement Training* (ART; Goldstein e.a. 1987) is een groepsinterventie die bestaat uit drie componenten:

1. sociale vaardigheidstraining;
2. agressieregulatietraining; en

3. groepsdiscussies over morele dilemma's om het niveau van moreel redeneren te verhogen.

De training kan zijn ingebed in meer omvangrijke gedragsinterventies, zoals EQUIP. Het bewijs voor de effectiviteit van ART in het stimuleren van morele ontwikkeling in termen van moreel redeneren en het terugdringen van agressie en recidive is tot nu toe niet overtuigend, doordat studiedesigns doorgaans zwak zijn en/of ART onderzocht wordt door onderzoekers die belang hebben bij een positieve uitkomst, zoals blijkt uit twee recente reviews, met respectievelijk 16 en 10 studies (Brännström e.a. 2016; Ensafadaran e.a. 2019).

*Reasoning and Rehabilitation* (R&R; Ross e.a. 1988) is een vorm van cognitieve gedragstherapie die zich richt op het aanleren van sociale vaardigheden, veranderen van criminogene denkpatronen, verplaatsen in de ander en socialewaarde-educatie. Tong en Farrington (2006) vonden een klein positief effect van deze interventie op recidive in hun meta-analyse, maar onderzochten geen intermediaire uitkomsten, zoals moreel redeneren en empathie. Veel van de 16 studies die in de meta-analyse waren opgenomen, hadden een zwak onderzoeksdesign, waarmee geen alternatieve verklaringen voor effecten uitgesloten konden worden, of werden uitgevoerd door onderzoekers die zelf belang hadden bij positieve uitkomsten.

*Moral Reconation Therapy* (MRT; Little & Robinson 1988) is een groepsinterventie die zich richt op het maken van bewuste morele keuzes. Ferguson en Wormith (2012) voerden een meta-analyse uit over 33 studies, waarvan slechts 2 studies betrekking hadden op jeugdige delinquenten. Ze vonden een klein positief effect op het terugdringen van recidive, dat onder andere werd gemedereerd door leeftijd van de delinquenten, residentiële of ambulante context, onderzoeksdesign, follow-up tijd van de meting en (on)afhankelijkheid van de onderzoekers, maar verschillen waren marginaal. De meta-analyse bevatte geen informatie over effecten op moreel redeneren.

### **Meta-analyse naar de effecten van morele gedragsinterventies voor jeugdige delinquenten**

Voor dit artikel voerden we een systematische literatuurstudie uit naar morele gedragsinterventies die werden geëvalueerd met een controle-groep: quasi-experimentele designs en proefopzetten waarbij subjec-

ten willekeurig werden toegewezen aan de experimentele groep en controlegroep (d.w.z. *Randomized Controlled Trials*, RCT's). De inclusie was beperkt tot in wetenschappelijke tijdschriften gepubliceerde studies. We vonden geen studies van interventies die zich hadden gericht op zelfbewuste emoties (schaamte en schuld) bij jeugdige delinquenten om recidive te reduceren. Slechts 2 studies hadden betrekking op empathie, waarvan een van de twee studies een middelgroot (positief) effect vond op empathie en de andere studie zwakke (positieve en negatieve) effecten op recidive. 11 studies (17 uitkomsten) onderzochten de effecten van morele gedragsinterventies op moreel oordelen en eveneens 11 studies (40 uitkomsten) evalueerden de effecten van dergelijke interventies op recidive.

De eerste meta-analyse naar de effecten van morele gedragsinterventies op de morele oordelen van jeugdige delinquenten liet een significant overall effect zien, wat betekent dat met dergelijke interventies het moreel oordelen van jeugdige delinquenten met 22% verhoogd kan worden (betrouwbaarheidsinterval van 6% tot 36%) in vergelijking met controlegroepen die behandeling zoals gebruikelijk kregen, een minimale interventie of geen interventie. Verschillen in uitkomsten van de 11 studies die de invloed van morele gedragsinterventies op moreel oordelen onderzochten, konden niet worden toegeschreven aan kenmerken binnen studies, maar wel voor 55% aan kenmerken tussen studies. Geen van de onderzochte studiekenmerken in de meta-analyse bleek echter deze verschillen tussen studies te kunnen verklaren. Gekeken was naar de invloed van sekse, leeftijd, soort delict en culturele achtergrond als daderkenmerken, het onderzoeksdesign (wel of geen willekeurige toewijzing en aard van de controlegroep in termen van geen behandeling, minimale behandeling of behandeling zoals gebruikelijk), de aard van de metingen (bijvoorbeeld vragenlijsten of morele interviews) en publicatiekenmerken (land waar de studie werd uitgevoerd, het publicatiejaar en de wetenschappelijke impact van het wetenschappelijke tijdschrift waarin de studie gepubliceerd werd). Vervolgens werd gekeken naar de aard van de interventie, met een onderscheid tussen EQUIP, morele discussiegroepen en andere typen morele gedragsinterventies.

Ten slotte werd de mogelijke invloed van publicatiebias onderzocht, in die zin dat onderzoek met positieve resultaten doorgaans meer kans heeft om gepubliceerd te worden dan onderzoek waarbij geen of negatieve resultaten gevonden worden, dus studies die niet in overeen-

stemming zijn met de verwachtingen van de onderzoekers. Deze onderzoeken blijven dan, zoals gezegd, in de bureaula liggen. Een kwantitatieve analyse van de mate van vertekening van de resultaten van de meta-analyse door het mogelijk ontbreken van dergelijk (niet-gepubliceerd) onderzoek liet geen aanwijzingen zien voor publicatiebias. In deze kwantitatieve analyse werd gebruikgemaakt van een kokerdiagram (d.w.z. funnelplot), waarbij de veronderstelling is dat studies met kleine steekproeven relatief grote verschillen in uitkomsten (d.w.z. effecten) laten zien en studies met grote steekproeven relatief kleine verschillen, doordat in het laatste geval de meetfout kleiner is. Wanneer het diagram van alle effectgroottes binnen en tussen studies een symmetrische koker laat zien, is publicatiebias onwaarschijnlijk (Assink & Wibbelink 2016).

De tweede meta-analyse had betrekking op de effecten van morele gedragsinterventies op recidive, met andere woorden, het herhalen van een delict na een morele gedragsinterventie te hebben ondergaan. In dit geval was het verschil tussen de experimentele groep en de controlegroep 2% reductie in recidive (betrouwbaarheidsinterval van -14% tot 11%, dat 0% effect omvat), wat geen significant effect bleek te zijn. Wederom konden verschillen in uitkomsten van studies niet worden toegeschreven aan kenmerken binnen studies, maar wel voor 79% aan kenmerken tussen studies. Ook in dit geval bleek geen van de studiekekenmerken verklarend te zijn voor verschillen in uitkomsten tussen de studies. Hierbij was gekeken naar de invloed van daderkenmerken, het onderzoeksdesign, de aard van de metingen (bijvoorbeeld het percentage recidive versus de tijd tot het eerstvolgende delict na behandeling) en publicatiekenmerken. Ook werd onderscheid gemaakt tussen de verschillende typen interventies, namelijk EQUIP, ART, R&R en overige morele gedragsinterventies. Ten slotte werden met behulp van een kokerdiagram geen aanwijzingen gevonden voor publicatiebias.

## Conclusie

Uit het literatuuroverzicht en de door ons uitgevoerde meta-analyses blijkt dat jeugdige delinquenten een substantiële achterstand hebben in morele ontwikkeling in vergelijking met hun niet-delinquente leeftijdsgenoten, met name waar het morele cognitie betreft, en dat deze achterstand recidive voorspelt. Dit is in overeenstemming met lon-

gitudinaal onderzoek van Raaijmakers en collega's (2005), waaruit blijkt dat het niveau van moreel oordelen een antecedent is van jeugd-delinquentie en dus een mogelijke criminogene factor is.

De belangrijkste vraag van dit artikel is of morele gedragsinterventies effectief zijn in het stimuleren van morele ontwikkeling van jeugdige delinquenten en daarmee kunnen bijdragen aan het reduceren van recidive. Het antwoord is dat we hiervoor geen bewijs hebben gevonden. Hoewel morele gedragsinterventies een positief effect lieten zien op het niveau van moreel oordelen, blijkt dit zich niet te vertalen in een vermindering van recidive onder jeugdige delinquenten. Helaas is nog betrekkelijk weinig onderzoek uitgevoerd naar de effecten van morele gedragsinterventies op recidive bij jeugdige delinquenten. De studies die wel beschikbaar zijn, hebben onvoldoende of helemaal geen aandacht voor de programma-integere uitvoering van deze interventies. Tegelijkertijd zijn er nauwelijks studies waarin de effecten worden onderzocht van morele gedragsinterventies die zich richten op empathie en zelfbewuste emoties, zoals schuld en schaamte. Daarnaast geldt dat de studiekwaliteit vaak te wensen overlaat en dat de interventiestudies niet altijd worden uitgevoerd door onafhankelijke onderzoekers, zonder enig belang in positieve resultaten van het onderzoek.

## **Toekomst**

Hoewel een duidelijk verband is aangetoond tussen morele ontwikkeling en jeugddelinquentie op basis van een grote hoeveelheid onderzoek, is er nog relatief weinig empirisch bewijs voor de werkzaamheid van morele gedragsinterventies. Opvallend is dat bijna alle onderzochte interventies groepsinterventies zijn die zich richten op moreel oordelen en geen aandacht besteden aan empathie en zelfbewuste emoties. Naast moreel redeneren werd meestal getracht ook sociale vaardigheden van de jeugdige delinquenten te stimuleren en verbetering van agressieregulatie te bevorderen. Welke componenten (of combinaties van deze componenten) van de interventies uitsluitend of het meest bijdragen aan effecten op moreel redeneren en recidive werd niet onderzocht. Ook werd niet onderzocht voor welke jongeren de interventies minder of meer geschikt zijn.

Toekomstig onderzoek naar morele gedragsinterventies zou gebruik moeten maken van robuustere onderzoeksdesigns, zoals RCT's, met aandacht voor programma-integriteit, waarbij jongeren zo lang mogelijk worden gevolgd na afloop van de interventie, met herhaalde metingen van hun morele ontwikkeling en delinquent gedrag. Met name de focus op programma-integriteit is belangrijk, omdat (a) het vaststellen hiervan een noodzakelijke voorwaarde is om effecten te kunnen toeschrijven aan de interventie, en (b) alleen bij een hoge mate van programma-integriteit positieve effecten gevonden kunnen worden bij gedragsinterventies voor jeugdigen die zich antisociaal gedragen (Goense e.a. 2016).

Verder is het de vraag of een morele gedragsinterventie die zich slechts richt op één component van de morele ontwikkeling voldoende effect kan sorteren. Verondersteld wordt immers dat moreel gedrag niet alleen afhankelijk is van het morele oordeel, maar ook van de mogelijkheid om passende morele emoties te ervaren, zoals affectieve empathie, schuld en schaamte (Pizarro 2000; Schalkwijk e.a. 2016). Mogelijk dienen morele interventies niet uitsluitend groepsgericht te zijn, met name omdat een deel van de jongeren ongeschikt lijkt voor groepsbehandeling (Hoogsteder e.a. 2015), terwijl groepsinterventies altijd het gevaar hebben dat jongeren met antisociaal gedrag elkaar aansteken, dus elkaars deviante gedrag versterken (Dishion e.a. 1999). Ten slotte kan niet worden uitgesloten dat morele gedragsinterventies pas effectief zijn op het moment dat jeugdige delinquenten in eerdere behandeling voldoende zelfcontrole hebben verkregen door bijvoorbeeld agressieregulatietraining (Hoogsteder e.a. 2018) of door een effectieve behandeling van onderliggende trauma's (Hoogsteder e.a. 2021). Veel jeugdige delinquenten hebben immers een geschiedenis van kindermishandeling en -verwaarlozing, en meisjes nog aanzienlijk vaker dan jongens (Asscher e.a. 2015). In die zin dient de behandeling altijd op maat te worden aangeboden, rekening houdend met de kenmerken van de dader, waaronder zijn of haar behandelmotivatie (Andrews & Bonta 2010).



## Literatuur

### **Andrews & Bonta 2010**

D.A. Andrews & J. Bonta, 'Rehabilitating criminal justice policy and practice', *Psychology, Public Policy, and Law* (16) 2010, p. 39-55.

### **Asscher e.a. 2015**

J.J. Asscher, C. van der Put & G.J.J.M. Stams, 'Gender differences in the association between child maltreatment and adolescent offending', *Journal of Family Violence* (30) 2015, p. 215-225.

### **Assink & Wibbelink 2016**

M. Assink & C.J.M. Wibbelink, 'Fitting three-level meta-analytic models in R: A step-by-step tutorial', *The Quantitative Methods for Psychology* (12) 2016, p. 154-174.

### **Bain 2012**

K. Bain, *Restorative justice and recidivism: A meta-analysis*, University of Denver, CO 2012.

### **Bauman 1993**

Z. Bauman, *Postmodern ethics*, Oxford: Blackwell 1993.

### **Ter Beek e.a. 2018**

E. ter Beek, C. Kuiper, R. van der Rijken, A. Spruit, G.J.J.M. Stams & J. Hendriks, 'Treatment effect on psychosocial functioning of juveniles with harmful sexual behavior: A multilevel meta-analysis', *Aggression and Violent Behavior* (39) 2018, p. 116-128.

### **Brännström e.a. 2016**

L. Brännström, C. Kaunitz, A.-K. Andershed, S. South & G. Smedslund, 'Aggression Replacement Training (ART) for reducing anti-social behavior in adolescents and adults: A systematic review', *Aggression and Violent Behavior* (27) 2016, p. 30-41.

### **Dishion e.a. 1999**

T. Dishion, J. McCord & F. Poulin, 'When interventions harm: Peer groups and problem behavior', *American Psychologist* (54) 1999, p. 755-764.

### **Ensaftaran e.a. 2019**

F. Ensaftaran, B. Krahe, S.B. Njad & N. Arshadi, 'Efficacy of different versions of Aggression Replacement Training (ART): A review', *Aggression and Violent Behavior* (47) 2019, p. 230-237.

### **Ferguson & Wormith 2012**

L.M. Ferguson & J.S. Wormith, 'A meta-analysis of Moral Reconciliation Therapy', *International Journal of Offender Therapy and Comparative Criminology* (57) 2012, p. 1076-1106.

**Goense e.a. 2016**

P.B. Goense, M. Assink, G.J.J.M. Stams, L. Boendermaker & M. Hoeve, M. 'Making "what works" work: A meta-analytic study of the effect of treatment integrity on outcomes of evidence-based interventions for juveniles with antisocial behavior', *Aggression and Violent Behavior* (31) 2016, p. 106-115.

**Goldstein e.a. 1987**

A.P. Goldstein, B. Glick & S. Reiner, *Aggression Replacement Training*, Champaign, IL: Research Press 1987.

**Helmond e.a. 2015**

P. Helmond, G. Overbeek & D. Brugman, 'An examination of program integrity and recidivism of a cognitive-behavioral program for incarcerated youth in The Netherlands', *Psychology, Crime & Law* (21) 2015, afl. 4, p. 330-346.

**Hoogsteder e.a. 2015**

L.M. Hoogsteder, G.J.J.M. Stams, M. Figge, K. Changoe, J.E. van Horn, J. Hendriks & L.B. Wissink, 'A meta-analysis of the effectiveness of individually oriented Cognitive Behavioral Treatment (CBT) for severe aggressive behavior in adolescents', *The Journal of Forensic Psychiatry and Psychology* (26) 2015, p. 22-37.

**Hoogsteder e.a. 2018**

L. Hoogsteder, G.J.J.M. Stams, E.E. Schippers & D. Bonnes, 'Responsive Aggression Regulation Therapy (Re-ART): An evaluation study in a Dutch juvenile justice institution in terms of recidivism', *International Journal of Offender Therapy and Comparative Criminology* (62) 2018, p. 4403-4424.

**Hoogsteder e.a. 2021**

L.M. Hoogsteder, L. ten Thijs, E.E. Schippers & G.J.J.M. Stams, 'A meta-analysis of the effectiveness of EMDR and TF-CBT in reducing trauma symptoms and externalizing behavior problems in adolescents', *International Journal of Offender Therapy and Comparative Criminology* (66) 2021, p. 735-757.

**Kohlberg 1969**

L. Kohlberg, 'Stage and sequence: The cognitive-development approach to socialization', in: D.A. Goslin (red.), *Handbook of socialization theory and research*, Chicago: Rand McNally 1969, p. 347-480.

**Kraemer & Kupfer 2006**

H.C. Kraemer & D.J. Kupfer, 'Size of treatment effects and their importance to clinical research and practice', *Biological Psychiatry* (59) 2006, p. 990-996.

**Landenberger & Lipsey 2005**

N.A. Landenberger & M.W. Lipsey, 'The positive effects of cognitive-behavioral programs for offenders: A meta-analysis of factors associated with effective treatment', *Journal of Experimental Criminology* (1) 2005, afl. 4, p. 451-476.

**Van Langen e.a. 2014**

M.A.M. van Langen, I.B. Wissink, E.S. van Vugt, T. van der Stouwe & G.J.J.M. Stams, 'The relation between empathy and offending: A meta-analysis', *Aggression and Violent Behavior* (19) 2014, p. 179-189.

**Little & Robinson 1988**

G.L. Little & K.D. Robinson, 'Moral Reconciliation Therapy: A systematic step-by-step treatment system for treatment-resistant clients', *Psychological Reports* (62) 1988, p. 135-151.

**Pizarro 2000**

D. Pizarro, 'Nothing more than feelings? The role of emotions in moral judgment', *Journal for the Theory of Social Behavior* (30) 2000, p. 355-375.

**Raaijmakers e.a. 2005**

Q. Raaijmakers, R. Engels & A. van Hoof, 'Delinquency and moral reasoning in adolescence and young adulthood', *International Journal of Behavioral Development* (29) 2005, afl. 3, p. 247-258.

**Ross e.a. 1988**

R.R. Ross, E.A. Fabiano & C.D. Ewles, 'Reasoning and Rehabilitation', *International Journal of Offender Therapy and Comparative Criminology* (32) 1988, afl. 1, p. 29-35.

**Schalkwijk & Van Vugt 2021**

F. Schalkwijk & E.S. van Vugt, 'Diagnostiek van het geweten', in: J. Hendriks, G.J.J.M. Stams & J.J. Asscher (red.), *Handboek forensische orthopedagogiek*, Rotterdam: Lemniscaat 2021, p. 199-208.

**Schalkwijk e.a. 2016**

F. Schalkwijk, G.J.J.M. Stams, H. Stegge, J. Dekker & J. Peen, 'The conscience as a regulatory function: Empathy, shame, guilt, pride and moral orientation in delinquent adolescents', *International Journal of Offender Therapy and Comparative Criminology* (60) 2016, p. 675-693.

**Spruit e.a. 2016**

A. Spruit, F. Schalkwijk, E. van Vugt & G.J.J.M. Stams, 'A meta-analysis of self-conscious emotions and offending', *Aggression and Violent Behavior* (28) 2016, p. 12-20.

**Van Stam e.a. 2014**

M.A. van Stam, W.A. van der Schuur, S. Tserkezis, E.S. van Vugt, J.J. Asscher, J.C. Gibbs & G.J.J.M. Stams, 'The effectiveness of EQUIP on sociomoral development and recidivism reduction: A meta-analytic study', *Children and Youth Services Review* (38) 2014, p. 260-275.

**Stams e.a. 2006**

G.J.J.M. Stams, D. Brugman, M. Deković, L. van Rosmalen, P.H. van der Laan & J.C. Gibbs, 'The moral judgment of juvenile delinquents: A meta-analysis', *Journal of Abnormal Child Psychology* (34) 2006, p. 697-713.

**Tong & Farrington 2006**

L.S.J. Tong & D.P. Farrington, 'How effective is the "Reasoning and Rehabilitation" programme in reducing reoffending? A meta-analysis of evaluations in four countries', *Psychology, Crime & Law* (12) 2006, p. 3-24.

**Van Vugt e.a. 2011**

E. van Vugt, J. Gibbs, G.J. Stams, C. Bijleveld, J. Hendriks & P. van der Laan, 'Moral development and recidivism: A meta-analysis', *International Journal of Offender Therapy and Comparative Criminology* (55) 2011, p. 1234-1250.

**Van Vugt e.a. 2021**

E. van Vugt, F. Schalkwijk, A. Spruit, M. van Langen & G.J.J.M. Stams, 'Morele interventies', in: J. Hendriks, G.J.J.M. Stams & J.J. Asscher (red.), *Handboek forensische orthopedagogiek*, Rotterdam: Lemniscaat 2021, p. 517-526.

**Wilson e.a. 2017**

D.B. Wilson, A. Olaghere & C.S. Kimbrell, *Effectiveness of restorative justice principles in juvenile justice: A meta-analysis*, George Mason University, VA 2017.

# Het perspectief van de expert en de diagnostiek van het geweten

*Julia Tiemersma\**

Uit onderzoek van de gemeente Amsterdam komt naar voren dat een derde van de jonge veelplegers uit de Top600 intensieve aanpak voor criminele jeugd een ernstig verstoorde gewetensfunctie heeft (zie het GGD-rapport *In de nesten* uit 2014). Deze cijfers wekken de indruk dat de diagnostici de gewetensfunctie op gestandaardiseerde wijze in kaart brengen. Het is dan ook zo dat pro Justitia-rapporteurs en diagnostici in de (forensische) geestelijke gezondheidszorg worden geacht het 'geweten' te beoordelen (Doreleijers e.a. 2013; Matthys & Van de Glind 2013; richtlijn Nederlands Jeugdinstituut). Maar in de klinische praktijk blijkt dat het begrip 'geweten' zich niet eenvoudig laat definiëren, laat staan diagnostisch in kaart brengen. Mede door het dossieronderzoek van Le Sage (2005) is duidelijk geworden dat de kwaliteit van de diagnostiek van gewetensontwikkeling mager is en dat professionals in het klinische veld behoefte hebben aan een handreiking voor het systematisch in kaart brengen van het geweten. Immers, dit onderdeel van de klinisch psychologische (forensische) rapportages bepaalt voor een belangrijk deel of behandeling dan wel een strafmaatregel wordt geïndiceerd.

In dit artikel worden de kenmerken van een nieuw ontwikkeld instrument beschreven waarmee de kwaliteiten van jongeren met betrekking tot empathie, zelfbewuste emoties als schaamte en schuld, en morele ontwikkeling kunnen worden beoordeeld. Hierna wordt eerst een overzicht gegeven van relevante theorievorming rond het geweten. Vervolgens wordt ingegaan op de gehanteerde werkwijze bij de ontwikkeling van het instrument. Ook worden de drie geïdentificeerde hoofddomeinen van het geweten en de wijze van toepassing daarvan beschreven. Er wordt afgesloten met een conclusie.

\* J. Tiemersma MSc is GZ-psycholoog, en in opleiding tot klinisch psycholoog.

## Theorievorming rondom het geweten

De wetenschappelijke theorievorming rondom het geweten nam de laatste jaren een vlucht. Decennialang vigeerde het cognitieve morele ontwikkelingsmodel van Kohlberg. In dit model worden drie niveaus met steeds twee fasen beschreven. Op het laagste niveau staat het eigenbelang voorop en is het morele oordeelsvermogen gebaseerd op het vermijden van straf. Het middelste niveau wordt gekenmerkt door het zich willen conformeren aan de geldende regels en de sociale norm. Op het hoogste ontwikkelingsniveau is het geweten geïnternaliseerd en gecentreerd rondom moraal-filosofische en ethische principes (Kohlberg 1984).

Het van oorsprong zeer cognitief geënte model is vervolgens door de integratie van interne morele emoties, zoals empathie, verder ontwikkeld (Hoffman 2000). Het geweten wordt dan gedefinieerd als het proces waarin gevoelens van schuld en activatie van empathie leiden tot pro-sociale acties. Bovendien is het sterk hiërarchische karakter van Kohlbergs model in de loop der tijd verzacht door de invloed van de context op de werking van het geweten erin te verwerken. Mensen functioneren immers op verschillende morele niveaus in verschillende situaties (Gibbs 2019). Zelfbewuste emoties kregen een centrale rol in de werking van het geweten door het werk van Eisenberg. Zelfbewuste emoties zijn recursief en gaan over *het zelf*. Bij het ervaren van trots, schaamte, schuld of gêne wordt de identiteit geëvalueerd, dit in tegenstelling tot de primaire emoties zoals boosheid. Door in een verleidingssituatie na te gaan welke zelfbewuste emoties dit zal oproepen, wordt het geweten als het ware geactiveerd en stuurt dit het gedrag (Cole e.a. 1992; Eisenberg e.a. 1994).

Literatuurstudies laten zien dat de cognitieve, sociale en affectieve factoren deel uitmaken van het geweten van een jeugdige delinquent (Schalkwijk 2011; Spruit e.a. 2016; Stams e.a. 2008; Van Langen e.a. 2014). Schalkwijk beschreef in 2011 een integratief theoretisch raamwerk met als doel hiermee een instrument te ontwikkelen. De literatuurstudie in de forensische setting toont dat met name empathie, zelfbewuste emoties als schuld en schaamte, en moreel redeneren worden geassocieerd met het geweten van jeugdige delinquenten. Meta-analyses maakten de relatieve bijdrage van elk van die domeinen duidelijk (Van Langen e.a. 2014; Spruit e.a. 2016; Stams e.a. 2008; Vugt e.a. 2011).

Schalkwijk stelt het geweten voor als een psychische functie die het evenwicht van de zelfwaardering bewaakt. Het geweten is als een thermostat van onze zelfwaardering, die in sluimerstand staat tot er iets gebeurt wat onze zelfwaardering uit balans brengt. Bijvoorbeeld in de situatie dat je een fiets ziet staan met de sleutel nog in het slot. Je indenken dat je de fiets meeneemt, zal een aantal domeinen van het geweten activeren. Zou me een schuldgevoel bekruipten? Wil ik iemand zijn die fietsen van anderen meeneemt? Hoe zal de eigenaar zich voelen bij het ontdekken van de verdwijning? Voel ik me trots dat ik een nieuwe fiets heb weten te bemachtigen? Door een samenspel van empathie, de geneigdheid tot het ervaren van zelfbewuste emoties en het niveau van moreel redeneren worden we in staat gesteld om in actie te komen om onze zelfwaardering weer in evenwicht te brengen. Onderzoek toont aan dat voor een gezond functionerend geweten de mate van integratie van de domeinen van belang is (De Brauw e.a. 2022, in druk).

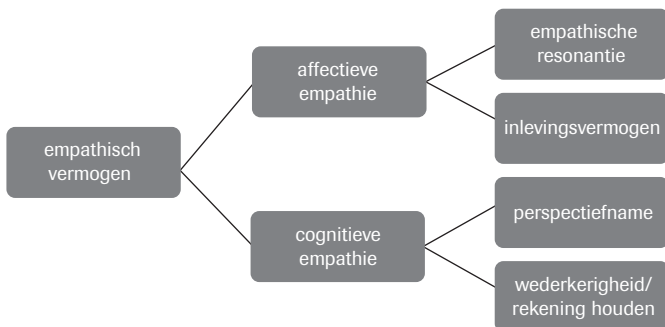
### **De ontwikkeling van een instrument voor de klinische praktijk**

Voor de ontwikkeling van een instrument dat de klinische praktijk moet gaan ondersteunen, is naast een gedegen theoretisch raamwerk ook de praktijkkennis van deskundigen nodig. Omdat op dit moment de diagnostiek naar het geweten nog sterk gebaseerd is op klinische indrukken, wilden we deze ervaringskennis van de klinisch deskundigen verzamelen, ordenen en systematisch weergeven. Op basis van kwalitatieve onderzoeksmethoden zetten we een onderzoek op waarbij op basis van een aantal vooraf gestelde criteria geschikte kandidaten werden geselecteerd (*purposive sampling*, Boeije 2014). In totaal werden zeven klinische deskundigen, onder wie drie forensisch rapporteurs, twee klinisch psychologen en twee psychiaters, geïnterviewd aan de hand van een vooraf bepaalde onderwerpenlijst (*topiclist*). Uit de thematische analyse van de uitgeschreven interviews werden drie afzonderlijke hoofddomeinen geïdentificeerd. Hieronder worden de drie domeinen van het geweten en hun methode van toepassing beschreven.

*Domein 1: empathisch vermogen*

Het empathisch vermogen wordt door alle deskundigen van het grootste belang gevonden bij het in kaart brengen van de gewetensontwikkeling. Sommigen vinden dat met het in kaart brengen van het empathisch vermogen het geweten eigenlijk al beschreven is. Anderen menen dat de empathie het vermogen is je cognitief en affectief in te leven in de ander en het geweten de rem die in werking treedt in een 'verleidingssituatie' (zie het voorbeeld van de fiets). De deskundigen veronderstellen dat in principe iedereen in aanleg het vermogen tot empathie heeft, maar dat dit pas met een voldoende veilige hechting tot rijping komt. Mits tot rijping gekomen, is het empathisch vermogen als het ware altijd aanwezig, maar voorzien van een (volume)knop, waardoor de feitelijk beleefde of getoonde empathie een fenomeen is dat zich tijdelijk manifesteert. Factoren die van invloed zijn, zijn onder andere middelengebruik, (trauma)triggers en of de persoon op wie de empathie is gericht onderdeel is van de groep waarmee wordt geïdentificeerd. Opmerkelijk was dat de deskundigen die hoofdzakelijk werken als pro Justitia-rapporteur meer geneigd zijn om te kijken of empathische activiteit optreedt in situaties waarin deze uitgelokt wordt, terwijl deskundigen die tevens werken als behandelbaar meer geneigd zijn om op zoek te gaan tot waar de empathie nog (wel) reikt.

**Figuur 1** Factoren van belang volgens deskundigen bij het in kaart brengen van het empathisch vermogen





*Affectieve empathie*

Deskundigen hanteren in de klinische praktijk het onderscheid tussen cognitieve en affectieve empathie (zie figuur 1). *Affectieve empathie* wordt gezien als een zeer basaal vermogen om je emotioneel in de ander te kunnen verplaatsen; dit ontwikkelt zich in de vroege kindertijd (Cuff e.a. 2016). In de diagnostiek wordt de affectieve empathie door de deskundigen op twee niveaus benaderd. Het eerste niveau betreft de (basaal neurale) *empathische resonantie*. Voor het verzamelen van diagnostische informatie over de empathische resonantie wordt tijdens het contact gelet op spontane reacties op onverwachte situaties. Vindt een soort visceraal emotionele reactie plaats bij bijvoorbeeld een ongelukje in de gesprekskamer of in het spel, of lijkt het de cliënt koud te laten? Beschrijft de cliënt of observeert de diagnosticus ongemak bij immorele situaties, of blijkt een sociale onverstoortbaarheid? Beschrijven ouders in de heteroanamnese dat ‘niets hun kind lijkt te raken’, of juist dat hun kind ‘snel aangedaan is’?

Het tweede niveau betreft het (hogere-ordeniveau) *inlevingsvermogen*, waarbij wordt nagegaan of de cliënt zich emotioneel kan inleven in de ander. De deskundige is alert op gevoel dat bij hem- of haarzelf wordt opgeroepen door het verhaal of het gedrag van de cliënt en analyseert dit gevoel (tegenoverdracht) om een inschatting te maken van het *inlevingsvermogen* van de cliënt. Ontstaat er een beeld van de ander waarmee rekening wordt gehouden? Of blijft het vlak en weinig ingeleefd? In het contact let de deskundige op hoe iemand vertelt over het ten laste gelegde/grensoverschrijdend gedrag. Roept het verhaal ook gevoelens van medeleven op bij de deskundige, of blijft dit vlak? Zijn de verbale en non-verbale signalen congruent of incongruent? Waaruit blijkt dat de cliënt medeleven kan tonen? Lukt dit wel bij de ouders of ook bij het slachtoffer?

*Cognitieve empathie*

De *cognitieve empathie* is het vermogen om te begrijpen wat iemand anders voelt of beleeft. Ook dit wordt op twee niveaus ingeschat. Het eerste niveau betreft de *perspectiefname*, waarbij wordt nagegaan of de cliënt (überhaupt) in staat is andermans perspectief in te nemen. Op het tweede niveau gaat de deskundige na of de cliënt snapt dat zijn *gedrag van invloed is op het welzijn van de ander*, of hij kan beredeneren hoe het voor de ander zal zijn. De cognitieve empathie heeft de eigenschap later nog aangeleerd te kunnen worden. Toch is de

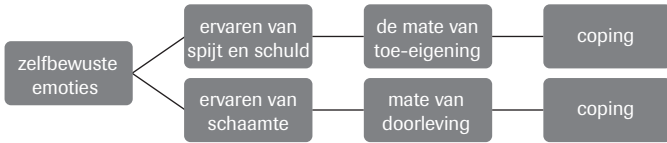
inschatting dat deze minder als rem op het gedrag in verleidingssituaties zal functioneren. De deskundige gaat na of de cliënt in staat is tot *perspectiefname* door te letten op perspectiefwisselingen in het verhaal. Wordt het incident louter vanuit het eigen standpunt beschreven, of is er ook plaats voor de denkwereld van een ander? Ook kan de diagnosticus zichzelf hiervoor inzetten en nagaan of de cliënt de denkwereld van de deskundige in ogenschouw neemt. Wordt deze informatie ook gebruikt om het gedrag op af te stemmen? Of toont de cliënt hierin rigiditeit? Deze signalen geven informatie over de mate waarin begrepen wordt dat het gedrag van de cliënt invloed heeft op het welzijn van de ander. Het vermogen tot het vertonen van sociaal wenselijk gedrag is hiervan een kenmerk.

Als de cliënt emotioneel en/of cognitief snapt dat iets voor de ander betekenisvol is, leidt dit dan tot motivatie om daarmee rekening te houden en de persoonlijke behoeften tijdelijk te parkeren? Daartoe wordt tot slot naar de *wederkerigheid/rekening houden met de ander* gekeken. Wanneer de deskundige observeert dat de cliënt gemotiveerd is om rekening te houden met de ander, ook al is dit (tijdelijk) ten koste van hemzelf, dan blijkt uit deze empathische activiteit een samenspel van aspecten van de affectieve en cognitieve empathie. Bij het in kaart brengen van de *wederkerigheid* wordt gelet op aanwijzingen waaruit blijkt dat de cliënt gedrag aanpast op de (onverenigbare) behoefte van de ander. Kan de cliënt zichzelf tijdelijk wegcijferen ten gunste van de ander, of prevaleren, ondanks een begrip van de (emotionele) binnenwereld van de ander, de eigen behoeften? In welke mate voegt de cliënt zich naar regels van ouders, omdat hij deze ook kan zien als een teken van zorg.

### *Domein 2: zelfbewuste emoties*

De deskundigen letten bij het in kaart brengen van de gewetensontwikkeling op de zelfbewuste emoties als schaamte, schuld en spijt, de mate van toe-eigening of doorleving en de wijze van omgaan met deze emoties (figuur 2). Zij veronderstellen dat hoe beter zelfbewuste emoties waarneembaar zijn, des te meer gewetensgevormd de cliënt waarschijnlijk is. Dit ligt in lijn met de literatuur. Prosociale emoties hebben een remmende werking op antisociaal gedrag en propageren gewetensvol gedrag.

**Figuur 2** Factoren van belang bij het in kaart brengen van de zelfbewuste emoties



Soms is bij een jongere duidelijk zichtbaar dat hij zelfbewuste emoties ervaart. Signalen van schaamte zijn wegkijken, zachter praten of het neerslaan van de ogen. Uitdagend of provocerend gedrag laten zien is vaak juist een teken van weinig schaamte. Net zoals een ouder het 'sorry' van zijn kind soms niet vertrouwt als hij zijn kleine zusje weer omver heeft gekegeld, zo moet een woordelijke uiting van de jongere over zich schuldig voelen ook worden gewogen en niet op voorhand worden geaccepteerd. Wat laten zijn non-verbale gedragingen zien, en ervaart de deskundige die geuite schuld als oprecht? Schalkwijk schrijft in dit themanummer al dat de deskundige altijd moet meewegen of de jongere überhaupt wel in staat is emoties te voelen of zich voor kan stellen dat een ander een eigen gedachte- en gevoelswereld heeft. Als dat niet het geval is, is het ervaren van schuld of schaamte ook niet vanzelfsprekend. In dezelfde lijn ligt de mogelijkheid dat de jongere wel schuld of schaamte voelt, maar een beperkte taal/woordenschat voor zijn innerlijke wereld heeft. Van een andere orde is dat de termen schaamte en schuld zelf ook schaamte beladen kunnen zijn, omdat ze raken aan het (vaak kwetsbare) zelfbeeld en de identiteit van de cliënt. Cliënten geven niet graag toe dat ze zich ergens voor schamen. 'Zij schamen zich nergens voor', zegt een deskundige. Deskundigen gebruiken daarom vaak omschrijvende termen als 'in het krijt staan bij iemand' voor schuld, of 'je onrustig en naar over jezelf voelen' voor schaamte. Zo kan het stoere imago worden behouden. Het observeren van bijvoorbeeld krenking en vernedering helpt hierbij. Hierbij kan een overmatige trots (overcompensering) worden gezien als omkering van de (onverdraagbare) zelfbewuste emotie. Deskundigen houden daarnaast rekening met op cultuur gebaseerde verschillen in uitingsvormen van cliënten, zie het artikel van Schalkwijk in dit themanummer.

Het komt regelmatig voor dat de cliënt door zijn of haar advocaat wordt verteld dat hij of zij spijt moet betuigen, en als in dat geval een

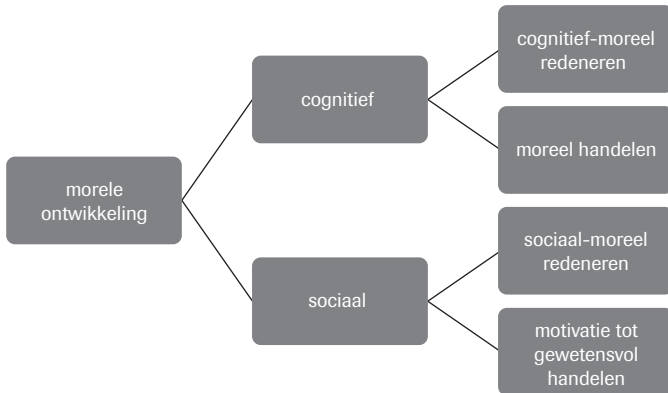
zelfbewuste emotie wordt waargenomen, wordt gekeken naar de mate van doorleving van die emotie. Of, in geval van spijt en schuld, de mate van toe-eigening. Verschillende gedragingen worden door sommige deskundigen herkend als mogelijke afweer van het voelen van de zelfbewuste emoties. Het gedrag goedpraten (externaliseren/rationaliseren), trots op criminele identiteit (internalisatie), respect afdwingen door geweld, stoer doen en overschreeuwen (narcistische zelfwaardering) zijn hier kenmerken van. Drugsgebruik kan als functie hebben de zelfbewuste emoties niet te hoeven voelen (blowen). Is er sprake van problematisch/chronisch drugsgebruik als vorm van zelfmedicatie?

### *Domein 3: morele ontwikkeling*

Iedere jongere weet dat stelen, pesten, vernielen, bedreigen, slaan, schoppen en dergelijke gedragingen niet mogen. Althans, dat nemen we meestal vanzelfsprekend aan. Dat een jongere dit soort dingen toch doet, roept dan ook verbazing op. Daarom wordt de morele ontwikkeling beoordeeld, er wordt gekeken hoe het denken van een jongere over waarden en normen is ontwikkeld. Conform het cognitief-morele fasemodel van Lawrence Kohlberg dat sinds de jaren 60 het discours bepaalde, bekijken deskundigen de morele ontwikkeling van de cliënt over de algemeen geldende regels en afspraken en maatschappelijke normen en waarden (figuur 3).

Het vermogen cognitief- en sociaal-moreel te handelen is als het ware een stabiel aspect van de persoonlijkheid. Maar of een jongere daadwerkelijk daardoor zijn handelen, denken of voelen laat leiden, hangt sterk af van de situatie. Naarmate de jongere dichterbij is, sympathieker gevonden wordt of tot de binnengroep behoort, wordt de neiging moreel juist te handelen vanzelfsprekender en kwalitatief beter. Middelengebruik is een situatief kenmerk dat de kwaliteit van dit vermogen aantast.

**Figuur 3** Factoren van belang bij het in kaart brengen van de morele ontwikkeling



*Cognitief-moreel redeneren* gaat over het vermogen te kunnen beredeneren wat moreel wenselijk is op basis van breed geldende waarden, normen, regels en afspraken ('conventies'). Denk bijvoorbeeld aan Kohlbergs model voor niveaus van omgaan met conventies: pre-conventioneel, conventioneel en post-conventioneel. Het gaat hier dus puur om moreel redeneren, los van reële andere personen of feitelijk gedrag. Aanvankelijk is de motivatie zich aan regels en afspraken te houden nog extrinsiek (voorkomen van straf) bepaald, later wordt dit meer intrinsiek (identiteit). Het vermogen om sociaal wenselijk te antwoorden of zich te gedragen wordt door de deskundige opgepikt als signaal van (toegepaste) kennis.

Maar om de gevolgen van je gedrag te kunnen inschatten, vergt een cognitief complexere bewerking. Deskundigen onderzoeken of de cliënt in staat is om niet alleen naar de letter van de wet te handelen, maar ook naar de geest van de wet.

Bij het *moreel handelen* gaat de deskundige na of de cliënt moreel gedrag baseert op het voorkomen van straf (laag niveau van Kohlberg), en verondersteld wordt dat meer geïdentificeerd wordt met de dader. Of dat eerder identificatie met het slachtoffer optreedt (hoger niveau van Kohlberg) en vanuit meer algemeen geldende ethische principes moreel gedrag wordt beredeneerd. Vrijwel iedere jongere handelt voor korte of langere tijd op een lager moreel niveau dan dat hij of zij cognitief- of sociaal-moreel kan beredeneren. Kohlberg (1963) meende zelfs

dat moreel redeneren in principe geen enkele relatie heeft met moreel gedrag.

Bij *sociaal-moreel redeneren* wordt vanuit het sociale aspect naar de morele ontwikkeling gekeken. De deskundige ziet de gevoeligheid voor straf en beloning in het sociaal leren als belangrijk signaal. Is de cliënt gevoelig voor sociale acceptatie/afwijzing, of laat deze de cliënt onverschillig. Vanuit de sociaal-lerentheorie wordt gekeken naar de mate waarin de jongere ontvankelijk is voor beloning of straf. Soms is een jongere door een tekort aan lichamelijke opwinding daarvoor ongevoelig. Hij of zij zoekt dan stimulatie door middel van antisociaal en agressief gedrag, of is onbevreesd en voelt te weinig angst. Door een geringe vrees en dus ook ongevoeligheid voor straf zal de jongere weinig gemotiveerd zijn zich te willen veranderen in de richting van meer gewetensvol handelen.

De deskundige gaat tot slot bij *motivatie tot gewetensvol handelen* na waar de cliënt het vervullen van de eigen behoeften plaats laat maken voor maatschappelijke normen en waarden. Dit veronderstelt een gelaagdheid in moraliteit, waarbij het morele gedrag afhankelijk is van de situatie en omstandigheid. Hierbij zijn het onderscheid van de *in & out group*, toezicht en *peer pressure* van belang. In het *klinisch interview* worden (persoonlijk toegespitste) morele dilemma's voorgelegd en wordt gelaagd doorgevraagd. Begrijpt de cliënt vanuit een reflectieve positie dat niet altijd op de meest rechtvaardige manier wordt geoordeeld, door bijvoorbeeld de leerkracht? Is de cliënt – zelfs dan – in staat zich te voegen naar figuren die vanuit hun maatschappelijk gedefinieerde rol de autoriteit hebben iets te zeggen over het kind? Wanneer maakt het vervullen van de eigen behoeften plaats voor het maatschappelijk belang? Verbindt de cliënt normen en waarden met de identiteit?

## Conclusie

In dit project verzamelden we de ervaringskennis van Nederlandse klinische experts op het gebied van de diagnostiek van het geweten. Aan de hand van kwalitatieve onderzoeksmethoden werden drie domeinen en hun toepassingsmethoden geïdentificeerd die belangrijk worden geacht voor de diagnostiek. Deze ervaringskennis wordt verwerkt in het instrument, dat wordt ontworpen naar het voorbeeld van een *clin-*

*ical structured judgment*-instrument, zoals bijvoorbeeld de SAPROF (De Vries Robbé e.a. 2014), en leidt tot een gewogen klinisch oordeel in de vorm van een beschrijvende sterkte-zwakteanalyse.

Met het instrument kan de diagnosticus een beschrijvende diagnose van het geweten maken. Hij of zij beschrijft dan de kwaliteiten van de jongere met betrekking tot empathie, zelfbewuste emoties als schaamte en schuld, en morele ontwikkeling. Als die goed zijn beschreven, is het mogelijk een diagnostische conclusie te trekken over hoe het geweten bij de jongere werkt. Zo worden meer nuance en definitie aan de term gebrekkig geweten gegeven.

Momenteel wordt er wetenschappelijk onderzoek gedaan naar de psychometrische kwaliteiten van het nieuwe instrument. Gedragswetenschappers gebruiken het instrument bij de diagnostiek naar het geweten bij hun cliënten en de resultaten worden verzameld om uitspraken te kunnen doen over de validiteit en betrouwbaarheid. Vanuit Level (voorheen De Bascule), academisch centrum voor kinder- en jeugdpsychiatrie, Youz, kinder- en jeugdpsychiatrie, Parnassia Groep en de onderzoeksafdeling van het Nederlands Instituut voor Forensische Psychiatrie en Psychologie (NIFP) is er groot draagvlak voor dit onderzoek. Het project sluit goed aan bij de behoeften van gedragswetenschappers, zo blijkt uit expertmeetings in de genoemde instellingen. Met het instrument wordt de diagnostiek gestandaardiseerd en een inhoudelijke aanzet gegeven tot het verbeteren van de indicatiestelling en strafadviezen.

Hoopgevend is daarbij dat de eerste reacties vanuit het werkveld positief zijn. Het instrument lijkt een bijdrage te kunnen leveren aan de inhoudelijke verbetering van praktijkdeskundigen, doordat het een raamwerk biedt om heldere afwegingen te maken en tot betere diagnoses te komen. Zo kan een bijdrage worden geleverd aan de zorg op maat voor kinderen met gedragsproblemen.

## Literatuur

### **Boeije 2014**

H. Boeije, *Analyseren in kwalitatief onderzoek. Denken en doen*, Amsterdam: Boom 2014.

**De Brauw e.a. 2020**

W.J.M. de Brauw, C. Peeters, A. Popma, J. Peen & F. Schalkwijk (ingediend), 'Mapping conscience. Network analysis into the differences in maturation of offending and non-offending adolescents' (2020).

**Cole e.a. 1992**

P. Cole, K. Barrett & C. Zahn-Waxler, 'Emotion displays in two-year-olds during mishaps', *Child Development* (63) 1992, afl. 2, p. 314-324, <https://doi.org/10.2307/1131481>.

**Cuff e.a. 2016**

B.M.P. Cuff, S.J. Brown, L. Taylor & D.J. Howat, 'Empathy: A review of the concept', *Emotion Review* (8) 2016, afl. 2, p. 144-153, <https://doi.org/10.1177/1754073914558466>.

**Doreleijers e.a. 2013**

T. Doreleijers, F. Boer, J. Huisman & E. de Haan, *Leerboek psychiatrie kinderen en adolescenten*, Utrecht: De Tijdstroom 2013.

**Eisenberg e.a. 1994**

N. Eisenberg, R.A. Fabes, B. Murphy, M. Karbon, P. Maszk, M. Smith, C. O'Boyle & K. Suh, 'The relations of emotionality and regulation to dispositional and situational empathy-related responding', *Journal of Personality and Social Psychology* (66) 1994, afl. 4, p. 776-797, <https://doi.org/10.1037/0022-3514.66.4.776>.

**Gibbs 2019**

J.C. Gibbs, *Moral development and reality: Beyond the theories of Kohlberg, Hoffman and Haidt*, New York: Oxford University Press 2019.

**Hoffman 2000**

M.L. Hoffman, *Empathy and moral development: Implications for caring and justice*, Cambridge: Cambridge University Press 2000.

**Kohlberg 1984**

L. Kohlberg, *Essays on moral development: The psychology of moral development*, San Francisco, CA: Harper & Row 1984.

**Van Langen e.a. 2014**

M.A.M. van Langen, I.B. Wissink, E.S. van Vugt, T. van der Stouwe & G.J.J.M. Stams, 'The relation between empathy and offending: A meta-analysis', *Aggression and Violent Behavior* (19) 2014, afl. 2, p. 179-189, <https://doi.org/10.1016/j.avb.2014.02.003>.

**Matthys & Van de Glind 2013**

W.C.H.J. Matthys & G. van de Glind (red.), *Richtlijn oppositio- neel-opstandige stoornis (ODD) en gedragsstoornis (CD) bij kinderen en jongeren*, Utrecht: De Tijdstroom 2013, [www.nji.nl](http://www.nji.nl).

**Le Sage 2005**

L. le Sage, *De gebrekkige gewetensontwikkeling in het jeugdstrafrecht. Implicaties voor de toerekening en behandeling*, Amsterdam: SWP 2005.



**Schalkwijk 2011**

F. Schalkwijk, *Emoties bij jongeren. Theorie en diagnostiek van het geweten*, Amsterdam: Boom 2011.

**Spruit e.a. 2016**

A. Spruit, F. Schalkwijk, E. van Vugt & G.J. Stams, 'The relation between self-conscious emotions and delinquency: A meta-analysis', *Aggression and Violent Behavior* (28) 2016, p. 12-20. <https://doi.org/10.1016/j.avb.2016.03.009>.

**Stams e.a. 2008**

G.J.J.M. Stams, M. Deković, D. Brugman, E.A. Rutten, G.L.H. van den Wittenboer, L.W.C. Tavecchio, J. Hendriks & M. van Schijndel, 'The relationship of punishment- and victim-based moral orientation to prosocial, externalizing, and norm trespassing behaviour in delinquent and non-delinquent adolescents: A validation study of the Moral Orientation Measure', *Journal of Experimental Criminology* (4) 2008, afl. 1, p. 41-60, <https://doi.org/10.1007/s11292-007-9045-x>.

**De Vries Robbé e.a. 2014**

M. de Vries Robbé, M. Geers, M. Stapel, E. Hilterman, & V. de Vogel, *SAPROF – Youth Version*, Utrecht: Van der Hoeven Kliniek 2014.

**Van Vugt e.a. 2011**

E. van Vugt, J. Gibbs, G.J. Stams, C. Bijleveld, J. Hendriks & P. van der Laan, 'Moral development and recidivism: A meta-analysis', *International Journal of Offender Therapy and Comparative Criminology* (8) 2011, afl. 55, p. 1234-1250, <https://doi.org/10.1177/0306624X1139644>.

# Etniciteit en cultuur in gedragsdeskundige adviezen aan de rechter

*Laura van Oploo\**

Wanneer bij een verdachte het vermoeden bestaat van een psychische stoornis, kan door de rechter of de officier van justitie opdracht worden gegeven tot het uitvoeren van een pro Justitia-onderzoek. Dit is een gedragsdeskundig onderzoek dat wordt uitgevoerd door een psychiater en/of een psycholoog. In het onderzoek staat een aantal vragen centraal, waaronder die naar de relatie tussen stoornis en delict (toerekeningsvatbaarheid). De rechter gebruikt het advies van de deskundige wanneer een oordeel gevormd moet worden over de mate waarin een verdachte verantwoordelijk kan worden gehouden voor een delict. Wanneer een stoornis wordt vastgesteld en dit bovendien in verband wordt gebracht met het handelen tijdens het tenlastegelegde, kan het gevolg zijn dat bijvoorbeeld geen straf, maar een (tbs-)maatregel wordt opgelegd. Het pro Justitia-advies van een psychiater of psycholoog kan dus grote gevolgen hebben voor de uitkomst van een strafzaak. Ieder jaar laat de rechter zich in ongeveer 5.000 strafzaken door een gedragsdeskundige voorlichten over een verdachte in een pro Justitia-rapportage (DJI 2018). Het advies van de gedragsdeskundige(n) wordt bovendien vaak door de rechter overgenomen (Harte e.a. 2005; Boonekamp e.a. 2008; Van Oploo 2021). Dit betekent dus dat het pro Justitia-advies om verschillende redenen van grote betekenis is in het Nederlandse strafproces.

In het pro Justitia-onderzoek is sprake van een belangrijke vertegenwoordiging van verdachten met een migratieachtergrond (Van Oploo 2021). Dit gegeven is relevant, omdat de manier waarop psychiatrische ziekten worden geuit, beleefd en erop wordt gereageerd, afhankelijk is van de cultuur waarbinnen dit gebeurt. In de afgelopen decennia is

\* Mr. dr. L.E. van Oploo is als universitair docent werkzaam bij de secties Strafrecht en Forensische psychiatrie van het Willem Pompe Instituut voor Strafrechtswetenschappen van de Universiteit Utrecht.

verschillend onderzoek gedaan naar de relevantie van etnische en culturele factoren in gedragskundige adviezen, zowel in het jeugdstrafrecht als in het volwassenenstrafrecht. Aan deze studies liggen verschillende onderzoeksmethoden ten grondslag, maar niettemin kennen de resultaten ervan een gemene deler. Er worden in de adviezen aan de rechter namelijk verschillen gezien tussen verdachten met en zonder migratieachtergrond. Deze verschillen hebben betrekking op de kernelementen van het pro Justitia-onderzoek: de adviezen over de stoornis, de relatie tussen stoornis en delict, de sanctie en het risico op recidive.

In deze bijdrage wordt besproken op welke manier etnische en culturele aspecten het gedragsdeskundige pro Justitia-advies kunnen beïnvloeden en wat daarvan de betekenis is voor het advies aan de rechter en de sanctietoematingsbeslissing, die mede op basis van dit advies tot stand komt. Eerst worden de concepten etniciteit en cultuur nader toegelicht. Daarna volgt een stand van zaken van wetenschappelijk onderzoek naar de invloed van etniciteit en cultuur op gedragsdeskundig pro Justitia-onderzoek. Achtereenvolgens komen aan de orde: diagnostiek, het risico op recidive, de toerekeningsvatbaarheid en de sanctieadviezen. Vervolgens worden de methoden en resultaten besproken van een recent empirisch-juridisch onderzoek naar culturele overwegingen in pro Justitia-rapportages. Tot slot wordt ingegaan op de belangrijkste conclusies en aanbevelingen.

### **De concepten etniciteit en cultuur nader toegelicht**

Van het concept etniciteit bestaan vele definities. In de praktijk wordt etniciteit vaak gezien als een equivalent voor de migratieachtergrond of het land van herkomst. Maar in de literatuur wordt etniciteit ook wel beschouwd als een verzameling van kenmerken en gedragingen die door een groep mensen wordt gedeeld (een vorm van collectieve identificatie). Etniciteit kan dan een karakteristiek zijn van een groep, maar ook van een individu. Het gaat daarbij om de groep waarmee een individu zich identificeert (Boon & Colijn 2002). Etniciteit wordt daarom ook wel beschouwd als een keuze die niet voor, maar door iemand wordt gemaakt (Siesling 2006). Geredeneerd vanuit deze opvatting is etniciteit verwant aan cultuur. Cultuur is een concept dat niet eenvoudig te definiëren is, en ook hiervan bestaan uiteenlopende

definities. Cultuur kan worden omschreven als vaardigheden, ideeën en gedragsvormen die mensen hebben verkregen als leden van de samenleving (Eriksen 2015). Verschillende cultureel antropologen leggen op verschillende onderdelen van deze definitie nadruk. Aan de ene kant wordt cultuur wel gezien als een statisch gegeven dat toebehoort aan een persoon en onafhankelijk bestaat van de drager ervan. In de afgelopen decennia heeft het cultuurbegrip echter een ontwikkeling doorgemaakt van een culturalistische naar een constructivistische visie op cultuur, waarin zij meer wordt beschouwd als een (interpretatie- en referentie)kader waartoe een persoon niet is 'veroordeeld', maar dat door de persoon zelf is ontworpen (Geertz 1973). Door globalisering is sprake van onderlinge beïnvloeding en dat maakt culturen dynamisch. Aan cultuur liggen twee onderliggende concepten ten grondslag die in het kader van pro Justitia-onderzoek in het bijzonder van belang zijn, namelijk gedrag en de manier waarop daaraan betekenisgeving wordt gegeven (de motor of rationalisatie van gedrag; Braakman & Van Oploo 2022). In dit artikel worden de concepten cultuur en etniciteit door elkaar heen gebruikt en kunnen ze worden opgevat als een verwijzing naar gedrag en de manier waarop daaraan door een groep mensen op dynamische wijze betekenis wordt gegeven.

### **Etniciteit, cultuur en de kernelementen van het pro Justitia-onderzoek**

Uit de literatuur blijkt dat etnische en culturele factoren de forensisch-psychiatrische oordeelsvorming op verschillende manieren kunnen beïnvloeden. Hier worden achtereenvolgens de invloed van etniciteit en cultuur op de diagnostiek, het advies over de toerekeningsvatbaarheid, het recidiverisico en het sanctieadvies besproken.

#### *Cultuur, etniciteit en diagnostiek*

Doordat culturele aspecten relevant zijn voor gedrag en de manier waarop daaraan betekenis wordt gegeven, is cultuur bij uitstek ook relevant in diagnostiek. Psychiatrische ziektebeelden zijn sterk verweven met cultuur. Een stoornis kan (mede) worden veroorzaakt door culturele factoren en ook symptomen kunnen door culturele aspecten

worden beïnvloed of zelfs bepaald (Tseng 2007). Zo kunnen waan-ideeën sterk worden beïnvloed door de context van de omgeving en de culturele achtergrond. De culturele en omgevingscontext zijn bovendien aan verandering onderhevig. Een persoon kan bijvoorbeeld de waan hebben dat hij contact heeft met de president van de Verenigde Staten. Het ligt er dan aan wie de president is (zoals Obama, Trump of Biden) en de inhoud van de waan past zich daaraan aan (Van Oploo 2021).

Cultuur kan ook beïnvloeden hoe mensen op een stoornis reageren of het daaraan ten grondslag liggende gedrag interpreteren. In sommige Afrikaanse culturen wordt het horen van stemmen als gewoon beschouwd en bijvoorbeeld geïnterpreteerd als een bericht van de voorouders (Rohloff & Beijers 2012). Maar in een andere culturele context zal men bij het horen van stemmen wellicht eerder denken aan auditieve hallucinaties, hetgeen een psychotisch fenomeen is. Onderzoek van Luhrmann en collega's (2015) laat bijvoorbeeld zien dat mensen die in Amerika woonachtig zijn stemmen vaker ervaren als *violent commands*, waarvoor zij ter beschrijving daarvan diagnostische labels gebruiken, terwijl mensen in Ghana en India vaker beschrijven een relatie te hebben met de stemmen die zij horen en minder geneigd zijn om het te beschrijven als een teken van abnormaliteit. Maar het gaat er niet alleen om hoe een stoornis tot uiting komt en door de persoon in kwestie wordt beleefd, ook van belang is hoe dit gedrag vervolgens door de (doorgaans in het westen) opgeleide pro Justitia-rapporteur wordt geïnterpreteerd. Of en, zo ja, van welke stoornis sprake is, is namelijk van belang voor de beoordeling van de relatie tussen stoornis en delict (toerekeningsvatbaarheid).

Cultuur speelt ook een rol als het gaat om psychologisch testmateriaal, zoals intelligentietests. Het psychologische testmateriaal dat wordt gebruikt tijdens het onderzoek van een verdachte is vrijwel altijd van westerse oorsprong. Daardoor is het op westers onderwijs gebaseerd en kent het soms een culturele bias. Uit onderzoek van het Nederlands Instituut voor Psychologen (NIP) blijkt dat testmateriaal op het gebied van intelligentie en intellectueel vermogen bij mensen met een migratieachtergrond niet zomaar inzicht geeft in een daadwerkelijke samenhang tussen testprestaties en feitelijk functioneren (Bochhah e.a. 2005). Voor het ontstaan van inconsistente resultaten worden redenen genoemd als de invloed van culturele waarden op de persoonlijke ontwikkeling en het vereiste analytische vermogen, waarbij de ontwikke-

ling binnen westers onderwijs de standaard biedt. Ook taalvertekening speelt een rol (Bleichrodt & Van de Vijver 2001). Testmateriaal is niet altijd geschikt voor vertaling, maar gevalideerde vertaalde versies zijn tegelijkertijd niet altijd voorhanden. Vanwege de vertekeningen die kunnen optreden doordat testen cultuurgevoelig zijn, is voorzichtigheid geboden bij het interpreteren en presenteren van de resultaten van het materiaal in een juridische context.

### *Het inschatten van het risico op recidive*

Het inschatten van het risico op recidive vormt een belangrijk onderdeel van het pro Justitia-onderzoek. Bij het inschatten van het risico kan een rapporteur gebruik maken van een forensisch risicotaxatie-instrument. Er bestaan verschillende methoden voor het inschatten van risico's, maar in de rapportagepraktijk is over het algemeen sprake van een gestructureerd klinisch oordeel. Dit betekent dat risicofactoren op gestructureerde wijze worden beoordeeld en de uiteindelijke afweging het resultaat is van een deels klinische, deels professionele weging. Het advies over het risico op recidive kan een rol spelen in de beslissing van de rechter over het opleggen van een straf of maatregel. Het kan bijvoorbeeld relevant zijn voor het vaststellen van het benodigde beveiligingsniveau tijdens de tenuitvoerlegging van een sanctie, maar ook voor de vraag of een tbs-maatregel is geïndiceerd. Het gebruik van risicotaxatie-instrumenten lijkt een meerwaarde te hebben ten opzichte van een voorspelling die wordt gedaan op basis van alleen een klinische inschatting. Tegelijkertijd geldt dat het voorspellen van risico maar beperkt mogelijk is (Boumans e.a. 2015; Harte & Breukink 2010; Blok e.a. 2010). De foutmarges zijn groot. Hildebrand en collega's (2005) analyseerden dossiers van ex-tbs'ers. Van de groep ex-tbs'ers met een hoog risico op algemene recidive was 45% aan het einde van de follow-upperiode (7,2 jaar) niet opnieuw veroordeeld voor strafbare feiten. Ook het onderzoek van Fazel en collega's (2012) laat zien dat sprake is van een grote foutmarge. Die foutmarge is over het algemeen groter bij valspositieve voorspellingen (er is geen sprake van recidive, terwijl dat wel was voorspeld) dan bij valsnegatieve voorspellingen (er is wel recidive, terwijl dat niet was voorspeld). De instrumenten kunnen dus beter voorspellen dat iemand niet gaat recidiveren in plaats van andersom.

Etniciteit is relevant als het gaat om risico-inschattingen, omdat de instrumenten minder accuraat zijn bij verdachten die behoren tot etnische minderheidsgroepen (Bhui 1999; Edens e.a. 2007; Långström 2004; Leistico e.a. 2008; Walsh 2013). De instrumenten die worden gebruikt voor het maken van risico-inschattingen zijn vaak in het westen ontwikkeld, terwijl ze tegelijkertijd niet zonder meer ook cross-cultureel kunnen worden toegepast (Braakman & Van Oploo 2022; Douglas e.a. 2017; Shepherd & Lewis-Fernandez 2016). In feite zijn de instrumenten dan niet voor subgroepen gevalideerd, en dat is van belang voor de interpretatie van de uitkomsten in een juridische context (Shepherd 2016; Shepherd & Lewis-Fernandez 2016; Shepherd & Sullivan 2017). Ook bestaat een risico dat vanwege een bias het risico hoger wordt ingeschat (zie bijvoorbeeld Veenstra & Spreen 2012; Van Dijck 2020). Bij de selectie van voorspellers van delictgedrag in taxatie-instrumenten wordt geput uit verschillende bronnen, waaronder grote hoeveelheden statistische data. Sommige subgroepen kunnen door het gebruik van statistische informatie worden benadeeld. Dit kan bijvoorbeeld zijn omdat risico-indicatoren verband houden met de etnische achtergrond, zoals de woonsituatie.

Het zoeken naar een goede balans tussen valspositieve en valsnegatieve risico-inschattingen is in de eerste plaats vooral een ethische kwestie, waarbij een afweging moet worden gemaakt ten aanzien van 'de kosten' van een foutieve voorspelling (Douglas e.a. 2017; Bijlsma e.a. 2019). Ondanks de grote foutmarges kan worden betoogd dat het onethisch is om geen instrumenten te gebruiken, aangezien die marges bij risico-inschattingen op grond van een klinisch oordeel nog groter zijn (Van Oploo 2022). Niettemin kan een verkeerde inschatting van het risico op individueel niveau grote gevolgen hebben. Een valsnegatieve voorspelling is risicovol vanuit maatschappelijk perspectief, en dat is in het bijzonder relevant als sprake is van plegers van ernstige feiten. Een valspositieve voorspelling kan grote gevolgen hebben voor een individu en een onnodig lange vrijheidsontneming tot gevolg hebben. Gezien de oververtegenwoordiging van personen met een migratieachtergrond in de strafrechtsketen, is er een aanzienlijke groep personen waarbij de kans bestaat dat ten onrechte een hoog risico wordt ingeschat. Daardoor ontstaat een risico op ongelijke behandeling op grond van etniciteit (Van Dijck 2020).

### *Ontoerekeningsvatbaarheid*

Omdat cultuur en etniciteit relevant zijn met het oog op diagnostiek en de afname van psychologisch testmateriaal, spelen zij ook een rol bij het advies over de relatie tussen stoornis en gedrag (toerekeningsvatbaarheid) en de sanctie.

Ontoerekeningsvatbaarheid (artikel 39 van het Wetboek van Strafrecht (Sr)) is een schulditsluitingsgrond, hetgeen wil zeggen dat een persoon geen verwijt wordt gemaakt voor bepaald feitelijk handelen (schuld). Een oordeel over de toerekeningsvatbaarheid is aan de rechter, maar de rapporteur geeft hierover wel een advies in de pro Justitia-rapportage. Bij dit advies staat de vraag centraal of het ten laste gelegde feit vanwege een psychische stoornis, psychogeriatrische aandoening of verstandelijke handicap aan de verdachte kan worden toegerekend. Als ten aanzien van een bepaald feit geen verwijt kan worden gemaakt, wordt de verdachte ontslagen van alle rechtsvervolging, hetgeen betekent dat voor dat feit geen straf kan worden opgelegd. Overigens is het in die gevallen nog wel mogelijk een (tbs-)maatregel op te leggen. Etnische en culturele factoren spelen een rol in het oordeel over de toerekeningsvatbaarheid. Zij kunnen immers van invloed zijn op zowel de psychische stoornis en het delict als de relatie tussen stoornis en delict.

Vinkers en collega's vonden in 2011 aan etniciteit gerelateerde verschillen in toerekeningsvatbaarheidsadviezen in rapportages over volwassen verdachten, in die zin dat de adviezen bij verdachten met een migratieachtergrond meer neigden naar uitersten. Verdachten met een migratieachtergrond kregen vaker het advies in het geheel wel of niet toe te rekenen, terwijl verdachten zonder een migratieachtergrond vaker het advies kregen verminderd toe te rekenen. Een duidelijke verklaring voor de gevonden verschillen vonden de onderzoekers niet. Het verschil zou kunnen betekenen dat rapporteurs bij verdachten met een migratieachtergrond zekerder lijken te weten wat het advies moet zijn, maar het is de vraag of dat dan ook terecht is (Van Oploo 2021).

### *Sanctieadviezen*

Verschillend onderzoek laat zien dat ook wat betreft sanctieadviezen verschillen bestaan tussen groepen verdachten met en zonder migra-



tieachtergrond. Eerdergenoemde Vinkers en collega's (2011) zagen dat een gedwongen opname in een psychiatrisch ziekenhuis conform artikel 37 (oud) Sr<sup>1</sup> en geen behandeling vaker werden geadviseerd bij verdachten met een migratieachtergrond. Tegelijkertijd werden een ambulante behandeling of een voorwaardelijke tbs juist vaker geadviseerd bij verdachten zonder een migratieachtergrond. Als mogelijke verklaring wordt genoemd dat migrantengroepen vaak minder bekend zijn bij de (reguliere) ggz, hetgeen de kans op een gedwongen opname zou vergroten. Ook in de jeugd-ggz geldt in vergelijking met jongeren zonder een migratieachtergrond voor vrijwel alle etnische minderheidsgroepen dat zij een kleinere kans hebben om in een regulier behandeltraject terecht te komen, terwijl de kans op een behandeling in een forensisch kader groter is (Boon e.a. 2010). Dit zou te maken hebben met een slechter bereik van de reguliere jeugd-ggz voor jeugdigen met een migratieachtergrond.

Deze onderzoeksresultaten tonen overeenkomsten met de bevindingen van een recente internationale reviewstudie, waaruit blijkt dat een relatie bestaat tussen etniciteit en gedwongen behandeling in een forensische setting, in die zin dat leden van minderheidsgroepen vaker gedwongen worden opgenomen (Barnett e.a. 2019). De onderzoekers suggereren onder andere dat een verband bestaat met een overschatting van het risico op geweld voor mensen met een migratieachtergrond.

In een Nederlands onderzoek naar etnische verschillen in jeugdrapportages beschrijven Komen en Van Schooten (2006) dat jongeren met een migratieachtergrond in rapportages aan de rechtbank werden beschreven als meer schuldig aan hun delictgedrag dan jongeren zonder migratieachtergrond. Dit had volgens de onderzoekers te maken met de manier waarop het delictgedrag van deze jongeren door de rapporteurs werd geïnterpreteerd en uitgelegd aan de rechtbank. De oorzaken van crimineel gedrag zouden bij verdachten met een migratieachtergrond vaker worden toegeschreven aan negatieve interne factoren, zoals een gebrekkige gewetensontwikkeling bij de jeugdige verdachte, een gebrek aan meegevoel voor de slachtoffers, egocentrisme en een gebrek aan 'echte' spijt. Ook werden bij jongeren met een migratieachtergrond minder vaak positieve interne factoren gezien, zoals motivatie voor gedragsverandering, zelfreflectie en ver-

1 Deze maatregel is per 1 januari 2020 vervallen.

antwoordelijkheidsgevoel. De onderzoekers zagen dat jongeren met een migratieachtergrond, na correctie voor de ernst van het delictgedrag en de zwaarte van de strafzaak, gemiddeld 53 dagen meer vrijheidsbeneming kregen dan jongeren zonder een migratieachtergrond.

### **Een empirisch-juridische studie naar etniciteit en cultuur in pro Justitia-onderzoek**

In de literatuur zijn verschillende aanwijzingen gevonden dat etniciteit en cultuur een rol kunnen spelen bij forensische oordeelsvorming. In een recent promotieonderzoek is daarom in kaart gebracht wat de plaats en betekenis zijn van etnische en culturele factoren in het pro Justitia-onderzoek en het advies aan de rechter (Van Oploo 2021). Voordat de belangrijkste resultaten van dit onderzoek worden besproken, volgt eerst een korte uiteenzetting van de methoden van onderzoek.

#### *Methoden van onderzoek*

In de empirisch-juridische studie (Van Oploo 2021) zijn drie methoden van onderzoek gebruikt, namelijk een literatuurstudie, een juridische methode en een analyse van 92 rapportages pro Justitia. Het gaat om een exploratieve studie waaraan geen specifieke hypothese ten grondslag lag. De studie kent een (voornamelijk) kwalitatieve benadering met enkele kwantitatieve elementen. Het grootste deel van de 92 rapportages, namelijk 73, is random geselecteerd. Bij de selectie is een aantal criteria gehanteerd, namelijk een afbakening in tijd (het jaar 2016), het soort rapportage (enkelvoudig, dubbel, triple of klinisch onderzoek) en een zo groot mogelijke spreiding in rapporteurs. Daarnaast is een kleiner deel, namelijk 19 van de 92 rapportages, via [www.rechtspraak.nl](http://www.rechtspraak.nl) geselecteerd op specifieke (etnische of culturele) kenmerken. De rapportages uit de specifieke selectie zijn afzonderlijk geanalyseerd en hebben in het onderzoek gediend als casestudies. De dataverzameling is uitgevoerd bij het Nederlands Instituut voor Forensische Psychiatrie en Psychologie (NIFP) in Utrecht. Ter versterking van de interne validiteit is voor de dataverzameling een scorelijst opgesteld, waarbij de kernelementen van het pro Justitia-onderzoek de basis vormden. Daarnaast is een aantal elementen toegevoegd die

zien op cultureel onderzoek. De gegevens zijn vervolgens gecodeerd aan de hand van een vooraf opgesteld schema en (kwalitatief) geanalyseerd. Ook is met SPSS een aantal kwantitatieve analyses uitgevoerd, waaronder met betrekking tot (1) de prevalentie van een IQ lager dan 85, (2) de mate waarin werd geadviseerd het tenlastegelegde al dan niet toe te rekenen, en (3) de sanctieadviezen. De resultaten van deze analyses worden hieronder besproken.

De analyse van de rapportages pro Justitia, in combinatie met de literatuurstudie, had als doel inzicht te krijgen in de rol van etnische en culturele factoren in pro Justitia-onderzoek. Daarnaast is met de analyse van rapportages inzichtelijk gemaakt of en in hoeverre rapporteurs deze aspecten in het onderzoek adresseren en, zo ja, bij welk onderdeel van de rapportage en om welke factoren het dan precies gaat. Met juridische methodologie is (onder andere) beredeneerd wat de (juridische) gevolgen kunnen zijn van de uitkomsten van de empirische resultaten voor de substantiële groep verdachten met een migratieachtergrond.

### *Resultaten*

Met het oog op de kernelementen van het pro Justitia-onderzoek (de diagnostiek en de adviezen over de mate van toerekenen, het recidive-risico en het sanctieadvies) viel naar aanleiding van de kwalitatieve analyse een aantal zaken op. Rapporteurs hadden geregeld oog voor de etnische of culturele achtergrond van een verdachte. Meestal was hieraan gerelateerde informatie opgenomen in de biografische anamnese, hetgeen een weergave is van gegevens over de levensloop van de verdachte zoals gepresenteerd door de bron (verdachte of derden).

Etnische en culturele factoren speelden echter in veel mindere mate een rol bij de beantwoording van de pro Justitia-onderzoeksvragen, zoals de diagnostiek. Voor het advies over de toerekeningsvatbaarheid, het getaxeerde risico en het sanctieadvies gold dat etnische en culturele aspecten nauwelijks deel uitmaakten van de overwegingen van de pro Justitia-rapporteur.

Ook naar aanleiding van de kwantitatieve analyse viel een aantal zaken op. De prevalentie van stoornissen tussen de groepen verdachten met en zonder migratieachtergrond was ongeveer gelijk, maar er werden wel verschillende stoornissen vastgesteld. Hoewel geen sprake was van statistische significantie, waardoor er geen harde conclusies

aan verbonden zijn, was opvallend dat rapporteurs een IQ lager dan 85 ruim drie keer zo vaak vaststelden bij verdachten met als zonder een migratieachtergrond, terwijl uit de kwalitatieve analyse bleek dat bij de groep met een migratieachtergrond in bijna een derde van de gevallen werd gerapporteerd over taalproblemen bij het afnemen van psychologisch testmateriaal.

Wel significant bleek een verschil in sanctieadviezen. Bij verdachten met een migratieachtergrond volgde vaker een strafadvies en bij verdachten zonder een migratieachtergrond vaker een (tbs-)maatregeladvies. Het gevonden verschil in advieskaders, dus het straf- en maatregelkader, komt vooral tot uitdrukking in de verhouding tussen enerzijds het maatregeladvies tbs met voorwaarden en anderzijds een ambulante of klinische behandeling als bijzondere voorwaarde bij een voorwaardelijk strafdeel. Een tbs met voorwaarden werd niet geadviseerd bij verdachten met een migratieachtergrond. Bij verdachten zonder een migratieachtergrond werd een tbs met voorwaarden in bijna 40% van de gevallen geadviseerd. Een ambulante of klinische behandeling in het kader van een bijzondere voorwaarde bij een straf(deel) werd bij verdachten met een migratieachtergrond drie keer zo vaak geadviseerd als bij verdachten zonder een migratieachtergrond. Tussen beide sanctiekaders bestaan overeenkomsten en dat vertaalt zich ook naar de motivering van de rapporteur die ten grondslag ligt aan het sanctieadvies. In beide gevallen geldt namelijk dat een verdachte zich bereid moet tonen om zich te conformeren aan een behandeltraject. Ook moet in beide gevallen sprake zijn van een relatieve ernst van de stoornis en het daarvan uitgaande gevaar. Tegelijkertijd bestaat ook een belangrijk verschil, namelijk dat een maatregelkader vooral gericht is op gedragsverandering en het beschermen van de maatschappij, terwijl een strafdokter een punitief karakter heeft. Het gevonden verschil in de gegeven sanctieadviezen is opvallend, omdat verdachten zonder een migratieachtergrond in deze studie niet vaker verminderd toerekeningsvatbaar of zelfs ontoerekeningsvatbaar werden bevonden dan verdachten met een migratieachtergrond, hetgeen op basis van het verschil in straf- en maatregeladviezen wel te verwachten zou zijn. Bij een verminderde mate van toerekenen komen immers andere sancties in beeld, zoals een tbs-maatregel. Hierin werd dus geen verklaring gevonden voor het verschil. Ook de prevalentie van stoornissen leverde geen verklaring op voor het gevonden verschil, aangezien ongeveer in gelijke mate stoornissen werden vastgesteld.

Daarnaast maakten culturele overwegingen nauwelijks deel uit van de overwegingen van de rapporteur in het advies aan de rechter over de sanctie. In de overwegingen van de rapporteur kon daarom geen verklaring worden gevonden voor de geconstateerde verschillen in de geadviseerde sanctiekaders.

Het is daarom goed mogelijk dat het gaat om onbewuste en onbedoelde verschillen, hetgeen de vraag oproept in hoeverre zij dan gerechtvaardigd zijn. Aangezien een maatregelkader in tegenstelling tot het meer punitieve strafkader ziet op gedragsverandering en maatschappelijke bescherming, zegt het gevonden verschil in sanctieadviezen mogelijk (toch) iets over de mate waarin verdachten impliciet verantwoordelijk worden gehouden voor het gedrag (Van Oploo 2021). In hoeverre dat het geval is, moet nader worden onderzocht. Een dossierstudie leent zich niet goed voor een antwoord op de vraag welke eventuele impliciete motieven aan een advies ten grondslag hebben gelegen. Duidelijk is in ieder geval wel dat etnische en culturele aspecten op allerlei manieren en in belangrijke mate relevant kunnen zijn voor het pro Justitia-onderzoek en het advies aan de rechter. Het gedragsdeskundige pro Justitia-advies wordt vaak zonder nadere motivering door de rechter gevolgd (Beukers 2005; Reijntjes 2013). Dit betekent dat deze niet-objectiveerbare verschillen in sanctieadviezen de uitkomst van de strafrechtelijke procedure in belangrijke mate kunnen beïnvloeden.

## **Conclusie**

Uit recent empirisch-juridisch onderzoek blijkt dat aan de migratieachtergrond gerelateerde verschillen bestaan in sanctieadviezen aan de rechter, terwijl niet duidelijk is geworden hoe deze verschillen te verklaren zijn (Van Oploo 2021). De bevindingen van deze studie staan niet op zichzelf, aangezien in eerdere studies vergelijkbare aanwijzingen zijn gevonden. Omdat geen verklaring voor de verschillen is gevonden en het vermoeden bestaat dat ze onbedoeld en onbewust ontstaan, is het de vraag in hoeverre gesproken kan worden van gerechtvaardigde verschillen. Tegelijkertijd geldt dat het advies van de pro Justitia-rapporteur de sanctietoemettingsbeslissing in belangrijke mate kan beïnvloeden, aangezien het advies vaak door de rechter

wordt gevolgd. Op individueel niveau kunnen de verschillen in sanctieadviezen dus grote gevolgen hebben.

Mogelijk draagt culturele expertise bij aan het verkleinen van de gevonden verschillen. Maar pro Justitia-rapporteurs die tevens beschikken over culturele deskundigheid zijn schaars. Het is daardoor in zekere zin afhankelijk van het toeval of een verdachte met een migratieachtergrond wordt onderzocht door een pro Justitia-rapporteur die ook over culturele deskundigheid beschikt. Het lijkt van belang dat psychiaters, psychologen, maar bijvoorbeeld ook rechters in hun beoordeling rekening houden met relevante etnische en culturele factoren. Maar dat is niet eenvoudig, want mensen gebruiken heel vanzelfsprekend eigen culturele normen, waarden en opvattingen als een maatstaf om anderen te beoordelen. Dit wordt ook wel een ethnocentrische reflex genoemd; we kunnen bijna niet anders dan direct zaken vanuit ons eigen referentiekader ervaren en beoordelen. Het is belangrijk ons daarvan bewust te zijn en om te streven naar cultuursensitiviteit in pro Justitia-onderzoek. Volgens Braakman (2015) betekent cultuursensitiviteit dat rapporteurs in het onderzoek niet alleen rekening houden met de culturele achtergrond van een verdachte, maar ook met de eigen culturele achtergrond. Het gaat immers niet alleen om uitingvormen van gedrag, maar ook om de manier waarop gedrag door de ander wordt geïnterpreteerd.

Duidelijk is dat er belangrijke uitdagingen liggen om recht te doen aan de etnische/culturele achtergrond van verdachten in pro Justitia-onderzoek. Zolang sprake is van schaarste aan pro Justitia-rapporteurs met culturele deskundigheid, is het zaak om te zoeken naar constructies waarin toch voldoende recht wordt gedaan aan de achtergrond van een verdachte (Van Oploo 2021). Een belangrijk uitgangspunt in dit kader is het formaliseren van aandacht voor etnische en culturele factoren in gedragsdeskundige rapportages. Tegelijkertijd vraagt culturele sensitiviteit in pro Justitia-onderzoek niet alleen om een investering van de rapporterende gedragsdeskundige, maar ook om een bredere (wetenschappelijke) investering, zoals met het oog op diagnostiek, (psychologisch) testmateriaal en risicotaxatie. Dat maakt investeren in toekomstig onderzoek van groot belang.

## Literatuur

### **Barnett e.a. 2019**

P. Barnett e.a., 'Ethnic variations in compulsory detention under the Mental Health Act: A systematic review and meta-analysis of international data', *The Lancet* (6) 2019, afl. 4, p. 305-317.

### **Beukers 2005**

M. Beukers, 'Gedragskundige rapportage in strafzaken. Waar liggen de grenzen?', *Strafblad* 2005, p. 488-511.

### **Bhui 1999**

H.S. Bhui, 'Race, racism and risk assessment: Linking theory to practice with Black mentally disordered offenders', *Probation Journal* (46) 1999, p. 171-181.

### **Bijlsma e.a. 2019**

J. Bijlsma, F. Bex & G. Meynen, 'Artificiële intelligentie en risicotaxatie: drie kernvragen voor strafrechtjuristen', *Nederlands Juristenblad* 2019/2778, afl. 44, p. 3313-3319.

### **Bleichrodt & Van de Vijver 2001**

N. Bleichrodt & F.J.R. van de Vijver (red.), *Diagnostiek bij allochtonen: mogelijkheden en beperkingen van psychologische tests*, Lisse: Swets & Zeitlinger 2001.

### **Blok e.a. 2010**

G. Blok, E. de Beurs, A. de Ranitz & T. Rinne, 'Psychometrische stand van zaken van risicotaxatie-instrumenten voor volwassenen in Nederland', *Tijdschrift voor Psychiatrie* (52) 2010, afl. 5, p. 331-342.

### **Bochhah e.a. 2005**

N. Bochhah, W. Kort & H. Seddic (red.), *Toepasbaarheid van enkele psychologische tests bij persooneelsbeoordeling bij etnische minderheden*, Rotterdam: LBR/NPI 2005.

### **Boon & Colijn 2002**

A.E. Boon & S. Colijn, *Adolescents in residential psychiatric care: Treatment outcome, social support and cultural background. Results from the Laanzicht research project*, Universiteit Leiden 2002.

### **Boon e.a. 2010**

A.E. Boon, A.M. de Haan & S.B.B. de Boer, 'Verschillen in etnische achtergrond van forensische en reguliere jeugd-ggz cliënten', *Kind en Adolescent* (31) 2010, afl. 1, p. 16-28.

### **Boonekamp e.a. 2008**

J. Boonekamp e.a., 'Hoe gebruikt de rechtbank de PBC-rapportage? Een onderzoek naar PBC-rapporten van 2000-2005', *Sancities* 2008, p. 294-303.

**Boumans e.a. 2015**

C. Boumans, D. Postular & J. van Os, 'Risicotaxatie: meten is niet altijd weten', *Tijdschrift voor Psychiatrie* (57) 2015, afl. 7, p. 535-538.

**Braakman 2015**

M. Braakman, 'Transculturele psychiatrie: interculturele verschillen', in: H.J.C. van Marle (red.), *Forensische psychiatrie*, Assen: Koninklijke Van Gorcum 2015, p. 189-210.

**Braakman & Van Oploo 2022**

M.H. Braakman & L.E. van Oploo, 'Het culturele perspectief', in: H.J.C. van Marle, P.A.M. Mevis, S.J. Roza & M.J.F. van der Wolf (red.), *Gedragskundige rapportage in het strafrecht*, Deventer: Wolters Kluwer 2022 (in druk).

**Van Dijck 2020**

G. van Dijck, 'Algoritmische risicotaxatie van recidive. Over de Oxford Risk of Recidivism tool (OxRec), ongelijke behandeling en discriminatie in strafzaken', *Nederlands Juristenblad* 2020/1558, afl. 25, p. 1784-1790.

**DJI 2018**

DJI (Dienst Justitiële Inrichtingen), *DJI in getal 2013-2017*, Den Haag 2018.

**Douglas e.a. 2017**

T. Douglas, J. Pugh, I. Singh, J. Savulescu & S. Fazel, 'Risk assessment tools in criminal justice and forensic psychiatry: The need for better data', *European Psychiatry* (42) 2017, p. 134-137.

**Edens e.a. 2007**

J.F. Edens, J.S. Campbell & J.M. Weir, 'Youth psychopathy and criminal recidivism: A meta-analysis of the psychopathy checklist measures', *Law and Human Behavior* (31) 2007, afl. 1, p. 53-75.

**Eriksen 2015**

T.H. Eriksen, *Small places, large issues. An introduction to social and cultural anthropology*, Londen: Pluto Press 2015.

**Fazel e.a. 2012**

S. Fazel, J.P. Singh, H. Doll & M. Grann, 'Use of risk assessment instruments to predict violence and antisocial behaviour in 73 samples involving 24 827 people: Systematic review and meta-analysis', *BMJ* 2012/345, p. 1-12.

**Geertz 1973**

C. Geertz, *The interpretation of cultures: Selected essays*, Londen: Fontana Press 1973.



**Harte & Breukink 2010**

J. Harte & M. Breukink, 'Objectiviteit of schijnzekerheid? Kwaliteit, mogelijkheden en beperkingen van instrumenten voor risicotaxatie', *Tijdschrift voor Criminologie* (52) 2010, afl. 1, p. 52-72.

**Harte e.a. 2005**

J.M. Harte, W.M.C. van den Berg & C. Stroobach, 'De invloed van klinische Pro Justitia rapportage op de rechter', *Nederlands Juristenblad* (80) 2005, afl. 27, p. 1391-1396.

**Hildebrand e.a. 2005**

M. Hildebrand, B.L. Hesper, M. Spreen & H.L.I. Nijman, *De waarde van gestructureerde risicotaxatie en van de diagnose psychopathie: een onderzoek naar de betrouwbaarheid en predictieve validiteit van de HCR-20, HKT-30, en PCL-R*, Utrecht: Expertisecentrum Forensische Psychiatrie 2005.

**Komen & Van Schooten 2006**

M. Komen & E. van Schooten, 'Allochtone jongeren gemiddeld langer vast', *Nederlands Juristenblad* (81) 2006, afl. 25, p. 1352-1355.

**Långström 2004**

N. Långström, 'Accuracy of actuarial procedures for assessment of sexual offender recidivism risk may vary across ethnicity', *Sexual Abuse: A Journal of Research and Treatment* (16) 2004, p. 107-120.

**Leistico e.a. 2008**

A.R. Leistico, R.T. Salekin, J. DeCoster & R. Rogers, 'A large-scale meta-analysis relating the Hare measures of psychopathy to antisocial conduct', *Law and Human Behaviour* (32) 2008, p. 28-45.

**Luhrmann e.a. 2015**

T.M. Luhrmann, R. Padmavati, H. Tharoor & A. Osei, 'Differences in voice-hearing experiences of people with psychosis in the USA, India and Ghana: Interview-based study', *The British Journal of Psychiatry* (206) 2015, p. 41-44.

**Van Oploo 2021**

L.E. van Oploo, *Culturele overwegingen in pro Justitia-rapportages. Een empirische en juridische studie naar de plaats en betekenis van etnische en culturele factoren in gedragskundige rapportages*, Den Haag: Boom juridisch 2021.

**Van Oploo 2022**

L.E. van Oploo, 'Etniciteit en (forensische) risicotaxatie: ethische dilemma's en juridische vraagstukken', *Sancties* 2022, afl. 3 (in druk).

**Reijntjes 2013**

J. Reijntjes, 'Gedragskundige rapportage en de strafrechter', in: H.J.C. van Marle, P.A.M. Mevis & M.J.F. van der Wolf, *Gedragskundige rapportage in het strafrecht* (red.), Deventer: Kluwer 2013, p. 389-412.

**Rohlof & Beijers 2012**

H. Rohlof & H. Beijers, 'Het culturele interview en de toepassing daarvan bij kinderen en jeugdigen', in: Y. te Poel, D. Geraci, J. van Driel & P. Termaat, *Inter-culturele diagnostiek bij kinderen en jongeren*, Utrecht: NVO/ZonMw/NIP 2012, p. 211-243.

**Shepherd 2016**

S.M. Shepherd, 'Violence risk instruments may be culturally unsafe for use with Indigenous patients', *Australasian Psychiatry* (24) 2016, afl. 6, p. 565-567.

**Shepherd & Lewis-Fernandez 2016**

S.M. Shepherd & R. Lewis-Fernandez, 'Forensic risk assessment and cultural diversity: Contemporary challenges and future directions', *Psychology, Public Policy and Law* (22) 2016, afl. 4, p. 427-438.

**Shepherd & Sullivan 2017**

S.M. Shepherd & D. Sullivan, 'Covert and implicit influences on the interpretation of violence risk instruments', *Psychiatry, Psychology and Law* (24) 2017, afl. 2, p. 1-10.

**Siesling 2006**

M. Siesling, *Multiculturaliteit en verdediging in strafzaken*, Den Haag: Boom Juridische uitgevers 2006.

**Tseng 2007**

W.-S. Tseng, 'Culture and psychopathology: General view', in: D. Bhugra & K. Bhui (red.), *Textbook of Cultural Psychiatry*, New York: Cambridge University Press 2007, p. 95-112.

**Veenstra & Spreen 2012**

L.M. Veenstra & M. Spreen, 'De invloed van culturele factoren op de risicotaxatie in een forensisch psychiatrisch centrum', *GGzet Wetenschappelijk* (16) 2012, afl. 1/2, p. 83-96.

**Vinkers e.a. 2011**

D.J. Vinkers, M. Barendregt, E. de Beurs, H.W. Hoek & Th. Rinne, 'Etnische verschillen tussen Pro Justitia gerapporteerde verdachten', *Tijdschrift voor Psychiatrie* (53) 2011, afl. 11, p. 801-811.

**Walsh 2013**

Z. Walsh, 'Psychopathy and criminal violence: The moderating effect of ethnicity', *Law and Human Behavior* (37) 2013, afl. 5, p. 303-311.

## Summaries

*Justitiële verkenningen* (Judicial explorations) is published four times a year by the Research and Documentation Centre of the Dutch Ministry of Justice and Security in cooperation with Boom juridisch. Each issue focuses on a central theme related to judicial policy. The section Summaries contains abstracts of the internationally most relevant articles of each issue. The central theme of this issue (no. 1, 2022) is *The development of conscience*.

### **The relationship between a runny conscience and a stable identity**

*Frans Schalkwijk*

Every human being strives for the experience of a stable identity over time. In order to achieve this, the conscience constantly evaluates whether our self-esteem at a given moment fits that identity. When our self-esteem rises we experience pride, but when it falls we experience guilt or shame. Many of these evaluations are based on the ability to be empathetic, because empathy allows you to estimate how you relate to the other person. Another source of evaluation is being aware of values, norms and rules. In pro Justitia reports on delinquent young people, diagnosis of conscience is an important point of attention. How does the offense fit with his identity and what does it do with his self-esteem? To gain insight into this, the diagnostician focuses his attention on several areas of the young person's life. Assuming the alleged ethnic-cultural specificity of criminal behavior is a pitfall that should be avoided.

### **On empathy and disruptive behavioral disorders**

*Minet de Wied*

Children and adolescents with disruptive behavior disorders, including oppositional defiant disorder (ODD) or conduct disorder (CD), are known to show little compassion and empathy for others' suffering, particularly those with callous-unemotional (psychopathic) traits. This contribution addresses the question of what we know about the nature and causes of empathy problems in youth with disruptive behavior disorders, and whether the problems are different among subtypes. The heterogeneity of disruptive behavior disorders is discussed, the complexity of the empathy process, and research on

empathy deficits in children and adolescents with ODD/CD. To sum up, (1) it is proposed that different mechanisms may underlie empathy problems seen in children and adolescents with ODD/CD, with or without psychopathic traits, (2) the strength of the empathy response depends in part on stimulus characteristics, also for those with psychopathic traits, and (3) it is advised to use a multimethod approach to depict the empathy process at different levels of human functioning.

### **The effectiveness of moral behavior interventions with young offenders. A survey study**

*Evelyn Heynen, Eveline van Vugt, Mark Assink and Geert-Jan Stams*

Juvenile delinquents appear to be delayed in their moral development, more specific the development of their moral judgment, empathy, guilt and shame. Moral development also appears to predict recidivism. It is therefore plausible that interventions that focus on the moral development of juvenile delinquents could have a beneficial effect on reducing recidivism. However, our systematic review (i.e., meta-analysis) shows that with these so-called moral behavioral interventions the level of moral judgment of juvenile offenders can be significantly increased, by 22%, but that such interventions have no effect on recidivism. It may be possible to increase the effectiveness of moral interventions for juvenile delinquents by simultaneously influencing several aspects of moral development instead of, for example, only moral judgment or empathy. In addition, problems of poor aggression regulation, often caused by a history of traumatic events, may need to be addressed first before moral-behavioral interventions can be effective.

### **The perspective of the expert and the assessment of conscience**

*Julia Tiemersma*

The GGD report states that 99% of the Top 600 juvenile offenders have a lacunar conscience. But what is conscience from a clinical perspective, what type of information does the clinician or rapporteur gather and how is it described? The department of forensic ortho-pedagogy of the University of Amsterdam is developing an instrument with which behavioral scientists can make a descriptive diagnosis of the conscience in a structured manner. For the construction of the instrument the experiential knowledge of Dutch clinical experts in the field

of conscience is collected. By means of qualitative research methods, a number of domains and methods were identified that are considered important for the diagnostics of conscience. Based on the current study and state-of-the-art scientific literature, a clinical structured judgment instrument is realized in which the clinician is describing the domains of empathy, self-aware emotions such as shame and guilt, and moral development a form a strength-weakness analysis of the conscience.

### **Ethnic and cultural traits in psychiatric evaluations of defendants**

*Laura van Oploo*

This article explains the role and significance of ethnic and cultural traits in forensic psychiatric and psychological evaluations of defendants. These evaluations focus on the defendant's criminal responsibility (legal insanity), the risk of recidivism, and advice about the sanction to be imposed. There is an overrepresentation of defendants with an immigrant background in the criminal justice system, while research indicates that cultural and ethnic traits play a significant role in behavioral evaluations of defendants. In this article is discussed to what extent cultural considerations are part of those evaluations, and how they play a role in the expert's reasoning and the advisement of the criminal court.

