

# BEÏNVLOED GEWELD

A stylized, high-contrast illustration of a man's face in profile, facing right. The image is composed of various shades of orange and brown, creating a layered, almost wood-grain-like texture. The man has short, dark hair and a beard. The overall aesthetic is graphic and somber.

Evaluatie Wet middelenonderzoek  
bij geweldplegers (WMG)

samenvatting

Beke *reeks*

# Samenvatting

In 2017 is de Wet middelenonderzoek bij geweldplegers (WMG) ingevoerd. Op grond hiervan zijn opsporingsambtenaren bevoegd om verdachten van geweldsmisdrijven te testen op het gebruik van alcohol en drugs. Door de minister van Veiligheid en Justitie is toentertijd een evaluatie van deze wet toegezegd. Het onderzoeksdoel is als volgt omschreven: ‘de evaluatie moet inzicht bieden in de werking en effectiviteit van de Wet middelenonderzoek bij geweldplegers (WMG) en daarmee bijdragen aan het tegengaan van het plegen van geweld onder invloed. Op basis van de evaluatie kunnen waar nodig initiatieven ter vergroting van de effectiviteit worden genomen’. De evaluatie bestaat minimaal uit een plan- en procesevaluatie en, afhankelijk van de inzichten hieruit, eventueel een effectevaluatie.

Voor de planevaluatie is de volgende probleemstelling geformuleerd: *‘Wat heeft de wetgever met de WMG beoogd en op welke wijze wordt verondersteld dat dit doel/deze doelen kunnen worden bereikt?’*. Voor de procesevaluatie is de volgende probleemstelling geformuleerd: *‘Hoe verloopt de uitvoering in de praktijk van de in het plan essentieel geachte onderdelen?’*

Vervolgens zijn de volgende onderzoeksvragen voor de planevaluatie geformuleerd:

1. Wat heeft de wetgever met de WMG beoogd, zowel als hoofddoel en als eventuele onderliggende doelen?
2. Op welke wijze wordt verondersteld dat dit doel of deze doelen kunnen worden bereikt?
3. Welke mogelijke andere, waaronder mogelijk ‘tegendraadse’, effecten werden voorzien en zijn aangetroffen?
4. Op welke onderdelen en/of in welke mate moet ten minste in de praktijk aan het plan (zie onderzoeksvraag 2) zijn voldaan om doelbereiking in enige mate te kunnen veronderstellen?

Voor de procesevaluatie zijn de volgende onderzoeksvragen geformuleerd:

5. Hoe ziet de uitvoering in de praktijk eruit van de voor doelbereiking essentieel geachte onderdelen?
6. Is de uitvoering op essentieel geachte onderdelen in de praktijk voldoende in overeenstemming met het plan (zie vraag 4), zodat de beoogde effecten kunnen optreden?
7. Zijn er in de praktijk aanwijzingen voor het optreden van onvoorziene, zowel positieve als ‘tegendraadse’, effecten?

In deze samenvatting staan de bevindingen op hoofdlijnen weergegeven. Voor meer gedetailleerde bevindingen kan de geïnteresseerde lezer zich wenden tot hoofdstuk 8.

### *Onderzoeksactiviteiten*

Voor de planevaluatie is een documentenanalyse uitgevoerd, waarin alle stukken rondom het wetsvoorstel zelf en diverse onderzoeken die betrekking hebben op de WMG zijn meegenomen. Op basis van deze analyse is een reconstructie van de wetsgeschiedenis gemaakt en zijn de doelen en de beoogde werkzame bestanddelen achter de WMG op een rij gezet. Ook zijn er gesprekken gevoerd met sleutelpersonen die betrokken zijn geweest bij het ontstaan van de wet.

De procesevaluatie bestond uit drie onderdelen. Ten eerste is een zogenaamde ‘trechteranalyse’ uitgevoerd over de periode 2017-2020. Dit is een analyse van WMG-gerelateerde incidenten en de afhandeling daarvan in het kader van de WMG in het bedrijfsprocessensysteem van de Nationale Politie (Basisvoorziening Handhaving: BVH). Op basis van de BVH-data bleek het mogelijk om ook het aantal adem- en bloedonderzoeken, inclusief de uitslag van de laatste soort, mee te nemen. De trechteranalyse geeft daardoor een volledig beeld van de ontwikkeling in prevalentie van het WMG-proces bij de politie over de eerste vier jaren van de wet. Ten tweede is een survey afgenomen onder hulpofficieren van justitie, (hOv)’s, werkzaam bij de politie) waarin naar procesmatige aspecten van de WMG is gevraagd. Deze survey schetst een breed landelijk beeld van de praktijk van de WMG bij de politie. Het derde en laatste onderdeel van de procesevaluatie betreft een casusanalyse. Via deze analyse is ingegaan op de praktische uitwerking van de WMG in zes basisteams van de politie. Daarnaast zijn er enkele aanvullende interviews verricht.

Al met al is dit onderzoek vooral te typeren als een evaluatie van de WMG vanuit politieperspectief. Of het OM inderdaad strafverzwaring/bijzondere voorwaarden eist en of de rechter dit overneemt, valt buiten de reikwijdte van

het onderzoek. Dit zal mogelijk onderwerp van onderzoek zijn in een eventuele effectevaluatie.

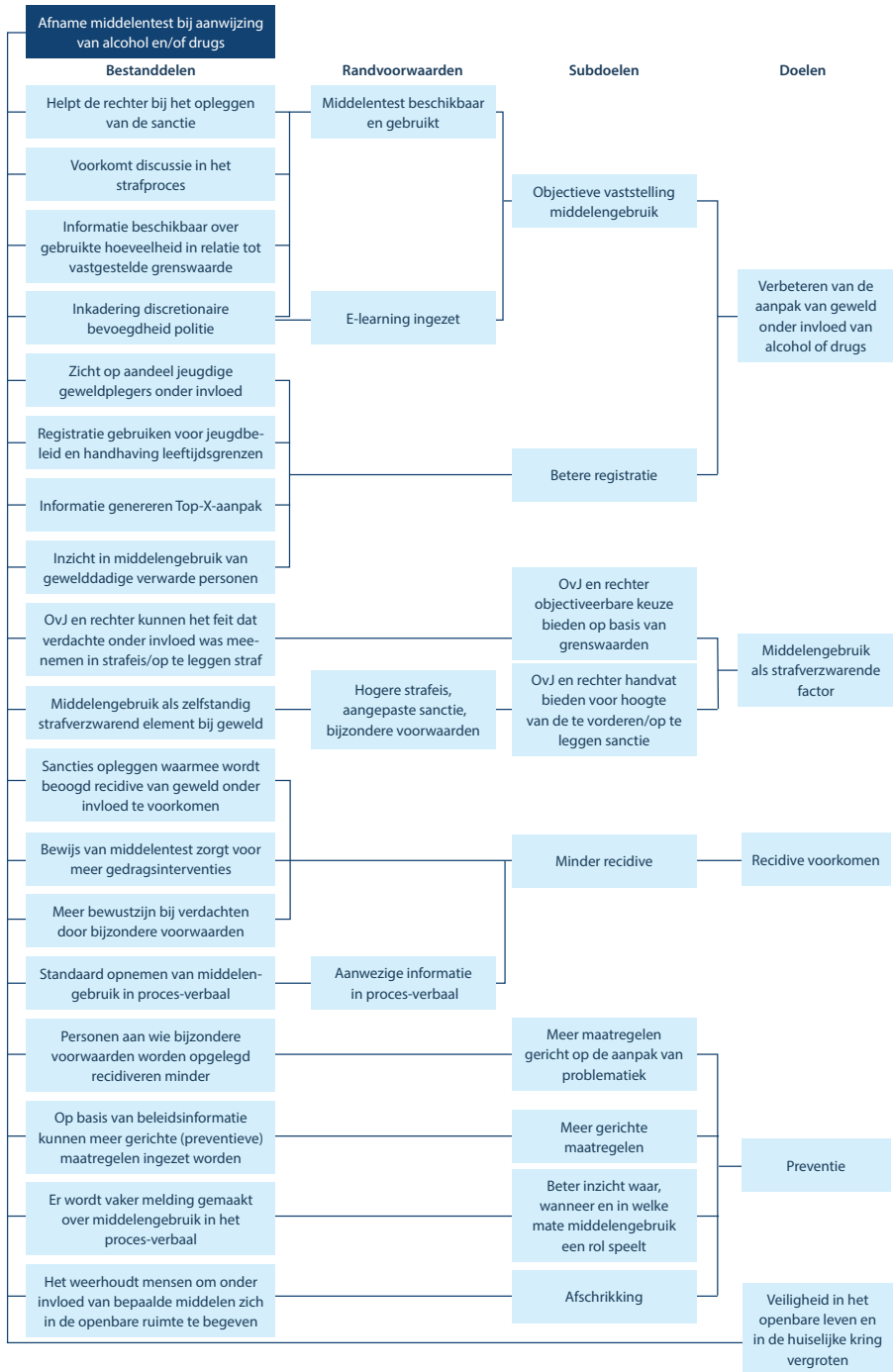
### *Doelen en doelbereiking*

Uit de documentenanalyse en uit de interviews is gebleken dat verschillende hoofddoelen en onderliggende subdoelen achter de WMG schuilen. Deze doelen zijn als volgt samen te vatten:

Doelen en subdoelen	
1	Verbeteren van de aanpak van geweld onder invloed van alcohol of drugs <ul style="list-style-type: none"><li>• Objectieve vaststelling van middelengebruik</li><li>• Beter registratie door de politie</li></ul>
2	Veiligheid in het openbare leven en in de huiselijke kring vergroten
3	Middelengebruik als strafverzwarende factor <ul style="list-style-type: none"><li>• Officier van justitie en rechter objectieveerbare keuze bieden op basis van grenswaarden</li><li>• Officier van justitie en rechter handvat bieden voor hoogte van de te verdienen/op te leggen sanctie</li></ul>
4	Recidive voorkomen <ul style="list-style-type: none"><li>• Minder recidive</li></ul>
5	Preventie <ul style="list-style-type: none"><li>• Meer maatregelen gericht op de aanpak van problematiek achter het middelengebruik</li><li>• Meer gerichte maatregelen</li><li>• Beter inzicht waar, wanneer en in welke mate middelengebruik een rol speelt</li><li>• Afschrikking</li></ul>

Hoe men de (sub)doelen wil bereiken zien we in verschillende fases van de wetsoontwikkeling voor bijna alle doelen omschreven, behalve voor het doel 'Veiligheid in het openbare leven en in de huiselijke kring vergroten'. De (sub)doelen, beoogde werkzame bestanddelen en randvoorwaarden zijn in de volgende doelenboom weergegeven:

Figuur 1: doelenboom WMG



### *Het plan in de praktijk*

Grosso modo zijn de doelen betrekkelijk goed uitgewerkt, vooral voor de politie. De politie werkt met een kader, dat uiteen valt in 15 processtappen. Hierin wordt het gehele proces van de mate van aanspreekbaarheid van verdachten tot de kennisgeving van de NFI-uitslag van het bloedonderzoek aan de verdachte geschetst. Dit proces is voorzien in vier soorten testen, twee in de eerste fase (blaastest voor alcohol en speekseltest voor drugs) en twee in de tweede fase (ademtest voor alcohol en bloedproef voor alcohol en/of drugs).

De doelen *veiligheid in het openbare leven en in de huiselijke kring vergroten* (doel 2) en *recidive voorkomen* (doel 4) zijn de in de praktijk de minst concreet uitgewerkte doelen. Doel 2 werd niet verder uitgewerkt, maar wordt beschouwd als een overkoepelend doel dat op grond van de realisatie van de andere vier doelen automatisch tot stand komt. De recidivedoelstelling is in praktische zin vooral technisch uitgewerkt door te kijken naar de ontwikkeling in het aantal proces verbalen (pv) middelgebruik bij geweld, het aantal herhalende geweldplegers onder invloed en het aantal als bijzondere voorwaarde opgelegde gedragsinterventies.

De uitvoering van de WMG kent enkele zwaktes die van invloed kunnen zijn op de ontwikkeling van het aantal WMG-afdoeningen:

- Weinig kennis van/interesse in de WMG onder politiefunctionarissen;
- De discretionaire bevoegdheid en de complexiteit van het WMG-proces leidt tot het vergeten/overslaan van de WMG-uitvoering;
- De WMG kent een aantal afbreukrisico's, bijvoorbeeld als geen strafverhoging en/of bijzondere voorwaarden wordt geëist/opgelegd, terwijl een zaak compleet is aangeleverd ('waarom zou ik het nog doen?'). Ook het niet geven van terugkoppeling op zaken die wel met succes voor de rechter zijn gekomen is een afbreukrisico.

### *Aantallen WMG-trajecten*

Uit de analyse van het bedrijfsprocessensysteem BVH van de Nationale Politie blijkt dat een fractie van de geregistreerde aanhoudingen voor geweldsincidenten tot een WMG-traject leidt. Dit is op zich logisch, omdat niet ieder geweldsincident onder invloed van middelen is gepleegd. Toch ligt het percentage WMG-trajecten met 2,5 procent substantieel lager dan de prevalentie van middelengerelateerd geweld dat uit onderzoeken naar voren komt: minimaal 26 procent voor alcoholgerelateerd geweld en 3 procent voor drugsgerelateerd geweld. Het verschil tussen de twee prevalentiepercentages en het percentage ingezette WMG-trajecten is een indicatie voor de aanzienlijke ruimte die nog bestaat om de WMG in te zetten. Deze constatering is eens te meer belangrijk omdat blijkt

dat eenmaal ingezette WMG-trajecten in de meeste gevallen tot een ademanalyse of bloedonderzoek leiden.

### *'Tegendraadse' effecten*

Uit de planevaluatie komt naar voren dat er op voorhand werd gedacht dat enkele tegendraadse effecten werden verwacht bij de invoering van de WMG. Het ging om burgers die WMG-testen zouden kunnen weigeren en burgers die in de rechtszaal zouden kunnen beargumenteren dat ze door het middelengebruik niet meer wisten wat ze deden en strafvermindering zouden vragen. Uit de procesevaluatie komt naar voren dat het eerste tegendraadse effect inderdaad speelt, zelfs in toenemende mate als gekeken wordt naar de onderzoeksperiode (van 14 procent weigeringen van de ademanalyses/bloedtesten in 2017 naar 20 procent in 2020). Het tweede tegendraadse effect lijkt niet veel voor te komen.

### *Suggesties voor de effectevaluatie*

Op basis van de plan- en procesevaluatie lijken (extra) inspanningen nodig om de WMG vaker in de praktijk te brengen. Niettemin bieden de aantallen WMG-aftoeningen een goede basis voor een succesvolle uitvoering van een effectevaluatie. Wanneer we kijken naar incidenten die vanuit politieperspectief “volledig” volgens de WMG zijn afgedaan, dus tot en met een uitslag van de adem- en bloedanalyse, dan betreft het tussen 2017 en 2020 6.720 incidenten. Alleen is dan nog onduidelijk of een mede daarop gebaseerde eis van het OM volgt en in een eventuele rechtszaak wordt besloten tot een hogere straf dan wel bijzondere voorwaarden. In de effectevaluatie, of een in een tussenstap daaraan voorafgaande, is het van belang om dit te analyseren. Het is voor een effectevaluatie belangrijk dat ook informatie per zaak bekend wordt, om eventuele effecten ook te kunnen relateren aan hetgeen door OM en rechter eventueel is gedaan met de WMG. Ten slotte is het essentieel dat zowel voor de groep burgers die het WMG-traject hebben doorlopen als voor de groep weigeraars gekeken wordt naar middelengerelateerde geweldsrecidive.



[bureaubeke.nl](http://bureaubeke.nl)