



Monitor Criminaliteit Bedrijfsleven 2004-2005 (MCB)

TNS-Nipo, bewerkt door F. Willemsen (WODC)

Doelstelling

De Monitor Criminaliteit Bedrijfsleven (MCB) heeft als doel het slachtofferschap van Nederlandse bedrijven vast te stellen en inzicht te geven in de maatregelen die bedrijven nemen om de criminaliteit terug te dringen. Hiertoe worden jaarlijks nagenoeg 40.000 bedrijven telefonisch ondervraagd in de sectoren bouwnijverheid, handel, horeca, transport en zakelijke dienstverlening.

Resultaten

De belangrijkste cijfers worden weergegeven in de onderstaande tabel.

	Bouw	Detailhandel	Horeca	Transport	Zakelijke dienstv.
% slachtofferschap algemeen	28 (-7%)	49	45 (-4%)	39 (-9%)	26 (-13%)
Inbraak					
% bedrijven slachtoffer	13	13	15	18	9
raming totaal aantal	18.000 (-14%)	32.000 (-24%)	10.000 (-17%)	15.000	27.000 (-21%)
Diefstal					
% bedrijven slachtoffer	11	30	16	12	5
raming totaal aantal	22.000 (-19%)	1.600.000	45.000	16.000 (-40%)	21.000 (-25%)
Vernieling					
% bedrijven slachtoffer	10	20	24	16	11
raming totaal aantal	18.000 (-25%)	88.000	37.000	19.000	38.000 (-19%)
Gewelddelicten					
% bedrijven slachtoffer	2	6	9	5 (daling)	3 (daling)
Overige criminaliteit					
% bedrijven slachtoffer	3	5	5	5	6
raming totaal aantal	14.000	200.000	42.000	49.000	340.000

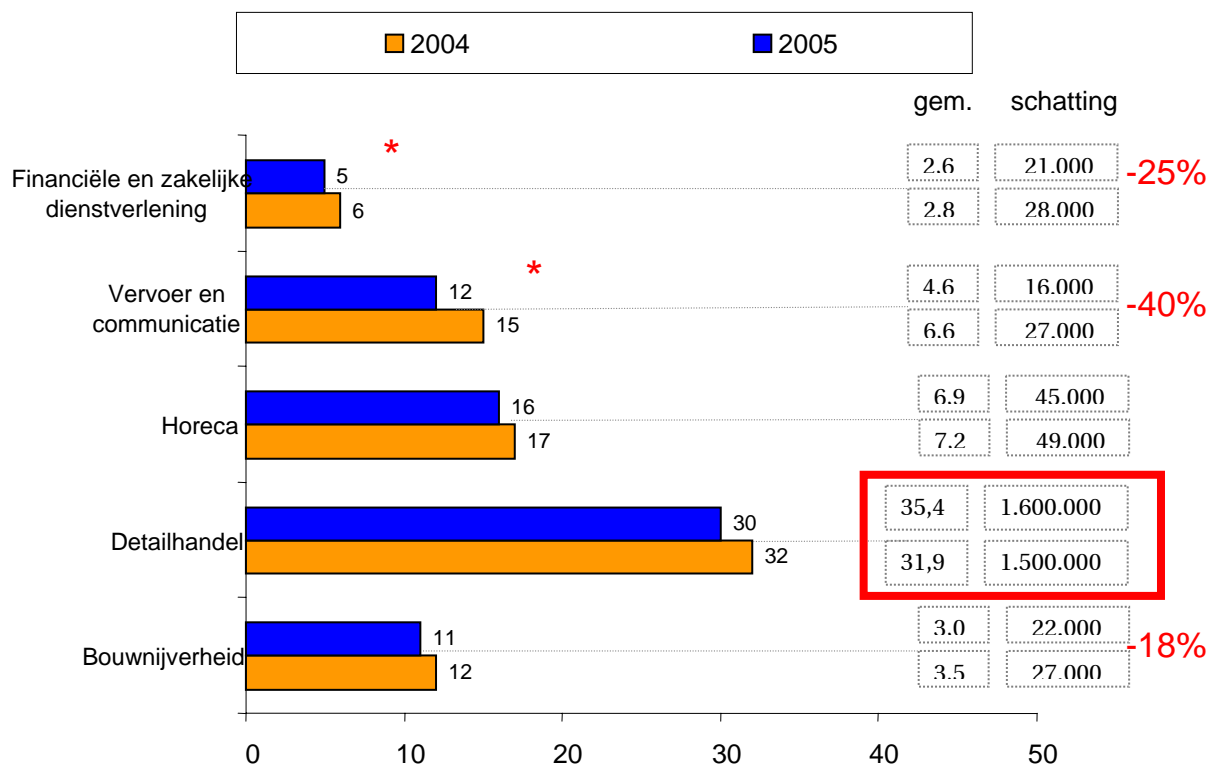
Leesvoorbeeld: 28 procent van alle bedrijfsvestigingen in de bouw is slachtoffer geworden van één of meerdere delictvormen. Algemeen slachtofferschap is afgenomen met 7% in 2005 t.o.v. 2004. 13 procent van alle bedrijfsvestigingen in de bouw heeft te maken gehad met inbraak in 2005. De schatting van het totaal aantal inbraken komt uit op 18.000 en is met 14 procent gedaald t.o.v. 2004.

Conclusies

- De criminaliteit tegen het bedrijfsleven in Nederland is ten opzichte van 2004 gelijk gebleven of gedaald. In geen enkele onderzochte sector en voor geen enkel delict is sprake van een aantoonbare stijging. In de bovenstaande tabel worden de belangrijkste resultaten gepresenteerd. Waar sprake is van een significante daling ten opzichte van de 2004, is de celinhoud grijs gearceerd.
- De totale geschatte schade komt in 2005 uit op 619 miljoen euro. In 2004 was de schatting 686 miljoen euro.

Figuur 1 Diefstal per sector in 2004 en 2005 in procenten, gemiddeld aantal diefstallen per getroffen vestiging en totaalschattingen

DIEFSTAL MCB 2004-2005



Leesvoorbeeld: 12% van alle bouwbedrijven werd in 2004 getroffen door diefstal. Het gemiddeld aantal diefstallen is 3,5 per getroffen bedrijf. Het totaal aantal diefstallen in de bouw komt daarmee op 27.000. In 2005 was dit 22.000, een daling t.ov. 2004 met 18%.

Conclusies

- In de zakelijke dienstverlening, de transportsector en de bouwnijverheid is het aantal diefstallen aanzienlijk afgenomen.
- In de detailhandel en de horeca zijn geen significante verschillen gevonden in 2005 t.o.v. 2004. In de detailhandel vindt verreweg de meeste diefstal plaats. Diefstal in de detailhandel is niet evenredig verdeeld binnen de sector (zie volgende sheet).

Figuur 2 Diefstal detailhandel in 2004 en 2005 naar zwaartecategorie , gemiddeld aantal diefstallen per zwaartecategorie en totaalschattingen

DIEFSTAL DETAILHANDEL 2004-2005



Leesvoorbeeld: 70,4% van alle 155.000 vestigingen in de detailhandel werd in 2005 niet getroffen door diefstal. Ruim 2% (2,4) van alle vestigingen werd vaker dan 100 keer getroffen, dit komt neer op 999.000 diefstallen per jaar.

Conclusies

- Tweederde deel (66%) van alle diefstallen in de detailhandel wordt gepleegd in een beperkt aantal winkels (+/- 3.700).
- Binnen de detailhandel worden de onderstaande subbranches veel vaker het slachtoffer van diefstal.

RELATIEF ZWAAR GETROFFEN SUBBRANCHES



Deze reeks omvat korte verslagen van onderzoek dat door of in opdracht van het WODC is verricht.
Opname in de reeks betekent niet dat de inhoud het standpunt van de Minister van Justitie weergeeft.

Alle rapporten van het WODC zijn gratis te downloaden van www.wodc.nl.