

Multiple Systems Estimation Slachtoffers Mensenhandel Nederland 2016-2019

Samenvatting

Jan van Dijk, Tilburg University

Maarten Cruyff, Universiteit van Utrecht

Peter van der Heijden, Universiteit van Utrecht / University of Southampton

Samenvatting

Multiple Systems Estimation Slachtoffers Mensenhandel Nederland 2016-2019

Introductie

Voortbouwend op een eerdere soortgelijke studie, is een schatting gemaakt van het aantal vermoedelijke slachtoffers van mensenhandel in Nederland in de jaren 2016-2019 door toepassing van de schattingstechniek MSE op de door CoMensha bijgehouden dataset van door publieke en private partijen geregistreerde gevallen. In de onderhavige studie is meer uitgebreid getoetst of the CoMensha dataset voldoet aan de methodologische vereisten voor MSE. Voor dit doel zijn interviews afgenomen aan stafmedewerkers van CoMensha en enkele van de belangrijkste toeleverders van data over vermoedelijke slachtoffers mensenhandel zoals de Nationale Politie, de KMar, de ISZW, regiocoördinatoren, zorginstellingen en FairWork.

Gegevensverwerking en analysestrategie

Ons nadere onderzoek naar de kenmerken van de dataset heeft uitgewezen dat deze betrekking heeft op een gesloten populatie van personen wier uitbuiting gedurende een kalenderjaar is waargenomen in Nederland door een of meer onafhankelijk van elkaar registrerende instanties. Tevens zijn we vastgesteld dat de data-manager bij CoMensha met behulp van unieke persoonsgegevens bepaalt of een persoon op een of meerdere lijsten staat vermeld. De beschikbaarheid van zes afzonderlijke lijsten maakt het mogelijk om eventuele interacties tussen bepaalde lijsten zoals die van de politie en de hulpverlening in het schattingsmodel op te nemen. Ook biedt de dataset de mogelijkheid om relevante covariaten zoals leeftijd, sekse, nationaliteit en soort uitbuiting (seksueel en overig) mee te nemen in het model waardoor de eis van homogeniteit qua inclusiekansen geldt binnen de categorieën in plaats van binnen de gehele groep.

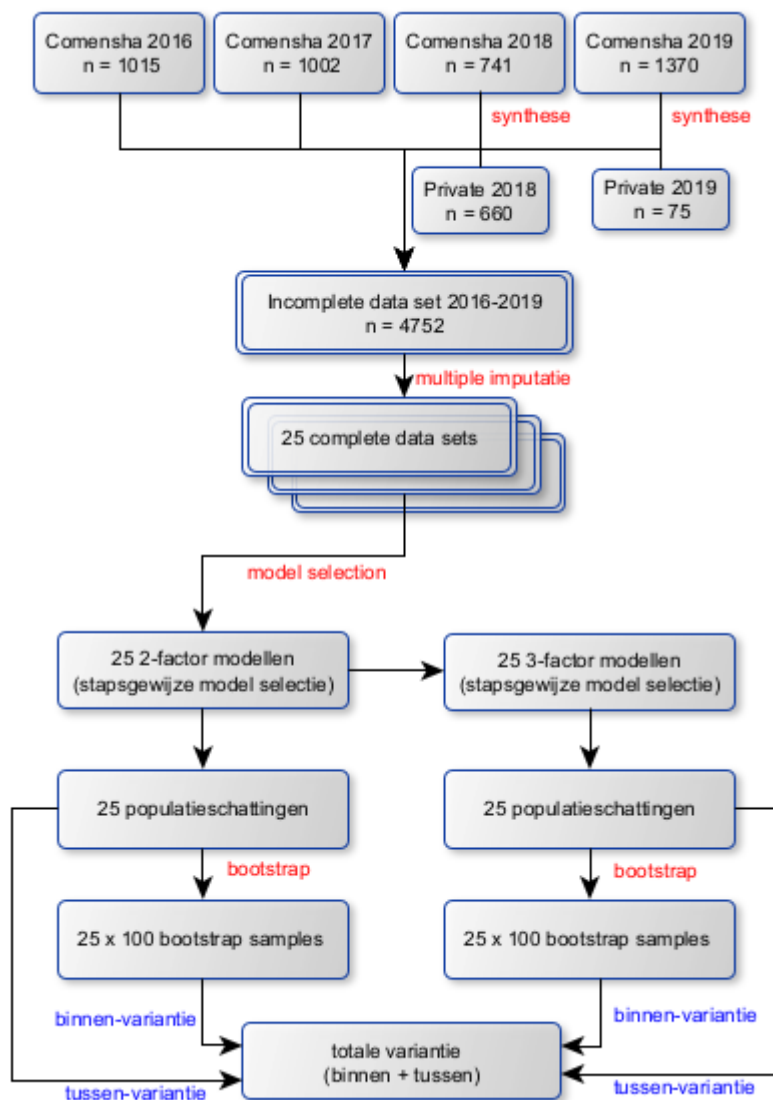
Uit de interviews is gebleken dat de belangrijkste dataverstrekters de door CoMensha opgestelde lijst met signalen van mensenhandel niet strikt hanteren. Zij werken veelal met eigen lijsten die zijn afgestemd op de uitoefening van hun kerntaken, waarbij opsporingsambtenaren bijvoorbeeld meer letten op de aanwezigheid van opsporingskansen en de zorgverleners op medische of psychologische symptomen van uitbuiting bij de slachtoffers. In grote lijnen volgen alle toeleverders de officiële door het Ministerie van Justitie en Veiligheid en CoMensha aangereikte definities. Wel bleek er bij sommige toeleverders onzekerheid te bestaan over de operationele definitie van de nieuwe verschijningsvorm van mensenhandel criminele uitbuiting (bijvoorbeeld uitbuiting bij winkeldiefstal of drugshandel).

Onze eindconclusie is dat de dataset van CoMensha in grote lijnen voldoet aan de vereisten voor het maken van een valide MSE-schatting van het aantal vermoedelijke slachtoffers mensenhandel volgens de hiervoor in Nederland thans geldende officiële normen.

In de loop van 2018 zijn ernstige problemen ontstaan met de toelevering van persoonsgegevens door private partijen in verband met een strikte toepassing van nieuwe Europese regelgeving m.b.t. privacybescherming, de AVG. Verschillende private partijen hebben de toelevering aan CoMensha van data over afzonderlijke zaken stopgezet en daarvoor in de plaats totaaloverzichten verstrekt met summier gegevens over covariaten. Omdat dergelijke totaaloverzichten geen zicht geven op de verdeling van individuele zaken over de lijsten en covariaten zijn ze ongeschikt voor toepassing van MSE.

Om een oplossing te vinden voor dit gerezen probleem hebben we door middel van de techniek van imputatie een complete dataset voor de jaren 2018 en 2019 gereconstrueerd die de verdeling over de lijsten en covariaten in de voorgaande jaren zo goed mogelijk weerspiegelt. Op deze manier hebben we 25 complete datasets gegenereerd. Op deze 25 datasets is MSE toegepast door log lineaire modellen te fitten, waarvan 25 met 2-factor en 25 met 3-factor interacties tussen de lijsten. Vervolgens hebben we op basis van de gemiddelde schattingswaarden van deze 50 modellen het aantal vermoedelijke slachtoffers mensenhandel geschat alsmede d.m.v. de techniek van bootstrapping, de foutenmarges er omheen. Figuur 1 biedt een schematische weergave van de gevolgde schattingsprocedure.

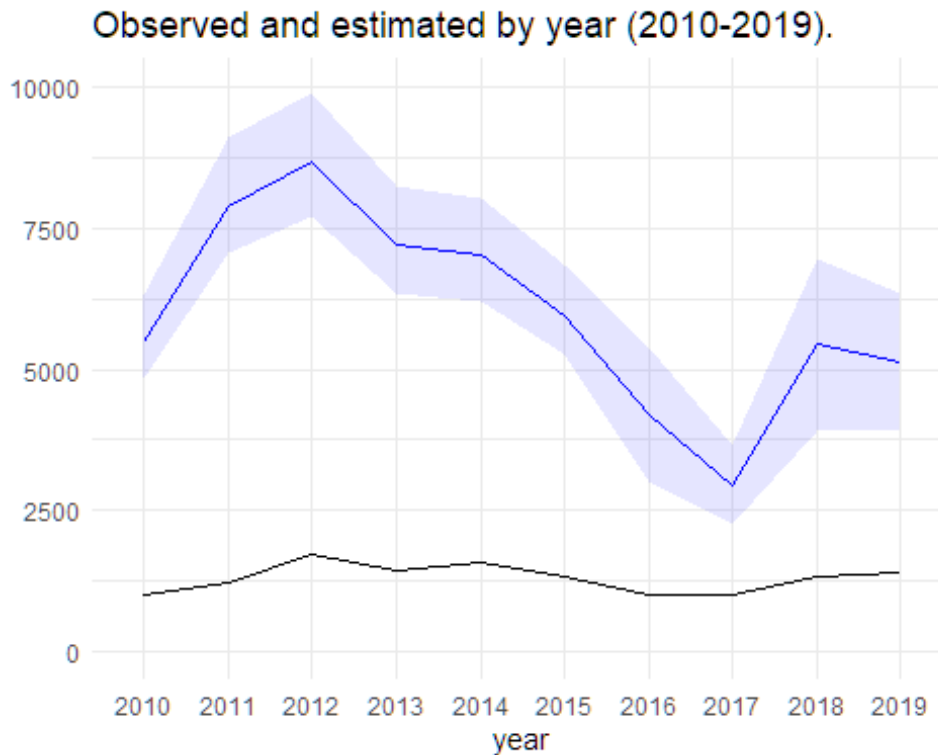
Figuur 1 *Schematische weergave van de gevolgde schattingsprocedure*



Uitkomsten

Aangezien de analyse grotendeels dezelfde methodologie volgt als die van de vorige studie en betrekking heeft op dezelfde zes lijsten en vier covariaten, laten we hier de uitkomsten zien in een reeks betreffende de gehele periode 2010 t/m 2019. Figuur 2 toont de ontwikkeling van de waargenomen en geschatte aantallen vermoedelijke slachtoffers in Nederland gedurende tien jaar.

Figuur 2 *Waargenomen en geschatte aantallen vermoedelijke slachtoffers van mensenhandel in Nederland gedurende de periode 2010-2019*



Figuur 2 toont allereerst de trend over tien jaar in de aantallen waargenomen gevallen (onderaan in het zwart). Deze trendreeks, die mede is gebaseerd op de geïmputeerde data over 2018 en 2019, laat een piek zien in 2012 met ongeveer 1.500 gevallen en een gestage daling daarna. In 2018 en 2019 gaat de curve weer iets omhoog. De trend in de geschatte aantallen, weergegeven in blauw (met onzekerheidsmarges gearceerd) laat een aanzienlijk forsere dip zien in 2017. Deze dip berust op de daling in het aantal uitsluitend door de politie gemelde gevallen in dat jaar. In 2019 ligt de schatting van het totale aantal vermoedelijke slachtoffers weer op het niveau van 2010 met ongeveer 5.000.

Een nadere analyse heeft uitgewezen dat de daling van geschatte aantallen na 2012 voornamelijk berust op geringere aantallen gevallen van seksuele uitbuiting. Over de periode van tien jaar bereikten de geschatte aantallen van deze categorie pieken van respectievelijk 6.580 en 5.730 in 2012 en 2013. Daarna zijn de geschatte aantallen teruggevallen tot ongeveer 2.000 per jaar de afgelopen vier jaar. Een mogelijke oorzaak van deze stabiele daling kan ten dele zijn gelegen in een arrest van de Hoge Raad uit 2016 waarin is bepaald dat ook voor een veroordeling van grensoverschrijdende mensenhandel voor seksuele uitbuiting van niet-Nederlanders sprake moet zijn geweest van dwang.

Tot op zekere hoogte is de daling van het aantal geschatte gevallen van seksuele uitbuiting gecompenseerd door een stijging van de aantallen gevallen van arbeidsuitbuiting, met name in 2018 en 2019. Als gevolg hiervan is de samenstelling van het geheel van gevallen van mensenhandel in Nederland van samenstelling veranderd in die zin dat gevallen van seksuele en niet-seksuele uitbuiting nu ongeveer gelijke delen ervan uitmaken. Ook de verdeling over de geslachten is nu ongeveer in evenwicht.

De geschatte aantallen vermoedelijke slachtoffers liggen drie à vier keer hoger dan de waargenomen. In de laatste twee jaar lag het geschatte gemiddelde aantal op ongeveer 5.000 waarvan er 1.300 door enigerlei instantie aan CoMensha waren gemeld. De ratio tussen waargenomen en geschatte aantallen is dus ongeveer één staat tot vier. Ongeveer dezelfde ratio's zijn vastgesteld in de vorige studie met de CoMensha data over 2010-2015 en in MSE studies in verschillende andere bestemmingslanden van mensenhandel waaronder het Verenigd Koninkrijk, de Verenigde Staten en Australië (Durgana & Van Dijk, 2021).

Een belangrijke nevenuitkomst van een MSE-studie waarbij covariaten zijn meegenomen is dat er niet alleen schattingen kunnen worden gemaakt van de omvang per categorie, bijvoorbeeld type uitbuiting, maar dat er tevens zicht kan worden verkregen op de ratio's tussen waargenomen en geschatte aantallen per categorie. Onze studie heeft laten zien dat deze ratio's het hoogste zijn bij minderjarige slachtoffers en bij arbeidsuitbuiting, in het bijzonder die van Nederlanders. Dit zijn dus in Nederland de meest verborgen vormen van mensenhandel. Mogelijke verklaringen hiervoor zouden kunnen zijn gebrek aan alertheid op signalen van mensenhandel bij functionarissen in de jeugdzorg en het ontbreken van organisaties die zich speciaal toeleggen op de ondersteuning van uitbuitingslachtoffers met Nederlandse nationaliteit, zoals FairWork dat doet voor arbeidsmigranten.

Discussie en aanbevelingen

De uitkomsten van deze studie bevestigen het nut van het databestand van CoMensha van waargenomen vermoedelijke slachtoffers voor het maken van schattingen van de werkelijke omvang en aard van mensenhandel d.m.v. MSE. Een noodzakelijke voorwaarde voor de uitvoering van zulke schattingen in de toekomst is dat de toelevering van persoonsgebonden data door private instanties aan CoMensha wordt gecontinueerd of hervat. Om dit te borgen adviseren wij de Nederlandse overheid om voor de toelevering van deze gegevens een sterkere wettelijke basis te creëren zoals dat ook in enkele andere EU-landen reeds is gebeurd en om deze taak op te nemen in subsidievoorwaarden van de relevante private partijen. Wat het beleid m.b.t mensenhandel betreft adviseren we extra inspanningen om de bewezen dark numbers van mensenhandel terug te brengen en om in het bijzonder meer aandacht te laten besteden aan uitbuiting van minderjarigen en arbeidsuitbuiting van personen met de Nederlandse nationaliteit.