

Amsterdam, december 2020  
In opdracht van het Wetenschappelijk Onderzoek- en Documentatiecentrum (WODC)

## Verkenning MKBA-werkwijzer Justitie en Veiligheid

### Samenvatting

Prof.dr. Carl Koopmans



**seo** economisch onderzoek

“De wetenschap dat het goed is”

*SEO Economisch Onderzoek doet onafhankelijk toegepast onderzoek in opdracht van overheid en bedrijfsleven. Ons onderzoek helpt onze opdrachtgevers bij het nemen van beslissingen. SEO Economisch Onderzoek is gelieerd aan de Universiteit van Amsterdam. Dat geeft ons zicht op de nieuwste wetenschappelijke methoden. We hebben geen winst-oogmerk en investeren continu in het intellectueel kapitaal van de medewerkers via promotietrajecten, het uitbrengen van wetenschappelijke publicaties, kennisnetwerken en congresbezoek.*

SEO-rapport nr. 2020-92

ISBN ISBN

**Informatie & Disclaimer**

SEO Economisch Onderzoek heeft op de verkregen informatie en data geen onderzoek uitgevoerd dat het karakter draagt van een accountantscontrole of due diligence. SEO is niet verantwoordelijk voor fouten of omissies in de verkregen informatie en data.

Copyright © 2020 WODC.

# Samenvatting

*Maatschappelijke kosten-batenanalyse (MKBA) is in verschillende vormen toepasbaar op JenV-beleid. Daarbij komen vraagstukken naar voren die niet door bestaande MKBA-richtlijnen worden beantwoord. Het is daarom gewenst om een MKBA-werkwijzer voor JenV op te stellen.*

## Aanleiding

Maatschappelijke kosten-batenanalyse (MKBA) wordt de afgelopen twintig jaar steeds vaker toegepast bij beleidsafwegingen. Er is een Algemene MKBA-leidraad opgesteld en er zijn MKBA-werkwijzers voor diverse beleidsterreinen. Ook voor het ministerie van Justitie en Veiligheid (JenV) worden af en toe MKBA's uitgevoerd. Voor het JenV-beleid is er echter nog geen werkwijzer.

MKBA's zorgen voor een beter beeld van de merites van beleid en helpen om de besluitvorming beter te informeren. Een MKBA kan worden gebruikt om het Integraal Afwegingskader (IAK) in te vullen, als onderbouwing van beleidsplannen en wetgevingsvoorstellen. MKBA's sluiten ook aan bij het streven van de operatie "Inzicht in kwaliteit" die gericht is op beter inzicht in de resultaten van beleid en het benutten van deze inzichten om de maatschappelijke waarde van beleid te vergroten.

## Onderzoeksvragen WODC

Tegen deze achtergrond heeft het Wetenschappelijk Onderzoek- en Documentatiecentrum van het Ministerie van JenV (WODC) de volgende onderzoeksvragen geformuleerd:

1. *Is een sectorspecifieke werkwijzer voor het JenV-domein nodig?*
2. *Welke vervolgstappen zijn nodig om tot een sectorspecifieke werkwijzer voor het JenV-domein te komen (of het bestaande MKBA-instrumentarium beter toe te snijden op het JenV-domein)?*

## Aanpak

Om de toepasbaarheid van MKBA bij JenV-beleid te toetsen zijn vijf (potentiële) JenV-maatregelen geselecteerd, op basis van criteria zoals beschikbaarheid van informatie over beleidseffecten, mogelijkheden om beleidseffecten te monetariseren en het belang van het onderwerp binnen het JenV-beleid:

- Meer blauw op straat
- DNA-onderzoek bij verdachten
- Gebiedsverbod voor overlastgevers in uitgaansgebieden
- Extra begeleiding en toezichtlocaties voor asielzoekers
- Verhoging strafmaximum moord

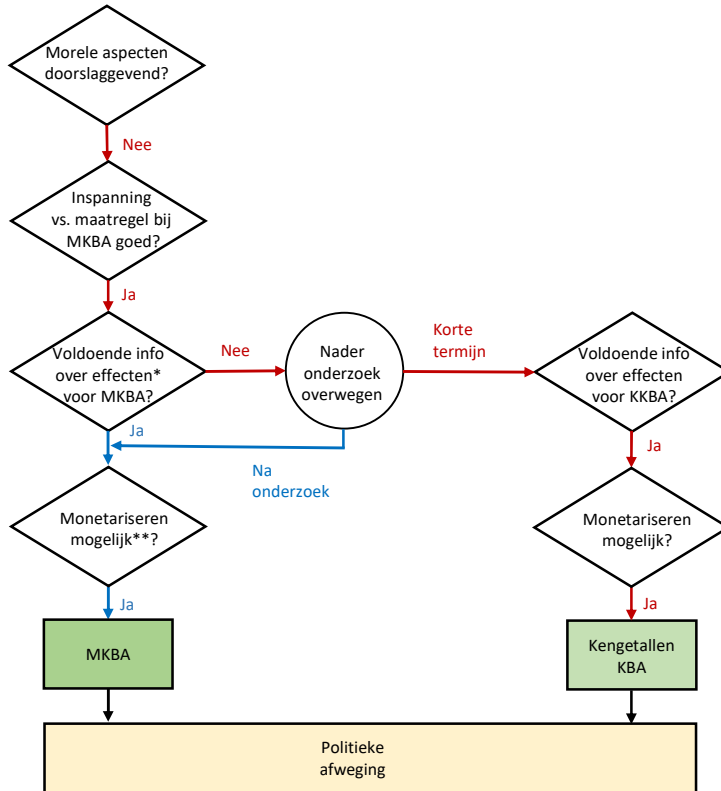
Daarna is nagegaan of deze maatregelen zich lenen voor een MKBA. Daarbij is het belang van ethische aspecten versus economische aspecten beoordeeld. Ook is nagegaan of de kosten van het uitvoeren van MKBA's in een goede verhouding staan tot de kosten van het onderzochte beleid. Bij deze analyse komen tevens vraagstukken naar voren die mogelijk relevant zijn voor een JenV-werkwijzer. Op basis van de analyse adviseren we vervolgstappen.

## Toepasbaarheid van MKBA bij JenV

Bij het merendeel van de vijf maatregelen is een (lichte vorm van) kosten-batenanalyse mogelijk. Als voorbeeld is hieronder weergegeven hoe dit is geanalyseerd voor de maatregel "Meer blauw op

straat”. Er is onvoldoende ‘harde’ informatie over de effecten voor een integrale MKBA. Een kosten-batenanalyse op basis van kengetallen uit buitenlandse literatuur is echter wel mogelijk. MKBA’s kunnen agenderend werken voor het uitvoeren van effectenonderzoek in Nederland.

**Figuur S.1 Een voorbeeld: “Meer blauw op straat” leent zich voor een kosten-batenanalyse op basis van kengetallen**



Bron: SEO Economisch Onderzoek

### Vraagstukken voor een werkwijzer

Bij het analyseren van deze maatregelen komen diverse vraagstukken naar voren die in een werkwijzer kunnen worden opgepakt:

- Moet een eventuele afname van baten van criminaliteit voor de daders worden meegeteld? Dit vraagstuk is ook van toepassing op de nadelen van straffen voor daders.
- Kan het effect van maatregelen op sociale veiligheid (los van criminaliteit) in geld worden uitgedrukt?
- Is het wenselijk om ook een verhoogd gevoel van veiligheid (los van feitelijke veiligheid) of van te veel politiecontrole mee te nemen in een MKBA?
- Moeten kosten en baten voor bijvoorbeeld asielzoekers en buitenlandse gedetineerden worden meegeteld, of worden zij in de kosten-batenanalyse behandeld als buitenlanders?
- Is het wenselijk en mogelijk om een gevoel van (on)rechtvaardigheid (los van de andere effecten) in de MKBA op te nemen?
- Kunnen kengetallen worden geadviseerd voor het moneteriseren van kosten en baten van JenV-beleid? Voorbeelden zijn de kosten van criminaliteit voor JenV en voor de maatschappij.

De eerste vraag, of baten van criminaliteit voor daders moet worden meegeteld, is in het bijzonder relevant. De daders maken deel uit van de samenleving. Dit impliceert dat de baten voor daders in beginsel ook baten voor de maatschappij als geheel zijn. Het meetellen van baten van ongewenst gedrag is echter vanuit beleidsmatig perspectief moeilijk te aanvaarden. Dit onderwerp verdient aandacht in MKBA-richtlijnen, bijvoorbeeld een werkwijzer voor JenV. De kosten en baten die potentiële daders of overtreeders zelf ervaren kunnen tevens mede bepalend voor de keuzes die potentiële daders maken, en daarmee voor het effect van beleidsmaatregelen.

**Conclusie**

Het verdient aanbeveling om nadere richtlijnen op te (laten) stellen waarin deze vraagstukken worden geadresseerd, in de vorm van een MKBA-werkwijzer voor JenV.