

RECIDIVISME
EN
SPECIAAL PREVENTIEF EFFECT

drs. C. van der Werff

Wetenschappelijk Onderzoek- en Documentatiecentrum van het
Ministerie van Justitie

december 1978

INHOUDSOPGAVE

1	INLEIDING	1
2	OPZET VAN HET ONDERZOEK	4
2.1	Steekproef	4
2.2	Recidive-criterium	5
3	RESULTATEN	7
3.1	Uitval	7
3.2	Nauwkeurigheid	7
3.3	Recidive	8
3.3.1	Recidive-cijfers en recidive-snelheid	8
3.3.2	Recidive-cijfers per strafsoort	9
3.3.3	Recidive-cijfers naar duur van de vrijheidsstraf	11
3.3.4	Recidive-cijfers per soort misdrijf	12
3.3.5	Recidive-cijfers naar geslacht van de veroordeelden	16
3.3.6	Recidive-cijfers naar leeftijd van de veroordeelden	16
3.3.7	Recidive-cijfers naar strafrechtelijk verleden van de veroordeelden	17
3.4	Speciaal preventief effect	19
4.	CONCLUSIE	26

Bijlagen

1. INLEIDING

Van beleidszijde en vanuit het parlement wordt herhaaldelijk gewezen op de behoefte aan Nederlandse gegevens omtrent de recidive van delinquenten en over het speciaal preventieve effect van verschillende straffen. ¹⁾

Tot nu toe is in Nederland evenwel nog geen algemeen onderzoek op dit terrein verricht. Wel kan één Nederlands onderzoek worden genoemd waarin het speciaal preventieve effect van de strafmaat is onderzocht en wel bij een speciale groep verkeersdelinquenten, de "rijders onder invloed" (artikel 26 der Wegenverkeerswet). De onderzoeker kwam tot de conclusie dat bij de veroordeelden de (iets) hogere recidive-cijfers van de zwaarder gestraften zijn terug te voeren op verschillen in achtergrondvariabelen van lichter en zwaarder gestraften (onder andere op strafrechtelijk verleden en leeftijd van de veroordeelden). De strafmaat bleek geen effect te hebben op de recidive. ²⁾

Daarnaast is een aantal onderzoeken verricht waarin het effect van verschillende gevangenisregiems op de recidive is vergeleken. Vermeld kunnen worden een vergelijkend onderzoek naar het effect van open en gesloten gevangenissen. ³⁾, het onderzoek naar de effectiviteit van Bankenbosch als speciale gevangenis voor verkeersdelinquenten ⁴⁾ en het onderzoek naar het effect van twee verschillende gevangenisregiems op de recidive van middellang-gestraften. ⁵⁾ Een onderzoek waarin het speciaal preventieve effect van de diverse sancties, zoals boetes, gevangenisstraffen en voorwaardelijke straffen, is vergeleken bij andere dan verkeersdelinquenten heeft in Nederland evenwel nog niet plaatsgevonden.

1) zie bv. HEIJDER, A., Geldboete of korte vrijheidsstraf?, Nederlands Juristenblad, 49e jrg., nr. 42, december 1974, blz. 1337-1347.

2) STEENHUIS, D.W., Rijden onder invloed, Assen 1972.

3) FISELIER, J.P.S., Open gesticht en recidive, rapport Criminologisch Instituut van de Katholieke Universiteit Nijmegen, 1969; 4) DIJKSTERHUIS, F.P.H., De gevangenis Bankenbosch II, Assen 1973; 5) LINDEN, B. VAN DER., Regiem en recidive, 's-Gravenhage, 1978.

In het buitenland, met name in de Angelsaksische landen, is naar de speciale preventie uitgebreid onderzoek gedaan door criminologen. Deze studies hebben tot de conclusie geleid dat het speciaal preventieve effect van de diverse strafrechtelijke sancties over het algemeen niet of nauwelijks verschilt.⁴⁾ Slechts enkele onderzoeken hebben aanwijzingen opgeleverd dat de recidivekansen groter zijn naarmate een gevangenisstraf langer duurt. Daarnaast is in een klein aantal onderzoeken gebleken dat bij speciale categorieën delinquenten bij bepaalde vormen van strafrechtelijke interventie minder recidive optreedt dan bij andere vormen van strafrechtelijk ingrijpen.⁶⁾ Ook VAN DER LINDEN heeft in zijn bovengenoemde onderzoek aangetoond dat er differentiële effecten optreden. Hij constateerde dat een verband bestaat tussen de aard van het gevangenisregiem en het al dan niet recidiveren na ontslag. Dit verschil in recidive doet zich alleen voor bij de relatief sterk-recidivegevoelige gedetineerden. Bij de zwak-recidivegevoelige gedetineerden bleek geen verband aantoonbaar. Ook uit een tamelijk recent Engels onderzoek bleek dat de aard van de behandeling tijdens de detentie doorwerkt in de recidive na ontslag. In dit geval gold dit voor alle onderscheiden categorieën van delinquenten.⁷⁾ Een verschil in effect tussen verschillende gevangenisregiems kon niet worden aangetoond door FISELIER (open en gesloten gevangenis) en door DIJKSTERHUIS (verkeersdelinquenten in Bankenbosch en elders).

Het onderhavige onderzoek wil een bijdrage leveren bij het opvullen van de leemte in de informatie over het speciaal preventieve effect van straffen in Nederland.

Het onderzoek bestaat uit twee delen. In de eerste plaats worden recidivecijfers gepresenteerd van personen die in 1966 zijn veroordeeld wegens een of ander misdrijf. Nagegaan is hoeveel van deze personen binnen een bepaald aantal jaren opnieuw voor de rechter moest verschijnen. Behalve aan het recidive-cijfer bij alle veroordeelden tesamen wordt aandacht besteed aan het recidive-cijfer van specifieke categorieën veroordeelden.]

-
- 4) Zie bv. WILKINS, L.T., Evaluation of penal measures, New York, 1969 en d'ANJOU, L.J.M., G. DE JONGE en J.J. VAN DER KAADEN, Effectiviteit van sancties, rapport Ministerie van Justitie, WODC, 1975.
- 5) JAMAN, D.R., DICKOVER, R.M. and BENNETT, L.A., Parole Outcome as a Function of Time Served, in: The British Journal of Criminology, 12e jrg., nr. 1, januari 1972, pp. 5-34.
- 6) Zie bv. PALMER, T.B., California's community treatment program for delinquent adolescents, in Journal of research in crime and delinquency, 8e jrg., nr. januari 1971, blz. 74-92.
- 7) SHAW, M., Social work in prison, London, 1974, Home Office Research Studies, 22.

Deze recidive-cijfers geven geen definitief antwoord op de vraag of de strafrechtelijke sancties een speciaal preventieve werking hebben gehad. Zij kunnen echter wel duidelijk maken wat de bovengrens van de eventuele speciaal preventieve werking is geweest. Wanneer immers blijkt dat het recidivepercentage zeer hoog ligt, kan worden geconcludeerd dat de speciaal preventieve werking van de sanctie in ieder geval van beperkte betekenis is geweest.

De globale recidive-cijfers geven geen inzicht in het eventuele verschil in speciaal preventief effect van de diverse straffen. Met het oog op het laatste aspect is in het tweede deel een nadere analyse uitgevoerd, waarbij de recidive-cijfers bij de verschillende sanctiesoorten met elkaar zijn vergeleken.

Bij voorbaat moet worden gesteld dat een onweerlegbaar antwoord op de vraag of de ene straf uit een oogpunt van speciale preventie effectiever is dan de andere ook op basis van een analyse als deze, die is gebaseerd op praktijkbeslissingen, niet mag worden verwacht. De beslissing van de rechter de ene of de andere straf op te leggen is namelijk afhankelijk van allerlei factoren, die op hun beurt weer kunnen samenhangen met de recidive. Voorzover deze factoren bekend zijn en voorzover informatie beschikbaar is, kan men bij de analyse van het onderzoekmateriaal met dit soort factoren rekening houden. Hoe wij dat hebben gedaan wordt hieronder beschreven. Men is er echter nooit zeker van of men voldoende rekening heeft gehouden met de invloed van relevante variabelen. Wil men een definitief antwoord op de hier genoemde vragen, dan zal men een experiment moeten opzetten, waarbij het louter van het toeval afhangt of een bepaalde straf wordt opgelegd of niet. Aangezien tegen dergelijke experimenten grote principiële bezwaren bestaan en zij derhalve vrijwel nooit worden uitgevoerd, leek het van belang het onderhavige onderzoek, ondanks de inherente tekortkomingen, uit te voeren.

2. OPZET VAN HET ONDERZOEK

2.1. Steekproef

Het onderzoek, waarvan hier verslag wordt gedaan, is gebaseerd op een systematische steekproef van 5% uit alle in 1966 onherroepelijk afgedane misdrijfzaken die resulteerden in een veroordeling. Dit leverde 2035 veroordeelden op.

Voor het trekken van de steekproef werd gebruik gemaakt van de Staten van Inlichtingen die bij het C.B.S. berusten¹⁾, gerangschikt naar kwartaal en naar arrondissement van afdoening. Elk twintigste exemplaar werd uit de stapel gelicht.

De gegevens over aard van de gepleegde misdrijven, over de opgelegde straf en over kenmerken van de delinquent zoals geslacht, leeftijd en strafrechtelijk verleden zijn overgenomen van deze Staten van Inlichtingen. De vergelijking tussen de steekproef en de C.B.S.-populatie naar strafrechtelijk verleden, geslacht en aard van het misdrijf van de veroordeelden wees uit dat de steekproef als representatief kan worden beschouwd voor het totaal aantal veroordelingen in 1966²⁾.

1) met ingang van 1974 is de Staat van Inlichtingen vervangen door de Verificatie- en Informatiestaat.

2) zie bijlage Ia t/m Ic.

2.2.

Recidive-criterium

De gegevens over de recidive na de veroordeling zijn ontleend aan de uittreksels uit het Algemeen Documentatieregister van de Justitiële Documentatiedienst. In 7% van de gevallen bleek geen uittreksel meer aanwezig, waarschijnlijk omdat de betrokken personen inmiddels zijn overleden. In verband met de brand, die in 1969 in het gerechtsgebouw in Middelburg heeft gewoed, zijn de recidive-gegevens over de 47 overoordeelden uit dat arrondissement niet op te vragen. Voor onderstaande analyse bleven zodoende 1.844 personen over.

Met betrekking tot deze personen is nagegaan of binnen 6 jaar na inschrijving van de onderhavige zaak een nieuwe strafzaak werd ingeschreven die resulteerde in een veroordeling. ¹⁾ Bij de recidive is een onderscheid gemaakt tussen *algemene* recidive, dat wil zeggen het plegen van een of ander misdrijf, en het aantal van deze nieuwe misdrijven, en *speciale* recidive, dat wil zeggen het plegen van een zelfde soortmisdrijf. Als delictsoorten zijn onderscheiden: vermogensmisdrijven, zedenmisdrijven, agressieve misdrijven ²⁾ en verkeersmisdrijven. Daarnaast is nog onderscheiden de *specifieke* recidive, dat wil zeggen overtreding van hetzelfde wetsartikel. ³⁾

Behalve het bovengenoemde onderscheid in aard van de recidive is tevens vastgelegd waaruit de eerstvolgende straf bestond die werd opgelegd in geval van recidive. Bovendien is de snelheid van recidiveren bepaald van degenen die hebben gerecidiveerd, dat wil zeggen, binnen hoeveel tijd na de veroordeling de eerstvolgende strafzaak werd ingeschreven.

-
- 1) In het uittreksel van de Justitiële Documentatie is de datum vermeld waarop de zaken bij het parket worden ingeschreven en dus niet de datum waarop het delict werd gepleegd. Een ingeschreven zaak kan dus betrekking hebben op een misdrijf, dat gepleegd werd vóór de inschrijving van een eerder ingeschreven zaak, in ons geval dus voor de zaak waar we van uit gaan. Gemakshalve wordt dit hier verwaarloosd.
 - 2) Onder agressieve misdrijven verstaan we hier: misdrijven tegen openbare orde en gezag, misdrijven tegen leven en persoon en ruwheidsmisdrijven.
 - 3) Hiervan is sprake als de delictskwalificatie van het nieuwe misdrijf gelijk is aan de delictskwalificatie van de veroordeling in 1966, bv. in beide gevallen eenvoudige diefstal (art. 310 Sr.) of eenvoudige mishandeling (art. 300 lid 1 Sr.).

De recidive-criteria die in evaluatie-studies op criminologisch gebied worden gehanteerd, zijn zeer verschillend. Zo beschouwt de ene onderzoeker alle nieuw gepleegde feiten -inclusief de niet-officiële geregistreerde- als recidive en de andere alleen die, welke resulteerden in een arrestatie en weer een ander alleen die delicten welke in een veroordeling uitmondten. Ook wordt recidive beperkt tot de gevallen die tot terugkeer in de gevangenis leiden. Verder varieert de zogenaamde "follow up" periode in duur, terwijl ook het moment van waaraf men gaat tellen niet steeds gelijk is. Bij vergelijking in de hieronder gepresenteerde recidive-cijfers met die uit andere bronnen dient men zich van deze verschillen wel bewust te zijn.

In dit onderzoek is -zoals gezegd- uitgegaan van het tijdstip waarop de onderhavige strafzaak was ingeschreven bij het arrondissementsparket. Dit heeft als bezwaar dat de periode waarbinnen recidiveren mogelijk was voor degenen die gevangenisstraf ondergingen in feite korter is dan van de overige verdachten, en wel zoveel korter als de detentie heeft geduurd. (hoewel het plegen van misdrijven tijdens de detentie-periode niet geheel onmogelijk is). Aangezien gevangenisstraffen van langer dan een jaar weinig voorkomen⁴⁾ en gezien de lengte van de follow-up periode (zes jaar) kan hierdoor nauwelijks enige vertekening ontstaan. De meeste recidive vindt namelijk plaats binnen vier jaar (zie hieronder).

4) Van de hiergenoemde 1844 personen was 1.7% veroordeeld tot een onvoorwaardelijke gevangenisstraf van langer dan een jaar.

3. RESULTATEN

3.1. Uitval

Achteraf bleek het jaar 1966 niet het meest geschikte jaar als uitgangspunt voor dit onderzoek. In maart van dat jaar is namelijk op grote schaal gratie verleend ter gelegenheid van het huwelijk van H.K.H. Prinses Beatrix. Dat had tot gevolg dat 4% van de veroordeelden uit onze onderzoeksgroep de straf geheel werd kwijtgescholden en 9% een gedeelte van de opgelegde straf.

Aangezien het er in dit onderzoek o.m. om gaat de recidive-cijfers evenals het speciaal preventieve effect van verschillende soorten straffen die de veroordeelden hebben ondergaan, te vergelijken, zijn hieronder de veroordeelden wier straf geheel werd kwijtgescholden buiten beschouwing gelaten. Ook de veroordeelden bij wie de straf bij wijze van individuele gratie geheel werd kwijtgescholden zijn verder buiten het onderzoek gelaten. Het ging om circa vier personen.¹⁾

Veroordeelden met een buitenlandse nationaliteit zijn evenmin in het hierna volgende overzicht vervat, omdat de beschikbare gegevens over hun strafrechtelijke verleden en/of hun recidive over het algemeen niet als valide kunnen worden beschouwd. Zo bleef een groep van 1701 veroordeelde Nederlanders voor de analyse over.

3.2. Nauwkeurigheid

De hier gegeven recidive-cijfers hebben betrekking op een steekproef uit het jaar 1966. Dit houdt in dat een gevonden percentage in veel gevallen niet exact het percentage in de populatie van in 1966 veroordeelden aangeeft. De percentages in de populatie kunnen iets hoger of iets lager zijn. Hoeveel hoger of lager dan het gevonden percentage, hangt onder andere af van het aantal gevallen van een bepaalde categorie dat in de steekproef is terechtgekomen. Hoe groter het absolute aantal gevallen in de steekproef, hoe

1) Overigens blijken de hieronder gepresenteerde uitkomsten niet wezenlijk anders uit te vallen, wanneer de (collectief en/of individueel) gratieerden wel worden meegeteld.

dichter het gevonden recidive-percentage het recidive-percentage van de populatie benadert. ¹⁾

Bij de presentatie van de recidive-cijfers hieronder zal deze "on nauwkeurigheid" als bekend worden verondersteld. Een enkele maal zullen de grenzen waarbinnen de recidive-cijfers in de populatie liggen, worden vermeld.

Bij de vergelijking van het speciaal preventieve effect van de verschillende straffen (zie paragraaf 3.4.) is de onnauwkeurigheid verdisconteerd in de significantietoets, waarbij steeds het significantie-niveau van 5 procent is aangehouden.

3.3. Recidive

In deze paragraaf is een gedetailleerde beschrijving gegeven van de recidive van de veroordeelden. Het materiaal is opgesplitst naar aard van de opgelegde straf, naar duur van de eventuele vrijheidsstraf, naar het soort misdrijf dat de veroordeelde had gepleegd en naar het geslacht, de leeftijd en het strafrechtelijke verleden van de veroordeelden.

Met nadruk zij gesteld, dat het slechts gaat om een beschrijving van relaties. Het is niet de bedoeling om te komen tot een verklaring van de recidive of tot een voorspelling ervan.

3.3.1. Recidive-cijfers en recidive-snelheid

Allereerst is het recidive-percentage van de gehele groep bepaald.

Na de follow-up periode van zes jaar bleek in het totaal 41% van de veroordeelden uit de steekproef te hebben gerecidiveerd. Dat wil zeggen, dat het vergelijkbare recidive-percentage in de populatie van in 1966 veroordeelden met 95% zekerheid ligt tussen 38,7 en 43,3%. Eén, twee, drie respectievelijk vier jaar na de veroordeling bedroeg het recidive-percentage in de steekproef 19, 27, 33 en 34.

Hieruit valt op te maken, dat de kans dat een veroordeelde zal recidiveren steeds kleiner wordt naarmate het delict langer achter de rug is. Dit blijkt nog duidelijker wanneer men bij de groep die binnen de follow-up periode van zes jaar heeft gerecidiveerd, bekijkt binnen hoeveel tijd na de

1) de marge waarbinnen het percentage in de populatie ligt, is bij deze steekproefomvang en bij deze populatie met 95% zekerheid gelijk aan

$\pm 1,96 \frac{\sigma}{N} \left(\frac{N_p - N}{N_p - 1} \right)$, waarbij N_p = de omvang van de populatie en N = de omvang van de steekproef (het betreft nl. een steekproeftrekking zonder teruglegging).

veroordeling de eerste recidive plaatsvond (voorzover het nieuwe delict althans in een veroordeling resulteerde). De resultaten zijn weergegeven in tabel 1.

Tabel 1. Recidive-snelheid van recidivisten: het percentage veroordeelden dat binnen 1, 2, 3, 4 of 6 jaar opnieuw met de rechter in aanraking kwam wegens het plegen van een misdrijf, cumulatief bij een steekproef van in 1966 veroordeelden wegens misdrijf (voorzover bekend in het A.D.R. en excl. "geheel" geëgratieerden).

algemene recidive (N=613)	
binnen 1 jaar ¹⁾	41 %
" 2 "	62
" 3 "	78
" 4 "	88
" 6 "	100

1) excl. recidive vóór de berechting.

Het blijkt dat voorzover een veroordeelde recidiveert, dit in 41% van de gevallen binnen één jaar na de veroordeling gebeurt, in 61% van de gevallen binnen twee jaar en in 78% van de gevallen binnen drie jaar.

Het aantal "nieuwe recidivisten" dat er bijkomt wordt dus steeds kleiner.

3.3.2. Recidive-cijfers per strafsoort

Vervolgens is vastgesteld hoe hoog de recidive-cijfers zijn per soort straf die werd opgelegd. Het resultaat is weergegeven in tabel 2.

Deze cijfers geven alleen aan hoeveel veroordeelden binnen zes jaar opnieuw werden veroordeeld wegens een of ander misdrijf. Het feit dat van de tot onvoorwaardelijke vrijheidsstraf veroordeelden bijvoorbeeld 60% heeft gerecidiveerd tegen "slechts" 32% van degenen die een boete was opgelegd, mag niet worden uitgelegd als een bewijs dat boetes effectiever zijn. Men zou deze cijfers evenzeer kunnen opvatten als een bewijs dat degenen met relatief grote recidive-kansen eerder tot een vrijheidsstraf worden veroordeeld dan verdachten met minder sterke recidive-neigingen.

Dit laatste zou men ook kunnen afleiden uit het feit dat niet alleen het percentage recidivisten, maar ook het aantal malen dat een veroordeelde gemiddeld recidiveert per strafsoort uiteenloopt. Bij veroordeelden tot een onvoorwaardelijke vrijheidsstraf is het gemiddelde aantal nieuwe misdrijven drie maal zo hoog als bij degenen die tot een boete waren veroordeeld.¹⁾

Op de vraag of de ene straf effectiever is dan de andere, wordt hieronder nader ingegaan in paragraaf 3.4.

Tabel 2. Het verband tussen opgelegde straf en recidive: het aantal veroordeelden dat binnen zes jaar na de veroordeling opnieuw met de rechter in aanraking kwam wegens het plegen van een misdrijf - bij een steekproef van in 1966 veroordeelden wegens misdrijf (voorzover bekend in het A.D.R. en excl. "geheel" geëgratieerden).

strafsoort	aantal veroordeelden	waarvan algemene recidive	
1. voorw. boete, berisping arrest e.d.	28	10= (36)%	} <i>extra-muraal</i> 32% <i>recidive</i>
2. ged. voorw. boete	23	2= (9)%	
3. onvoorw. boete	702	222= 32 %	
4. voorw. vrijheidsstraf	74	24= 32 %	
5. voorw. vrijheidsstraf en (ged.) onv. boete	351	124= 35 %	} <i>intra-muraal</i> 60% <i>recidive</i>
6. ged. vw. vrijheidsstraf (+ onv. boete)	185	112= 61 %	
7. onv. vrijheidsstraf	327	197= 60 %	
8. onv. of vw. TBR	7	5= (71)%	
9. onbekend	4		
totaal aantal veroordeelden	1701	697= 41 %	

1) Het gemiddelde aantal nieuwe misdrijven (algemene recidive) bedraagt voor de veroordeelden wegens a) onvoorwaardelijke boete 0,6(s=1,2); b) voorwaardelijke vrijheidsstraf 0,9(s=1,9); c) voorwaardelijke vrijheidsstraf en (gedeeltelijk) onvoorwaardelijke boete 0,7(s=1,5); d) gedeeltelijk voorwaardelijke vrijheidsstraf (+onvoorw.boete) 1,4(s=1,8); en e) onvoorw. vrijheidsstraf 1,8(s=2,3).

3.3.3. Recidive-cijfers naar duur van de vrijheidsstraf

Bij een uitsplitsing van de onvoorwaardelijke vrijheidsstraffen naar duur, blijken over het algemeen de recidive-cijfers bij de relatief lang gestraften wat hoger te liggen dan bij de zeer kort gestraften. In tabel 3 is dit weergegeven.

De recidive-cijfers van degenen die tot een vrijheidsstraf van twee weken of minder werden veroordeeld liggen beneden het gemiddelde recidive-cijfer (=60% algemene recidive) van de tot vrijheidsstraf veroordeelden.

Opvallend is het lage recidive-cijfer (44%) van de groep die tot precies twee weken vrijheidsstraf werd veroordeeld. Bij een nadere onderverdeling naar aard van het misdrijf waarvoor men was veroordeeld (van het Wetboek van Strafrecht of van de Wegenverkeerswet), blijkt dat een relatief laag cijfer alleen is terug te vinden binnen de groep die is veroordeeld wegens een verkeersmisdrijf.¹⁾

Tabel 3. Het verband tussen de duur van de opgelegde onvoorwaardelijke vrijheidsstraf en recidive: het aantal veroordeelden dat binnen zes jaar na de veroordeling opnieuw met de rechter in aanraking kwam wegens het plegen van een misdrijf - bij een steekproef van in 1966 veroordeelden wegens misdrijf (voorzover bekend in het A.D.R. en excl. "geheel"gegratieerden).

duur onvoorwaardelijke (gedeelte van) vrijheidsstraf	aantal veroordeelden	waarvan algemene recidive
korter dan 2 weken	83	44 = 54%
2 weken	99	44 = 44
meer dan 2 weken tot 1 maand	47	29 = 62
1 tot 3 maanden	94	66 = 70
3 tot 6 maanden	84	58 = 69
6 maanden tot 1 jaar ^{a)}	68	44 = 65
1 tot 3 jaar ^{b)}	33	23 = 70
3 jaar of langer ^{b)}	4	1 = (25)
totaal intramurale straffen	512	309 = 60%

a) enkele van deze veroordeelden kunnen na 6 à 9 maanden voorwaardelijk invrijheid gesteld zijn.

b) door voorwaardelijke invrijheidsstelling kan de straftijd met 1/3 zijn verminderd.

1) zie bijlage 2a en 2b.

Evenals met betrekking tot het verschil in recidive-cijfers per strafsoort is opgemerkt, mag men uit deze cijfers niet concluderen dat een relatief lange gevangenisstraf de kans op recidive verhoogt. Het is namelijk zeer wel mogelijk dat hier sprake is van een "straftoemetingsartefact". Dat wil zeggen, dat de rechter sterk "recidivegevoelige" verdachten vaker een relatief lange gevangenisstraf oplegt dan de zwak "recidive-gevoelige" verdachten.

Het is overigens frappant dat degenen die een jaar of langer gedetineerd zijn geweest het hoogste recidive-percentages vertonen. Op grond van de periode waarbinnen recidiveren voor deze personen mogelijk was, zou men eerder lagere recidive-cijfers bij deze categorie verwachten.

3.3.4. Recidive-cijfers per soort misdrijf

Het is interessant te zien of de kans dat iemand opnieuw wegens een misdrijf zal worden veroordeeld, verschilt met het soort misdrijf waarvoor hij of zij is veroordeeld. Met name is interessant hoe vaak opnieuw wegens een zelfde misdrijf of een zelfde soort misdrijf is gevonnist. Getracht is daar enig inzicht in te krijgen.

Bij de indeling van de misdrijven is uitgegaan van het onderscheid dat het C.B.S. in de Criminele Statistiek hanteert. De onderscheiden hoofdgroepen zijn vermogensmisdrijven, agressieve misdrijven en sexuele misdrijven (allen genoemd in het Wetboek van Strafrecht), en daarnaast de verkeersmisdrijven. De overige misdrijven zijn niet in het overzicht opgenomen; gezien het kleine aantal van deze delicten (totaal 18) zeggen de recidive-cijfers niet veel (het betreft immers een steekproef).

Men dient zich wel te realiseren dat deze indeling van de misdrijven enigszins arbitrair is. Onder de vermogensmisdrijven valt bijvoorbeeld ook diefstal met geweldpleging. Dat zou men even goed als een agressief misdrijf kunnen beschouwen. Een ander voorbeeld is het misdrijf verkrachting, één van de sexuele misdrijven, dat men ook bij de agressieve misdrijven zou kunnen indelen. De uitkomsten zijn alsgevolg van de gekozen indeling misschien wat vertekend.

Tabel 4. Het verband tussen de aard van het gepleegde misdrijf en recidive: het aantal veroordeelden dat binnen 6 jaar na de veroordeling opnieuw met de rechter in aanraking kwam wegens het plegen van een misdrijf - per groep misdrijven; bij een steekproef van in 1966 veroordeelden wegens misdrijf (voorzover bekend in het A.D.R. en excl. en "geheel" gegratieerden):

delictsoort	aantal veroordeelden	waarvan		
		algemene recidive	speciale recidive	specifieke recidive
vermogensmisdrijven	743	42%	31% +	16%
agressieve misdrijven	396	42%	21% -	10% -
sexuele misdrijven	89	44%	29%	22% +
verkeersmisdrijven	456	38%	26%	17%

Uit tabel 4 blijkt dat het onderlinge verschil in algemene recidive-cijfers tussen de vermogens delinquenten, agressieve delinquenten en sexuele delinquenten nihil is. Bij de veroordeelden wegens een vermogensmisdrijf is 42% opnieuw veroordeeld, bij die wegens een agressief misdrijf eveneens 42% en bij de veroordeelden wegens een sexueel misdrijf 44%. De veroordeelden wegens een verkeersmisdrijf vertonen een wat lager algemeen recidive-percentage, namelijk 38%. Het verschil ten opzichte van de andere veroordeelden is statistisch echter niet significant. Dat wil zeggen, dat er een grote kans is dat het op toeval berust.¹⁾

Het percentage veroordeelden dat opnieuw werd veroordeeld wegens een zelfde soort misdrijf (speciale recidive) blijkt onder de "vermogens delinquenten" (31% speciale recidive) significant hoger te zijn dan onder de overige veroordeelden wegens een misdrijf van het Wetboek van Strafrecht.²⁾ Bij de "agressieve delinquenten" blijkt het percentage speciale recidivisten significant lager te zijn dan onder de overige delinquenten.³⁾

1) chi-kwadraat = 1,73; df = 1; NS

Bij het toetsen op significantie is steeds het significantie-niveau van 5 procent gehanteerd.

2) chi-kwadraat = 10,76; df = 1; $p < .001$

3) chi-kwadraat = 12,72; df = 1; $p < .001$

Ook wat betreft de specifieke recidive (nieuwe overtreding van hetzelfde wetsartikel) scoren de "agressieve delinquenten" relatief het laagste met 10% specifieke recidive tegenover 16 en 22% voor achtereenvolgens de groep "vermogensdelinquenten" en de groep "sexuele delinquenten".¹⁾ Omgekeerd is het aantal specifieke recidivisten bij de "sexuele delinquenten" significant hoger dan bij de overige veroordeelden wegens een misdrijf van het Wetboek van Strafrecht.²⁾ De groep "sexuele delinquenten" bestaat voornamelijk uit veroordeelden wegens schennis der eerbaarheid (art. 239 Sr.) en uit veroordeelden wegens ontucht met minderjarigen (art. 247 en 249 Sr.).

Binnen het beschikbare materiaal is een nadere specificatie mogelijk naar aard van het misdrijf. Van enkele van de meest voorkomende misdrijven zijn de recidive-cijfers weergegeven in tabel 5. Bij deze subanalyse zijn met name de specifieke recidive-cijfers informatief.

Tabel 5. Het verband tussen de aard van het gepleegde misdrijf en recidive: het aantal veroordeelden dat binnen 6 jaar na de veroordeling opnieuw met de rechter in aanraking kwam wegens het plegen van een misdrijf - per misdrijf; bij een steekproef van in 1966 veroordeelden wegen misdrijf (voor zover bekend in het A.D.R. en excl. "geheel" geëgratieerden).

delictsoort	aantal veroordeelden	waarvan		
		algemene recidive	speciale recidive	specifieke recidive
eenvoudige diefstal	329	36%	28%	18%
diefstal in vereniging	131	47%	36% +	14%
diefstal d.m.v. braak	113	68% +	53% +	27%
eenvoudige mishandeling	151	40%	25%	16%
eenvoudige vernieling	83	51%	31%	14%
rijden onder invloed (motorvoertuigen)	136	37%	29%	22% +
doorrijden na ongeval	123	33%	24%	7% -

Uit deze tabel blijkt, dat onder de veroordeelden wegens diefstal door middel van braak het hoogste percentage recidivisten voorkomt. Dit is zowel voor de algemene recidive (68%), de speciale recidive (53%) als de specifieke recidive (27%) significant hoger dan bij degenen die waren veroordeeld wegens een

1) chi-kwadraat is resp. 6.92 en 10.12; df = 1; $p < .01$ bij beide

2) chi-kwadraat = 5.05; df = 1; $p < .05$

ander misdrijf van het Wetboek van Strafrecht.¹⁾

De specifieke recidive is daarnaast ook onder de veroordeelden wegens rijden onder invloed (art. 26 WWV) relatief hoog. Het verschil ten opzichte van de overige veroordeelden is statistisch significant.²⁾

Bij degenen die zijn veroordeeld wegens doorrijden na ongeval (art. 30 WWV) blijkt de kans op een veroordeling wegens hetzelfde misdrijf daarentegen significant kleiner dan bij de andere veroordeelden.³⁾

Tenslotte zij nog vermeld dat de kans op een nieuwe veroordeling wegens een soortgelijk misdrijf (speciale recidive) onder veroordeelden wegens diefstal in vereniging significant groter is dan bij degenen die wegens een ander misdrijf van het Wetboek van Strafrecht waren veroordeeld.⁴⁾

Voor het overige blijken de verschillen in recidive-percentages statistisch niet significant te zijn. Dat wil zeggen, dat men er geen betekenis aan toe mag kennen omdat er een grote kans is dat zij op toeval berusten.

Men zou ten aanzien van de hier gepresenteerde recidive-cijfers kunnen opmerken dat de gesignaleerde verschillen in speciale recidive en specifieke recidive (mede) een gevolg zijn van het seponeringsbeleid. Het is bekend dat van bepaalde misdrijven naar verhouding een groter aantal wordt geseponerd dan van andere. Wanneer de geseponerde zaken eveneens als "recidive" worden meegeteld, blijkt het totaalbeeld echter nauwelijks te veranderen. Dit heeft uiteraard wel tot gevolg dat de recidive-cijfers van alle groepen veroordeelden wat hoger komen te liggen. Bovendien neemt bij één categorie, namelijk die bestaande uit veroordeelden wegens een vermogensmisdrijf, het recidive-cijfer sterker toe dan bij de andere groepen.⁵⁾ Het uiteindelijke resultaat wordt, zoals gezegd, hierdoor niet wezenlijk anders.

1) chi-kwadraat is resp. 34.86; 38.51 en 17.10; df = 1; $p < .001$ in alle gevallen

2) chi-kwadraat = 5.68; df = 1; $p < .02$

3) chi-kwadraat = 6.20; df = 1; $p < .02$

4) dhi-kwadraat = 4.40; df = 1; $p < .05$

5) de betreffende gegevens zijn niet in dit verslag opgenomen.

3.3.5. Recidive-cijfers naar geslacht van de veroordeelden

Het is bekend dat het aantal vrouwen dat wegens het plegen van een strafbaar feit in aanraking komt met justitie naar verhouding aanzienlijk lager is dan het aantal mannen. In 1966 bedroeg bijvoorbeeld het aantal veroordeelden wegens misdrijf bij de vrouwen 100 en bij de mannen 577 per 100.000 inwoners van 15 tot 69 jaar.¹⁾ Daarnaast worden vrouwen minder vaak veroordeeld tot gevangenisstraf dan mannen, ongeacht de delictsoort.²⁾

Uit ons onderzoek blijkt dat ook het aantal vrouwen dat na een veroordeling recidiveert naar verhouding veel lager is dan het aantal mannen dat recidiveert. De gevonden percentages voor algemene recidive bedragen in deze steekproef bij de vrouwen 13 en bij de mannen 44. Het vergelijkbare recidive-percentages ligt met 95% zekerheid in de populatie van in 1966 veroordeelde vrouwen tussen 7,8 en 17,6 en bij de mannen tussen 41,8 en 46,8.

Per delictgroep en binnen de groep die voor de eerste keer werd veroordeeld, vinden we dit verschil in recidive-percentages tussen mannen en vrouwen vrijwel overal terug. Zo is bijvoorbeeld het algemene recidive-percentages van de eerst veroordeelden wegens eenvoudige diefstal bij de vrouwen 10(+ 6,6) en bij de mannen 34 (+ 8,2).

3.3.6. Recidive-cijfers naar leeftijd van de veroordeelden

De uit veel onderzoeken bekende relatie tussen leeftijd en recidiveren³⁾ komt ook in dit onderzoek naar voren, zoals in figuur 1 is te zien. De kans op een volgende veroordeling is over het algemeen kleiner naarmate de veroordeelde ouder is.

De grafiek vertoont enige schommelingen bij de jongere leeftijdsgroepen (beneden de 30 jaar). Deze schommelingen in de recidive-percentages worden veroorzaakt door de groep verkeersdelinquenten, die wat betreft de leeftijd vergeleken met de overige delinquenten een afwijkend recidive-patroon te zien geven.⁴⁾ Wanneer men alleen de veroordeelden wegens een misdrijf van het Wetboek van Strafrecht in beschouwing neemt, dan wordt het verloop veel vloeiender. Ook dit is in figuur 1 weergegeven. Bovendien blijkt dan duidelijk dat de recidive-cijfers van deze "gewone" delinquenten het hoogste zijn in de categorie 18 tot 25 jarigen. Na de leeftijd van 30 jaar neemt de kans op recidive geleidelijk af.

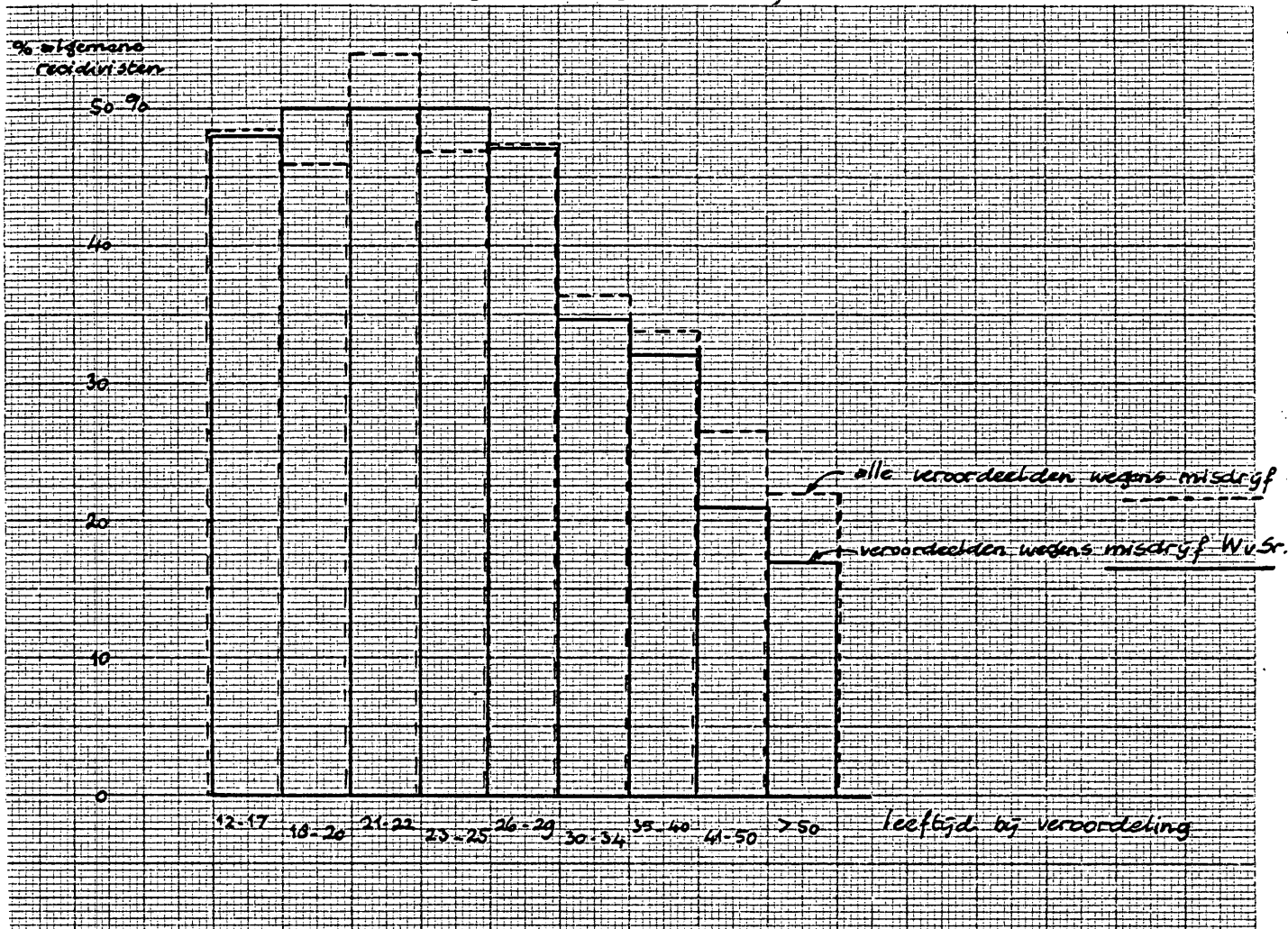
1) C.B.S., Criminele Statistiek 1966, staat 40

2) zie WERFF, C. VAN DER, De toepassing van de boete bij misdrijven, in: Eindrapport van de Commissie Vermogensstraffen, 's-Gravenhage, Staatsuitgeverij, 1972, blz. 111-134

3) zie bv. WILKINS, L.T., Evaluation of penal measures, New York 1969

4) zie ook BUIKHUISEN, W. en JAC. VAN WERINGH, Voorstellen van recidivisme, in: BUIKHUISEN, W. e.a., Alcohol en verkeer, Meppel, Boom, 1968, blz. 128-129

Figuur 1. Het verband tussen leeftijd en recidive: het percentage veroordeelden per leeftijdscategorie dat binnen zes jaar na de veroordeling opnieuw met de rechter in aanraking kwam wegens het plegen van een misdrijf; bij een steekproef van in 1966 veroordeelden wegens misdrijf (voorzover bekend in het A.D.R. en excl. "geheel" gegratieerden)

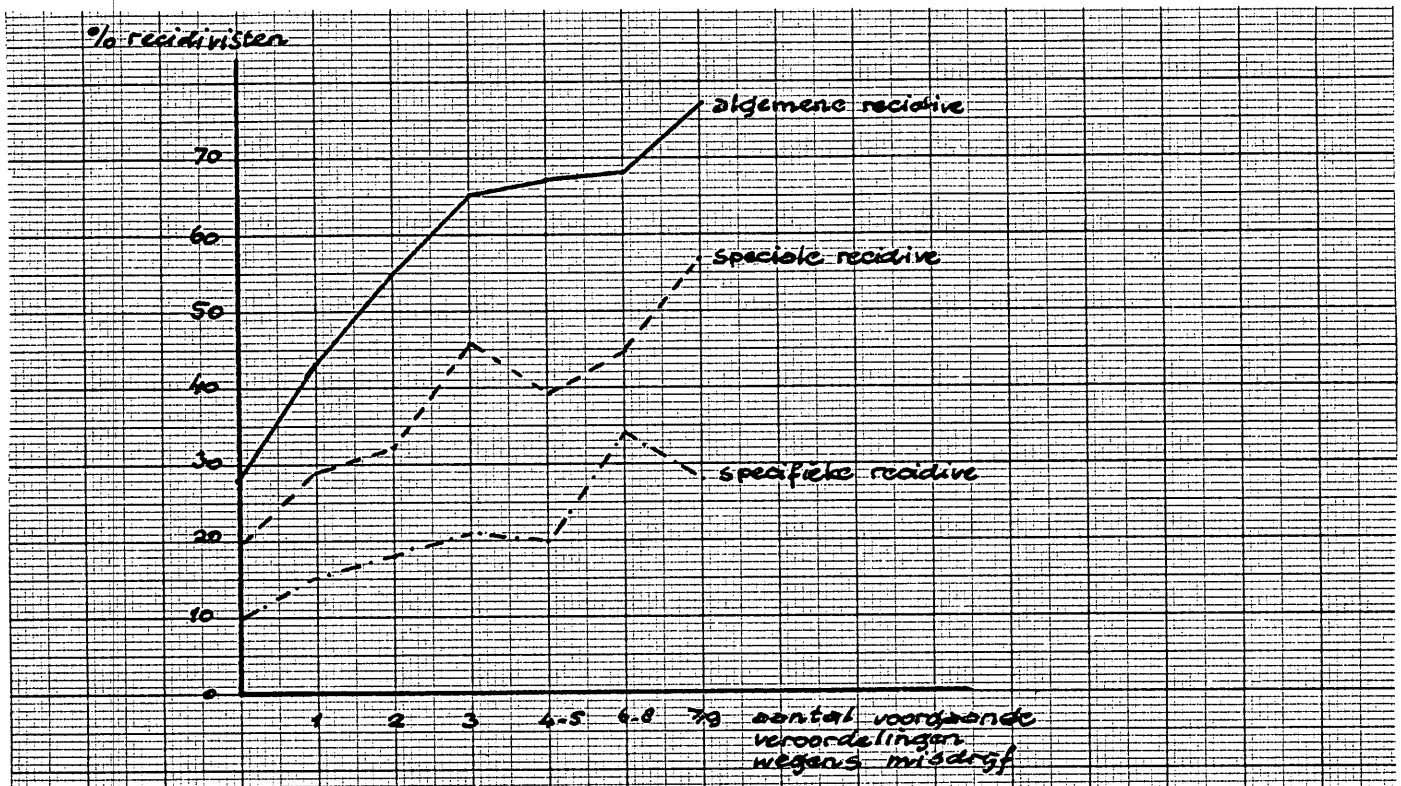


3.3.7. Recidive-cijfers naar strafrechtelijk verleden van de veroordeelden

Het is zo langzamerhand bekend, dat de kans op een nieuwe veroordeling groter is, naarmate de delinquent al vaker met justitie in aanraking is geweest. In hoeverre dit een gevolg is van een selectief opsporings- en vervolgingsbeleid is nog onvoldoende onderzocht.

Wij hebben nagegaan of binnen onze steekproef deze relatie tussen strafrechtelijk verleden en het al of niet recidiveren ook aanwezig is. Het resultaat is grafisch weergegeven in figuur 2.

Figuur 2. Het verband tussen het aantal voorgaande veroordelingen en recidive: het percentage veroordeelden dat binnen 6 jaar na de veroordeling opnieuw met de rechter in aanraking kwam wegens het plegen van een misdrijf; bij een steekproef van in 1966 veroordeelden wegens een misdrijf (voorzover bekend in het A.D.R. en excl. "geheel" geëgratieerden).



Uit deze grafiek blijkt duidelijk, dat de kans op recidive groter is naarmate de veroordeelde reeds vaker is veroordeeld wegens misdrijf. Van degenen die in 1966 voor het eerst werden veroordeeld, kwam 28% (+ 2,9) binnen zes jaar opnieuw voor de rechter wegens het begaan van een of ander misdrijf (algemene recidive); van de groep die reeds meer dan acht maal eerder was veroordeeld, is het algemene recidivepercentage 77 (+ 11,3).

3.4. Speciaal preventief effect

In deze paragraaf wordt getracht een antwoord te geven op de vraag of het speciaal preventieve effect van de ene soort straf groter is dan van de andere. Hiertoe zijn tegenover elkaar geplaatst alle intramurale straffen enerzijds en alle extramurale straffen anderzijds. Onder intramurale straffen vallen zowel de geheel als de gedeeltelijk onvoorwaardelijke vrijheidsstraffen; de groep extramurale straffen bestaat uit alle boetes en de geheel voorwaardelijke vrijheidsstraffen. Deze laatste twee straffen komen vaak in combinatie voor.

Zoals wij hierboven (tabel 3) hebben gezien zijn de recidive-cijfers van de tot onvoorwaardelijke vrijheidsstraf veroordeelde groep hoger dan van de groep die een boete of een voorwaardelijke vrijheidsstraf werd opgelegd. Daarbij werd er reeds op gewezen dat men daaruit niet mag concluderen dat een boete effectiever is of minder negatief werkt dan een vrijheidsstraf. Dat zou wel de conclusie zijn, wanneer de groep die tot een boete werd veroordeeld gelijkwaardig was aan de groep die een vrijheidsstraf werd opgelegd. Zoals bij voorbaat duidelijk zal zijn en ook uit analyse van ons materiaal bleek, is dit niet het geval. Onder de personen die een boete is opgelegd komen bijvoorbeeld meer vrouwen voor, meer personen voor wie de onderhavige veroordeling de eerste was (althans wegens misdrijf), meer personen van ouder dan 40 jaar en wat meer jongeren (beneden de 20 jaar), en naar verhouding veel veroordeelden wegens relatief minder ernstige misdrijven, zoals eenvoudige diefstal en eenvoudige mishandeling.¹⁾

Uit predictie-onderzoeken is gebleken dat de kans op recidive verband houdt met verschillende achtergrondvariabelen. De variabelen geslacht, leeftijd en strafrechtelijk verleden komen daarbij vrijwel steeds als relevant naar voren.²⁾ Ook ons materiaal zijn aanwijzingen te vinden in deze richting wijzen. Zoals is opgemerkt, blijken deze variabelen ook samen te hangen met de straf die is opgelegd.

Wanneer men het effect van de verschillende soorten straffen wil vergelijken moet -zoals in de inleiding reeds is opgemerkt- met de invloed van dit

1) zie WERFF, C. VAN DER, 1972, o.c., blz. 111-134.

2) zie bv. NAGEL, W.H., Het voorspellen van crimineel gedrag, 's-Gravenhage, 1965.

soort "storende variabelen" rekening worden gehouden. Dat is in dit onderzoek gebeurd door gebruik te maken van partiële correlatie-berekening.

Bij de partiële correlatie-berekening zijn telkens drie achtergrondvariabelen constant gehouden, te weten: de reeds eerder genoemde variabelen geslacht, leeftijd en het aantal vroegere veroordelingen wegens misdrijf (dat wil zeggen: r-partieel is van de derde orde).

De keuze van deze drie variabelen is tot stand gekomen na een vooronderzoek dat wenselijk was omdat het strafrechtelijke verleden op verschillende manieren is gemeten in dit onderzoek. Zo is het aantal vroegere veroordelingen wegens misdrijf vastgelegd, de totale duur van de eerder opgelegde onvoorwaardelijke gevangenisstraffen e.d. Diverse van deze variabelen bleken onderling sterk samen te hangen. Door middel van een stapsgewijze regressie-analyse is bepaald welke van deze variabelen, inclusief de variabelen leeftijd en geslacht, een maximale voorspelling opleverden van het recidiveren. Dit bleken te zijn: 1. het aantal vroegere veroordelingen wegens misdrijf, 2. leeftijd en 3. geslacht.¹⁾

Hierboven is verder gebleken dat het percentage veroordeelden dat recidiveert ook varieert per type delict waarvoor men was veroordeeld. Om de mogelijk vertekende invloed van het type misdrijf uit te sluiten, zijn de analyses telkens binnen enkele groepen misdrijven afzonderlijk uitgevoerd. Eén van deze groepen bestaat uit veroordeelden wegens rijden onder invloed. De analyse bij laatstgenoemde groep komt neer op een replicatie van het onderzoek dat is uitgevoerd door STEENHUIS.²⁾ Het voordeel hiervan is dat enerzijds een controle plaatsvindt van de resultaten van STEENHUIS met betrekking tot het effect van de strafmaat, en anderzijds dat bij gelijklopende uitkomsten wat betreft deze categorie delinquenten, de resultaten bij de andere groepen veroordeelden daardoor een grotere validiteit krijgen.

Zoals eerder is opgemerkt, blijft het bij dit soort analyses de vraag of voldoende rekening is gehouden met storende variabelen. Voorzover de recidivegevoeligheid van een verdachte is af te lezen uit zijn of haar straflijst, leeftijd en geslacht, hebben wij een correctie kunnen toepassen. De rechter zal bij zijn oordeelsvorming en beslissing omtrent de straf(maat) in

1) voor een overzicht van de resultaten van de stapsgewijze regressie-analyse, zie bijlage 3.

2) zie noot 2, pag. 1 hierboven.

bepaalde gevallen waarschijnlijk (ook nog) afgaan op andere kenmerken van de verdachte waaruit hij de recidive-gevoeligheid meent te mogen afleiden. Te denken valt aan de houding van de verdachte tegenover zijn delict, zijn werksituatie e.d. Wanneer de rechter dergelijke omstandigheden ongunstig beoordeelt in het licht van de recidive-kansen, zou hij geneigd kunnen zijn relatief zware straffen op te leggen en omgekeerd. Gesteld dat de rechter de grootte van de recidivekans over het algemeen goed schat, dan betekent dat dat delinquenten die relatief zware straffen hebben gekregen meer zullen recidiveren dan degenen die tot een lichtere straf zijn veroordeeld, terwijl het al dan niet recidiveren in feite niet is bepaald door de aard of de zwaarte van de straf. Voor de eventuele invloed van dit soort factoren hebben wij geen correctie kunnen toepassen. De resultaten dienen daarom met enige voorzichtigheid te worden geïnterpreteerd.

De eerste resultaten van de uitgevoerde correlatie-berekeningen zijn samengevat in tabel 6.

Tabel 6. Het verband tussen strafsoort (extramuraal t.o. intramuraal) en algemene recidive, naar misdrijf van de veroordeling in 1966, bij een steekproef van in 1966 veroordeelden wegens misdrijf (voorzover bekend in het A.D.R. en excl. "geheel" geëgratieerden).

in 1966 veroordeeld wegens:		r	r partieel (3 ^o orde)
vermogensmisdrijf	N = 743	.36	.22
agressief misdrijf	N = 396	.28	.18
sexueel misdrijf	N = 88	.16 NS	.08 NS
verkeersmisdrijf	N = 454	.19	.13

Uit tabel 6. blijkt in de eerste plaats, dat in vrijwel alle gevallen de correlatie tussen de soort straf die is opgelegd en de recidive inderdaad minder sterk is als rekening wordt gehouden met de achtergrond-variabelen geslacht, leeftijd en strafrechtelijk verleden. Dat wil zeggen, dat deze variabelen het verschil in recidive tussen intra- en extramuraal gestraften voor een gedeelte verklaren. Voor de groep "sexuele delinquenten" geldt dat de correlatie

noch voor, noch na de "correctie" significant is. Bij de drie andere misdrijfgroepen is de enkelvoudige correlatie-coëfficiënt weliswaar statistisch significant en is ook na "correctie" nog van een statistisch significante relatie sprake, maar de verbanden zijn erg zwak. Zo verklaart de aard van de straf bij de vermogensdelinquenten slechts 4,7%, bij de agressieve delinquenten 3,3% en bij de verkeersdelinquenten 1,8% van de variantie in de recidive.¹⁾ Dit wijst erop dat de recidive vrijwel volledig door andere factoren wordt bepaald dan de soort straf die is opgelegd. Hetzelfde geldt wanneer men alleen de nieuwe veroordelingen wegens een zelfde soort misdrijf in beschouwing neemt (speciale recidive-criterium). In dat geval zijn de partiële correlatie coëfficiënten voor de onderscheiden groepen delinquenten respectievelijk .24, .12, -.03 en .07.

Overigens moet worden opgemerkt dat alle correlatie-coëfficiënten positief zijn. Dat wil zeggen dat, voorzover van een relatie kan worden gesproken, de kans op recidive groter is bij veroordeelden tot onvoorwaardelijke vrijheidsstraf dan bij veroordeelden tot een extramurale straf.

Om na te gaan in hoeverre de duur van de vrijheidsstraf voor deze positieve relatie verantwoordelijk is, zijn twee extra analyses uitgevoerd. In de eerste zijn alleen veroordeelden tot vrijheidsstraffen van maximaal veertien dagen vergeleken met extramuraal gestraften. Vervolgens zijn alleen veroordeelden tot maximaal één maand vrijheidsstraf in beschouwing genomen. Het resultaat is samengevat in tabel 7.

1) het percentage verklaarde variantie = r^2 x 100.

Tabel 7. Het verband tussen strafsoort (extramuraal tegenover intramuraal van een bepaalde duur) en algemene recidive, naar misdrijf van de veroordeling in 1966; bij een steekproef van in 1966 veroordeelden wegens misdrijf (voorzover bekend in het A.D.R. en excl. "geheel" gegratieerden) - partiële correlatiecoëfficiënten van de 3^o orde.

	extramuraal 14 dagen of korter intramuraal	tegenover: 1 maand of korter intramuraal	totaal intramuraal
vermogensmisdrijf	.08	.15	.22
agressief misdrijf	.14	.19	.18
sexueel misdrijf	.11 NS	.11 NS	.08 NS
verkeersmisdrijf	.08 NS	.14	.13

Uit de hier gepresenteerde cijfers blijkt dat over het algemeen het verband tussen de soort straf en recidive sterker is naarmate de vrijheidsstraf langer is. Ingeval van straffen van veertien dagen of minder blijkt van een verschil in effect op de recidive van de soort straf bij twee van de vier groepen delinquenten in het geheel geen sprake te zijn, terwijl bij de twee andere groepen de correlatie erg zwak is en in ieder geval inhoudelijk geen betekenis heeft.

Deze laatste analyses hebben wij nogmaals uitgevoerd binnen enkele meer homogene categorieën delinquenten, zoals veroordeelden wegens eenvoudige diefstal en die wegens onder invloed rijden met een motorvoertuig. De uitkomsten zijn weergegeven in tabel 8.

Tabel 8. Het verband tussen strafsoort (extramuraal t.o. intramuraal van een bepaalde duur) en algemene recidive naar misdrijf van de veroordeling; in 1966 veroordeelden wegens misdrijf (voorzover bekend in het A.D.R. en excl. "geheel" gegratieerden); partiële correlatie coëfficiënten van de 3^o orde.

in 1966 veroordeeld wegens:	extramuraal		tegenover:	
	14 dagen of korter intramuraal		1 maand of korter intramuraal	totaal intramuraal
a) eenvoudige diefstal	.03 NS		.19 (p=.001)	.32 (p=.001)
b) diefstal in vereniging	-.06 NS		-.06 NS	.13 NS
c) diefstal d.m.v. braak	.13 NS		.16 NS	.08 NS
d) eenvoudige mishandeling	.35 (p=.001)		.34 (p=.001)	.37 (p=.001)
e) rijden onder invloed (met motorrijtuig) ¹⁾	.09 NS		.15 (p=.047)	.11 NS
f) doorrijden na ongeval	-0.7 NS		-.00 NS	-.02 NS

Bij vier van de zes misdrijven blijkt geen significant verband te bestaan tussen soort straf en recidive. Het betreft veroordeelden wegens diefstal in vereniging, wegens diefstal met braak, wegens rijden onder invloed en de veroordeelden wegens doorrijden na ongeval. Het maakt daarbij geen verschil of men alleen korte vrijheidsstraffen of ook langere vrijheidsstraffen in beschouwing neemt. Onze bevindingen voor de groep rijders onder invloed komen dus overeen met die van STEENHUIS. Zoals is gesteld, is hierdoor de validiteit van de uitkomsten vergroot. Bij de veroordeelden wegens "eenvoudige diefstal" en bij de groep bestaande uit veroordeelden wegens eenvoudige mishandeling blijkt daarentegen wel sprake van een significant verband: de partiële correlatie-coëfficiënten bedragen respectievelijk +.32 en +.37. Dat wil zeggen, dat de kans op recidive bij veroordeelden tot een intramurale straf groter is dan bij veroordeelden tot een extramurale straf. Bij de groep veroordeelden wegens eenvoudige mishandeling heeft de duur van de onvoorwaardelijke vrijheidsstraffen nauwelijks enige invloed op de sterkte van het verband.

1) omdat in het bestand geen vrouwen voorkomen bij dit delict is hier de partiële correlatie-coëfficiënt van de 2^o orde vermeld.

Bij de groep "eenvoudige diefstal" doet de duur van de vrijheidsstraffen wel ter zake: veroordeelden tot onvoorwaardelijke vrijheidsstraffen van veertien dagen of minder blijken niet meer of minder te recidiveren dan veroordeelden tot een extramurale straf. Van een grotere kans op recidive na een intramurale straf is pas sprake als de vrijheidsstraf langer dan veertien dagen duurt.

Dit is een opmerkelijk resultaat. Bij personen die relatief zware misdrijven plegen als diefstal in vereniging en diefstal met braak is het speciaal preventieve effect van intramurale en extramurale straffen gelijk, terwijl bij personen die volgens lichtere misdrijven als eenvoudige diefstal en eenvoudige mishandeling zijn berecht een onvoorwaardelijke vrijheidsstraf speciaal preventief gezien ongunstiger blijkt te zijn dan een extramurale straf.

Een verklaring zou kunnen zijn, dat bij degenen die zware misdrijven hebben gepleegd de zwaarte van de straf over het algemeen geen enkele invloed heeft op het gedrag nadien, terwijl de vrijheidsstraf in sommige gevallen een negatieve invloed heeft op personen die relatief minder ernstige misdrijven hebben begaan.

In de tot nu toe gedane analyses zijn steeds alle extramurale straffen geplaatst tegenover alle intramurale straffen. De eerste categorie omvat zowel onvoorwaardelijke boetes als voorwaardelijke straffen, de tweede naast geheel onvoorwaardelijke vrijheidsstraffen ook de gedeeltelijk voorwaardelijke vrijheidsstraffen. Deze indeling is aangehouden omdat het aantal van de diverse straffen niet bij alle misdrijfgroepen voldoende groot was om een fijnere onderverdeling aan te brengen. Binnen enkele categorieën misdrijven was het aantal onvoorwaardelijke boetes en het aantal onvoorwaardelijke vrijheidsstraffen echter wel groot genoeg voor een zinvolle vergelijking van het effect van deze twee soorten straffen. Het betreft de groepen bestaande uit veroordeelden wegens eenvoudige diefstal, wegens eenvoudige mishandeling en wegens diefstal in vereniging. De partiële correlatie-coëfficiënten komen uit op achtereenvolgens +.32, +.35 en +.18 (voor algemene recidive). De eerste twee coëfficiënten zijn statistisch significant. Dat wil zeggen, dat bij veroordeelden wegens eenvoudige diefstal en bij veroordeelden wegens eenvoudige mishandeling de kans op recidive groter is na een onvoorwaardelijke vrijheidsstraf dan na een onvoorwaardelijke boete. Bij de groep veroordeelden wegens diefstal in vereniging is ook in dit geval geen verband tussen strafsoort en recidive aantoonbaar.

4. CONCLUSIE

In het eerste deel van dit verslag hebben wij laten zien dat van degenen die in 1966 werden veroordeeld voor een misdrijf 41% binnen zes jaar na de veroordeling opnieuw voor het plegen van een misdrijf met de rechter in aanraking kwam. Bij de categorie veroordeelden wegens diefstal met braak was het percentage recidivisten zelfs 68. Duidelijk werd verder dat bij degenen die tot geheel of gedeeltelijk onvoorwaardelijke vrijheidsstraffen waren veroordeeld het percentage recidivisten 60 was.

Deze uitkomsten geven geen uitsluitsel over de vraag of van strafrechtelijke sancties in het algemeen en van vrijheidsstraffen in het bijzonder een speciaal preventieve werking uitgaat. Wel bieden deze gegevens een aanwijzing dat men van het speciaal preventieve effect van strafrechtelijke sancties geen al te hoge verwachtingen mag hebben. In een daarna volgende analyse waarbij rekening werd gehouden met kenmerken van de veroordeelden, zoals geslacht, leeftijd en strafrechtelijk verleden, kon tevens aannemelijk worden gemaakt dat het speciaal preventieve effect van onvoorwaardelijke vrijheidsstraffen over het algemeen niet groter is dan van extramurale straffen, zoals boetes en voorwaardelijke straffen. Dat geldt met name voor vrijheidsstraffen van veertien dagen of korter. Daarentegen zijn er aanwijzingen dat vrijheidsstraffen van meer dan een maand speciaal preventief gezien een ongunstige werking hebben bij personen die wegens eenvoudige diefstal zijn berecht. Dat laatste geldt evenzeer voor mensen die zijn veroordeeld wegens eenvoudige mishandeling, bij wie overigens ook kortere vrijheidsstraffen het recidiveren lijken te bevorderen. Het is echter niet geheel uit te sluiten dat de geconstateerde grotere recidive-kans van relatief zwaar gestraften niet aan deze zware straffen mag worden toegeschreven, maar dat deze grotere recidive-kans juist reden was om zware straffen op te leggen.

Voorzover een verband tussen strafsoort en recidive is aangetoond, hebben wij dit opgevat als een aanwijzing dat intramurale straffen de kans op recidive eerder vergroten dan verkleinen. Men zou deze uitkomsten evenwel ook kunnen interpreteren als een aanwijzing dat extramurale straffen recidiveverminderend werken. De hier gevolgde onderzoekmethode is niet geschikt om aan het licht te brengen of een bepaalde straf nu recidive in de hand werkt of dit juist tegengaat, of dat die straf in het geheel geen invloed heeft op de neiging om al dan niet te recidiveren. Men kan op deze wijze slechts vaststellen of de straffen die men vergelijkt in effectiviteit verschillen.

Om na te gaan wat de absolute effectiviteit van een straf is, dient men te experimenteren met het toepassen van die straf. Dat wil zeggen, dat men één groep delinquenten wel de straf laat ondergaan, terwijl men een vergelijkbare groep hiervan vrijstelt. Wanneer men die vergelijkingsgroep zoals in dit onderzoek als het ware is gebeurd, wel een andere straf laat ondergaan is noch de absolute invloed van de "experimentele" straf, noch van de "vervangende" straf te bepalen. Men kan dan alleen beoordelen of het effect van die twee straffen verschilt.

In het komende jaar zal een publicatie verschijnen waarin verslag is gedaan van een onderzoek naar de absolute effectiviteit van korte vrijheidsstraffen (van veertien dagen of korter), waarbij gebruik is gemaakt van de omstandigheid dat in 1966 aan een grote groep veroordeelden gratie is verleend ter gelegenheid van het huwelijk van H.K.H. Prinses Beatrix.

Tenslotte zij opgemerkt dat, gezien de uitkomsten van dit onderzoek door de rechter niet noodzakelijk de gevolgtrekking moet worden gemaakt dat door hem bij voorkeur geen vrijheidsstraffen moeten worden opgelegd, maar boetes of voorwaardelijke straffen. Speciale preventie is nu eenmaal niet de enige doelstelling van het strafrecht. Generale preventie, conflictoplossing en vergelding zijn enkele andere doelstellingen die men via strafrechtelijk ingrijpen tracht te realiseren. In hoeverre het toepassen van vrijheidsstraf voor het verwerkelijken van deze doelstellingen is geboden, is een ander vraagstuk.

Bijlage Ia.

Vergelijking van de samenstelling van de C.B.S.-populatie en de steekproef. Strafrechtelijk verleden, geslacht en aard van het misdrijf van de veroordeelden; 1966.

	C.B.S.-populatie ¹⁾ in %	Steekproef in %
<u>geen vroegere veroordeling wegens misdrijf</u>	54	55
<u>mannelijk geslacht</u>	89	90
<u>aard van het misdrijf</u>	(100 = 41426 veroordeelden)	(100 = 2035 veroordeelden)
misdrijf tegen openbare orde en gezag	5	5
misdrijven tegen de zeden	5	5
misdrijven tegen leven en persoon	13	13
vermogensmisdrijven	41	42
ruwheidsmisdrijven	6	6
verkeersmisdrijven	28	28
economische misdrijven	0	0
overige	1 ²⁾	1

1) Bron: C.B.S., Criminele statistiek 1966, tabel 1 en 2.

2) Overtredingen betreffende openbare orde 75, overigemisdrijven WvS 106, overige wetten 290 veroordeelden.

Bijlage 1b.

Vergelijking van de samenstelling van de C.B.S.-populatie en de steekproef naar aard van de opgelegde straffen - in 1966 veroordeelden wegens misdrijf.

	C.B.S.- populatie 1)		Steekproef	
	abs. aantal	%	abs. aantal	%
gevangenisstraf (uitsluitend)				
- <i>onvoorwaardelijk</i>	8.047	19	418	21
- <i>ged. voorwaardelijk</i>	4.146	10	201	10
- <i>voorwaardelijk</i>	1.551	4	63	3
hechtenis				
- <i>onvoorwaardelijk</i>	135	0	6	0
- <i>(ged.) voorwaardelijk</i>	6	0	-	-
tuchtschool	927	2	39	2
boete				
- <i>onvoorwaardelijk</i>	17.231	42	833	41
- <i>ged. voorwaardelijk</i>	758	2	32	2
- <i>voorwaardelijk</i>	154	0	6	0
- <i>met voorw. vrijheidsstraf</i>	8.063	19	389	19
overige	408	1	48	2
Totaal	41.426	100	2.035	100

1) Bron: Criminele Statistiek 1966, Staat 16 + tabel 2 (NB. betreft in feite het aantal veroordelingen en niet het aantal veroordeelden).

Bijlage 1c.

Vergelijking van de C.B.S.-populatie en de steekproef naar duur van de onvoorwaardelijke (gedeelten van de) opgelegde gevangenisstraffen - in 1966 veroordeelden wegens misdrijf.

duur van de straf	C.B.S.- populatie ¹⁾		Steekproef	
	abs. aantal	%	abs. aantal	%
korter dan 1 maand waarvan:	6.229	51	308	49
- korter dan 2 weken			113	18
- 2 weken			138	22
- meer dan 2 weken tot 1 maand			57	9
1 tot 3 maanden	2.057	17	102	16
3 tot 6 maanden	1.875	15	95	15
6 maanden tot 1 jaar	1.417	12	77	12
1 jaar	181	1	10	2
meer dan 1 jaar tot 3 jaar	379	3	30	5
3 jaar of langer	55	0	5	1
Totaal	12.193	100	627	100

1) Bron: Criminele Statistiek 1966, staat 17.

Bijlage 2a.

Het aantal ex-gedetineerden, dat binnen 6 jaar na de veroordeling opnieuw met de rechter in aanraking kwam wegens het plegen van een misdrijf, naar duur van de ondergane gevangenisstraf en aard van het misdrijf -bij een steekproef van in 1966 veroordeelden.

duur van de straf	algemene recidive		speciale recidive	
	veroordeelden wegens misdrijf WvSr. N = 324	veroordeelden wegens misdrijf WWV N = 166	veroordeelden wegens misdrijf WvSr. N = 324	veroordeelden wegens misdrijf WWV N = 166
korter dan 2 weken	52%	54%	35%	34%
2 weken	63	35	47	24
meer dan 2 weken tot 1 maand	(78)	52	(33)	38
1 tot 3 maanden	72	64	60	48
3 tot 6 maanden	68	(100)	49	(100)
6 maanden tot 1 jaar ^{a)}	65	(0)	48	0
1 tot 3 jaar ^{b)}	70		61	
3 jaar of langer ^{b)}	(25)		(0)	
Totaal	66%	48%	49%	33%

a) enkele van deze veroordeelden kunnen na 6 à 9 maanden v.i.-gesteld zijn.

b) door v.i. kan de straftijd met 1/3 zijn verminderd.

Bijlage 2b.

Het aantal ex-gedetineerden dat binnen 6 jaar na de veroordeling opnieuw met de rechter in aanraking kwam wegens het plegen van een misdrijf, naar duur van de opgelegde gevangenisstraf en aard van het misdrijf - bij een steekproef van in 1966 veroordeelden.

duur van de straf	vermogensdelicten			agressieve delicten		
	totaal aantal	waarvan		totaal aantal	waarvan	
		alg.rec.	spec.rec.		alg.rec.	spec.rec.
korter dan 2 weken	24	38%	33%	15	(73)%	(40)%
2 weken	21	57	43	8	(75)	(50)
meer dan 2 weken tot 1 maand	12	(83)	(42)	6	(67)	(17)
1 tot 3 maanden	40	77	70	17	(65)	(41)
3 tot 6 maanden	52	71	54	9	(78)	(44)
6 maanden tot 1 jaar ^{a)}	53	72	55	5	(40)	(20)
1 tot 3 jaar ^{b)}	26	69	65	4	(100)	(75)
3 jaar of langer ^{b)}	1	(0)	(0)	3	(33)	(0)
onbekend				1		
Totaal	229	68%	54%	68	69%	39%

a) enkele van deze veroordeelden kunnen na 6 à 9 maanden v.i.-gesteld zijn.

b) door v.i. kan de straftijd met 1/3 zijn verminderd.

Bijlage 2c

Het verband tussen strafmodus en recidive: het aantal veroordeelden dat binnen zes jaar na de veroordeling opnieuw met de rechter in aanraking kwam wegens het plegen van een misdrijf bij een steekproef van in 1966 veroordeelden wegens misdrijf (voorzover bekend in het ADR en excl. "geheel" geëgratieerden).

strafmodus	aantal veroordeelden	waarvan algemene recidive
onvoorwaardelijke straf	1029	419=41%
(gedeeltelijk) voorwaardelijke straf, waarvan:	661	271=41%
-alleen algemene voorwaarde	508	193=38%
-bijzondere voorwaarde	77	42=55%
-bijzondere voorwaarde + "reclasseringstoezicht"	76	37=49%
TOTAAL aantal veroordeelden	1690	691=41%

Bijlage 3.

Resultaten van de stapsgewijze regressie-analyse met acht achtergrondvariabelen, met als afhankelijke variabele de algemene recidive (aantal nieuwe veroordelingen wegens misdrijf); bij een steekproef van in 1966 veroordeelden wegens misdrijf (N=1690)

	percentage toegevoegde verklaarde variantie	percentage verklaarde variantie cumulatief	standaard partiële regressie- coëfficiënt
1. aantal vroegere veroordelingen wegens misdrijf	.115	.115	.485
2. leeftijd	.062	.177	-.225
3. aantal vroegere veroordelingen tot onvoorw. vrijheidsstraf	.006	.183	.108
4. geslacht	.003	.186	-.066
5. tijdsverloop tussen eerste en onderhavige veroordeling	.002	.188	-.082
6. aantal vroegere veroordelingen tot onvoorw. boete	.001	.190	-.138
7. totale duur eerder opgelegde vrijheidsstraffen	.001	.190	-.079
8. totaal bedrag eerder opgelegde boetes	.001	.192	.058

Bijlage 4.

Het verband tussen strafsoort (onvoorwaardelijke boete tegenover onvoorwaardelijke vrijheidsstraf) en recidive; bij een steekproef van in 1966 veroordeelden wegens misdrijf, naar misdrijf van de veroordeling in 1966; partiële correlatie-coëfficiënten.

		algemene recidive	speciale recidive	specifieke recidive
eenvoudige diefstal	(N=170)	.32 (p=.001)	.29 (p=.001)	.21 (p=.003)
diefstal in vereniging	(N= 58)	.18 NS	.14 NS	.19 NS
eenvoudige mishandeling	(N=114)	.35 (p=.001)	.24 (p=.005)	.35 (p=.001)