

# Management samenvatting

Het onderzoek naar de aard en omvang van criminele bestedingen is in 2017 en 2018 uitgevoerd in opdracht van het WODC door de Universiteit Utrecht samen met Ecorys. Doel van het onderzoek is om een bijdrage te leveren aan de discussie over de vraag in welke mate witwassen een ondermijnd effect heeft op de reguliere economie en het financiële stelsel. Dit omvat twee onderdelen: in het eerste deel wordt onderzocht waar crimineel verdiende inkomsten neerslaan in de reguliere economie en het tweede deel schat de omvang van het jaarlijkse bedrag dat in Nederland wordt witgewassen.

Voor dit onderzoek zijn vijf vragen geformuleerd:

**Vraag 1. Wat is het bestedingsgedrag van criminelen en op welke punten verschilt het van niet-criminelen?**

**Vraag 2. Wat is de geschatte omvang van het bedrag dat in 2015 is witgewassen als gevolg van in Nederland gepleegde criminaliteit en wat kan er worden gezegd over de ontwikkeling hiervan sinds de laatste schatting uit 2006?**

**Vraag 3. Zijn er indicaties dat de relatieve omvang van het zwarte geld dat (via allerlei constructies) Nederland wordt doorgesluist is gewijzigd sinds 2006 en wat zijn de wijzigingen?**

**Vraag 4. Welke typen van criminelen kunnen door hun bestedings- of witwasgedrag een ondermijnd effect hebben op de reguliere economie en het financiële stelsel?**

**Vraag 5. In welke mate kan witwassen een ondermijnd effect op de reguliere economie en het financiële stelsel hebben wanneer rekening wordt gehouden met de aard en omvang van de bestedingen die de diverse typen van criminelen doen, de geschatte omvang van de illegale economie van in Nederland gepleegde criminaliteit en de indicatieve aanwijzingen over de totale omvang van het bedrag dat in Nederland wordt witgewassen?**

Vraag 1 en 4 worden onderzocht in Deel I van deze studie. Deel I is een bottom-up benadering waarbij op basis van bestaande academische studies, een theoretisch model en interviews met gedetineerden een beeld wordt gevormd van het bestedingsgedrag van criminelen en de wijze waarop de reguliere economie crimineel verdiend geld absorbeert. Dit deel van het onderzoek is verricht door Ecorys Nederland.

Vraag 2 en 3 worden onderzocht in Deel II van deze studie. Schattingen van de omvang van het crimineel verdiende vermogen worden gemaakt op basis van macro-economische statistieken, beschikbare criminaliteitscijfers en een wereldwijd graviteitsmodel (zie Walker, 1999 en Walker en Unger, 2009). Dit schattingsmodel is eerder op Nederland toegepast door Unger et al. (2006) en wordt in deze studie verder verbeterd.

Voor de beantwoording van vraag 5 bouwt het onderzoek uit deel II voort op bevindingen uit deel I. Doordat in Deel I meer kwalitatieve en slechts in beperkte mate kwantitatieve gegevens heeft opgeleverd kan deze vraag maar deels beantwoord worden.

In Deel III worden de resultaten van beide studies samengenomen en aanbevelingen gedaan voor een verder onderzoek.

## Deel I - Aard van de criminele bestedingen

In dit deel van het onderzoek wordt ingezoomd op de bestedingen van crimineel verdiende vermogens, waarbij twee van de vijf onderzoeksvragen centraal staan:

**Hoe ziet het bestedingsgedrag van criminelen eruit en in hoeverre verschilt dit van niet-criminelen?**

**Welke categorieën van criminelen kunnen door hun bestedings- of witwasgedrag een ondermijnd effect hebben op de reguliere economie en het financiële stelsel?**

Zonder een duidelijk inzicht in het bestedingsgedrag van criminelen, kan niet worden vastgesteld welke criminelen met hun bestedings- en witwasgedrag een ondermijnd effect op de reguliere economie en het financiële stelsel kunnen hebben.

Het onderzoek heeft een exploratief karakter waarbij de vraagstelling vanuit verschillende gezichtspunten is benaderd: literatuurstudie, interviews met experts en interviews met daders.

### Literatuurstudie

In Nederland zijn verschillende empirische onderzoeken uitgevoerd naar de bestedingen van crimineel verkregen inkomsten. De meeste van deze onderzoeken zijn gebaseerd op dossieronderzoek, waarbij afgesloten opsporingsonderzoeken en ontnemingsrapporten geanalyseerd worden. Een uitzondering hierop vormt het door Spapens uitgevoerde onderzoek, wat gebaseerd is op de bekentenis van een drugs crimineel.

Naast studies uitgevoerd in Nederland bestaat er een aantal onderzoeken in het buitenland die tot doel hebben inzicht te krijgen in de bestedingen van crimineel geld. Voor onderhavig onderzoek is de studie van de Matrix Knowledge Group het meest relevant. In dit onderzoek zijn ruim 200 veroordeelden gevraagd naar hun bestedingsvoorkeuren en gedrag.

### Interviews met gedetineerden

In het kader van het onderzoek naar de aard en omvang van criminele bestedingen zijn in de zomer van 2017 en het voorjaar van 2018, 14 diepte-interviews afgenomen met gedetineerden in twee verschillende penitentiaire inrichtingen (Lelystad en Dordrecht). De onderzoekspopulatie kan als volgt worden gekarakteriseerd: Verschillende culturele achtergronden (Nederland, Turks, Pakistaans, Nederlands-Antilliaans); 13 van de 14 geïnterviewden hebben delict(en) gepleegd om geld te verdienen; verschillende delicten: (huur)moord, heling, handel, drugs (heroïne, cocaïne, wiet), fraude; veroordelingen: zeer uiteenlopend (kort tot levenslang); verdiende inkomsten variëren; levensfasen varieert: begin twintigers tot en met middelbare leeftijd (eind vijftig); merendeel zegt vrouw/vriendin en (financieel afhankelijke) kinderen te hebben; minstens de helft heeft eigen (legale) onderneming.

Twee weken vóór de interviews waren gedetineerden geïnformeerd over het onderzoek middels een flyer waarbij per afdeling één gedetineerde als ambassadeur van het onderzoek is gevraagd op te treden. De interviews vonden plaats op de afdeling, waarbij gedetineerden ter plekke werden uitgenodigd om aan het gesprek met de twee interviewers deel te nemen.

De interviews waren open van opzet, waarbij het eerste doel was om contact te maken en vertrouwen te winnen van de gesprekspartner, zodat een open gesprek kon worden gevoerd over levensstijlen en geld, zonder dat expliciet werd gevraagd voor welk delict men is veroordeeld en hoeveel geld men daarmee heeft verdiend. De gesprekken hadden een duur variërend van 30 tot 90 minuten.

Door de (noodzakelijk) spontane selectie van gesprekpartners en de open opzet van de interviews, zijn de resultaten meer verhalend en kwalitatief van aard, dan dat er sprake is van een systematische verzameling van gegevens. Het is daarom niet mogelijk om aan te geven hoeveel van de gesprekpartners een specifiek antwoord hebben gegeven.

Daarnaast is gedetineerden niet alleen gevraagd hoe zij met hun geld omgaan, maar ook naar wat zij in hun omgeving zien gebeuren. Hoe gaan anderen met hun geld om? Reden voor deze verbreding was om het gesprek met de gedetineerden te vergemakkelijken. Veel gesprekpartners waren niet direct bereid om over hun eigen situatie te vertellen, maar bleken wel bereid om te praten over wat zij in hun omgeving zien gebeuren. Ook het spreken over een 'lifestyle' in plaats van directe bestedingen leverde meer gesprekstof op. De antwoorden zijn in de analyse meegenomen, maar dergelijke antwoorden leveren geen harde cijfers op. Wel dragen zij bij aan de meer beschrijvende en kwalitatieve analyse van criminele bestedingen.

### Conceptueel kader

Het onderzoeken van criminele bestedingen is om een aantal redenen interessant, waaronder dat het aanknopingspunten kan bieden voor een gericht anti-witwasbeleid. Hiervoor is het zinvol om niet alleen een goed beeld te hebben van *witwastechnieken*, maar ook hoe het in de economie crimineel verdiende geld wordt besteed en waar het wordt geïnvesteerd. Om dit te onderzoeken moet allereerst een zinvolle onderverdeling worden gemaakt in typen bestedings- en investeringscategorieën.

### *Bestedingen en bezittingen in Nederland*

In het rapport 'Welvaart in Nederland 2016' presenteert het Centraal Bureau voor de Statistiek (CBS) de nieuwste gegevens over inkomen, bestedingen en vermogen van huishoudens en personen in Nederland. Voor wat betreft de bestedingen maakt het CBS onderscheid tussen diverse categorieën. Wanneer we een aantal categorieën groeperen dan blijkt dat Nederlandse huishoudens gemiddeld genomen 38 procent uitgeven aan dagelijkse consumptieve uitgaven en 30 procent aan huisvesting.

Naast cijfers omtrent de bestedingen publiceert het CBS gegevens over de bezittingen van Nederlandse huishoudens.<sup>1</sup> Deze vallen uiteen in financiële bezittingen, onroerend goed, roerende zaken en ondernemingsvermogen. Onroerend goed is veruit de grootste vermogenscategorie, gevolgd door financiële bezittingen. Het aandeel roerende zaken en ondernemingsvermogen is klein (gemiddeld 4 procent).

Beide CBS-indelingen geven een ruwe indicatie van verschillende typen bestedings- en vermogenscategorieën onder de Nederlandse huishoudens. De vraag is in hoeverre bestedingen en investeringen (bezittingen) van crimineel verdiend geld van dit algemene beeld afwijken. Daarvoor is het ook belangrijk om zicht te hebben op de beweegredenen achter bestedings- en investeringsbeslissingen.

---

<sup>1</sup> Het CBS definieert vermogen als verschillen tussen de bezittingen en de schulden (Bezittingen – schulden = vermogen)

## Aard van criminele bestedingen en CBS-bestedingscategorieën

Op basis van de bestaande literatuur en de gesprekken die zijn gevoerd in het kader van dit onderzoek ontstaat het volgende beeld:

### *Dagelijkse consumptieve bestedingen*

Uit de interviews met gedetineerden komt naar voren dat voorziening in dagelijkse levensbehoeften een belangrijke drijfveer is voor het plegen van delicten. Het gaat hierbij niet alleen om de eigen levensbehoeften, maar ook om die van het eigen gezin - kinderen en vrouw(en) – en andere naaste familie. Criminele activiteiten worden gezien als een manier om in korte tijd veel geld te verdienen. Een geïnterviewde zei expliciet niet zoals zijn vader een werkzaam leven te willen dat wordt gekenmerkt als ‘veel werken voor weinig geld’. Kanttekening hierbij is dat uit een aantal gesprekken bleek dat criminele inkomsten niet hoog en stabiel genoeg zijn om de criminaliteit te verlaten. Crimineel verdiende gelden worden ook gebruikt voor het voorzien in levensonderhoud binnen de gevangenis.

Uit de CBS-cijfers blijkt dat bestedingen aan dagelijkse consumptieve bestedingen een grote uitgavencategorie voor niet-criminelen is. Alhoewel niet met harde cijfers te staven, lijken op basis van de gesprekken ook voor criminelen dagelijkse consumptieve bestedingen een belangrijke bestedingscategorie te zijn. Met andere woorden, veel crimineel geld verdampst rechtstreeks in de reguliere economie.

### *Luxe consumptie*

Uit de gesprekken kwam naar voren dat het besteden van geld aan vakanties, ontspanning en luxegoederen (kleding en sieraden) ook kan worden ingegeven door het feit dat het moeilijk is om contant geld op een andere manier ongemerkt te besteden. Dit werd weerlegd door anderen die aangaven dat alles met contant geld te koop is, zolang men bereid is een hogere prijs te betalen (een premie van 10 tot 20 procent werd genoemd). De meningen over de vraag in hoeverre het verstandig is om crimineel geld aan luxegoederen te besteden liepen uiteen. Volgens sommigen zijn het vooral de kleine criminelen die het niet kunnen laten om het geld te laten rollen, waardoor ze opvallen en sneller bij politie en justitie in beeld zijn. Het beeld ontstaat dat de meer ervaren criminelen zich meer bewust zijn van de risico's die zij lopen. Het uitgavenpatroon lijkt ook afhankelijk te zijn van de levensfase waarin de crimineel zich bevindt.

De CBS-cijfers laten zien dat luxe consumptiegoederen een rol spelen, maar niet de belangrijkste bestedingscategorie zijn. Voor hoge inkomens zijn met name bestedingen aan vrije tijd belangrijk. Voor criminelen lijkt deze categorie eveneens van groot belang.

### *Onroerend goed*

In de interviews voor dit onderzoek was opvallend dat onroerend goed beleggingen (land, woningen, hotels) buiten Nederland veelvuldig werden genoemd als bestemming van crimineel verkregen geld door de geïnterviewden en hun bekenden uit het criminele milieu. Als bestemmingen werden herhaaldelijk genoemd: Turkije, Marokko (Tanger en Marrakesh) en Spanje (Marbella). Genoemde motieven voor de buitenlandse onroerend goed investeringen waren het ter plaatse kunnen genieten van de oude dag, en investeringen als een bron van legale inkomsten (hotels). Bezit van onroerend goed wordt ook gebruikt om legaal met illegaal geld te vermengen.

De CBS-cijfers geven weer dat onroerend goed het grootste vermogensbestanddeel is voor Nederlandse huishoudens in het algemeen. Ook voor criminelen is dit een belangrijk vermogensbestanddeel, met name onroerend goed in het buitenland lijkt een belangrijk bezit.

### *Investerings*

Uit de gesprekken kwam vooral naar voren dat veel geïnterviewden naast hun criminele activiteiten een of meerdere legale bedrijven bezitten, zowel op eigen naam als op naam van anderen (kledingwinkel, horeca, kringloopwinkel, schoonheidssalon, shisha lounge). In veel gevallen zijn deze ondernemingen bedoeld om zowel crimineel geld te investeren als om crimineel geld wit te wassen. De bedrijven die als dekmantel dienen worden veelal gevoerd door personen (uit de eigen kring) zonder strafblad. Samenwerking geschiedt op basis van vertrouwen, maar als het vertrouwen wordt geschonden zal een vergelding plaatsvinden. In andere gevallen kan er al sprake zijn van een legaal bedrijf waarnaast criminele activiteiten worden ontplooid, die het voortbestaan van het legale bedrijf in gevaar brengen.

### *Rol van het buitenland*

In de CBS-cijfers naar bestedingen en bezittingen in Nederland wordt geen onderscheid gemaakt tussen binnen- en buitenland. Uit data van onder meer Meloen e.a. blijkt dat er relatief veel crimineel geld weglekt naar het buitenland. In de interviews werd investering in het buitenland (zie hierboven) veelvuldig genoemd als een belangrijke bestedingscategorie. Daarbij werd bovendien gedetailleerd aangegeven hoe het crimineel verdiende contante geld in het buitenland terecht komt. Het internationale netwerk van ondergrondse bankiers (hawala) werd genoemd als dé methode om op eenvoudige en veilige wijze grote sommen geld naar het buitenland te verplaatsen.

Daarnaast werd genoemd het overboeken van een serie van kleine bedragen (smurfen) door verschillende personen (vrienden en familie) via legale money transfers. Ten slotte wordt geld in contanten naar het buitenland gebracht. Geld wordt meegegeven aan anderen of gesmokkeld in de bagage of de auto (bijvoorbeeld naar Tanger). Verder werd erop gewezen dat de echt grote criminelen die een centrale rol spelen in het netwerk zich vaak in het buitenland bevinden.

## **Ondermijning van het reguliere economische stelsel**

### *Rechtstreekse bestedingen in de reguliere economie*

Er lijkt een scherpe grens te bestaan tussen de contante en girale wereld. Contanten op de bank krijgen is moeilijk, dus wie contant heeft geeft het contant uit. Wie giraal heeft, geeft giraal uit. Er lijken weinig pogingen gedaan te worden om de grens te overschrijden. Geïnterviewden gaven aan dat het in Nederland steeds moeilijker is om onopgemerkt contant geld uit te geven, maar niet onmogelijk, mits men daarvoor bereid is een premie te betalen.

### *Plaatsen in het financiële stelsel*

Pogingen om contant geld rechtstreeks op een bankrekening te zetten, werd in geen van de interviews genoemd als een gebruikelijke praktijk. Geld dat contant verdiend is, blijft contant en dus buiten het zicht van de autoriteiten. Hierbij wordt hulp ingeroepen van financiële experts die in de bovenwereld actief zijn en bereid zijn om witwasconstructies op te zetten. Er lijkt geen gebrek aan dergelijke financiële experts te zijn.

### *Rechtstreeks naar het buitenland*

Besteding (consumptie, investering) buiten Nederland komt veelvuldig voor. Vermoedelijk gaat het hier om grote bedragen, maar hiervoor kan geen bewijs uit de interviews worden gedestilleerd. Populaire landen lijken Spanje, Turkije, Marokko en Verenigde Arabische Emiraten (Dubai) te zijn. Om geld richting het buitenland te krijgen wordt gebruik gemaakt van ondergrondse banken (hawala).

## **Slotbeschouwing**

De criminele economie is, voor zover het commune delicten betreft, nog steeds een grotendeels contant-geld economie. Geld dat wordt verdiend in contanten, wordt in contanten uitgegeven of

naar het buitenland gebracht. In hoeverre er sprake is van ondermijning van de reguliere economie en het financiële stelsel hangt in belangrijke mate af van de criminele inkomensverdeling.

Bij een zeer scheve criminele inkomensverdeling (velen schuiven weinig en weinigen schuiven veel) kan het zo zijn dat een groot deel van de contante inkomsten uit criminaliteit, simpelweg in de reguliere economie 'verdamp't', omdat het met name is besteed aan dagelijkse levensbehoeften, luxe consumptie, vakantie en uitgaan. De curve van de criminele inkomensverdeling is tot op heden niet empirisch vastgesteld (en de vraag is of dit mogelijk is). Dus niet alleen de omvang van de criminele economie, maar ook de inkomensverdeling is bepalend voor de wijze waarop de reguliere economie wordt aangetast.

Wat verder opvalt is dat het buitenland zo dichtbij is. Het lijkt makkelijk om grote sommen geld naar het buitenland te verplaatsen. De huidige generatie criminele grootverdieners lijkt zich (veel) in het buitenland op te houden, maar ook criminelen uit de midden-categorie hebben zoveel geld dat zij bezittingen in het buitenland (willen) opbouwen.

Dit alles zou mogelijk kunnen verklaren waarom er zo'n groot gat bestaat tussen de (vermeende) omvang van de criminele economie in Nederland en de vermogens die in opsporingsonderzoeken daadwerkelijk worden aangetroffen – en dus in theorie zouden kunnen worden afgenomen. Een andere verklaring is dat de opsporing makkelijker zicht krijgt op kleinverdieners dan grootverdieners. Hetzelfde geldt voor criminelen die vooral op Nederlands grondgebied actief zijn en criminelen die vooral in het buitenland verblijven en besteden.

## Deel II - Omvang van de criminele bestedingen

Hoeveel geld wordt er jaarlijks in Nederland wit gewassen? Witwassen kan per definitie niet gemeten worden. Het doel van witwassers is immers dat het witwassen ongezien blijft voor de buitenwereld, en zeker voor de autoriteiten. Daarom zal de omvang van het witwassen altijd geschat moeten worden. Er zijn in de literatuur slechts enkele schattingsmethoden voor witwassen te vinden (zie Ferwerda (2012) voor een overzicht).

In dit onderzoek hebben we ervoor gekozen om het Walker-model (zie Walker, 1999 en Walker en Unger, 2009) toe te passen. Dit schattingsmodel is eerder op Nederland toegepast door Unger et al. (2006). We nemen deze methode als uitgangspunt.<sup>2</sup>

Wij hebben de schattingen kunnen uitbreiden en verscherpen. De belangrijkste verbeteringen ten opzichte van de meest recente witwasserschattingen voor Nederland (zie Unger et al., 2006) zijn het schatten over een langere tijdsperiode (niet één jaar maar elf jaar), met betere data en voor veel meer witwasstromen (niet 20 witwasstromen van de top 20 landen, maar 360 duizend witwasstromen tussen alle landen over 11 jaar). Daarbij hebben we de schattingen transparanter en replicerbaar gemaakt. We zouden het schattingsmodel nog meer kunnen verbeteren als we met micro-economische en kwalitatieve onderzoeksmethoden meer te weten komen over het gedrag van witwassers.

Aangezien witwasgeld uit alle landen van de wereld naar Nederland kan komen, kunnen wij niet volstaan met het enkel verzamelen van data uit Nederland. We zullen de hele wereld mee moeten nemen in onze berekeningen en data moeten verzamelen voor alle landen in de wereld. We maken uiteindelijk voor alle landen in de wereld een schatting van het misdadgeld dat gegenereerd wordt

---

<sup>2</sup> Paragraaf 3.2.6 geeft een gedetailleerd overzicht van de aannames en beperkingen en hoofdstuk 5 bevat een reflectie van dit schattingsmodel en de gevolgen voor de uitkomsten.

en moet worden witgewassen en waar dit geld allemaal heen stroomt, waarmee we de omvang van witwassen in elk land kunnen schatten. We hebben hiervoor de relevante data verzameld over de periode 2004 tot 2014 – het laatste jaar waarvoor de benodigde data beschikbaar was ten tijde van het onderzoek. Dit betekent dat we data hebben verzameld voor meer dan 32 duizend landencombinaties – van 181 landen in de wereld naar 181 landen in de wereld<sup>3</sup> – voor alle variabelen voor de jaren 2004 tot en met 2014. Onze totale dataset bevat dan ook meer dan 20 miljoen observaties.

Om deze bijna 2000 (181 landen voor 11 jaar) nationale witwasschattingen te kunnen maken, moeten we een groot aantal databronnen aanboren en een groot aantal berekeningen doen. Zo moeten we voor elk land weten wat de witwasbehoefte is in elk jaar, gedefinieerd als hoeveel geld die criminelen uit een bepaald land willen witwassen. Dit geld kan dan vervolgens in het land zelf worden witgewassen of naar een ander land worden gestuurd om het geld daar wit te wassen. We volgen de berekening langs de volgende vier stappen:

1. Schatting van de witwasbehoefte uit Nederlandse criminaliteit
2. Schatting van de witwasbehoefte voor alle andere landen in de wereld
3. Met het graviteitsmodel schatten waar het crimineel gegenereerde geld in de wereld (de witwasbehoefte) witgewassen wordt
4. De stromen naar Nederland optellen om tot een omvangschatting voor witwassen in Nederland te komen.

Om een schatting te maken van de witwasbehoefte uit Nederlandse criminaliteit gebruiken we twee gegevens: het aantal geregistreerde misdrijven (uitgesplitst per type) en de gemiddelde witwasbehoefte per geregistreerd misdrijf (uitgesplitst per type). We gebruiken misdaaddata van het UNODC omdat deze internationaal vergelijkbaar zijn. Helaas is voor fraude geen internationaal vergelijkbare data beschikbaar, waardoor wij deze hebben moeten schatten. Het aantal geregistreerde druggerelateerde misdrijven in Nederland is redelijk constant over de periode 2004-2014. Het aantal geregistreerde gevallen van fraude neemt toe. Alle andere misdrijven (diefstal, inbraak, geweld, beroving en moord) laten een (sterk) dalende trend zien over de periode 2004-2014.

**Tabel 0.1 Het aantal geregistreerde misdaden in Nederland in de periode 2004-2014**

	2004	2005	2006	2007	2008	2009	2010	2011	2012	2013	2014
Diefstal	790.300	758.045	711.085	684.870	682.495	681.465	662.105	669.680	652.250	644.725	587.210
Inbraak	313.708	307.770	300.815	295.380	287.645	283.785	292.585	304.045	300.025	291.295	254.330
Fraude*	81.691	81.046	89.945	92.769	99.532	99.880	106.493	96.685	99.227	99.843	101.011
<i>Waarvan:</i>											
<i>Fiscale fraude</i>	15.143	15.440	17.098	18.179	15.022	14.530	14.921	16.307	16.051	16.655	16.987
<i>Beleggingsfraude</i>	9.563	9.802	10.047	10.298	10.555	10.818	11.090	11.366	11.649	11.941	12.240
<i>Acquisitiefraude</i>	8.740	8.959	9.183	9.412	9.647	9.888	10.136	10.388	10.648	10.914	11.187
Geweld	62.511	74.345	76.325	78.090	79.500	75.935	69.890	68.620	66.180	61.180	58.300
Drugs	15.700	15.305	16.361	16.284	16.206	16.129	16.051	15.974	15.897	15.819	15.742
Beroving	18.300	16.445	14.485	13.660	13.175	16.265	16.125	15.390	14.765	13.120	10.320
Moord	191	174	128	143	150	154	144	143	145	125	123

Bron: UNODC, CBS (2017) en eigen berekeningen. \* Voor fraude is geen internationaal vergelijkbare data beschikbaar. Het totaal aantal geregistreerde fraudegevallen is dan ook een schatting.

<sup>3</sup> Voor een aantal (vooral zeer kleine) landen was onvoldoende data beschikbaar waardoor onze uiteindelijke database 181 landen bevat.

Deze misdaadcijfers vermenigvuldigen we met de door ons geschatte gemiddelde winst per geregistreerd misdrijf dat witgewassen moet worden. Tabel 0.2 laat voor elk jaar en elk type misdrijf deze gemiddelde witwasbehoefte zien. Er zijn grote verschillen in witwasbehoefte tussen de verschillende misdaden. Drugs levert de grootste witwasbehoefte op, waar geweld slechts een beperkte witwasbehoefte heeft.

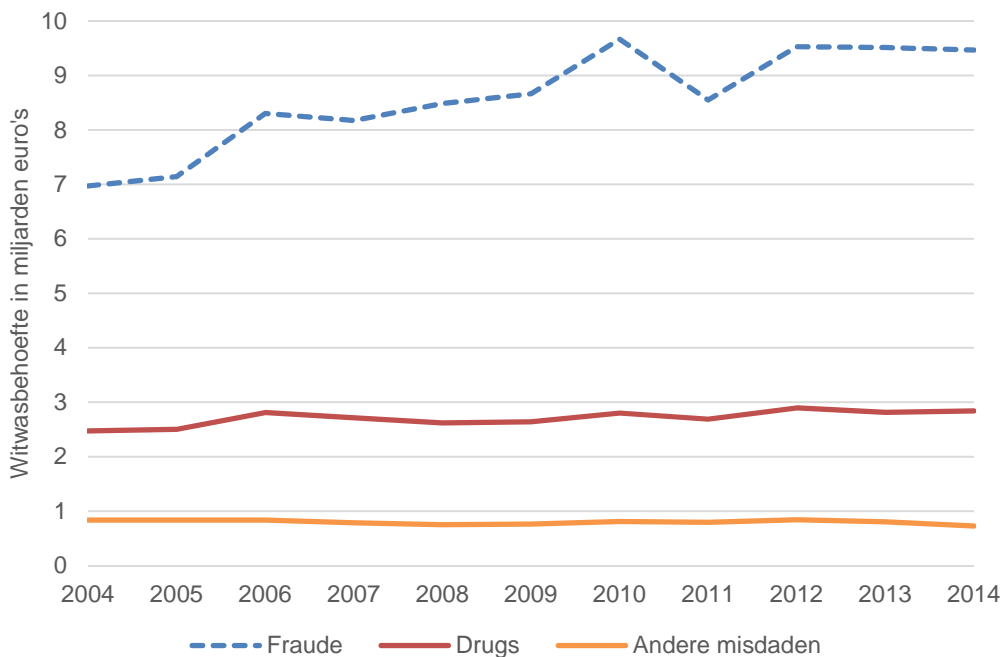
**Tabel 0.2 Witwasbehoefte per geregistreerde misdaad in euro's voor Nederland over de periode 2004-2014**

	2004	2005	2006	2007	2008	2009	2010	2011	2012	2013	2014
Drugs	157.508	163.497	171.779	166.570	161.553	163.673	174.556	168.377	182.173	177.896	180.385
Fraude	78.754	81.748	85.889	83.285	80.777	81.837	87.278	84.189	91.087	88.948	90.193
Beroving	2.205	2.289	2.405	2.332	2.262	2.291	2.444	2.357	2.550	2.491	2.525
Inbraak	945	981	1.031	999	969	982	1.047	1.010	1.093	1.067	1.082
Diefstal	630	654	687	666	646	655	698	674	729	712	722
Moord	354	368	387	375	363	368	393	379	410	400	406
Geweld	4	4	4	4	4	4	4	4	4	4	4

Bron: eigen berekeningen met cijfers van Walker (1995) en Wereld Bank-data.

Door het aantal geregistreerde misdrijven te vermenigvuldigen met de gemiddelde witwasbehoefte kunnen wij voor Nederland berekenen hoeveel geld van Nederlandse criminelen witgewassen moet worden. In onze schattingen zijn drugs en fraude samen verantwoordelijk zijn voor meer dan 90 procent van de witwasbehoefte.

**Figuur 0.1 De ontwikkeling van de witwasbehoefte voor drugs, fraude en andere misdaden in Nederland voor de periode 2004-2014, x miljard euro**



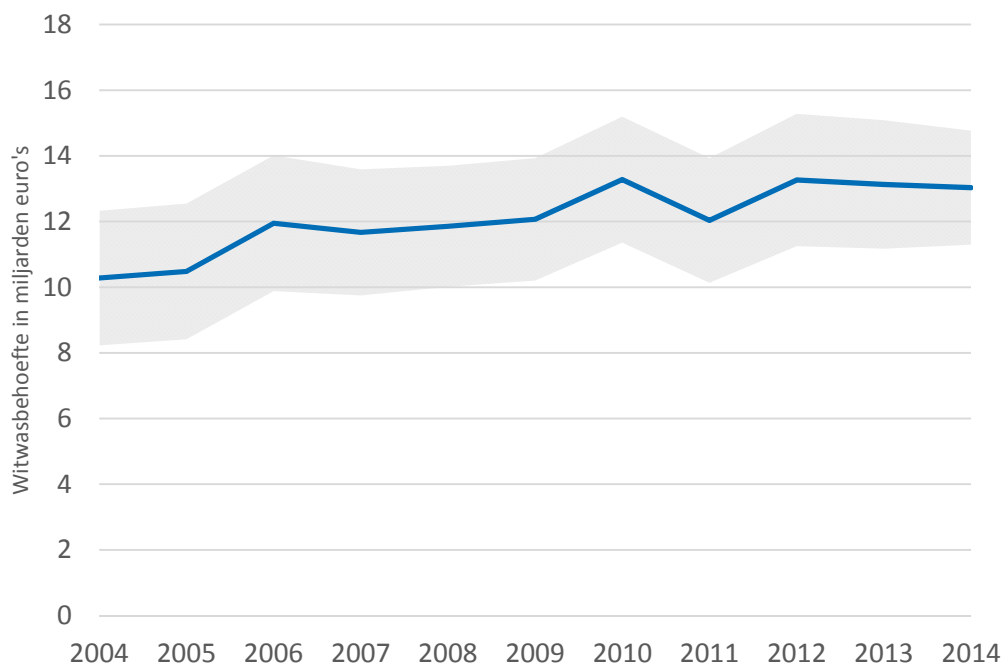
Bron: eigen berekeningen gebaseerd op Walker (1995), Wereldbank en UNODC-data

Figuur 0.1 laat zien dat in onze schattingen fraude het belangrijkste is. Helaas is het juist de fraude data die we zelf hebben moeten schatten, omdat hiervoor geen goede volledige data voorhanden is. We hebben fraude daarom met een stippellijn in plaats van een vaste lijn getekend. Om de gevoeligheid van de schatting voor fraude zichtbaar te maken gebruiken we een bandbreedte. (In de figuren hieronder maken we dit zichtbaar met een grijze zone om de witwasschattinglijnen).



De totale binnenlandse witwasbehoefte per jaar in Nederland is in onze schattingen gestegen van 10,3 naar 13 miljard in de periode 2004-2014. Dit komt neer op ongeveer 2 procent van het Nederlandse bbp over de gehele periode. Daarbij moet worden aangemerkt dat het door de gevoeligheid van de fraudeschattingen (zie de bandbreedte in Figuur 0.2) moeilijk is om een duidelijke trend aan te geven.

**Figuur 0.2** De ontwikkeling van de binnenlandse witwasbehoefte in Nederland voor de periode 2004-2014, x miljard euro



Bron: eigen berekeningen gebaseerd op Walker (1995), Wereldbank en UNODC-data (2004-2014)

Wij gebruiken dezelfde methode om ook voor de andere 181 landen in de wereld een schatting te maken van hoeveel geld daar met misdaad verdiend wordt dat moet worden witgewassen. De tabel hieronder laat de top 20 landen zien met de meeste witwasbehoefte in 2014. Nederland staat hierbij op plaats 14.

**Tabel 0.3** Top 20 landen met witwasbehoefte per land in miljarden euro's in 2014

Rang	Land	Witwasbehoefte
1	Verenigde Staten	185.8
2	Duitsland	72.4
3	Verenigd Koninkrijk	50.3
4	Frankrijk	35.7
5	Australië	33.2
6	China	26.8
7	Canada	26.5
8	Italië	19.3
9	Zwitserland	18.3
10	Zweden	18.2
11	Noorwegen	16.3
12	Rusland	14.1
13	Brazilië	13.9
14	Nederland	13.0
15	Japan	11.9

16	België	11.7
17	Spanje	7.9
18	Denemarken	7.2
19	Mexico	6.3
20	Israël	5.6
Totaal van alle landen		677.6

De totale binnenlandse witwasbehoefte geeft aan hoeveel geld er moet worden witgewassen door criminelen uit dat land. In de hele wereld was er in 2014 een witwasbehoefte van 677.6 miljard Euro. Echter, het is nog niet duidelijk waar het witwassen gaat plaatsvinden. Om dit te bepalen gebruiken wij een graviteitsmodel.

Een belangrijk ingrediënt van ons graviteitsmodel is de zogeheten attractiviteitsindex. Deze index schat in hoe aantrekkelijk elk land is voor witwassers. In ons model is Nederland relatief aantrekkelijk voor witwassers en schommelt rond de 8<sup>e</sup> plek op de wereld. Dit kan met name komen door de hoge welvaart, de goed ontwikkelde financiële markten, lage corruptie (corruptie kost de witwasser geld) en een stabiele economie. Nummer één qua attractiviteit is Luxemburg over de hele periode. Noorwegen, een rijk land met olie, blijkt in ons model meer witwassers aan te trekken dan de meesten van ons verwachten.

**Tabel 0.4 Top-10 Unger attractiviteitsindex**

	2004	2005	2006	2007	2008	2009	2010	2011	2012	2013	2014
1	Luxemburg	Luxemburg	Luxemburg	Luxemburg	Luxemburg	Luxemburg	Luxemburg	Luxemburg	Luxemburg	Luxemburg	Luxemburg
2	San Marino	Bermuda	Noorwegen	Noorwegen	Noorwegen	Noorwegen	Noorwegen	Noorwegen	Noorwegen	Zwitserland	Noorwegen
3	Bermuda	Noorwegen	Bermuda	Bermuda	San Marino	Bermuda	Zwitserland	Zwitserland	Zwitserland	Noorwegen	Zwitserland
4	Noorwegen	San Marino	San Marino	San Marino	Bermuda	Zwitserland	Bermuda	Qatar	Qatar	Qatar	Qatar
5	Zwitserland	Zwitserland	Zwitserland	IJsland	Qatar	San Marino	Qatar	Bermuda	Bermuda	Bermuda	Bermuda
6	Ierland	IJsland	Qatar	Zwitserland	Zwitserland	Qatar	San Marino	Australië	Australië	Australië	Australië
7	IJsland	Ierland	Ierland	Qatar	Nederland	Nederland	Nederland	San Marino	Zweden	België	België
8	Nederland	Qatar	IJsland	Ierland	Ierland	Ierland	Australië	Nederland	Nederland	Zweden	Nederland
9	Finland	Nederland	Nederland	Nederland	Finland	Finland	Finland	Zweden	België	Nederland	Zweden
10	Qatar	Finland	Finland	Finland	België	België	België	Finland	Canada	Canada	Canada

Geld kan worden witgewassen in het land waar het is verdiend (met binnenlandse criminele activiteiten) of het kan naar een ander land worden gestuurd en daar worden witgewassen. Wij gebruiken naast de attractiviteitsindex ook de culturele afstand tussen landen om de stromen van elk land in de wereld naar elk land in de wereld te schatten.

**Tabel 0.5 Schatting witwasgeld dat naar Nederland stroomt, 2004 en 2014, x miljoen euro**

		2004		2014		
	Land van herkomst	Omvang instroom	procent van totale instroom	Land van herkomst	Omvang instroom	procent van totale instroom
1	VS	1.889	26 procent	VS	2.217	24 procent
2	Duitsland	860	12 procent	Duitsland	969	11 procent
3	VK	727	10 procent	VK	804	9 procent
4	Frankrijk	408	6 procent	China	531	6 procent
5	Italië	250	3 procent	Frankrijk	497	5 procent
6	Canada	221	3 procent	Rusland	313	3 procent
7	België	181	3 procent	Italië	289	3 procent
8	India	170	2 procent	Canada	266	3 procent

9	Zweden	162	2 procent	Brazilië	236	3 procent
10	Australië	157	2 procent	Zweden	227	2 procent
11	Mexico	152	2 procent	Australië	208	2 procent
12	Japan	152	2 procent	België	196	2 procent
13	China	149	2 procent	Zwitserland	178	2 procent
14	Zwitserland	149	2 procent	Noorwegen	154	2 procent
15	Spanje	134	2 procent	Spanje	136	1 procent
16	Noorwegen	121	2 procent	Japan	130	1 procent
17	Rusland	117	2 procent	Mexico	115	1 procent
18	Oostenrijk	91	1 procent	Polen	105	1 procent
19	Brazilië	82	1 procent	Denemarken	95	1 procent
20	Denemarken	76	1 procent	Israël	94	1 procent
Totaal van alle 181 landen		7.153	100 procent	Totaal van alle 181 landen	9.122	100 procent

Bron: eigen berekeningen met Walker (1995). Alle tussenliggende jaren zijn ook berekend, maar zijn omwille van de lay-out hier niet weer gegeven.<sup>4</sup>

Tabel 0.5 laat zien dat de VS meer dan twee keer zoveel witwasgeld naar Nederland stuurt als de nummer 2, Duitsland. We zien het duidelijke patroon dat de instroom van witwasgeld voornamelijk komt uit ofwel de zeer grote landen (in termen van witwasbehoefte: VS, Canada, China) ofwel de landen die dicht bij ons staan (Duitsland, VK, Frankrijk België). China, Rusland en Brazilië zijn duidelijk opgekomen in de periode 2004-2014. In totaal stroomt er vanuit andere landen 9,1 miljard euro naar Nederland in 2014, 2 miljard euro meer dan in 2004.

**Tabel 0.6 Schatting witwasgeld dat Nederland uit stroomt, 2004-2014, x miljoen euro**

	Bestemming	2004		2014		
		Omvang uitstroom	Procent van totale uitstroom	Bestem ming	Omvang uitstroom	Procent van totale uitstroom
1	Luxemburg	299	7 procent	Luxemburg	385	6 procent
2	San Marino	190	4 procent	Noorwegen	266	4 procent
3	België	184	4 procent	Zwitserland	254	4 procent
4	Zwitserland	174	4 procent	België	244	4 procent
5	Noorwegen	174	4 procent	Qatar	193	3 procent
6	Ierland	148	3 procent	Bermuda	169	3 procent
7	Bermuda	139	3 procent	Zweden	159	3 procent
8	Frankrijk	132	3 procent	Ierland	157	3 procent
9	IJsland	127	3 procent	Duitsland	156	3 procent
10	Finland	126	3 procent	Denemarken	154	3 procent
11	Zweden	125	3 procent	San Marino	145	2 procent
12	Duitsland	125	3 procent	Frankrijk	140	2 procent
13	Denemarken	116	3 procent	Oostenrijk	139	2 procent
14	Oostenrijk	106	2 procent	IJsland	135	2 procent

<sup>4</sup> De opvallende daling van India heeft te maken met een gebrek aan data.

15	Andorra	104	2 procent	Finland	131	2 procent
16	Qatar	101	2 procent	Canada	117	2 procent
17	VK	87	2 procent	Groenland	109	2 procent
18	Italië	87	2 procent	Italië	102	2 procent
19	VAE	82	2 procent	Andorra	98	2 procent
20	Canada	77	2 procent	VK	97	2 procent
Totaal voor alle 180 landen		4.503	100 procent	Totaal voor alle 180 landen	6.095	100 procent

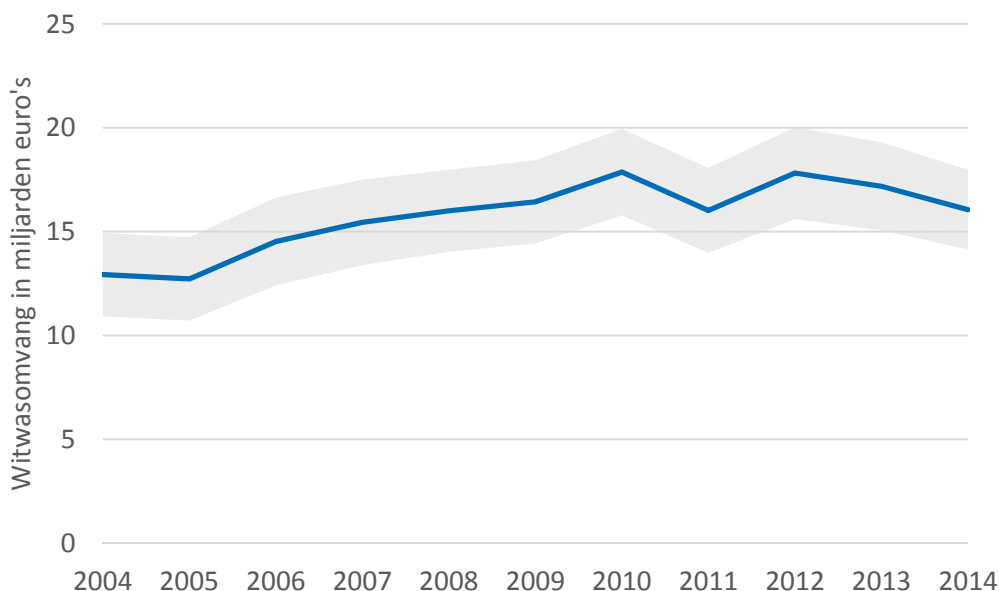
Bron: eigen berekeningen met Walker (1995). Alle tussenliggende jaren zijn ook berekend, maar zijn omwille van de lay-out hier niet weer gegeven.

Tabel 0.6 laat zien hoeveel door Nederlandse criminelen verdiend witwasgeld Nederland uitstroomt. Het geld stroomt voornamelijk van Nederland naar Luxemburg, Noorwegen en Zwitserland. In totaal stroomt er 6,1 miljard euro Nederland uit in 2014, 1,5 miljard meer dan in 2004.

In het totaal schatten wij de omvang van witwassen in Nederland in 2014 op 16 miljard euro (zie figuur 0.3). Dit bedrag bestaat uit binnenlands crimineel verkregen geld dat in Nederland wordt witgewassen (6,9 miljard in 2014) en de instroom van witwasgeld uit andere landen (9,1 miljard in 2014). Dit betekent dat het meeste witwasgeld in Nederland een internationaal karakter heeft.

Onze schattingen komen redelijk overeen met de eerdere schattingen in Unger et al. (2006). Doordat wij gebruik maken van nauwkeurigere data over (Nederlandse) criminaliteit zijn de huidige schattingen iets lager dan de 18,5 miljard die in Unger et al. (2006) geschat werd. Als wij het witwassen uitdrukken in termen van het bbp, dan maakt witwassen 2,5 procent van het bbp uit. Dit blijft over de periode 2004-2014 ongeveer constant.

**Figuur 0.3** Witwassen in Nederland in miljarden euro's



Bron: eigen berekeningen gebaseerd op Walker (1995), Wereld Bank en UNODC-data

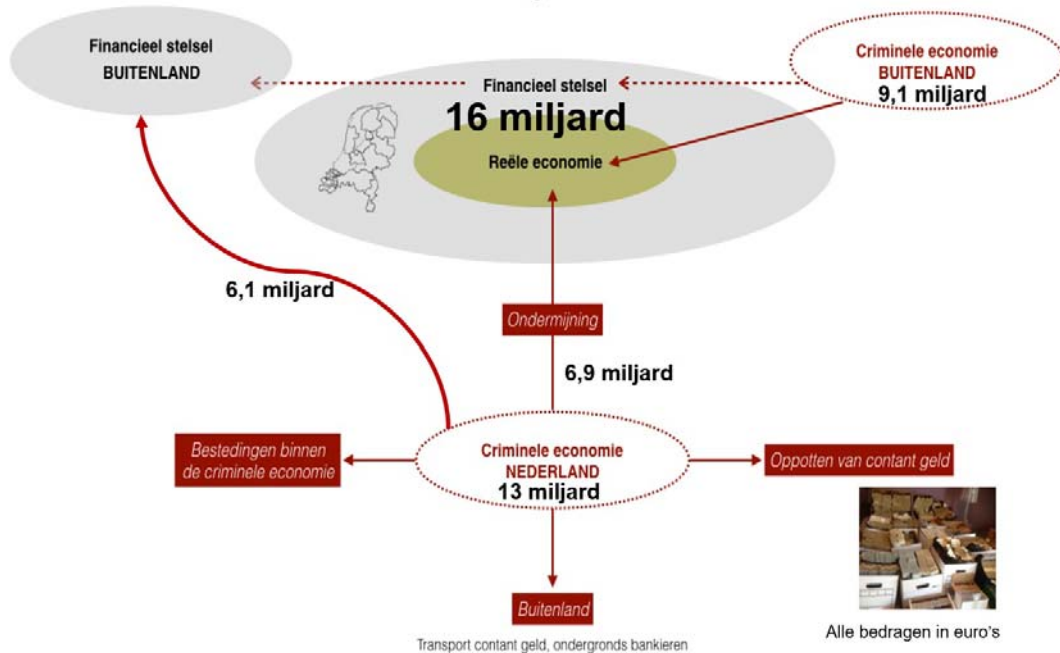
We schatten ook de totale witwasomvang voor de gehele wereld. Wij schatten voor witwassen in de wereld een omvang van 677 miljard euro in 2014, oftewel 1,2 procent van het wereld bbp.

Zoals bij alle schattingen, zijn ook onze schattingen gebaseerd op aannames en zijn hierbij beperkingen. Dit geldt zowel voor ons onderzoek als het voorgaand onderzoek waarop wij ons

baseren. Deze worden gedetailleerd beschreven en bediscussieerd in respectievelijk paragraaf 3.2.6 en hoofdstuk 5.

Figuur 0.4 geeft een samenvatting van alle witwasstromen voor Nederland in 2014.

**Figuur 0.4 Samenvatting van alle witwasstromen in Nederland in 2014**

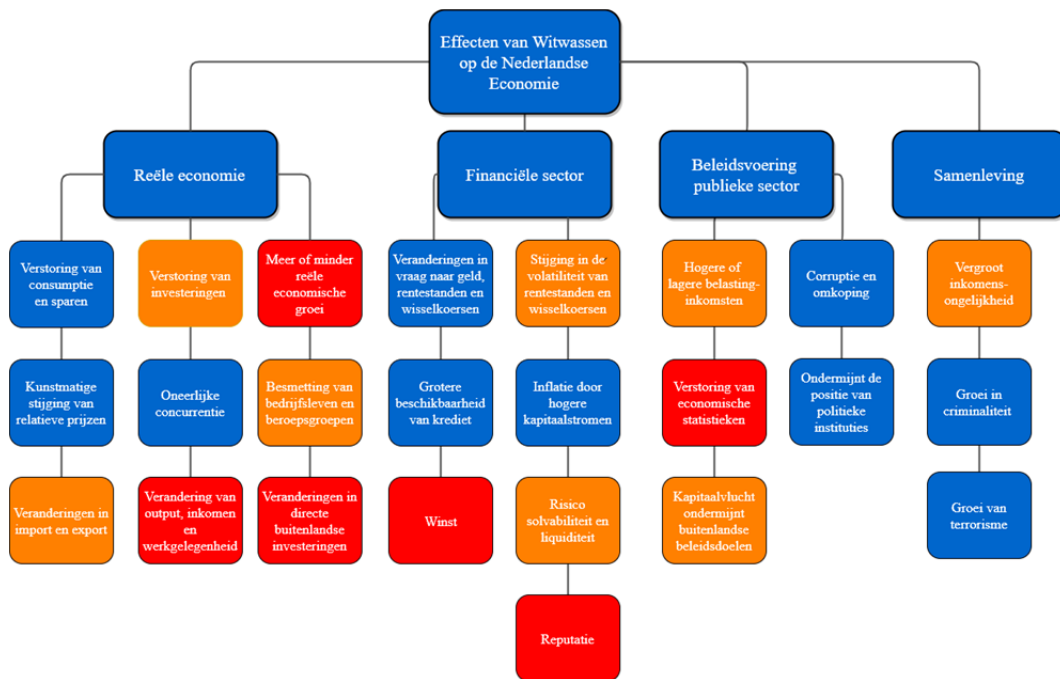


Bron: gemaakt door de auteurs

In de literatuur vinden we 24 verschillende effecten van witwassen. Onze schattingen maken het mogelijk om in de toekomst meer onderzoek te doen naar – en een empirische onderbouwing te geven voor – deze effecten van witwassen. Op dit moment kunnen we slechts een tipje van de sluier oplichten en zijn er onvoldoende resultaten om algemene conclusies te trekken over de effecten van witwassen. Niet alle effecten van witwassen zijn per se meetbaar met internationaal vergelijkbare data. Er is nog veel toekomstig onderzoek nodig om goed vast te kunnen stellen welke effecten witwassen heeft en in hoeverre deze effecten optreden in Nederland

We hebben de 24 effecten onderverdeeld in vier categorieën: Reële economie, Financiële sector, Beleidsvoering publieke sector, en Samenleving. Op basis van expertmeningen hebben wij voor elk van deze effecten kunnen aangeven of ze voor Nederland als meest relevant (rood), minder relevant (oranje) of minst relevant (blauw) gezien worden. De figuur hieronder geeft ons overzicht van de mogelijke effecten van witwassen die in de literatuur zijn genoemd. Voor Nederland zijn de reputatie en winst van de financiële sector, de verandering van output en werkgelegenheid, de verandering van buitenlandse investeringen, groei en de verstoring van economische statistieken de belangrijkste effecten. Als belangrijke handelsnatie moet Nederland ook letten op verstoringen in import en export en de besmetting van bedrijfsleven en beroepsgroepen door witwassers.

**Figuur 0.5 De 24 effecten van witwassen**



Bron: de auteurs. Deze indeling is gemaakt op basis van de expertmeningen van de auteurs en met argumentatie voorgelegd aan de begeleidingscommissie van dit onderzoek. Legenda: de effecten in rode boxen worden als meest relevant beschouwd, de oranje boxen als minder relevant en de blauwe boxen worden gezien als minst relevant voor Nederland.

## Deel III – Aanbevelingen

### Aanbevelingen: beleid

- Een gedifferentieerd anti-witwasbeleid moet uitgaan van het onderscheid tussen verschillende soorten criminaliteit en verschillende bestedingscategorieën. Voor witwassen zijn fraude en drugs de belangrijkste gronddelicten met heel verschillende effecten voor de samenleving. Aangezien fraude steeds belangrijker wordt is een gedifferentieerde aanpak steeds relevanter. Ook zien we verschillen op een spectrum van veelverdieners tot kleinverdieners. Zo richt de patseraanpak zich vooral op bepaalde kleinere criminelen en criminelen in het middensegment.
- In beide delen van dit onderzoek komt het belang van de internationale dimensie van witwassen naar voren. Kennis over en inzetten op aanpak grensoverschrijdende criminele geldstromen is een noodzakelijk gevolg van een relatief succesvol Nederlands anti-witwasbeleid. Het sluit ook aan op het grensoverschrijdende karakter van veel van de criminaliteit in Nederland en de banden die sommige (groepen) criminelen hebben met het land van herkomst of dat van hun familie. Als Nederlandse criminelen veel over de grens kijken, zal de opsporing moeten volgen.
- Het opzetten van bedrijfsconstructies is belangrijk voor het opzetten van witwasconstructies binnen Nederland. Hiervoor zijn adviseurs uit de bovenwereld actief. Voldoende financieel-economische kennis binnen de opsporing is nodig om het gebruik van bedrijfsconstructies te doorgronden en aan te pakken. Uit interviews komt naar boven dat er geen gebrek is aan deze financiële dienstverlening voor criminelen. Een stringenter beleid ten aanzien van deze dienstverleners is dan ook cruciaal om ondermijning van de bovenwereld door criminelen te kunnen beperken.

### **Aanbevelingen: onderzoek**

Een verdere verbetering van het Walker-graviteitsmodel kan worden bereikt door een zwaarder gewicht toe te kennen aan relaties met landen van herkomst van grote groepen migranten. Dit wordt verklaard door onder andere de sociale gelegenheidsstructuur (door banden met een herkomstland, die ook door andere criminelen kunnen worden gebruikt). Ook zijn er 'criminele hotspots' in de wereld, waar criminelen zich meer dan gemiddeld plegen op te houden om een deel van het jaar te verblijven of als vakantiebestemming (bijvoorbeeld Marbella in Spanje, Dubai, Marrakesh). Hiervoor kunnen correcties in het model worden opgenomen. De aanwezigheid van informele financiële kanalen (zoals hawala), is veelal verbonden met migrantenstromen, maar kan nader worden onderzocht en tot eventuele aanpassingen in het model leiden.

Uit de interviews komt naar voren dat het overbrengen van contant geld naar andere landen (vooral buiten Europa) een belangrijke optie is voor criminelen die tot nu toe in onderzoek onderbelicht is gebleven. Dit zou uitvoeriger onderzocht kunnen worden op basis van interviews, opsporingsinformatie en informatie op basis van controleacties (bijvoorbeeld op luchthavens in Nederland en omliggende landen).

Verder onderzoek kan worden gedaan naar de prijs van witwassen. Reuter en Soudijn (2016) geven aan dat de 'total cost of service' voor het smokkelen van contant geld naar Colombia 10 tot 17 procent van de totale geldsom bedraagt. In interviews met gedetineerden werden cijfers van 10 tot 20 procent genoemd voor het besteden van grote sommen illegaal verkregen contant geld. Dergelijke bedragen kunnen een indicatie zijn van hoe moeilijk of makkelijk het is om geld wit te wassen.