

Samenvatting

Het WODC brengt periodiek de strafrechtelijke recidive, i.e. nieuwe delicten waar een veroordeling door de rechtbank of een afdoening van het OM op volgt, onder verschillende dadergroepen in kaart. In deze rapportage staat de ontwikkeling van de recidive van de volgende dadergroepen centraal. Het gaat allereerst om alle volwassen en jeugdige daders tegen wie in de periode 2006 tot en met 2015 een strafzaak is begonnen vanwege een gepleegd delict. Onder volwassen daders verstaan we alle daders die volgens het volwassen strafrecht zijn veroordeeld en onder jeugdige daders de daders die volgens het jeugdstrafrecht zijn veroordeeld. Daarnaast wordt de recidive beschreven van ex-gedetineerden en ex-JJI-pupillen die van 2006 tot en met 2015 zijn vrijgekomen. Ten slotte wordt de recidive beschreven van daders die in de periode 2006 tot en met 2015 met de reclassering in aanraking kwamen voor het uitvoeren van een werkstraf of een periode onder toezicht van de reclassering stonden. Alle personen in het onderzoek zijn tot juli 2018 gevolgd om er zeker van te zijn dat zo veel mogelijk relevante nieuwe justitiecontacten konden worden meegenomen.

Nieuw in deze rapportage is dat niet alleen wordt gerapporteerd of een dader opnieuw in aanraking komt met justitie vanwege een gepleegd delict, maar ook dat gekeken is naar de ernst van de recidive en het gemiddeld aantal keer dat gerecidiveerd wordt. Naast de feitelijke, waargenomen recidive rapporteren we ook de gecorrigeerde recidive, waarbij rekening wordt gehouden met veranderingen in de samenstelling van de onderzoeksgroepen over de tijd. Dit betekent dat in de gecorrigeerde recidivetrends eventuele veranderingen in een aantal achtergrondkenmerken van de onderzoeksgroep, zoals geslacht, geboorteland, leeftijd en strafrechtelijke carrière, zijn verwerkt. De volgende onderzoeksvragen staan centraal in dit onderzoek:

- 1 Wat zijn de achtergrondkenmerken van personen die in de periode 2006 tot en met 2015 zijn veroordeeld, vrijgekomen zijn uit een PI of een JJI, een werkstraf bij de reclassering hebben uitgevoerd of onder toezicht van de reclassering hebben gestaan?
- 2 Wat is het recidivebeeld van de verschillende onderzoeksgroepen: welk deel kwam opnieuw in aanraking met justitie voor enig delict of voor een zeer ernstig delict (recidiveprevalentie)? Wat is het gemiddeld aantal nieuwe strafzaken per jaar?
- 3 Hoe ontwikkelt de recidive zich onder de verschillende dadergroepen gecontroleerd voor verschillen in achtergrondkenmerken en kenmerken van de justitiële geschiedenis?

Methode

Voor het berekenen van de recidive wordt aangesloten bij de gestandaardiseerde werkwijze van de recidivemonitor van het WODC. Dit houdt in dat gebruik wordt gemaakt van de gegevens uit de Onderzoeks- en Beleidsdatabase Justitiële Documentatie (OBJD). Het gebruik van de OBJD impliceert dat alleen delicten die onder de aandacht komen van het Openbaar Ministerie (OM) met het onderzoek in kaart wordt gebracht.

Recidive wordt gedefinieerd als het opnieuw plegen van een delict dat leidt tot een veroordeling door de rechter of een afdoening door het OM. Meer specifiek is gekeken naar de *tweejarige recidiveprevalentie*: het percentage personen van de onderzoeksgroep dat binnen twee jaar een nieuw delict heeft gepleegd dat leidde tot een nieuwe strafzaak. Er is hierbij naar drie verschillende vormen van recidive gekeken. Ten eerste algemene recidive, hieronder verstaan we een nieuw delict ongeacht ernst of type. Daarnaast onderscheiden we zeer ernstige recidive. Dan gaat het om het plegen van een delict waar volgens het wetboek van strafrecht een vrijheidsstraf van acht jaar of meer kan worden opgelegd. Ten slotte berekenen we voor ex-gedetineerden en ex-JJI-pupillen de vrijheidsstrafrecidive. Dit staat voor een nieuw gepleegd delict waarvoor een (deels) onvoorwaardelijke vrijheidsstraf wordt opgelegd. Naast de recidiveprevalentie hebben we ook gekeken naar het gemiddeld aantal strafzaken. Bij deze uitkomstmaat wordt naar alle strafzaken binnen een onderzoeksperiode van vier jaar gekeken. We berekenen vervolgens het gemiddelde aantal strafzaken per jaar *dat iemand niet in detentie verbleef*.

Voor de interpretatie van de ontwikkelingen van de recidive over de tijd worden ook gecorrigeerde recidivetrends gepresenteerd. Schommelingen in het recidiveniveau kunnen namelijk worden veroorzaakt door verschuivingen in de kenmerken van de onderzoekspopulaties. Met de gecorrigeerde recidivecijfers kan getoond worden hoe de strafrechtelijke recidive zich heeft ontwikkeld los van de veranderingen die zich in achtergrondkenmerken hebben voorgedaan. De gecorrigeerde recidive is berekend voor de algemene recidive, de zeer ernstige recidive en het gemiddelde aantal strafzaken. Voor het laatste gegeven is rekening gehouden met periodes die mensen in detentie verbleven.

Belangrijkste bevindingen per onderzoeksgroep

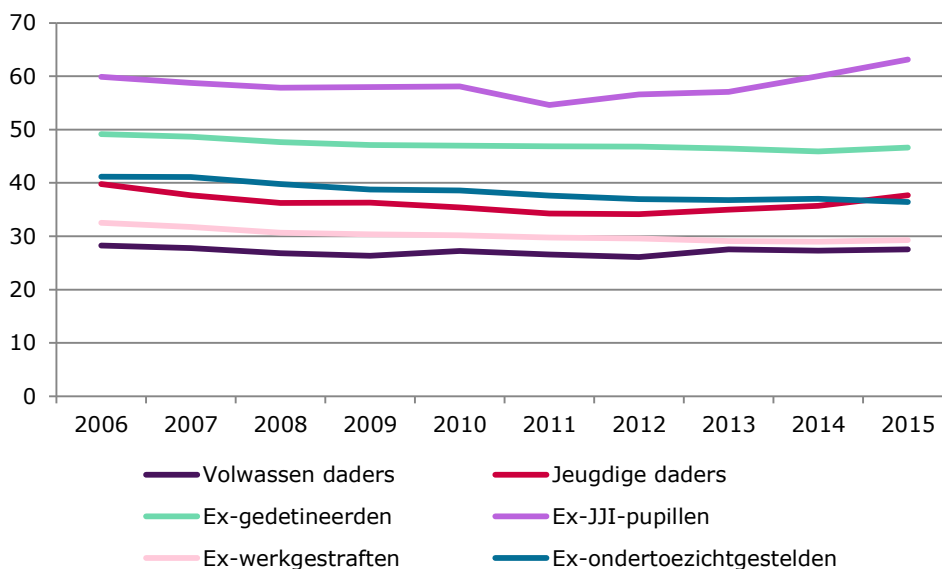
Volwassen daders

- Het aantal volwassen daders dat veroordeeld is of waarvan de strafzaak werd afgedaan door het OM is afgenomen over de periode 2006 tot en met 2015. In 2006 ging het om ruim 170.000 volwassenen en in 2015 waren dat er ongeveer 125.000.
- Het percentage volwassen daders dat een beleidssepot kreeg opgelegd is sterk toegenomen over de tijd, van 5% in 2006 naar 18% in 2015. De stijging van het aandeel beleidssepots kan enerzijds verklaard worden door een toename van het aantal beleidssepots opgelegd vanwege de ouderdom van de strafzaak. Anderzijds speelt een koerswijziging bij het OM een rol door de introductie van de ZSM-werkwijze en het streven om bij de afdoening meer rekening te houden met achterliggende problematiek bij de dader. Bijvoorbeeld, door een voorwaardelijk beleidssepot op te leggen kan het OM bewust inzetten op de dreiging van strafrechtelijke vervolging als stok achter de deur om een justitiabele te motiveren om achterliggende problematiek op te lossen.
- De tweejarige gecorrigeerde algemene recidiveprevalentie van de uitstroomcohorten volwassen daders fluctueert licht over de tijd (zie figuur S1). Deze is gedaald van 28% in 2006 tot 26% in 2012. Daarna stijgt de recidive weer tot 28% onder de daders veroordeeld in 2015.
- De tweejarige gecorrigeerde zeer ernstige recidiveprevalentie is over de gehele onderzochte periode zeer laag (ongeveer 3%).
- Het gecorrigeerde gemiddelde aantal nieuwe strafzaken per jaar dat iemand niet in detentie verbleef, is vrijwel gelijk gebleven over de onderzochte periode en ligt op 0,3.

Jeugdige daders

- Het aantal jeugdige daders dat veroordeeld is of waarvan de strafzaak is afgedaan door het OM is sterk afgenomen over de periode 2006 tot en met 2015. In 2006 ging het om ruim 24.000 jeugdigen en in 2015 waren dat er ongeveer 9.000.
- Het aandeel jeugdige daders dat een beleidssepot kreeg opgelegd is sterk toegenomen over de tijd, van 7% in 2006 naar 29% in 2015. De stijging van het aandeel beleidssepots onder jeugdige daders is waarschijnlijk toe te schrijven aan een koerswijziging bij het OM. Het OM streeft er tegenwoordig naar om bij afdoeningsbeslissingen meer aandacht te hebben voor de achterliggende problematiek van de dader en/of het slachtoffer.
- Over de jaren heen is de onderzoeksgroep gemiddeld ouder geworden. Het aandeel jongeren van 17 jaar of ouder neemt toe van 30% onder de veroordeelden in 2006 tot 39% onder de veroordeelden in 2015.
- De twejarige gecorrigeerde algemene recidiveprevalentie van de jeugdige daders laat na een daling tot 2012 een stijging zien (zie figuur S1). Van 2006 tot 2012 is de recidiveprevalentie van 40% naar 34% gedaald. Daarna stijgt de recidive tot 38% onder de daders veroordeeld in 2015.
- Het gecorrigeerde gemiddelde aantal nieuwe strafzaken per jaar dat men niet in detentie verbleef, is vrijwel gelijk gebleven over de onderzochte periode en ligt op 0,3.

Figuur S1 Gecorrigeerde twejarige algemene recidivepercentages van de onderzochte dadergroepen per uitstroomcohort



Ex-gedetineerden

- Het aantal personen dat vrij is gekomen uit een PI is afgenomen over de periode 2006 tot en met 2015. In 2006 stroomden ruim 35.000 personen uit een PI en in 2015 waren dat er ongeveer 29.000.
- In 2014 en 2015 zijn opvallend veel personen vrijgekomen die minder dan een maand in detentie hebben verbleven en die geen principale (on)voorwaardelijke vrijheidsstraf kregen opgelegd, maar die in detentie verbleven vanwege het niet betalen van een financiële sanctie of het niet succesvol volbrengen van een taakstraf.

- De tweejarige gecorrigeerde algemene recidiveprevalentie van de uitstroomcohorten ex-gedetineerden is zeer licht gedaald over de onderzochte periode, van 49% onder de gedetineerden vrijgekomen in 2006 naar 47% onder de in 2015 vrijgekomen gedetineerden (zie figuur S1). Het grootste deel van de daling vindt plaats onder de oudere uitstroomcohorten. Onder de recente uitstroomcohorten blijft de trend ongeveer stabiel.
- De tweejarige gecorrigeerde zeer ernstige recidiveprevalentie is eveneens licht gedaald, van 7% in 2006 tot 6% in 2015.
- Het gecorrigeerde gemiddelde aantal nieuwe strafzaken per jaar niet in detentie is vrijwel gelijk gebleven over de onderzochte periode, namelijk ongeveer 0,7.

Ex-JJI-pupillen

- Het aantal jeugdigen dat vrij is gekomen uit een JJI is sterk afgenomen over de periode 2006 tot en met 2015. In 2006 stroomden ongeveer 2.700 jeugdigen uit een JJI en in 2015 waren dat er ruim 1.000.
- Het aantal ex-JJI-pupillen dat bij uitstroom uit de inrichting ouder is dan 18 jaar is sterk toegenomen over de tijd.
- De tweejarige gecorrigeerde algemene recidiveprevalentie van ex-JJI-pupillen laat eerst een daling en daarna een stijging zien (zie figuur S1). Van 2006 tot 2011 is de recidiveprevalentie van 60% naar 55% gedaald. Vanaf 2011 stijgt de recidive onder ex-JJI-pupillen tot 63% onder de in 2015 vrijgekomen jeugdigen.
- De tweejarige gecorrigeerde zeer ernstige recidiveprevalentie is vanaf 2012 gestegen, van 14% in 2012 naar 17% in 2015.
- Het gecorrigeerde gemiddelde aantal nieuwe strafzaken per jaar vrij is vrijwel gelijk gebleven over de onderzochte periode, namelijk ongeveer 0,7 nieuwe strafzaken per jaar dat men niet in detentie verbleef.

Ex-werkgestraften

- Het aantal personen dat een werkstraf heeft uitgevoerd, neemt licht af van ruim 31.000 in 2006 tot ongeveer 25.000 in 2011. Vanaf 2012 stijgt het aantal personen dat een werkstraf heeft uitgevoerd weer. In 2015 ligt het aantal werkgestraften met ongeveer 31.000 weer op het niveau van 2006.
- De onderzochte achtergrondkenmerken van de ex-werkgestraften zijn over de tijd nagenoeg hetzelfde gebleven.
- De tweejarige gecorrigeerde algemene recidiveprevalentie van de uitstroomcohorten ex-werkgestraften is gedaald over de tijd, van 33% in 2006 naar 29% in 2015 (zie figuur S1). De sterkste daling van de recidiveprevalentie doet zich voor in het begin van de onderzoeksperiode. Onder de laatste cohorten stabiliseert de trend zich.
- De tweejarige zeer ernstige recidiveprevalentie is over de gehele onderzochte periode zeer laag, ongeveer 3%, en laat nauwelijks veranderingen zien.
- Het gecorrigeerde gemiddelde aantal nieuwe strafzaken per jaar niet in detentie is vrijwel gelijk gebleven over de tijd, namelijk ongeveer 0,3 nieuwe strafzaken per jaar dat men niet in detentie verbleef.

Ex-ondertoezichtgestelden

- Het aantal personen waarvan het toezicht is beëindigd, is toegenomen van ruim 8.000 in 2006 tot ongeveer 10.500 in 2015.
- De achtergrondkenmerken van de ex-ondertoezichtgestelden zijn over de tijd nagenoeg hetzelfde gebleven.
- De tweejarige gecorrigeerde algemene recidiveprevalentie van de uitstroomcohorten ex-ondertoezichtgestelden is afgenomen over de tijd, van 41% in 2006 naar

36% in 2015 (zie figuur S1). Ook hier geldt dat de sterkste daling van de recidiveprevalentie zich voor doet in het begin van de onderzoeksperiode. Onder de laatste cohorten stabiliseert de trend zich.

- De tweejarige gecorrigeerde zeer ernstige recidiveprevalentie is licht gedaald in de onderzochte periode, van 6% in 2006 naar 5% in 2015.
- Het gecorrigeerde gemiddelde aantal nieuwe strafzaken per jaar niet in detentie is vrijwel gelijk gebleven over de tijd, namelijk ongeveer 0,4 nieuwe strafzaken per jaar dat men niet in detentie verbleef.

Beperkingen en toekomstig onderzoek

Een eerste beperking van dit onderzoek is dat alleen criminaliteit die onder de aandacht komt van het OM en leidt tot een strafzaak in het onderhavige onderzoek wordt meegenomen. Lang niet alle criminaliteit komt ter kennis van de politie. Bovendien leiden niet alle delicten die wel bij de politie bekend zijn tot een veroordeling door de rechter of een afdoening van het OM. Soms wordt een zorgtraject toepasselijker gevonden dan vervolging. Door naast de OBJD gebruik te maken van politieregistraties kan inzicht worden verkregen in welke mate personen opnieuw als verdachte in beeld komen bij de politie. Het is bovendien mogelijk dat recidivecijfers op basis van politieregistratie een andere trend weergeven. Het is om deze redenen aan te bevelen om de mogelijkheden te onderzoeken om ook op basis van politie-data recidive in kaart te brengen.

Een tweede beperking is dat in de huidige studie alleen gecorrigeerd is voor een aantal statische kenmerken, zoals geslacht, geboorteland, leeftijd en strafrechtelijke carrière, die beschikbaar is in de OBJD. De vraag is in hoeverre veranderingen in dynamische kenmerken, zoals middelenmisbruik en psychosociale problemen, de trends in recidive voor de verschillende onderzoeksgroepen kunnen verklaren. Voor volwassen daders is de RISc (Risico Inschattingsschalen) een databron waarin dergelijke gegevens te vinden zijn. Echter, de RISc wordt niet voor alle daders ingevuld, waardoor het de vraag is of de RISc representatief is voor alle daders. Voor jeugdigen zal in de toekomst wellicht gebruikt gemaakt kunnen worden van gegevens uit het Landelijke Instrumentarium Jeugdstrafrechtketen (LIJ) om meer inzicht te krijgen in risico- en beschermende factoren van jeugdigen.

Naast individuele factoren kunnen ook factoren op meso- of macroniveau een verklaring bieden voor de waargenomen recidivetrends. Denk bijvoorbeeld aan registratie-effecten en algemene ontwikkelingen in de criminaliteit of de bestrijding daarvan. Hier wordt in de onderhavige studie geen rekening mee gehouden. In eerder onderzoek is gebleken dat het lastig is om de invloed van deze verklaringen in onderlinge samenhang te duiden. Een mogelijke oplossing hiervoor is om de mogelijkheden van panel data analyses te verkennen door uit te splitsen naar verschillende regio's.

Een andere manier om meer duiding te geven aan de verklaring van de recidive-trends is om op zoek te gaan naar specifieke (sub)groepen daders waarbij de trend zich wel of niet voordoet. Vooral bij jeugdige daders lijkt dit interessant omdat de recidive onder deze onderzoeksgroepen de laatste jaren toegenomen is. Wellicht is de stijging van de recidive vooral te wijten aan de toename van recidive onder een bepaald gedeelte van de onderzoeksgroep.

Tot slot is een beperking dat er tot nu toe weinig aandacht is voor recidive tijdens strafrechtelijke titels en de samenloop van verschillende strafrechtelijke titels. Tot nu is bij de recidivemetingen van het WODC altijd gekeken naar recidive na afloop

van een specifieke strafrechtelijke titel, zoals gevangenisstraf of toezicht. Zodra de gevangenisstraf of het toezicht is afgelopen, wordt gestart met de recidivemeting. Wat er gebeurt tijdens een strafrechtelijke titel en of deze titel eventueel wordt opgevolgd door een andere strafrechtelijke titel blijft buiten beschouwing. Om een completer en meer nauwkeurig beeld van de recidive te krijgen zou ook de recidive tijdens een strafrechtelijke titel meegenomen moeten worden en dient er rekening te worden gehouden met het gegeven dat strafrechtelijke titels niet op zichzelf staan.

Tot slot

In de huidige studie is de recidive van volwassen daders, jeugdige daders, ex-gedetineerden, ex-JJI-pupillen, ex-werkgestraften en ex-ondertoezichtgestelden in kaart gebracht. De uitstroomcohorten 2006 tot en met 2015 stonden centraal in dit onderzoek en wat betreft recidive is gekeken naar delicten gepleegd tot en met juli 2018. Opvallend is dat de recidivetrends onder volwassenen de laatste jaren lijken te stabiliseren, maar onder jeugdigen na een jarenlange daling een stijgende ontwikkeling laten zien. Bij de volgende herhaalmeting van de recidive onder de verschillende dadergroepen zullen we zien hoe de trends onder de verschillende volwassen en jeugdige dadergroepen zich verder ontwikkelen.