

GEWELDCIJFERS:  
EEN INVENTARISATIE VAN  
MONITOREN EN WEERGAVE VAN  
TRENDS IN GEWELD

- eindrapport -

dr. M. Witvliet  
dr. M. Timmermans  
drs. G.H.J. Homburg

Amsterdam, mei 2010  
RegioPlan publicatienr. 1975

RegioPlan Beleidsonderzoek  
Nieuwezijds Voorburgwal 35  
1012 RD Amsterdam  
Tel.: +31 (0)20 - 5315315  
Fax : +31 (0)20 - 6265199

Onderzoek, uitgevoerd door RegioPlan  
Beleidsonderzoek in opdracht van WODC.



## INHOUDSOPGAVE

<b>Samenvatting</b> .....	<b>I</b>
<b>Summary</b> .....	<b>V</b>
<b>1 Inleiding</b> .....	<b>1</b>
1.1 Het meten van trends in geweld .....	1
1.2 Doel en vraagstelling van het onderzoek .....	3
1.3 Werkwijze.....	4
1.4 Leeswijzer .....	5
<b>2 Inventarisatie monitoren</b> .....	<b>7</b>
2.1 Inleiding .....	7
2.2 Zoekwijze .....	7
2.3 Criteria voor de eerste afbakening.....	8
2.4 Het resultaat van de eerste afbakening van monitoren.....	11
<b>3 Beoordeling monitoren</b> .....	<b>15</b>
3.1 Inleiding .....	15
3.2 Analyse kader.....	15
3.3 Kwaliteit monitoren.....	17
<b>4 Vergelijking monitoren geweld</b> .....	<b>25</b>
4.1 Inleiding .....	25
4.2 Vergelijkbaarheid tussen beleidsthema's .....	25
4.3 Vergelijkbaarheid tussen beoordeelde monitoren .....	26
<b>5 Trends in geweld</b> .....	<b>31</b>
5.1 Geweld in de algemene bevolking .....	31
5.2 Geweld op de werkvloer .....	34
5.3 Geweld in het onderwijs .....	38
5.4 Geweld in het openbaar vervoer .....	41
5.5 Hardekerncriminaliteit.....	42
5.6 Conclusie .....	44
<b>6 Conclusie</b> .....	<b>45</b>
6.1 Inventarisatie en beoordeling van monitoren.....	45
6.2 Vergelijking van monitor .....	46
6.3 Trends in geweld .....	46
<b>Aangehaalde literatuur</b> .....	<b>47</b>
<b>Bijlagen</b> .....	<b>49</b>
Bijlage 1 Eerste afbakening van monitoren geweld .....	51
Bijlage 2 Toepassing analysekader op monitoren geweld.....	57



## SAMENVATTING

### *Monitoren geweld*

Het programma 'Veiligheid begint bij Voorkomen' heeft als doelstelling een reductie van geweld in 2010 ten opzichte van 2002 met twintig procent. Om de ontwikkeling van geweld in de Nederlandse samenleving te meten, worden vanuit verschillende departementen monitoren uitgevoerd. Deze monitoren zijn gebaseerd op verschillende bronnen. Naast registraties wordt gebruikgemaakt van slachtofferenquêtes en van daderonderzoek. Er is weinig zicht op de vergelijkbaarheid van de cijfers afkomstig van deze verschillende monitoren. Er is daarom behoefte aan een goed overzicht van de verschillende monitoren die zich richten op geweld. Het doel van dit overzicht is het vergroten van inzicht in de samenstelling, de achtergronden, de overeenkomsten en de verschillen in cijfers over geweld.

### *Het onderzoek*

In dit onderzoek hebben we monitoren over geweld geïnventariseerd en beoordeeld op geschiktheid om trends weer te geven. Verder hebben we een vergelijking tussen de monitoren gemaakt en de ontwikkelingen in geweld weergegeven.

In de eerste fase van het onderzoek – de inventarisatiefase – hebben we monitoren over geweld verzameld. De inventarisatie hebben we uitgevoerd door een websearch en door navraag te doen bij de departementen en relevante instellingen. Uit de zoektocht kwamen 41 monitoren die geweld meten naar voren. Deze monitoren vallen binnen verschillende beleidsthema's:

- geweld in de algemene bevolking;
- huiselijk, partner- en/of seksueel geweld;
- kindermishandeling;
- geweld op de werkvloer;
- geweld in het onderwijs;
- geweld in het openbaar vervoer;
- jeugdcriminaliteit;
- hardekerncriminaliteit;
- racisme en discriminatie;
- een restcategorie met overige monitoren die geweld meten.

Na de inventarisatie hebben we een eerste afbakening gemaakt van de monitoren op basis van de volgende criteria:

- *Afbakening concept geweld*  
Politiek geweld (waaronder terrorisme en oorlog), structureel geweld (geweld dat in maatschappelijke structuren is opgesloten), geweld tegen dieren en vernielingen van goederen werden niet verder meegenomen.

- *Afbakening periode*  
We hebben een ondergrens van 2002 gehanteerd als periode waarin de metingen worden uitgevoerd.
- *Afbakening reikwijdte*  
Lokale, regionale en specifieke sectorale monitoren werden buiten beschouwing gelaten.
- *Afbakening bron*  
Cijfers die niet gebaseerd zijn op slachtofferenquêtes, daderenquêtes of registraties werden buiten beschouwing gelaten.
- *Afbakening oorspronkelijke data*  
Monitoren die een overzicht geven van cijfers uit andere monitoren werden niet verder meegenomen.
- *Afbakening objectieve cijfers*  
De beleving of perceptie van geweld (bijvoorbeeld veiligheidsgevoel) werd zo veel mogelijk buiten beschouwing gelaten.

31 van de 41 monitoren uit de inventarisatiefase kwamen door de eerste afbakening heen en werden verder beoordeeld op geschiktheid om trends in geweld weer te geven.

De monitoren die uit de eerste afbakening overbleven, hebben we beoordeeld volgens het ontwikkelde analysekader. In dit analysekader hebben we monitoren met elkaar vergeleken op criteria die vallen binnen drie domeinen: methodiek, betrouwbaarheid en validiteit. Nadat alle monitoren langs de criteria van het analysekader zijn gelegd, zijn ze daadwerkelijk beoordeeld op geschiktheid om trends in geweld weer te geven. Hiervoor werden de volgende beoordelingscriteria gehanteerd:

- zorgvuldigheid en betrouwbaarheid van de steekproef;
- externe betrouwbaarheid (mate van repliceerbaarheid);
- consistentie over de metingen;
- overeenkomst operationalisatie – definitie geweld;
- externe validiteit (mate van representativiteit);
- interne validiteit (mate waarin we vertrouwen kunnen hebben in de resultaten).

Op alle criteria hebben de monitoren een oordeel gekregen. Dit oordeel kon variëren van goed (++) , voldoende (+) , twijfelachtig (+/-) tot onvoldoende (-). Als uitsluitingscriterium hanteerden we een onvoldoende op minimaal één van de onderdelen (behalve op het onderdeel 'overeenkomst operationalisatie – definitie geweld'<sup>1</sup>). Ook werden monitoren beoordeeld als ongeschikt om trends in geweld weer te geven als op meer dan de helft van de criteria een twijfelachtig werd gescoord. Ten slotte werden monitoren uitgesloten als er slechts één meting aanwezig was. Voor deze monitoren kunnen immers geen

---

<sup>1</sup> Dit criterium is hierbij buiten beschouwing gelaten, omdat dit naar onze mening het minst objectief te beoordelen criterium is. Een sluitende definitie van geweld is bijvoorbeeld omstrepen en ook bestaat er een vage scheidslijn tussen een objectieve weergave van geweld en een subjectieve beleving van geweld of onveiligheid.

trends in geweld weergegeven worden. Op basis van deze criteria hebben we in de periode vanaf 2002 zestien monitoren geselecteerd die we geschikt achten om geweldsontwikkelingen in de Nederlandse samenleving weer te geven (zie tabel 1).

**Tabel 1 Monitoren geschikt om trends in geweld weer te geven**

Monitor	Periode
<i>Algemeen</i>	
1 Veiligheidsmonitor Rijk (VMR)	2006 - 2008
2 Permanent Onderzoek Leefsituatie, module Recht (POLLS)	2002 - 2004
3 Politie-monitor bevolking (PMB)	2002 - 2005
4 Leefbaarometer	2002 - 2008
<i>Werkvloer</i>	
5 Nationale enquête arbeidsomstandigheden (NEA)	2003 - 2008
6 Aard en omvang van ongewenst gedrag tegen werknemers met een publieke taak	2007 - 2009
7 Agressie tegen overheidspersoneel	2006 - 2008
8 Monitor Criminaliteit Bedrijfsleven (MCB)	2004 - 2008
<i>Onderwijs</i>	
9 Sociale veiligheid in het Voortgezet (Speciaal) Onderwijs	2006 - 2008
10 Monitor sociale veiligheid in het onderwijs	2003 - 2007
11 Monitor Sociale Veiligheid in de mbo-sector	2002 - 2008
<i>Openbaar vervoer</i>	
12 Personeelsmonitor	2002 - 2008
<i>Hardekerncriminaliteit</i>	
13 Doodsoorzakenstatistiek	2002 - 2008
14 WODC Recidivemonitor	2002 - 2006
15 Geregistreerde geweldsmisdrijven uit het herkenningsdienstsysteem (HKS)	2002 - 2007
16 Landelijk Overvallen Registratie Systeem (LORS)	2002 - 2009

#### *Vergelijkingen tussen monitoren*

Tussen de zestien monitoren die uit de selectie naar voren kwamen als geschikt om trends in geweld weer te geven, constateren we grote verschillen in onderzoeksopzet. Deze verschillen hebben betrekking op meerdere aspecten:

- Het *steekproefkader* is niet altijd vergelijkbaar, ook niet wanneer wel dezelfde populatie centraal staat.
- De manier van *dataverzameling* komt niet altijd overeen. De cijfers zijn gebaseerd op registraties, face-to-face-enquêtes, online afgenomen enquêtes en telefonisch afgenomen enquêtes.
- Er zijn grote verschillen in *operationalisatie* van geweld. Er worden onder andere verschillende typen geweld gemeten.
- De *formulering* van vragen verschilt. In sommige monitoren worden toelichtingen en voorbeelden bij de items gegeven, terwijl dit bij andere monitoren niet gebeurt. Ook wordt in sommige monitoren geweld

geoperationaliseerd in concrete gedragingen, terwijl in andere monitoren meer naar algemene vormen van geweld wordt gevraagd.

- Sommige monitoren meten de *prevalentie* van geweld, terwijl andere alleen de *frequentie* van geweldsdelicten weergeven.

Hierdoor valt niet uit te sluiten dat bestaande verschillen in het niveau van geweld en in geweldtrends tussen de monitoren veroorzaakt zijn door verschillen in onderzoeksopzet. De verschillen in onderzoeksopzet limiteren daarom de zeggingskracht van de monitoren om de ontwikkeling van geweld in de Nederlandse samenleving weer te geven.

Er bestaan grote verschillen in de mate waarin beleidsthema's vertegenwoordigd zijn in de uiteindelijke selectie van monitoren. Zoals te zien valt in tabel 1, zijn er voor de beleidsthema's geweld in de algemene bevolking, geweld op de werkvloer, geweld in het onderwijs en harde kerncriminaliteit meerdere geschikte monitoren aanwezig om trends in geweld weer te geven. Voor de beleidsthema's huiselijk, partner- en/of seksueel geweld, kindermishandeling, jeugdcriminaliteit en racisme/discriminatie kunnen echter geen trends in geweld weergegeven worden. Wat betreft huiselijk, partner en/of seksueel geweld en wat betreft kindermishandeling zijn er wel voldoende valide en betrouwbare monitoren aanwezig, maar deze monitoren bevatten slechts één meting. Cijfers uit deze monitoren zijn daarom vooralsnog ongeschikt om geweldstrends weer te geven.

#### *Trends in geweld*

De cijfers uit de zestien geselecteerde monitoren laten geen eenduidig beeld zien van de ontwikkeling van geweld in de Nederlandse samenleving. Wat betreft het aantal delicten in het bedrijfsleven, mishandeling in het openbaar vervoer en het aantal gevallen van moord en doodslag geven de cijfers een daling weer. Echter, de meeste cijfers geven aan dat geweld in grote lijnen gelijk is gebleven (bijvoorbeeld voor slachtofferschap van mishandeling en slachtofferschap van seksuele delicten), of is toegenomen (bijvoorbeeld voor slachtofferschap van fysiek en verbaal geweld in het primair en voortgezet onderwijs en geregistreerde geweldsmisdrijven). Ondanks dat verschillen in onderzoeksopzet de zeggingskracht van de monitoren over de ontwikkeling van geweld limiteren, kunnen we daarom wel constateren dat we geen eenduidige daling in geweld zien in de periode vanaf 2002.



## SUMMARY

### *Violence monitors*

The objective of the 'Safety Starts With Prevention' programme is to reduce violence by twenty percent in 2010 as compared to 2002. In order to measure the development of violence in Dutch society, a number of government departments carry out monitors. These monitors are based on various sources. In addition to registrations, use is made of victim questionnaires and perpetrator research. There is little insight into the comparability of the figures originating from these different monitors. Therefore, a clear overview is needed of the various monitors that focus on violence. The objective of this overview is to increase insight into the composition, backgrounds, similarities and differences in figures on violence.

### *The study*

In this study we have made an inventory of monitors focusing on violence and assessed them on their suitability to report trends. In addition, we have compared the various monitors and described the developments in violence.

In the first phase of the study – the inventory phase – we collected monitors that focus on violence. We have done this by carrying out a web search and by inquiring with the departments and relevant organisations. From this search 41 monitors emerged that measure violence. These monitors are related to various policy themes:

- violence in the general population;
- domestic violence, partner violence and/or sexual violence;
- child abuse;
- violence on the shop floor;
- school violence;
- violence on public transport;
- juvenile delinquency;
- hard-core criminality;
- racism and discrimination;
- a remaining category with other monitors which measure violence.

After making the inventory, we demarcated the monitors on the basis of the following criteria:

- *Demarcation criterion concept of violence*  
Political violence (including terrorism and war), structural violence (violence that occurs in social structures), violence against animals and destruction of goods have been left out of account.
- *Demarcation criterion period*  
With regard to the period in which measurements have been carried out, in this study 2002 is used as a lower limit.

- *Demarcation criterion scope*  
Local, regional, and specific sector monitors have been left out of account.
- *Demarcation criterion source*  
Figures that are not based on victim questionnaires, perpetrator questionnaires or registrations have been left out of account.
- *Demarcation criterion original data*  
Monitors that provide an overview of figures from other monitors have been left out of account.
- *Demarcation criterion objective figures*  
The perception of violence (for example perception of safety) has been left out of account as much as possible.

After applying the above-mentioned criteria, 31 of the 41 monitors from the inventory phase remained. These 31 monitors have been further assessed on their suitability to report trends in violence.

We assessed the 31 monitors that remained according to the developed framework of analysis. By means of this framework of analysis we compared the monitors with each other by taking into account criteria, which belong to three domains: methodology, reliability and validity. After applying these criteria to the monitors, the monitors have been assessed on their suitability to report trends in violence. In order to do this, the following assessment criteria have been applied:

- carefulness and reliability of the sample;
- external reliability (degree of replicability);
- consistency between the measurements;
- correspondence between operationalisation and definition of violence;
- external validity (degree of representativeness);
- internal validity (extent to which we can rely on the results).

The monitors have been assessed on all the criteria. A score was given for each criterion, between good (++), sufficient (+), doubtful (+/-) and insufficient (-). An insufficient score on one or more of the criteria was taken as an exclusion criterion (except for the criterion 'correspondence between practice and definition of violence'<sup>1</sup>). The monitors were also assessed as unsuitable to report trends in violence if more than half of the criteria were scored as doubtful. In conclusion, monitors of which only one measurement was available were also excluded, since they cannot report trends in violence. On the basis of these criteria we have selected sixteen monitors, which we regard as suitable to report developments of violence in Dutch society (see table 1).

---

<sup>1</sup> This criterion has been left out of account, because in our opinion this criterion is the least easy to assess objectively. A sound definition of violence is debatable and the borderline between objective descriptions of violence and subjective perceptions of violence or unsafety is vague.

**Table 1 Monitors which are suitable to report trends in violence**

Monitor (in Dutch)	English translation	Period
<i>General monitors</i>		
1 Veiligheidsmonitor Rijk (VMR)	National Safety Monitor	2006-2008
2 Permanent Onderzoek Leefsituatie, module Recht (POLS)	Permanent Study Living Conditions	2002-2004
3 Politie-monitor bevolking (PMB)	Police Monitor Population	2002-2005
4 Leefbaarometer	Liveability Barometer	2002-2008
<i>Shopfloor</i>		
5 Nationale enquête arbeidsomstandigheden (NEA)	National Questionnaire Working Conditions	2003-2008
6 Aard en omvang van ongewenst gedrag tegen werknemers met een publieke taak	Nature and scope of undesirable behaviour against employees with a public task	2007-2009
7 Agressie tegen overheidspersoneel	Aggression against public officers	2006-2008
8 Monitor Criminaliteit Bedrijfsleven (MCB)	Business Crime Monitor	2004-2008
<i>Education</i>		
9 Sociale veiligheid in het Voortgezet (Speciaal) Onderwijs	Social safety in secondary (special) education	2006-2008
10 Monitor sociale veiligheid in het onderwijs	Monitor social safety in education	2003-2007
11 Monitor Sociale Veiligheid in de mbo-sector	Monitor social safety in intermediate vocational education	2002-2008
<i>Public transport</i>		
12 Personeelsmonitor	Personnel monitor	2002-2008
<i>Hard-core criminality</i>		
13 Doodsoorzakenstatistiek	Cause of death statistics	2002-2008
14 WODC Recidivemonitor	Re-offending Monitor (Ministry of Justice)	2002-2006
15 Geregistreerde geweldsmisdrijven uit het herkenningssysteem (HKS)	Registered violent crimes from the Police Recognition System	2002-2007
16 Landelijk Overvallen Registratie Systeem (LORS)	National Registration System Raids and Robberies	2002-2009

#### *Comparison between monitors*

We have observed large differences in research set-up between the sixteen monitors, which emerged from the selection as suitable to report trends in violence. These differences relate to various aspects:

- The *sample frameworks* are not always comparable, even if the population under study is the same.
- The way *data is collected* is not always similar. The figures are based on registrations, face-to-face questionnaires, online questionnaires and telephone questionnaires.
- Large differences occur with regard to the operationalisation of violence. For example, different types of violence are measured.

- The *formulation* of questions varies. In some monitors the items are explained and examples are given, while in other monitors this is not the case. Besides, in some monitors violence is described by means of concrete behaviour, while in other monitors questions are asked about general forms of violence.
- Some monitors measure *prevalence* of violence, while others only report the *frequency* of violence.

This means that it is possible that existing differences between monitors regarding the level of violence and trends in violence are caused by differences in research set-up. Therefore, the differences in research set-up limit the expressiveness of the monitors to report the developments in violence in Dutch society.

There are large differences with regard to the extent to which policy themes are represented in the eventual selection of monitors. As can be seen in table 1, there is more than one suitable monitor to report trends in violence with regard to the policy themes violence in the general population, violence on the shop floor, school violence and hard-core criminality. However, with regard to the policy themes domestic violence, partner violence and/or sexual violence, child abuse, juvenile delinquency and racism/discrimination it is not possible to report trends in violence. With regard to domestic violence, partner violence and/or sexual violence, and child abuse sufficient valid and reliable monitors are available, but as yet these monitors consist of only one measurement. Therefore, figures originating from these monitors are as yet unsuitable to report trends in violence.

#### *Trends in violence*

Figures from the sixteen selected monitors do not show an unambiguous view of the development of violence in Dutch society. With regard to the number of offences in business, assaults on public transport and the number of murder and manslaughter cases the figures report a decrease. However, most figures report that violence has remained the same in general (e.g. with regard to victims of assaults and victims of sexual crimes), or has increased (e.g. with regard to victims of physical and verbal violence in primary and secondary education and registered violent crimes). Despite the fact that the differences in research set-up limit the expressiveness of the monitors to report the developments in violence, we may state that there is no unequivocal decrease of violence in the period from 2002.

## 1 INLEIDING

Het programma 'Veiligheid begint bij Voorkomen' van het ministerie van Justitie en het ministerie van Binnenlandse Zaken en Koninkrijksrelaties heeft als doelstelling een reductie van geweld in 2010 ten opzichte van 2002 met 20 procent. Om de ontwikkeling van geweld in de Nederlandse samenleving te meten, worden vanuit verschillende departementen monitoren uitgevoerd. Er is echter weinig zicht op de vergelijkbaarheid van de cijfers uit deze monitoren. Er bestaat daarom behoefte aan meer inzicht in de kenmerken van de verschillende monitoren waarin geweld wordt gemeten en in de verschillen en overeenkomsten van de cijfers. Het WODC (Wetenschappelijk Onderzoek- en Documentatiecentrum) heeft Regioplan gevraagd om een overzicht te geven van monitoronderzoek over geweld. In dit onderzoek inventariseren we monitoren over geweld, bekijken we de geschiktheid van monitoren om trends in geweld te kunnen laten zien, maken we vervolgens een vergelijking tussen de monitoren en geven we trends in geweld weer.

### 1.1 Het meten van trends in geweld

Tot een aantal decennia geleden was de registratie van de politie de enige bron van gegevens waaraan de ontwikkeling van criminaliteit en onveiligheid in Nederland kon worden afgemeten. Het vereiste veel inspanning om landelijke trends uit deze decentrale gegevens van rijks- en gemeentelijke politiekorpsen af te leiden (Angenent en Steensma, 1977). Door het *dark number* probleem gelden politiecijfers ondanks dit monnikenwerk als een betwistbare bron voor het vaststellen van de omvang en de ontwikkeling van criminaliteit. Er zijn immers delicten, die niet bij de politie bekend worden of niet correct geregistreerd worden (Wittebrood en Junger, 1999: 256). In deze leemte voorzien slachtofferenquêtes naar Amerikaans voorbeeld. De eerste werd in 1979 door het WODC gehouden (Van Dijk en Steinmetz, 1983).<sup>1</sup> In de afgelopen decennia zijn er in Nederland twee grote periodieke slachtofferonderzoeken gehouden, het CBS-slachtofferonderzoek<sup>2</sup> en de Politiemonitor Bevolking (PMB), vanaf 2005 samengevoegd in de Veiligheidsmonitor Rijk (VMR). Daarnaast is er in internationaal verband het slachtofferonderzoek International Crime Survey (ICS) gehouden.

Naast deze breed georiënteerde slachtofferonderzoeken zijn er monitoronderzoeken opgezet voor contextueel slachtofferschap, zoals

---

<sup>1</sup> De WODC-slachtofferenquête is 7 keer gehouden en is later opgegaan in de CBS-enquêtes.

<sup>2</sup> Vanaf 1980 de Enquête slachtoffers misdrijven ESM, vanaf 1987 de Enquête rechtsbescherming en veiligheid ERV, vanaf 1997 het onderdeel Slachtofferschap van het Permanent onderzoek leefsituatie POLS.

slachtofferschap op de werkvloer (waaronder de Monitor Criminaliteit Bedrijfsleven en het onderzoek Aard en omvang ongewenst gedrag tegen werknemers met een publieke taak), veiligheid op scholen (bijvoorbeeld de Veiligheidsmonitor voortgezet (speciaal) onderwijs en Sociale veiligheid in het onderwijs) en huiselijk geweld (Aard en kenmerken van slachtoffers van huiselijk geweld). In verschillende brede monitoren die niet specifiek op criminaliteit en onveiligheid zijn gericht wordt aandacht besteed aan slachtofferschap van criminaliteit. Dit geldt bijvoorbeeld voor de Nationale enquête arbeidsomstandigheden (met onder andere vragen over pesten en geweld door klanten, collega's en leidinggevenden), het Letselinformatiesysteem (met vragen over geweld waarvoor behandeling in een ziekenhuis werd gezocht) en het Draagvlakonderzoek V&W (met vragen over de beleving van sociale veiligheid in het verkeer en het openbaar vervoer).

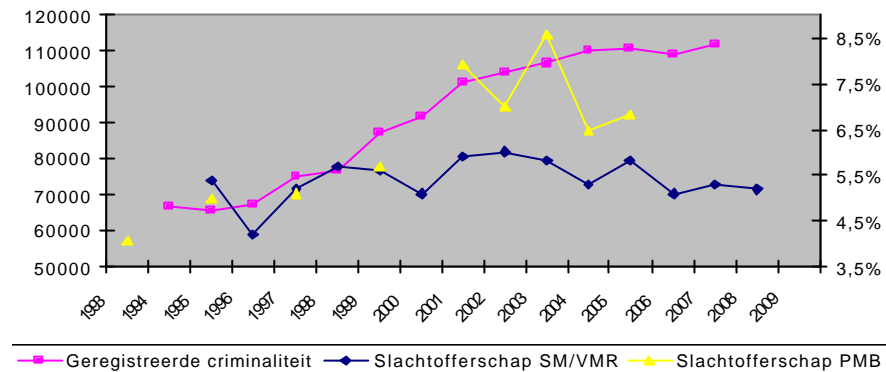
Naast slachtofferenquêtes is er ook daderonderzoek gekomen dat op een vergelijkbare leest is geschoeid, dat wil zeggen met bevolkingsonderzoek op basis van enquêtes. Hieronder valt bijvoorbeeld de Monitor zelfgerapporteerde jeugdcriminaliteit van het WODC.

Al met al zijn er inmiddels veel meer bronnen dan dertig jaar geleden om het niveau en de ontwikkeling van criminaliteit en onveiligheid te bepalen. De slachtofferenquêtes hebben echter nieuwe problemen opgeroepen, in het bijzonder met betrekking tot de onderlinge vergelijkbaarheid, de betrouwbaarheid en de validiteit. Bij slachtofferenquêtes is er bijvoorbeeld het probleem van de *telescoping*. Dit houdt in dat respondenten de neiging hebben om te focussen op ernstige incidenten die al vóór de referentieperiode gebeurd kunnen zijn. Het gevolg hiervan is dat respondenten ook rapporteren over gebeurtenissen buiten de gekozen meetperiode en daarentegen minder ernstige incidenten binnen de meetperiode vergeten te vermelden (zie bijvoorbeeld Elffers en Averdijk, 2007). Verder is deze methode niet geschikt voor slachtofferloze delicten, zoals heling en drugshandel, en delicten met een lage prevalentie blijven buiten beeld. Ook kan er binnen een slachtofferenquête niet gevraagd worden naar moord en doodslag. Sociale wenselijkheid en schroom leiden tot onderrapportage van bepaalde delicten, zoals eengerelateerde delicten of huiselijk geweld. Voor daderenquêtes is de sociale wenselijkheid het centrale vraagstuk. Studies naar de validiteit hebben geleid tot de conclusie dat de methode geschikt is bij populaties waarvoor hij meestal wordt toegepast, te weten niet erg delinquente jongeren (Hindelang et al., 1981). Voor andere populaties zijn er erg grote reserves (Hessing en Elffers, 1995).

Verschillende monitoren laten soms verschillende niveaus en verschillende trends zien. Dit kan het voeren van beleid bemoeilijken. Immers: wat is het niveau van de criminaliteit? Is er noodzaak om in te grijpen? In hoeverre hebben beleidsinspanningen effect? Deze vragen spelen rond verschillende beleidsthema's. Dit geldt onder andere voor de aanpak van agressie en geweld, één van de zes thema's in het project Veiligheid begint bij Voorkomen.

Voor het slachtofferschap van geweld laten verschillende bronnen bijvoorbeeld uiteenlopende trends zien. In figuur 1 is de ontwikkeling van geweld weergegeven volgens politiecijfers (geregistreerde criminaliteit), het CBS-slachtofferonderzoek (later Veiligheidsmonitor Rijk) en de Politiemonitor Bevolking.

**Figuur 1.1 Geweld volgens verschillende monitoren**



Voor het thema agressie en geweld is behoefte aan een goed overzicht van de verschillende monitoren die zich richten op (aspecten van) geweld. De monitoren moeten worden beoordeeld op hun kwaliteit, zodat meer duidelijkheid bestaat over hun zeggingskracht over de ontwikkeling van geweld in de Nederlandse samenleving.

## 1.2 Doel en vraagstelling van het onderzoek

De doelstelling van het onderzoek is het vergroten van het inzicht in de samenstelling, de achtergronden, de overeenkomsten en de verschillen van de cijfers in monitoren over (de ontwikkeling van) geweld. De doelstelling valt uiteen in drie delen, die elk in één onderzoeksfase wordt behandeld: inventarisatie en beoordeling van monitoren, vergelijking tussen monitoren en het maken van een factsheet die de ontwikkelingen in geweld laat zien.

Voor de drie fasen staan de volgende elf onderzoeksvragen centraal.

### A. Inventarisatie

1. In welke monitoren komt het onderwerp geweld aan de orde?
2. Op welke wijze wordt het concept geweld gedefinieerd en op welke wijze wordt geweld geoperationaliseerd?

3. Welke vormen van geweld worden onderscheiden en in welke contexten worden deze geplaatst?
4. Welke doelgroepen worden onderscheiden?
5. Welke criteria moeten worden vastgelegd en beoordeeld om uitspraken te kunnen doen over de validiteit en betrouwbaarheid van de gevonden monitoren?
6. Hoe scoren de geselecteerde monitoren op de criteria voor validiteit en betrouwbaarheid?

#### **B. Vergelijking**

7. Welke overeenkomsten zijn er tussen de verschillende geweldsmetingen?
8. Welke conclusies worden getrokken uit de diversiteit van gegevens?
9. Welk advies is te geven over mogelijkheden om de verschillende cijfers naast elkaar te zetten?

#### **C. 'Best fit' factsheets**

10. Wat zijn de ontwikkelingen op het gebied van geweld in de afgelopen jaren, en is er sprake van bepaalde tendensen (of richtingen)?
11. Welke tegenstrijdigheden doen zich voor en hoe zijn deze te verklaren?

### **1.3 Werkwijze**

Om inzicht te geven in de vergelijkbaarheid van verschillende geweldcijfers, hebben we een inventarisatie en beoordeling gemaakt van bestaande monitoren, hebben we een vergelijking gemaakt tussen de monitoren die we beoordelen als betrouwbaar en valide en hebben we vervolgens cijfers uit deze monitoren gepresenteerd.

#### *Eerste fase: Inventarisatie en beoordeling*

De inventarisatie van monitoren hebben we uitgevoerd door een websearch. Leidraad voor deze zoektocht waren domeinen en typen van geweld die naar vormen komen in recent landelijk beleid over geweld. Vervolgens hebben we navraag gedaan bij de departementen en relevante instellingen zoals Stichting Consument & Veiligheid en het Centrum voor Criminaliteitspreventie en Veiligheid.

We hebben een eerste afbakening gemaakt van de monitoren die uit de inventarisatie naar voren kwamen. Deze afbakening heeft bijvoorbeeld betrekking op de periode waarin de metingen zijn verricht. We hebben ons hierbij gericht op metingen die zijn uitgevoerd vanaf 2002. De hoofddoelstelling van het 'Veiligheid begint bij Voorkomen'-programma ten aanzien van geweld is 20 procent minder geweldsdelicten in 2010 ten opzichte van het peiljaar 2002. Daarom lijkt een ondergrens van 2002 als periode



waarover de monitoren rapporteren het meest voor de hand liggend. Verder hebben we ons gericht op monitoren die de prevalentie van geweld meten in termen van (persoonlijk) slachtofferschap of daderschap. Monitoren die uitsluitend naar de perceptie of beleving van geweld vragen, laten we buiten beschouwing. (On)veiligheidsgevoelens en aantallen incidenten of slachtoffers van geweld kunnen immers behoorlijk uiteen lopen.

Ten slotte hebben we in deze fase van het onderzoek de monitoren die vanuit de eerste afbakening zijn geselecteerd, beoordeeld volgens een opgesteld analysekader. In dit analysekader hebben we een onderscheid gemaakt tussen drie soorten criteria: methodiek, betrouwbaarheid en validiteit. We hebben de monitoren beoordeeld op basis van het materiaal dat via toegankelijke bronnen (het internet) beschikbaar is. Hiervoor hebben we gekozen omdat dit ook de informatie is die lezers en onderzoekers, die het onderzoek willen repliceren, tot hun beschikking hebben.

#### *Tweede fase: Vergelijking*

De monitoren die uit de beoordeling naar voren kwamen als geschikt om trends in geweld weer te geven, hebben we in de tweede fase met elkaar vergeleken. De vraag die hierbij centraal staat is of het op basis van deze monitoren mogelijk is om een gezamenlijk beeld over het niveau en de ontwikkeling van geweld af te leiden. Deze vergelijking geeft ook inzicht in de aansluiting van kwalitatief hoogwaardige monitoren bij recent landelijk beleid. Op deze manier ontstaat een beeld over de beschikbaarheid van geweldcijfers voor de verschillende beleidsterreinen.

#### *Derde fase: Presentatie van cijfers*

In de laatste fase presenteren we cijfers uit de betrouwbare en valide monitoren. In hoofdstuk 5 geven we in grafieken inzicht in landelijke trends van geweld in Nederland vanaf 2002 tot nu.

## **1.4 Leeswijzer**

Dit rapport bestaat naast deze inleiding uit vier inhoudelijke hoofdstukken en een conclusie. In hoofdstuk 2 gaan we in op de inventarisatie van monitoren die geweld meten. In hoofdstuk 3 zetten we het analysekader ter beoordeling van de monitoren uiteen en geven we een overzicht van de kwaliteit van de monitoren. In hoofdstuk 4 komt een vergelijking tussen monitoren aan bod. In hoofdstuk 5 presenteren we cijfers over de ontwikkeling van geweld. Ten slotte sluiten we het rapport af met een conclusie in hoofdstuk 6.



## 2 INVENTARISATIE MONITOREN

### 2.1 Inleiding

In dit hoofdstuk beschrijven we de eerste fase van het onderzoek, de inventarisatie van monitoren die geweld meten. Achtereenvolgens gaan we in op de zoekwijze van monitoren (paragraaf 2.2), de gehanteerde werkwijze voor de eerste afbakening van monitoren (paragraaf 2.3) en geven we een overzicht van monitoren die verder meegenomen worden in het onderzoek (paragraaf 2.4). Na de eerste afbakening selecteren we 31 van de 41 monitoren die uit de inventarisatie naar voren kwamen voor verdere vergelijking op betrouwbaarheid en validiteit.

### 2.2 Zoekwijze

We zijn de inventarisatie van monitoren over geweld begonnen met een websearch. Als uitgangspunt voor deze zoektocht hebben we domeinen en typen van geweld genomen die naar voren komen in recent landelijk beleid. Deze domeinen hebben we vervolgens gebruikt als zoektermen voor de websearch. De zoektermen waren: huiselijk geweld, kindermishandeling, eengerelateerd geweld, cultureel geweld, seksueel geweld, jeugdcriminaliteit, geweld in het bedrijfsleven, geweld in de publieke sector, veiligheid in het onderwijs, geweld in het openbaar vervoer en uitgaansgeweld. Deze onderwerpen staan centraal in verschillende programma's, zoals: 'Privé geweld – Publieke zaak' en 'De volgende fase' (huiselijk geweld; ministerie van Justitie, BZK en VWS), 'Veiligheid op school' (veiligheid in het onderwijs; OCW), 'Veilige publieke taak' (geweld in de publieke sector; ministerie van Justitie en BZK) en 'Programma Eengerelateerd geweld' (eengerelateerd geweld; ministerie van Justitie, BZK, WWI, OCW, VWS). We richten ons in onze zoektocht niet op een inventarisatie van specifieke sectorale monitoren, maar op monitoren die aansluiten bij recent landelijk beleid.

Vervolgens zijn we op basis van de onderzoeken uit de eerste websearch onze zoektocht gaan verfijnen. In de op internet gevonden onderzoeken wordt bijvoorbeeld verwezen naar andere monitoren. Ook bevatten een aantal websites factsheets met daarin een overzicht van relevante monitoren op een bepaald terrein (bijvoorbeeld [www.huiselijkgeweld.nl](http://www.huiselijkgeweld.nl)). Na de verfijning van de websearch hebben we een eerste lijst met monitoren geweld voorgelegd aan de departementen (met uitzondering van Algemene Zaken, Ontwikkelings-samenwerking en Buitenlandse Zaken) en aan andere instellingen zoals bijvoorbeeld Stichting Consument & Veiligheid en het Centrum voor Criminaliteitspreventie en Veiligheid. Dit heeft er toe geleid dat we nog negen monitoren hebben toegevoegd aan onze lijst.

Uiteindelijk zijn we gekomen tot een definitieve lijst van 41 monitoren over geweld. De monitoren zijn onder te verdelen in een aantal categorieën:

- geweld in de algemene bevolking;
- huiselijk, partner en/of seksueel geweld;
- kindermishandeling;
- geweld op de werkvloer;
- geweld in het onderwijs;
- geweld in het openbaar vervoer;
- jeugdcriminaliteit;
- hardekerncriminaliteit;
- racisme en discriminatie;
- een restcategorie met overige monitoren die geweld meten.

Deze monitoren staan beschreven in tabel 2.1 en in bijlage 1.

### 2.3 Criteria voor de eerste afbakening

Om tot een eerste afbakening te komen, zijn de monitoren systematisch op een aantal criteria beoordeeld. Deze criteria worden hieronder toegelicht.

#### *Afbakening concept geweld*

Geweld kan op verschillende manieren gedefinieerd worden. Zo omschrijft de *National Research Council of the American Academy of Sciences* geweld als 'gedrag uitgevoerd door individuen met de intentie om andere te bedreigen of fysieke schade te berokkenen' (Reiss & Roth, 1994). Volgens Wikipedia is geweld echter 'een algemene term om acties te beschrijven die verwonding of schade bij mensen, dieren, of niet-levende voorwerpen veroorzaken of bedoeld zijn om die te veroorzaken.' Globaal gezien kan geweld op een restrictieve of inclusieve manier gedefinieerd worden (De Haan, 2008; Stateva, 2009). Een restrictieve definitie omschrijft geweld bijvoorbeeld als 'fysiek, intentioneel en gericht tegen een ander individu'. Een meer inclusieve definitie onderkent onder andere dat er ook nog andere vormen en uitingen van geweld zijn. Aan zowel restrictieve als inclusieve definities van geweld kleven nadelen. Het gevaar van een restrictieve definitie is dat het niet alle aspecten van geweld omvat. Een inclusieve definitie kan juist weer te breed en daardoor niet onderscheidend genoeg zijn. Het onderkennen van de omstredeheid van het definiëren van geweld is dan ook volgens De Haan (2008) het meest realistische vertrekpunt voor empirisch onderzoek.

Hoewel het geven van een sluitende definitie van geweld dus omstrede is, kan op basis van wetenschappelijke en beleidsmatige literatuur geweld als concept onderverdeeld worden in een aantal aspecten. We gebruiken recent landelijk beleid als leidraad om te bepalen welke aspecten van geweld we meenemen in onze eerste afbakening.

In recent landelijk beleid van de overheid wordt onderscheid gemaakt tussen verschillende *domeinen* waarin geweld kan plaatsvinden. In grote lijnen zijn dit de domeinen (semi)publiek en privé. Het onderscheid tussen deze domeinen kan ook omschreven worden als openlijk versus privé. Binnen het publieke domein richt recent beleid zich met name op de wijk, het openbaar vervoer en uitgaansgebieden (uitgaansgeweld). Binnen het semipublieke domein wordt vooral gericht op geweld op de werkvloer (in zowel het bedrijfsleven als de publieke sector) en geweld in het onderwijs. Ten aanzien van het privédomein richt recent beleid zich met name op huiselijk geweld, kindermishandeling en eengerelateerd geweld.

Naast een onderscheid in domeinen, wordt er binnen recent beleid onderscheid gemaakt tussen verschillende *daders* en *slachtoffers*. Binnen het programma 'Veiligheid begint bij Voorkomen' staat het individu als dader centraal en de focus ligt met name op risicojongeren en recidivisten. Organisaties als daders van geweld staan niet centraal in recent overheidsbeleid rondom geweld. Structureel geweld<sup>1</sup> wordt dan ook niet benoemd. Als slachtoffers van geweld worden in het beleid dieren, goederen en abstracte zaken zoals 'toekomstige generaties' buiten beschouwing gelaten. Naast individuen als slachtoffers, worden ook groepen als slachtoffers onderscheiden, zoals bepaalde beroepsgroepen (bijvoorbeeld werknemers in de publieke sector in het programma 'Veilige Publieke Taak') en kinderen (kindermishandeling in het actieprogramma 'Kinderen Veilig Thuis').

Geweld kan verschillend van *aard* zijn en verschillende *uitingsvormen* hebben. In beleid gericht op het (semi)publieke domein wordt vooral gericht op fysiek geweld met als uitingsvorm mishandelen en bedreigen. In het programmaplan 'Geweld in het (semi)publieke domein' wordt geweld dan ook omschreven als 'het welbewust gebruiken van fysieke kracht of macht, dan wel het dreigen daarmee, gericht tegen een ander persoon of een andere groep van personen, hetgeen resulteert of waarschijnlijk zal resulteren in fysiek letsel, de dood of psychische schade'. Programma's gericht op het privédomein beschrijven geweld daarentegen niet alleen als fysiek, maar ook als seksueel en psychisch van aard. Verder wordt in de omschrijving van huiselijk geweld ook fysieke of psychische verwaarlozing meegenomen, in het bijzonder wanneer het gaat om kindermishandeling.

Ten slotte kan er een onderscheid gemaakt worden tussen verschillende *doelen* die met geweld beoogd worden. Expressief geweld is bijvoorbeeld een uiting van gevoelens zoals haat, woede, onmacht en gekrenkte trots en is reactief en impulsief van karakter. Autotelisch geweld is 'geweld om het geweld' en hierbij is geweld voor geweldplegers een waarde in zichzelf (Schinkel, 2005). Instrumenteel geweld is daarentegen gericht op het verwerven van (im)materiële voordelen als geld of status en is meestal actief

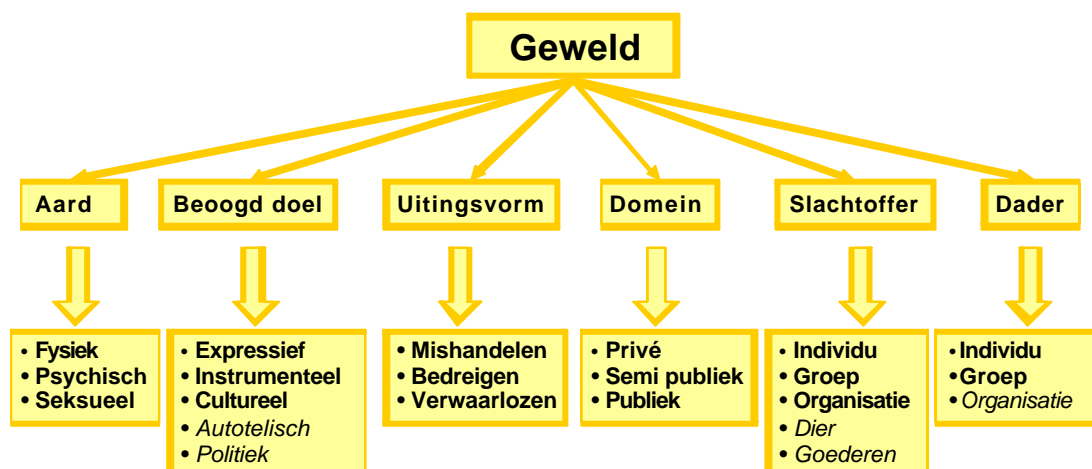
---

<sup>1</sup> Geweld dat niet tot een individu of bepaalde groep valt te herleiden, maar dat in de maatschappelijke structuren is opgesloten (zoals bijvoorbeeld armoede), wordt ook wel *structureel geweld* genoemd (Hoogerwerf, 1996).

en gepland. Dit wordt ook wel intentioneel geweld genoemd. Hieronder vallen bijvoorbeeld overvallen met geweld en liquidaties. Naast expressief geweld en instrumenteel geweld kan geweld ook een cultureel of politiek doel hebben. Cultureel geweld omvat rituele vormen van geweld zoals eengerelateerd geweld en speelt zich vaak af in de familiesfeer. Politiek geweld wordt ingezet om een maatschappelijk doel te bereiken. Onder deze vorm van geweld valt bijvoorbeeld terrorisme. Binnen het programma 'Veiligheid begint bij Voorkomen' staat politiek geweld niet centraal. Expressief geweld, instrumenteel geweld en cultureel geweld worden wel binnen dit programma omschreven.

Figuur 2.1 geeft een overzicht welke aspecten van geweld we meenemen in onze eerste afbakening. Aangezien politiek geweld, autotelisch geweld en geweld niet direct gericht op of gepleegd door individuen of groepen in beleid rondom geweld buiten beschouwing wordt gelaten, besluiten we deze aspecten ook buiten onze afbakening houden. Terrorisme, oorlog, structureel geweld, geweld tegen dieren en vernielingen van goederen worden dan ook niet meegenomen. De aspecten van geweld die we wel verder meenemen in het onderzoek zijn in figuur 2.1 vetgedrukt.

**Figuur 2.1 Aspecten van geweld**



#### *Afbakening periode*

De hoofddoelstelling van het 'Veiligheid begint bij Voorkomen'-programma ten aanzien van geweld is 20 procent minder geweldsdelicten in 2010 ten opzichte van het peiljaar 2002. Daarom lijkt een ondergrens van 2002 als periode waarover de monitoren rapporteren het meest voor de hand liggend.

In dit onderzoek willen we komen tot een overzicht van trends in geweldcijfers. Het is daarom logisch om monitoren in het onderzoek mee te nemen die herhaaldelijk zijn afgenomen. Eenmalig afgenomen monitoren worden wel meegenomen in het analysekader en beoordeeld op betrouwbaarheid en

validiteit, maar buiten beschouwing gelaten bij de presentatie van trends in geweld in de factsheet.

#### *Afbakening reikwijdte*

Het is de bedoeling van het onderzoek om uitspraken te kunnen doen over de landelijke situatie en landelijke ontwikkelingen in geweld. Daarom worden lokale, regionale en specifieke sectorale monitoren buiten beschouwing gelaten.

#### *Afbakening bron*

Verschillende monitoren baseren zich op verschillende bronnen. Naast slachtofferenquêtes, zijn er ook monitoren die zich richten op ouderschap van geweld (Monitor Zelfgerapporteerde Jeugdcriminaliteit WODC) en monitoren die gebruikmaken van registraties (bijvoorbeeld justitiële cijfers in de WODC Recidivemonitor). Daarom nemen we in de analyse monitoren mee die gebruikmaken van slachtoffers en ouders als informant en die gebaseerd zijn op registraties. De vraag is wel wat de vergelijkbaarheid is van cijfers die zich baseren op verschillende bronnen.

#### *Afbakening oorspronkelijke data*

Monitoren die een overzicht geven van cijfers uit andere monitoren worden buiten beschouwing gelaten. Voor de afbakening van oorspronkelijke data wordt gekozen om dubbele gegevens in het onderzoek te voorkomen.

#### *Afbakening objectieve cijfers*

Omdat het onderzoek beoogt om trends in de prevalentie van geweld zichtbaar te maken, nemen we alleen objectieve cijfers over geweld (slachtofferschap, ouderschap of op basis van registraties) mee en laten we de beleving of perceptie van geweld (bv. veiligheidsgevoel) zo veel mogelijk buiten beschouwing. Hierbij moet echter opgemerkt worden dat ook objectieve cijfers een subjectief component kunnen bevatten. Er kan bijvoorbeeld ruimte voor eigen interpretatie bestaan bij het rapporteren over slachtofferschap van aspecten zoals verbaal geweld en pesten.

## **2.4 Het resultaat van de eerste afbakening van monitoren**

Aan de hand van de criteria die we hierboven beschrijven (aspecten van geweld, de periode, de reikwijdte, de bron, de oorspronkelijkheid van de data en de objectiviteit) maken we een eerste afbakening van monitoren.

31 van de 41 monitoren uit de inventarisatiefase kwamen door de eerste afbakening heen en worden dus daadwerkelijk subject van de kwalitatieve beoordeling beschreven in hoofdstuk 3. Tien monitoren zijn afgevallen om verschillende redenen. Ten eerste vielen er twee monitoren af omdat de populatie die centraal stond niet aansloot bij de reikwijdte van dit onderzoek. Ten tweede vielen er twee monitoren af omdat de cijfers niet gebaseerd waren

op slachtoffer/daderenquêtes of op registraties, maar bijvoorbeeld op inschattingen van beleidsmedewerkers. Verder vielen drie monitoren af omdat de cijfers niet gebaseerd waren op oorspronkelijke data. Ten slotte zijn drie monitoren niet meegenomen omdat er uit werd gegaan van subjectieve belevingen van geweld. Tabel 2.1 geeft een overzicht van de monitoren die uit de inventarisatie naar voren kwamen en door de eerste afbakening heen kwamen. Voor een overzicht van alle afbakeningscriteria voor de monitoren verwijzen we naar bijlage 1.

**Tabel 2.1 Resultaat inventarisatie en eerste afbakening**

Monitor	Door	Eerste afbakening
<i>Algemeen</i>		
1 Veiligheidsmonitor Rijk (VMR)	CBS (Justitie, BZK,)	OK
2 Integrale veiligheidsmonitor (IVM)	CBS (Justitie, BZK,)	OK
3 Permanent Onderzoek Leefsituatie, module Recht (POLS)	CBS	OK
4 Politiemonitor bevolking (PMB)	Intomart GfK (BZK, Justitie)	OK
5 Leefbaarometer	Rigo Research en advies BV en Atlas voor Gemeenten (VROM)	OK
6 Leefbaarheid en veiligheid (L&V)	BZK	Voldoet niet aan het reikwijdte criterium <sup>2</sup>
7 EU International crime survey (EU ICS)	Jan van Dijk e.a. (Europese Commissie)	OK
<i>Huiselijk, partner en/of seksueel geweld</i>		
8 Omvang, aard, achtergrondkenmerken en aanpak van huiselijk geweld	Advies en Onderzoeksgroep Beke (Landelijk bureau huiselijk geweld en de politietaak)	OK
9 Aard, kenmerken en hulpzoekgedrag van slachtoffers van huiselijk geweld	Intomart GfK (Justitie)	OK
10 Huiselijk geweld onder Surinamers, Antillianen en Arubanen, Marokkanen en Turken in Nederland	Intomart GfK (Justitie)	OK
11 International dating violence study (IDVS)	VU, UL	Voldoet niet aan het reikwijdte criterium <sup>3</sup>

<sup>2</sup> Regionaal.

<sup>3</sup> Studenten met een partner.



**Vervolg tabel 2.1**

<b>Monitor</b>	<b>Door</b>	<b>Eerste afbakening</b>
12 Emancipatiemonitor	SCP, CBS	Voldoet niet aan het criterium van oorspronkelijke data <sup>4</sup>
13 Bestrijding vrouwelijke genitale verminking	Commissie Bestrijding Vrouwelijke Genitale Verminking (VWS)	Voldoet niet aan het criterium 'bron' <sup>5</sup>
14 Seksuele gezondheid in Nederland	Rutgers Nisso Groep (VWS)	OK
<i>Kindermishandeling</i>		
15 Nationale Prevalentiestudie Mishandeling van Kinderen en Jeugdigen (NPM)	UL (Justitie)	OK
16 Scholieren over mishandeling (SOM)	VU (Justitie)	OK
17 Brancherapportage Jeugdzorg	MOgroep Jeugdzorg	OK
<i>Werkvloer</i>		
18 Nationale enquête arbeidsomstandigheden (NEA)	TNO, CBS (SZW)	OK
19 Arbo in Bedrijf	Arbeidsinspectie (SZW)	Voldoet niet aan het objectiviteitscriterium <sup>6</sup>
20 Monitor Criminaliteit Bedrijfsleven (MCB)	TNS NIPO (BZK, Justitie)	OK
21 Aard en omvang van ongewenst gedrag tegen werknemers met een publieke taak	IVA (BZK)	OK
22 Agressie tegen overheidspersoneel	BZK	OK
<i>Onderwijs</i>		
23 Veiligheidsmonitor voortgezet (speciaal) onderwijs	ITS (OCW)	OK
24 Monitor sociale veiligheid in het onderwijs	Research voor Beleid (OCW)	OK
25 Sociale veiligheid in MBO	MBO raad	OK
<i>Openbaar vervoer</i>		
26 Reizigersmonitor	Kennisplatform Verkeer en Vervoer (V&W)	OK
27 Personeelsmonitor	Kennisplatform Verkeer en Vervoer (V&W)	OK

<sup>4</sup> Gebaseerd op VMR, EU-ICS, NEA, POLS etc.

<sup>5</sup> Observaties van professionals in Tilburg en Amsterdam.

<sup>6</sup> Beoordeelde risico op ongewenste omgangsvormen.

**Vervolg tabel 2.1**

<b>Monitor</b>	<b>Door</b>	<b>Eerste afbakening</b>
28 Periodiek onderzoek regionale verkeersveiligheid (PROV)	V&W	Voldoet niet aan het objectiviteitscriterium <sup>7</sup>
29 V&W Draagvlakonderzoek	V&W	Voldoet niet aan het objectiviteits criterium <sup>8</sup>
<i>Jeugdcriminaliteit</i>		
30 Monitor Zelfgerapporteerde Jeugdcriminaliteit WODC (MZJ)	WODC (Justitie)	OK
31 Jeugdmonitor	CBS (Jeugd & Gezin)	Voldoet niet aan het criterium van oorspronkelijke data <sup>9</sup>
<i>Harde kern criminaliteit</i>		
32 WODC-Recidivemonitor	WODC (Justitie)	OK
33 Monitor Veelplegers WODC	WODC (Justitie)	Voldoet niet aan het criterium van oorspronkelijke data <sup>10</sup>
34 Doodsoorzakenstatistiek	CBS	OK
35 Geregistreerde geweldsmisdrijven (HKS)	KLPD, CBS	
36 Landelijk Overvallen en Ramkraken Systeem (LORS)	KLPD, Dienst IPOL	
<i>Racisme en discriminatie</i>		
37 Monitor racisme en extremisme	Anne Frank Stichting	OK
38 Geweld tegen homoseksuelen	Politie en Wetenschap	OK
<i>Overig</i>		
39 Letselinformatiesysteem (LIS)	SCV (VWS)	OK
40 Uitgaansgeweld: Lokaal beeld en aanpak	CCV (BZK)	Voldoet niet aan het criterium 'bron' <sup>11</sup>
41 Registratie Ouderenmishandeling	Movisie	OK

<sup>7</sup> Subjectieve ervaring van agressie in het verkeer.

<sup>8</sup> Subjectieve beleving van het agressieve gedrag van mede-weggebuikers.

<sup>9</sup> Gebaseerd op RVM en IVW.

<sup>10</sup> afgeleide van de recidivemonitor.

<sup>11</sup> Schattingen van medewerkers gemeenten.

### 3 BEOORDELING MONITOREN

#### 3.1 Inleiding

In het vorige hoofdstuk hebben we een eerste afbakening van de monitoren geweld gemaakt. In dit hoofdstuk presenteren we het analysekader waarmee de overgebleven monitoren op kwaliteit en vergelijkbaarheid worden beoordeeld evenals de resultaten van deze beoordeling. We hebben het analysekader toegepast op 31 monitoren geweld en hebben hier vervolgens zestien monitoren uit geselecteerd waarvoor we trends in geweld presenteren. Deze monitoren zijn geselecteerd op betrouwbaarheid en validiteit en op basis van het criterium dat er minimaal twee metingen (vanaf 2002) aanwezig zijn.

#### 3.2 Analyse kader

Het doel van het beoordelen van de monitoren is om te kunnen bekijken in hoeverre er sprake is van goed en degelijk onderzoek en wat de reikwijdte is van de resultaten. We beoordelen de monitoren daarom op criteria die vallen binnen drie domeinen: methodiek, betrouwbaarheid en validiteit. In tabel 3.1 geven we een korte beschrijving van de criteria van het analysekader.

**Tabel 3.1 Criteria in het analysekader naar methodiek, betrouwbaarheid en validiteit**

<b>Methodiek</b>	<b>Betrouwbaarheid</b>	<b>Validiteit</b>
<b>Context</b> <i>Het onderwerp van de monitor</i>	<b>Bruto steekproef</b> <i>Aantal benaderde personen of instanties</i>	<b>Onderwerp</b> <i>Het geweldsdomain dat in de monitor wordt onderzocht</i>
<b>Populatie</b> <i>De populatie waar de monitor uitspraken over doet</i>	<b>Netto steekproef</b> <i>Personen of instanties die daadwerkelijk hebben deelgenomen aan de monitor</i>	<b>Definitie van geweld</b> <i>Is een definitie beschreven in de rapportage of een korte omschrijving van geweld</i>
<b>Referentieperiode</b> <i>Periode waarop de vragen of registratie uit de monitor betrekking hebben</i>	<b>Steekproefkader</b> <i>Bestand of lijst waaruit de steekproef wordt getrokken</i>	<b>Aspecten van geweld</b> <i>Welke aspecten van geweld worden onderzocht</i>

Vervolg tabel 3.1

Methodiek	Betrouwbaarheid	Validiteit
<p><b>Formulering vraag</b></p> <p><i>Algemeen of concrete gedragingen, aanwezigheid van toelichting of voorbeelden bij de vragen</i></p>	<p><b>Steekproeftrekking</b></p> <p><i>Manier waarop de steekproef wordt getrokken (aselect of select)</i></p>	<p><b>Overeenkomst operationalisatie-definitie</b></p> <p><i>In hoeverre meet de monitor wat het volgens de definitie van geweld beoogt te meten</i></p>
<p><b>Frequentie/prevalentie</b></p> <p><i>Aantal incidenten in vergelijking met aantal personen</i></p>	<p><b>Steekproefmethode</b></p> <p><i>Methode van steekproeftrekking</i></p>	<p><b>Externe validiteit</b></p> <p><i>Representativiteit, op basis van de betrouwbaarheid van de steekproef, aanwezigheid van non-respons onderzoek en toepassing van weging</i></p>
<p><b>Bron</b></p> <p><i>Slachtoffer, dader of registratie</i></p>	<p><b>Non-respons</b></p> <p><i>Is er een non-respons onderzoek uitgevoerd en wat is vervolgens gedaan met de resultaten hiervan</i></p>	<p><b>Interne validiteit</b></p> <p><i>De mate waarin we vertrouwen kunnen hebben in de resultaten. Maatregelen getroffen om onderzoeksbiases zoals responsbias en invoerbias te voorkomen</i></p>
<p><b>Methode dataverzameling</b></p> <p><i>Voor vragenlijsten: telefonisch, online of face to face</i></p> <p><i>Voor registratie: Registratiesysteem en manier van verkrijgen van cijfers</i></p>	<p><b>Toepassing weging</b></p> <p><i>Is weging toegepast, op welke aspecten, zijn de weegfactoren gerapporteerd</i></p>	
<p><b>Periodiciteit</b></p> <p><i>Aantal metingen en de tijd tussen de metingen</i></p>	<p><b>Externe betrouwbaarheid</b></p> <p><i>De mate waarin anderen het onderzoek kunnen repliceren. Beoordeeld voor mate van informatie beschikbaar over:</i></p> <ul style="list-style-type: none"> <li>- steekproefkader</li> <li>- steekproeftrekking</li> <li>- dataverzameling</li> <li>- vragenlijst</li> <li>- moment van afname</li> </ul>	

Vervolg tabel 3.1

Methodiek	Betrouwbaarheid	Validiteit
	<p><b>Consistentie over metingen</b></p> <p><i>De mate waarin de metingen consistent zijn over de tijd wat betreft:</i></p> <ul style="list-style-type: none"> <li>- steekproefkader</li> <li>- steekproeftrekking</li> <li>- dataverzameling</li> <li>- vragenlijst</li> <li>- moment van afname</li> </ul>	

We hebben het analysekader toegepast op de monitoren geweld die uit de inventarisatie en eerste afbakening naar voren kwamen. Een beschrijving van de monitoren langs alle criteria van het analysekader is te vinden in bijlage 2.

### 3.3 Kwaliteit monitoren

Nadat we alle monitoren langs de criteria van het analysekader hebben gelegd (zie bijlage 2), kunnen we de monitoren daadwerkelijk gaan beoordelen op kwaliteit. Deze beoordeling kan niet los gezien worden van het doel van dit onderzoek. Centraal in de doelstelling staat het weergeven van landelijke trends op het gebied van geweld. Daarom zijn de criteria 'consistentie over metingen' en 'externe betrouwbaarheid' (repliceerbaarheid van het onderzoek) van groot belang. Verder is het belangrijk dat er op basis van de resultaten met enige waarschijnlijkheid uitspraken gedaan kunnen worden over de populatie waarop de cijfers betrekking hebben. Daarom hechten we ook grote relevantie aan de zorgvuldigheid van de samenstelling van de steekproef en aan getroffen maatregelen om de representativiteit te vergroten. Ten slotte is het essentieel dat een monitor meet wat hij beoogt te meten. Daarom bekijken we de overeenkomst tussen de definitie van geweld en de operationalisatie van het begrip en de interne validiteit van het meetinstrument. Hieronder lichten we de beoordelingscriteria toe en geven we aan wanneer wij een monitor als 'goed' beoordelen.

- **Steekproef**

De zorgvuldigheid en betrouwbaarheid van de steekproef beoordelen we op de volgende onderdelen:

- De samenstelling van de steekproef is goed beschreven;
- Het steekproefkader is goed beschreven en goed gekozen om uitspraken te kunnen doen over de populatie;
- Er is informatie beschikbaar over zowel de netto als bruto steekproef zodat het responspercentage berekend kan worden;
- De manier van steekproeftrekking is goed onderbouwd.

*Een monitor wordt wat betreft steekproef als goed (++) beoordeeld wanneer alle vier de onderdelen van toepassing zijn. Als er informatie mist op één onderdeel, maar de rest van de onderdelen wel van toepassing zijn, wordt de monitor als voldoende (+) beoordeeld. De beoordeling twijfelachtig (+/-) wordt gegeven als er informatie mist op meer dan één criterium. De monitor wordt als onvoldoende (-) beoordeeld wanneer het steekproefkader niet aansluit bij de populatie of de steekproeftrekking niet in orde is. De monitoren die niet gebaseerd zijn op een steekproef krijgen het oordeel 'niet van toepassing'.*

- **Externe betrouwbaarheid**

De repliceerbaarheid van het onderzoek bekijken we door te inventariseren of er informatie beschikbaar is op de onderstaande onderdelen. We gaan hierbij uit van beschikbaarheid van informatie vanuit toegankelijke bronnen, zoals het internet.

- Steekproefkader
- Steekproeftrekking
- Methode van dataverzameling
- Periode van afname
- Beschikbaarheid van de vragenlijst

*Een monitor wordt wat betreft externe betrouwbaarheid als goed (++) beoordeeld wanneer er voldoende informatie aanwezig is op alle onderdelen. Het oordeel voldoende (+) wordt gegeven wanneer er maximaal één onderdeel onvoldoende beschreven is. Het oordeel twijfelachtig (+/-) wordt gegeven als er op twee onderdelen informatie mist. Bij missende informatie op meer dan twee onderdelen of het missen van essentiële informatie (geen enkele informatie over de steekproef of methode van dataverzameling bijvoorbeeld) wordt het oordeel onvoldoende (-) gegeven.*

- **Consistentie over de metingen**

We bekijken bij de consistentie of er geen veranderingen hebben plaatsgevonden tussen de metingen op de volgende onderdelen:

- Steekproefkader
- Steekproeftrekking
- Methode van dataverzameling
- Periode van afname
- Vragenlijst<sup>1</sup>

*Een monitor wordt wat betreft consistentie over de metingen als goed (++) beoordeeld wanneer de overeenkomst over de metingen op alle onderdelen groot is. Wanneer de metingen niet geheel consistent zijn op één onderdeel wordt de monitor als voldoende (+) beoordeeld. Geen gehele consistentie op twee onderdelen wordt als twijfelachtig (+/-) beoordeeld. Een negatieve (-) beoordeling wordt gegeven wanneer de metingen niet consistent zijn op*

---

<sup>1</sup> Hierbij valt te denken aan wijzingen in items, volgorde van vragen, referentieperiode of antwoordcategorieën.

*essentiële onderdelen, zoals bijvoorbeeld grote veranderingen in de vraagstelling, de referentieperiode of het steekproefkader. Voor monitoren met één meting wordt dit criterium als 'niet van toepassing' beoordeeld.*

- **Overeenkomst operationalisatie – definitie geweld**

Dit beoordelen we op de volgende onderdelen:

- Er is een omschrijving van wat onder geweld wordt verstaan aanwezig in de rapportage;
- Er is een helder kader aanwezig voor zowel de definitie als de operationalisatie van geweld<sup>2</sup>;
- De vormen van geweld in de definitie komen overeen met die in de items of registratie;
- De geweldsvormen zijn in de vragenlijst verduidelijkt door uitleg aan respondenten en/of de aanwezigheid van voorbeelden.

*Een monitor wordt wat betreft de overeenkomst in operationalisatie en definitie als goed (++) beoordeeld wanneer geweld duidelijk omschreven is in de rapportage, er een helder kader is voor zowel de definitie als operationalisatie, de geweldsvormen in de definitie en operationalisatie overeenkomen en de items toegelicht worden. Wanneer alleen een helder kader of een toelichting ontbreekt, wordt de monitor als voldoende (+) beoordeeld. Wanneer de operationalisatie niet is gebaseerd op een helder kader en geweld niet verder is verduidelijkt door uitleg en/of voorbeelden, wordt de monitor als twijfelachtig (+/-) beoordeeld. De monitor wordt als onvoldoende (-) beoordeeld als er geen omschrijving van geweld aanwezig is in de rapportage en de items in de monitor ook niet verder verduidelijkt zijn, of als de vormen van geweld in de definitie niet overeenkomen met de items of registratie.*

- **Externe validiteit**

De externe validiteit beoordelen we op basis van de volgende onderdelen:

- De omvang van de steekproef is voldoende groot<sup>3</sup>;
- Er is onderzocht of de steekproef op demografische kenmerken overeenkomt met de populatie. Als dit niet het geval is, zijn er maatregelen getroffen zoals weging;
- Er is een non-respons onderzoek uitgevoerd.

*Een monitor wordt wat betreft externe validiteit als goed (++) beoordeeld als alle onderdelen van toepassing zijn. Voldoende (+) als oordeel wordt gegeven als er geen non-respons onderzoek is uitgevoerd, maar de andere onderdelen wel in orde zijn. Een monitor wordt als twijfelachtig (+/-) beoordeeld als de*

---

<sup>2</sup> Te denken valt aan het wetboek van strafrecht als kader voor zowel de definitie als de vraagstelling of aan een extern geformuleerde definitie, zoals de definitie van kindermishandeling van het Algemeen Meldpunt Kindermishandeling.

<sup>3</sup> Grofweg is een steekproef van 400 groot genoeg als de populatieomvang 20.000 is, we een betrouwbaarheidspercentage van 95% en een nauwkeurigheidsmarge van 5% hanteren.

*onderdelen onvoldoende beschreven worden in de rapportage. Een onvoldoende (-) oordeel is van toepassing als wel aangetoond is dat de steekproef niet representatief is, maar hier verder geen maatregelen tegen genomen worden.*

- **Interne validiteit**

We bekijken hier of er maatregelen zijn getroffen om onderzoeksvertekeningen tegen te gaan, zoals:

- Responsbias, zoals sociale wenselijkheid of item non-respons;
- Invoerbias, zoals fouten door de interviewer of fouten bij het invoeren van de data;
- Registratiefouten, zoals verschillen in manier van registreren bij verschillende instanties.

*Als zowel maatregelen zijn getroffen tegen responsbias als invoerbias (of registratiefouten), wordt de monitor als goed (++) beoordeeld voor interne validiteit. De monitor wordt als voldoende (+) beoordeeld wanneer maatregelen zijn getroffen tegen één van beide vertekeningen. Het oordeel twijfelachtig (+/-) wordt gegeven als er niets beschreven wordt in de rapportage over het tegengaan van vertekeningen, maar hier ook geen grote aanwijzingen voor zijn. Een monitor wordt als onvoldoende (-) beoordeeld wanneer de kans op vertekeningen groot is, maar hier geen maatregelen tegen genomen zijn.*

In tabel 3.2 beschrijven we de beoordeling van de monitoren geweld op de beoordelingscriteria. Op basis van de beoordeling besluiten we welke monitoren geschikt zijn om trends in geweld betrouwbaar weer te geven. Als uitsluitingscriterium hanteren we een onvoldoende (-) oordeel op één van de beoordelingscriteria. Hierbij houden we het criterium 'overeenkomst operationalisatie – definitie van geweld' buiten beschouwing. We kiezen hiervoor, omdat dit criterium naar onze mening het minst objectief te beoordelen criterium is. Het geven van een sluitende definitie van geweld is bijvoorbeeld omstrepen. Ook bestaat er een vage scheidslijn tussen een objectieve weergave van geweld en een subjectieve beleving van geweld of onveiligheid. Bij slachtofferenquêtes bestaat bijvoorbeeld ook ruimte voor eigen interpretatie van de respondent.

Verder beoordelen we de monitoren als ongeschikt om trends in geweld weer te geven als er op meer dan de helft van de criteria een twijfelachtig (+/-) wordt gescoord. Dit laatste uitsluitingscriterium hanteren we omdat we menen dat er voor deze monitoren te veel twijfels bestaan over de kwaliteit. Tenslotte presenteren we cijfers over geweld van kwalitatief voldoende monitoren niet als er slechts één meting aanwezig is. Voor deze monitoren kunnen we immers geen trend van geweld weergeven.

Op basis van het eerste uitsluitingscriterium (minimaal één onvoldoende beoordeling) worden acht van de 31 monitoren uitgesloten. Het tweede uitsluitingscriterium (een twijfelachtige score op meer dan de helft van de



criteria) heeft als resultaat dat er van de resterende monitoren één monitor wordt uitgesloten. Ten slotte worden zes monitoren die wij beoordelen als voldoende betrouwbaar en valide uitgesloten, omdat er slechts één meting aanwezig is. Dit heeft tot resultaat dat we uiteindelijk cijfers uit zestien monitoren geweld weergeven in hoofdstuk 4.

**Tabel 3.2 Beoordeling van monitoren naar criteria uit het analysekader**

Monitor	Context	Steekproef	Externe betrouwbaarheid	Consistentie over metingen	Overeenkomst operationalisatie-definitie	Externe validiteit	Interne validiteit	Geschikt voor weergeven van trends in geweld
<b>1. Veiligheidsmonitor Rijk (VMR)</b>	Algemeen	++	++	++	++	++	+	Ja
<b>2. Integrale Veiligheidsmonitor (IVM)</b>	Algemeen	++	++	nvt	+/-	+	+	1-meting
<b>3. Permanent Onderzoek Leefsituatie (POLS)</b>	Algemeen	++	++	+/-	+/-	+	+/-	Ja
<b>4. Politie-monitor Bevolking (PMB)</b>	Algemeen	++	++	++	+/-	++	+	Ja
<b>5. Leefbaarometer</b>	Algemeen	nvt	+/-	++	+	+/-	+	Ja
<b>6. EU International Crime Survey (EU ICS)</b>	Algemeen	++	++	nvt	++	++	+	1-meting
<b>7. Omvang, aard, achtergrondkenmerken en aanpak van huiselijk geweld</b>	Huiselijk, partner en/of seksueel geweld	nvt	++	+/-	+/-	-	-	Nee
<b>8. Aard en kenmerken van slachtoffers van huiselijk geweld</b>	Huiselijk, partner en/of seksueel geweld	++	+	nvt	+	+	+	1-meting
<b>9. Huiselijk geweld onder Surinamers, Antillianen en Arubanen, Marokkanen en Turken in Nederland</b>	Huiselijk, partner en/of seksueel geweld	+	++	Nvt	+	+/-	+/-	1-meting
<b>10. Seksuele gezondheid NL</b>	Huiselijk, partner en/of seksueel geweld	+	+	-	+/-	+	+	Nee

Vervolg tabel 3.2 Beoordeling van monitoren naar criteria uit het analysekader

Monitor	Context	Steekproef	Externe betrouwbaarheid	Consistentie over metingen	Overeenkomst operationalisatie-definitie	Externe validiteit	Interne validiteit	Geschikt voor weergeven van trends in geweld
<b>11. Nationale Prevalentiestudie Mishandeling van Kinderen en Jeugdigen (NPM)</b>	Kindermishandeling	+	++	nvt	++	+/-	+/-	1-meting
<b>12. Scholieren over mishandeling (SOM)</b>	Kindermishandeling	++	+	Nvt	++	+/-	+	1-meting
<b>13. Brancherapport jeugdzorg</b>	Kindermishandeling	++	-	niet te beoordelen	++	-	-	Nee
<b>14. Nationale enquête arbeidsomstandigheden (NEA)</b>	Werkvloer	++	++	+/-	+/-	++	++	Ja
<b>15. Monitor Criminaliteit Bedrijfsleven (MCB)</b>	Werkvloer	++	++	+	-	++	++	Ja
<b>16. Aard/omvang ongewenst gedrag tegen werknemers met publieke taak</b>	Werkvloer	+	+	+	+/-	+/-	+	Ja
<b>17. Agressie tegen overheidspersoneel</b>	Werkvloer	+	+/-	+/-	+/-	+	+	Ja
<b>18. Veiligheidsmonitor V(S)O</b>	Onderwijs	++	+	++	++	+/-	+	Ja
<b>19. Monitor sociale veiligheid in onderwijs</b>	Onderwijs	+	+	+	+/-	+	+/-	Ja
<b>20. Sociale veiligheid in het middelbaar beroepsonderwijs</b>	Onderwijs	+	+	+/-	+	+	+	Ja
<b>21. Personeelsmonitor (OV)</b>	Openbaar Vervoer	+/-	+/-	+	+	++	+/-	Ja

Vervolg tabel 3.2 Beoordeling van monitoren naar criteria uit het analysekader

Monitor	Context	Steekproef	Externe betrouwbaarheid	Consistentie over metingen	Overeenkomst operationalisatie-definitie	Externe validiteit	Interne validiteit	Geschikt voor weergeven van trends in geweld
22. Reizigersmonitor	Openbaar Vervoer	+/-	-	-	+/-	+/-	-	Nee
23. WODC MZJ	Jeugdcriminaliteit	++	+	-	++	++	++	Nee
24. WODC recidivemonitor	Harde kern criminaliteit	nvt	++	++	+	+/-	+	Ja
25. Doodsoorzakenstatistiek	Harde kern criminaliteit	nvt	++	+	++	+	++	Ja
26. Landelijk Overvallen en Ramkraken Systeem (LORS)	Harde kern criminaliteit	nvt	+/-	+	++	+	+/-	Ja
27. geregistreerde geweldsmisdrijven (HKS)	Harde kern criminaliteit	nvt	+	+	++	+/-	+/-	Ja
28. Monitor racisme en extremisme	Racisme en discriminatie	nvt	-	+/-	+	-	+/-	Nee
29. Geweld tegen homoseksuelen	Racisme en discriminatie	-	-	nvt	-	-	+/-	Nee
30. Letselinformatie (LIS)	Overig	niet te beoordelen	+/-	+/-	+	+/-	+/-	Nee
31. Registratie ouderen mishandeling	Overig	nvt	-	niet te beoordelen	+/-	+/-	-	Nee

## **4 VERGELIJKING MONITOREN GEWELD**

### **4.1 Inleiding**

Na de eerste fase waarin we monitoren geweld hebben geïventariseerd en beoordeeld, hebben we zestien monitoren geselecteerd die geschikt zijn voor het weergeven van trends in geweld. In dit hoofdstuk maken we een vergelijking tussen deze zestien monitoren, die we voor de volledigheid nogmaals weergeven in tabel 4.1. De vraag die hierbij centraal staat, is of het op basis van deze monitoren mogelijk is om een gezamenlijk beeld over het niveau en de ontwikkeling van geweld in Nederland af te leiden. We concluderen dat het door een grote verscheidenheid in de opzet van de monitoren lastig is om de cijfers uit deze monitoren met elkaar te kunnen vergelijken. Dit geldt voor de zestien monitoren tezamen, maar ook voor de monitoren die over hetzelfde beleidsthema gaan.

### **4.2 Vergelijkbaarheid tussen beleidsthema's**

Wat opvalt als we de monitoren uit de selectie op een rij zetten (zie hiervoor tabel 4.1), is dat een aantal beleidsthema's goed vertegenwoordigd is, terwijl dit voor andere beleidsterreinen minder geldt. Op het gebied van geweld in de algemene bevolking beoordelen we alle zes de monitoren wat betreft betrouwbaarheid en validiteit als voldoende. Cijfers uit vier monitoren (VMR, POLS, PMB en de Leefbaarometer) zijn ook daadwerkelijk geschikt voor het weergeven van trends in geweld, omdat ze meer dan één meetmoment hebben in de relevante periode (vanaf 2002). Ook de werkvloer als beleidsterrein is goed vertegenwoordigd. Alle vier de monitoren worden op dit gebied wat betreft betrouwbaarheid en validiteit als voldoende beoordeeld en zijn dus geschikt om trends in geweld weer te geven. Het onderwijs een beleidsterrein dat tevens met drie monitoren goed vertegenwoordigd is. Alle monitoren op het gebied van onderwijs kwamen door onze selectie en bevatten ook herhaalde metingen in de relevante periode (vanaf 2002). Tenslotte is over het beleidsthema harde kern criminaliteit redelijk wat informatie beschikbaar over trends van geweld. Van dit thema zijn er vier monitoren door de selectie gekomen. Opvallend is dat alle vier de monitoren gebaseerd zijn op registraties.

Beleidsrelevante thema's waarover geen trends in geweld weergegeven kunnen worden, zijn huiselijk, partner en/of seksueel geweld, kindermishandeling, jeugdcriminaliteit en racisme/discriminatie. Wat betreft huiselijk geweld zijn er twee monitoren die we als voldoende betrouwbaar en valide beschouwen (Aard, kenmerken en hulpzoekgedrag van slachtoffers van huiselijk geweld en Huiselijk geweld onder Surinamers, Antillianen en

Arubanen, Marokkanen en Turken in Nederland), maar deze monitoren bevatten slechts één meting in de periode vanaf 2002 en zijn dus niet geschikt om ontwikkelingen in huiselijk geweld weer te geven. Wat betreft kindermishandeling zien we een zelfde beeld optreden. Er zijn op dit beleidsthema twee monitoren die we als voldoende betrouwbaar en valide beschouwen (SOM en PMB), maar deze monitoren bevatten (vooralsnog) één meting. De enige monitor over jeugdcriminaliteit in dit onderzoek (de WODC MZJ) bleek qua opzet te weinig consistent te zijn over de jaren en is daarom niet geschikt om een ontwikkeling van geweld weer te geven<sup>1</sup>. Wat betreft racisme/discriminatie hebben we de twee geselecteerde monitoren niet als voldoende betrouwbaar en valide beoordeeld en vinden we ze daarom ongeschikt om trends in geweld weer te geven. Er zitten kortom nogal wat verschillen in de vertegenwoordiging van de verschillende beleidsthema's in de factsheet waarin we trends van geweld presenteren.

**Tabel 4.1 Monitoren gepresenteerd in de factsheet trends van geweld**

Monitor
<i>Algemeen</i>
1 Veiligheidsmonitor Rijk (VMR)
2 Permanent Onderzoek Leefsituatie, module Recht (POLS)
3 Politiemonitor bevolking (PMB)
4 Leefbaarometer
<i>Werkvloer</i>
5 Nationale enquête arbeidsomstandigheden (NEA)
6 Aard en omvang van ongewenst gedrag tegen werknemers met een publieke taak
7 Agressie tegen overheidspersoneel
8 Monitor Criminaliteit Bedrijfsleven (MCB)
<i>Onderwijs</i>
9 Veiligheidsmonitor voortgezet (speciaal) onderwijs
10 Monitor sociale veiligheid in het onderwijs
11 Sociale veiligheid in mbo
<i>Openbaar vervoer</i>
12 Personeelsmonitor
<i>Harde kern criminaliteit</i>
13 Doodsoorzakenstatistiek
14 WODV recidivemonitor
15 Landelijk Overvallen en Ramkraken Systeem (LORS)
16 Geregistreerde geweldsmisdrijven (HKS)

### 4.3 Vergelijkbaarheid tussen beoordeelde monitoren

Belangrijk voor de vergelijkbaarheid van cijfers over geweld, is dat de monitoren waar deze cijfers uit voortkomen op een aantal aspecten met elkaar

<sup>1</sup> De WODC MZJ hanteert vanaf 2004 een ander steekproefkader en er zijn tussentijdse aanpassingen gemaakt in het taalgebruik en de referentieperiode in de vragenlijst.

overeenkomen. Het gaat hierbij in ieder geval om vergelijkbaarheid in de populatie en het steekproefkader, de manier van dataverzameling en zaken betreffende de operationalisatie (formulering van de items, typen geweld dat wordt gemeten, referentieperiode, het meten van frequentie of prevalentie van geweld, periode van afname).

We hebben de 31 monitoren uit de eerste afbakening op deze aspecten met elkaar vergeleken. Een overzicht hiervan is te vinden in bijlage 2. Samengevat laat dit overzicht zien dat er voor de zestien monitoren die we presenteren in de factsheet grote verschillen zitten in opzet. Dit gaat op voor elk van de genoemde aspecten:

- Het *steekproefkader* is logischerwijs niet altijd vergelijkbaar aangezien er verschillende populaties onderwerp zijn in de monitoren. Maar ook wanneer wel dezelfde populatie centraal staat, zijn er verschillen te constateren in steekproefkader.
- De manier van *dataverzameling* komt niet altijd overeen. Behalve verschillen tussen registratie en enquêtes constateren we dat de methode van dataverzameling ook voor de enquêtes van elkaar verschilt. Dit varieert van face to face tot online afgenomen vragenlijsten.
- Er zijn grote verschillen in *operationalisatie* van geweld. De typen geweld die worden gemeten, variëren bijvoorbeeld van discriminatie tot pesten. Wel nemen de meeste monitoren fysieke mishandeling en dreigen met fysieke mishandeling mee in de vraagstelling.
- De *formulering* van vragen verschilt. Binnen sommige monitoren wordt er voor gekozen om in het geheel geen toelichting of voorbeelden bij de items te geven, terwijl dit bij andere monitoren wel gebeurt. Ook wordt in sommige monitoren geweld geoperationaliseerd in concrete gedragingen, terwijl in andere monitoren meer naar algemene vormen van geweld wordt gevraagd.
- De meeste monitoren meten de *prevalentie* van geweld (bijvoorbeeld: percentage van personen dat minimaal één maal slachtoffer was van geweld in het afgelopen jaar), maar er zijn ook monitoren die alleen de frequentie weergeven (bijvoorbeeld: aantal geweldsdelicten per 1000 inwoners in een jaar).

Deze verschillen in opzet tussen de monitoren geweld hebben tot gevolg dat de resultaten niet zonder meer met elkaar te vergelijken zijn. Conclusies over een algemene landelijke tendens in geweld zijn dan ook lastig te trekken. Dit geldt niet alleen voor een algemeen beeld van geweld, maar ook wat betreft de verschillende beleidsthema's. Hieronder geven we voor de monitoren die uiteindelijk geselecteerd zijn voor de factsheet, per beleidsthema de belangrijkste verschillen weer.

#### *Verschillen in monitoren over geweld in de algemene bevolking*

We constateren verschillen in deze monitoren wat betreft populatie en steekproefkader, manier van dataverzameling en operationalisatie.

Alle monitoren meten geweld in de algemene bevolking, maar waar de PMB de grens legt bij 12 jaar, wordt dit in de VMR en de POLS bij 15 jaar gelegd. De Leefbaarometer geeft qua leeftijd geen ondergrens aan. Niet alle monitoren hanteren hetzelfde steekproefkader: de PMB hanteert het KPN telefoonregister, terwijl de VMR en POLS uitgaan van de GBA. De Leefbaarometer gaat uit van politieregistratie en is dus wat betreft manier van dataverzameling wezenlijk anders dan de andere monitoren die gebaseerd zijn op slachtofferenquêtes. Ook wat betreft deze slachtofferenquêtes constateren we verschillen in manier van dataverzameling: de VMR wordt zowel telefonisch als face to face afgenomen, de POLS alleen face to face en de PMB alleen telefonisch. Verder zijn er verschillen in de manier waarop geweld wordt geoperationaliseerd. Waar de VMR, POLS en PMB cijfers over prevalentie van geweld laten zien, geeft de Leefbaarometer alleen de frequentie van delicten (per 1000 inwoners) weer. Er zijn ook verschillen in de typen geweld die worden gemeten. De slachtofferenquêtes meten alle fysieke mishandeling en bedreiging (alhoewel de vraagstelling hieromtrent iets van elkaar afwijkt), terwijl de Leefbaarometer bedreiging en geweld volgens het wetboek van strafrecht meet.

De vergelijkbaarheid in cijfers over geweld in de algemene bevolking worden kortom niet gegarandeerd door overeenkomstigheid in de opzet van de monitoren. Het is dan ook lastig om de cijfers uit deze monitoren met elkaar te vergelijken.

#### *Versillen in monitoren over geweld op de werkvloer*

Ook wat betreft de monitoren over geweld op de werkvloer zien we verschillen in de opzet. De populatie varieert van algemeen (werknemers in loondienst in de NEA en criminaliteit in het bedrijfsleven in de MCB) tot een specifiekere doelgroep in de andere monitoren (publieke taak). Ook het steekproefkader is in elke monitor anders. Verder zien we verschillen in de formulering van vragen. In de NEA, MCB en Agressie tegen overheidspersoneel worden soorten geweld in de items bijvoorbeeld niet toegelicht of verduidelijkt met voorbeelden, terwijl dit in de monitor Aard en omvang van ongewenst gedrag tegen werknemers met een publieke taak wel gebeurt. Ook variëren de soorten geweld die worden gemeten van elkaar. Soms wordt pesten ook meegenomen (NEA), in andere monitoren geldt dit voor discriminatie (Aard en omvang van ongewenst gedrag tegen werknemers met een publieke taak). Verder meet de MCB criminaliteit op het niveau van bedrijven, terwijl de andere monitoren op individueel niveau zijn. De vergelijkbaarheid in cijfers over geweld op de werkvloer wordt kortom niet gegarandeerd door de overeenkomsten in opzet van de monitoren.

#### *Versillen in monitoren over geweld in het onderwijs*

Alhoewel de specifieke populaties in deze monitoren van elkaar verschillen (V(S)O in de Veiligheidsmonitor V(S)O, primair onderwijs in de monitor Sociale veiligheid in het onderwijs en mbo in Sociale veiligheid in mbo), bevragen alle drie de monitoren zowel leerlingen als docenten. We zien verschillen in de typen geweld die worden gemeten. Soms wordt bijvoorbeeld 'sociaal geweld'



gemeten (Veiligheidsmonitor V(S)O), terwijl andere keren pesten wordt meegenomen (Sociale veiligheid in het onderwijs en Sociale veiligheid in het mbo). Verder zijn er verschillen in referentieperiode. Als referentieperiode wordt in Sociale veiligheid in het onderwijs het huidige schooljaar gehanteerd, terwijl dit in Sociale veiligheid in het mbo het huidige semester is en in de Veiligheidsmonitor V(S)O sinds de zomervakantie. Ten slotte zien we verschillen in de items. In de Veiligheidsmonitor V(S)O worden bijvoorbeeld per geweldsoort meerdere vragen gesteld en bevat de vragenlijst schalen. In de andere monitoren is dit niet het geval. Wat betreft geweld in het onderwijs constateren we dus ook tamelijk wat verschillen in onderzoeksopzet tussen de verschillende monitoren.



## 5 TRENDS IN GEWELD

We presenteren hier cijfers uit landelijke monitoren geweld. Na een beoordeling van monitoren op kwaliteit, hebben we zestien monitoren geselecteerd die geschikt zijn om trends in geweld weer te geven. Deze monitoren sluiten aan bij recent landelijk beleid ten aanzien van geweld, zijn voldoende betrouwbaar en valide en bevatten in de periode van 2002 t/m 2009 meerdere metingen. De monitoren die gebaseerd zijn op slachtofferenquêtes, maken gebruik van gewogen steekproeven.

De gepresenteerde cijfers uit de verschillende monitoren laten geen eenduidige trend van geweld zien. Sommige vormen van geweld zijn afgenomen, andere vormen van geweld zijn juist voor bepaalde doelgroepen toegenomen. Op basis van de cijfers kunnen we wel constateren dat het merendeel van de monitoren geen grote dalingen in geweld in de periode vanaf 2002 laten zien.

### 5.1 Geweld in de algemene bevolking

Geweld in de algemene bevolking wordt gemeten in verschillende slachtofferenquêtes (de Veiligheidsmonitor Rijk (VMR), het Permanent Onderzoek Leefsituatie (POLS) en de Politiemonitor Bevolking (PMB)<sup>1</sup>) en in de Leefbaarometer. Deze laatste monitor is wat betreft geweld gebaseerd op politieregistratie uit het Herkenningdienstsysteem (HKS) en Bedrijfsprocessensysteem (BPS).

De monitoren over geweld in de algemene bevolking geven een verschillend beeld van de ontwikkeling van geweld tussen 2002 en 2008. Slachtofferschap van bedreiging lijkt te zijn afgenomen in de periode 2002 tot 2006 en zich daarna te stabiliseren. Slachtofferschap van mishandeling en van seksuele delicten is daarentegen niet in grote mate toe- of afgenomen. Het aantal geregistreerde geweldsdelicten is echter volgens de Leefbaarometer wel in lichte mate toegenomen in 2008 ten opzichte van 2002.

#### 5.1.1 Cijfers uit slachtofferenquêtes

De verschillende slachtofferenquêtes laten zien dat slachtofferschap van bedreiging (figuur 5.1) vaker voorkomt dan slachtofferschap van mishandeling (figuur 5.2) en van seksuele delicten (figuur 5.3). Slachtofferschap is hierbij gemeten als het percentage personen dat minimaal één keer in het voorgaande jaar slachtoffer is geweest van een bepaald delict.

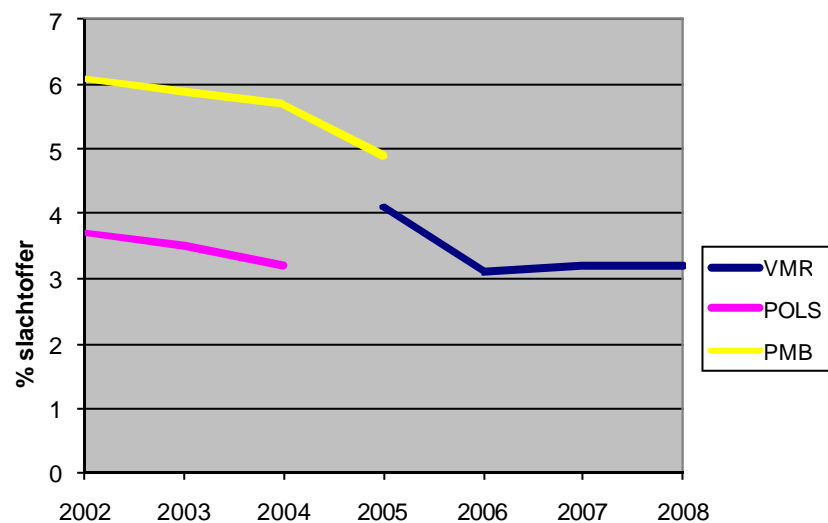
---

<sup>1</sup> De PMB en de POLS zijn vanaf 2005 overgegaan in de VMR. Vanaf 2008 is de VMR overgegaan in de Integrale Veiligheidsmonitor (IVM). Van de IVM zijn op dit moment cijfers van de eerste meting beschikbaar.

We constateren een aantal verschillen tussen de slachtofferenquêtes over geweld in de algemene bevolking. De PMB geeft een hoger niveau van slachtofferschap van bedreiging aan dan de POLS en VMR. Wel neemt het slachtoffer zijn van bedreiging volgens alle drie de monitoren af over de tijd. De cijfers van de VMR wijzen uit dat slachtofferschap van bedreiging afneemt in 2006 ten opzichte van 2005 en dat het niveau daarna stabiliseert. Doordat de PMB, POLS en VMR verschillend zijn van opzet, kunnen we niet aangeven met welk percentage slachtofferschap van bedreiging is afgenomen in 2008 ten opzichte van 2002. Verschillen in opzet tussen de monitoren kunnen namelijk een trendbreuk veroorzaken.

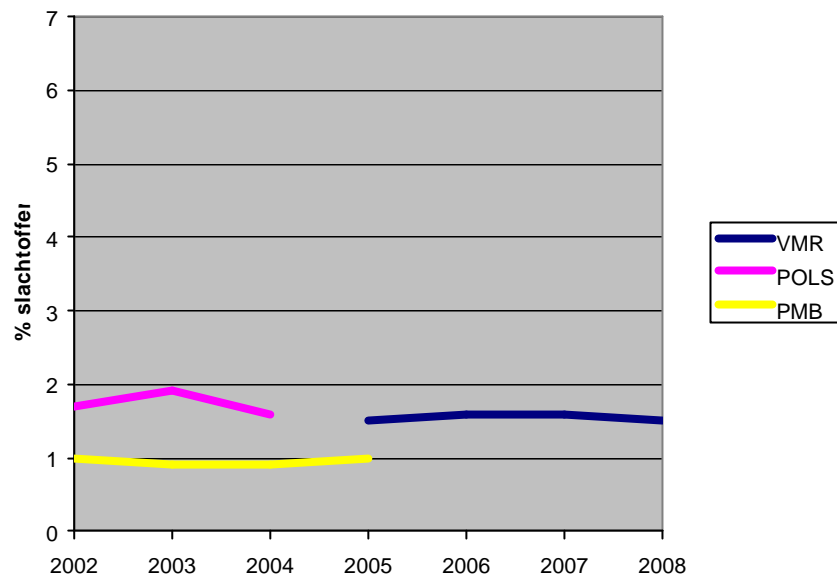
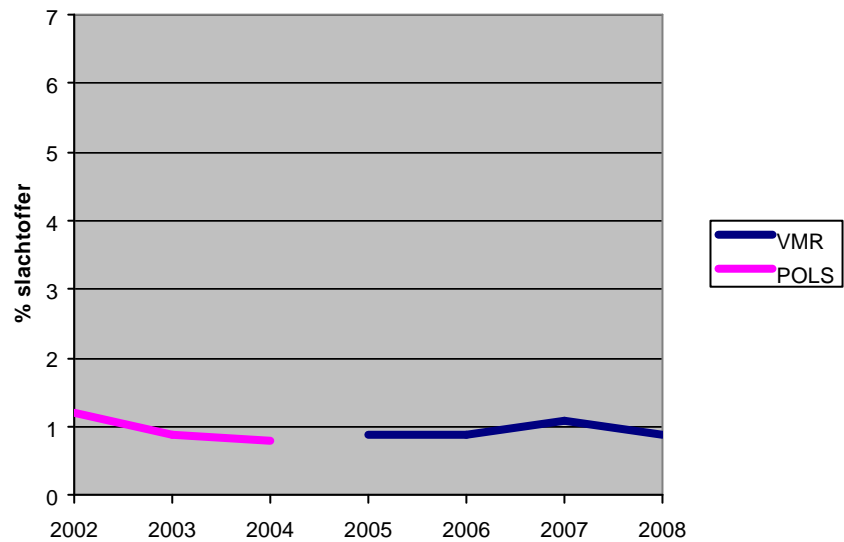
Slachtofferschap van mishandeling komt volgens de PMB wat minder vaak voor dan volgens de POLS en VMR. Alle drie de monitoren geven aan dat slachtofferschap van mishandeling de afgelopen jaren niet in grote mate is toe- of afgenomen. Volgens de POLS en VMR is over de jaren heen ongeveer 1 procent van de populatie slachtoffer van seksuele delicten. Slachtofferschap van seksuele delicten is niet in grote mate toe- of afgenomen tussen 2002 en 2008.

**Figuur 5.1 Slachtofferschap van bedreiging<sup>2</sup>**



<sup>2</sup> Item uit de VMR en POLS: *Heeft iemand u in de laatste vijf jaar ooit wel eens bedreigd met slaan, schoppen, een pistool, een mes of iets dergelijks, zonder dat u werd aangevallen of mishandeld?*

Item uit de PMB: *Bent u in de afgelopen 12 maanden wel eens bedreigd met lichamelijk geweld?*

**Figuur 5.2 Slachtofferschap van mishandeling<sup>3</sup>**

**Figuur 5.3 Slachtofferschap van seksuele delicten<sup>4</sup>**


<sup>3</sup> Item uit de VMR en POLS: *Heeft iemand u in de laatste vijf jaar ooit wel eens aangevallen of mishandeld door u te slaan of te schoppen, of door een pistool, een mes, een stuk hout, een schaar of iets anders tegen u te gebruiken?*

Item in de PMB: *Bent u in de afgelopen 12 maanden wel eens slachtoffer geworden van mishandeling?*

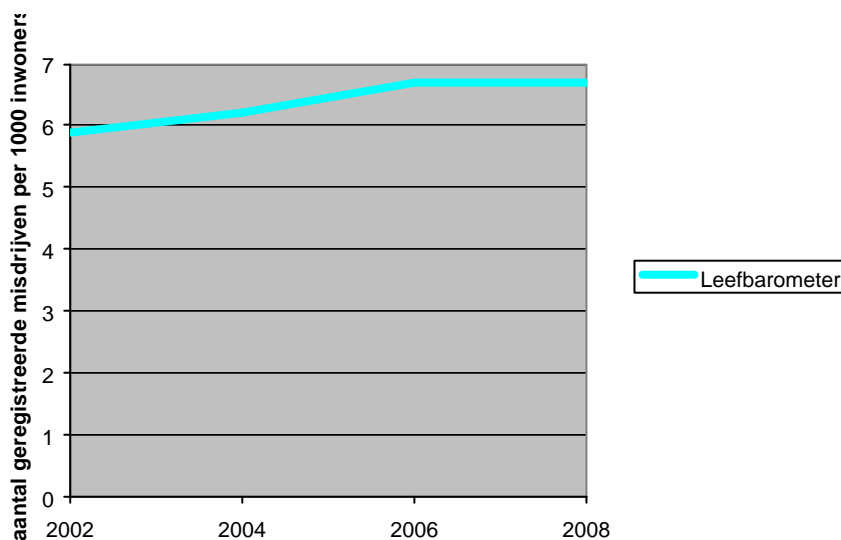
<sup>4</sup> Item uit de VMR en POLS: *Mensen raken soms iemand aan of pakken iemand vast met seksuele bedoelingen op een echt kwetsende manier. Dat kan overal plaatsvinden: bij iemand thuis, op het werk, op straat etc. Is u dat in de afgelopen 5 jaar wel eens overkomen?*

### 5.1.2 Cijfers op basis van registratie

In tegenstelling tot het beeld over de ontwikkeling van geweld dat ontstaat uit de slachtofferenquêtes, is het aantal geregistreerde geweldsmisdrijven (gebaseerd op HKS en aangevuld met BPS registraties) per 1000 inwoners volgens de Leefbaarometer wat toegenomen tussen 2002 en 2008 (zie figuur 5.4). Het valt niet uit te sluiten dat deze stijging veroorzaakt is door een toename in aangiftebereidheid.

De cijfers over geregistreerde geweldsmisdrijven zijn niet rechtstreeks te vergelijken met de cijfers uit de slachtofferenquêtes. Dit heeft ten minste drie oorzaken. Ten eerste is de bron van informatie (slachtoffer versus politieregistratie) wezenlijk anders. Ten tweede meten de slachtofferenquêtes prevalentie van slachtofferschap in het afgelopen jaar, terwijl de Leefbaarometer het aantal delicten meet. Ten derde kan op basis van de slachtofferenquêtes een onderscheid gemaakt worden tussen verschillende typen van geweld, terwijl dit niet geldt voor de Leefbaarometer.

**Figuur 5.4 Aantal geweldsmisdrijven volgens de Leefbaarometer**



## 5.2 Geweld op de werkvloer

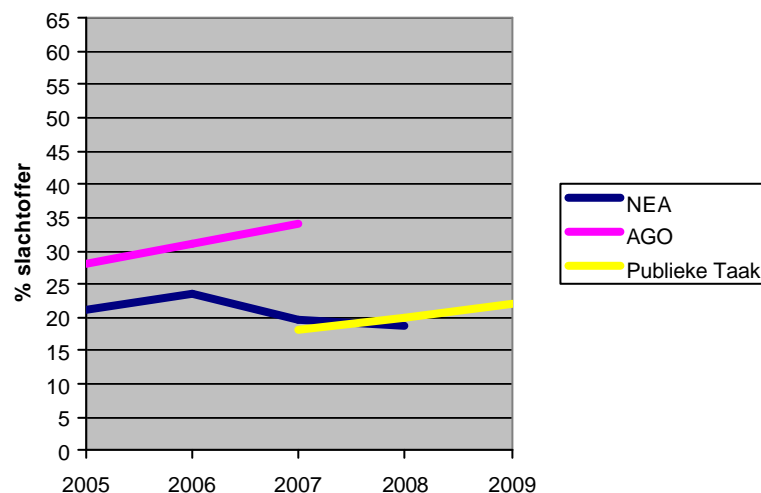
Geweld op de werkvloer wordt gemeten in de Nationale Enquête Arbeidsomstandigheden (NEA), de Monitor Criminaliteit bedrijfsleven (MCB), de monitor Aard en omvang van ongewenst gedrag tegen werknemers met een publieke taak (in de grafieken korten we dit af als 'Publieke Taak') en de monitor Agressie tegen overheidspersoneel (in de grafieken 'AGO'). De laatste twee monitoren beperken zich tot het meten van geweld tegen werknemers van de overheid. Alle vier de monitoren zijn gebaseerd op slachtofferenquêtes.

We beschrijven hier slachtofferschap van geweld gepleegd door externen, zoals klanten, patiënten, leerlingen of passagiers. Slachtofferschap houdt in dat personen minimaal één keer in het voorgaande jaar slachtoffer zijn geweest van geweld.

Wanneer we kijken naar trends van geweld, lijkt slachtofferschap van intimidatie (figuur 5.5) en van verbaal geweld (figuur 5.6) ervaren door personeel van de overheid te zijn toegenomen. Volgens de NEA geldt dit wat betreft intimidatie door externen niet voor werknemers in het algemeen. Hoewel slachtofferschap van intimidatie en verbaal geweld is toegenomen, geldt dit niet voor fysiek geweld. Slachtofferschap van fysiek geweld ervaren door personeel van de overheid (figuur 5.7) is in de periode van 2007 tot 2009 juist afgenomen met 9 procent. Deze verandering over de tijd geldt wederom niet voor werknemers in het algemeen. Ongewenste seksuele aandacht door externen (figuur 5.8) lijkt niet in grote mate toe- of afgenomen te zijn in de periode van 2005 tot 2009.

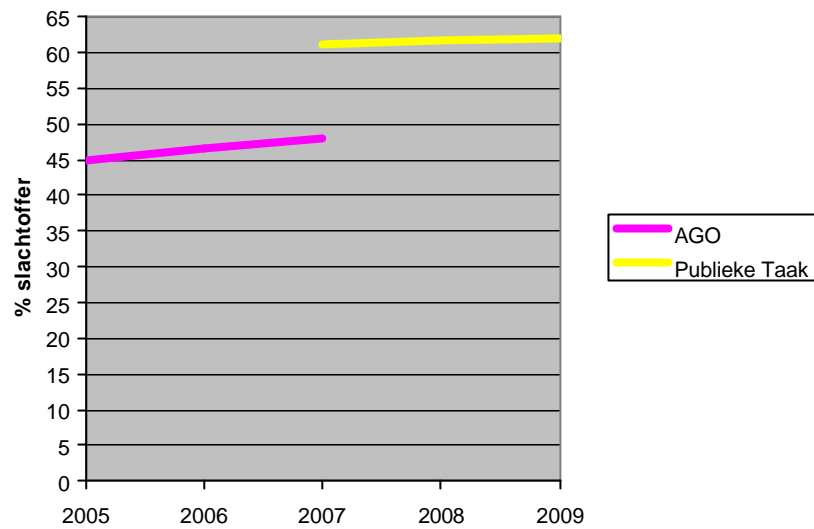
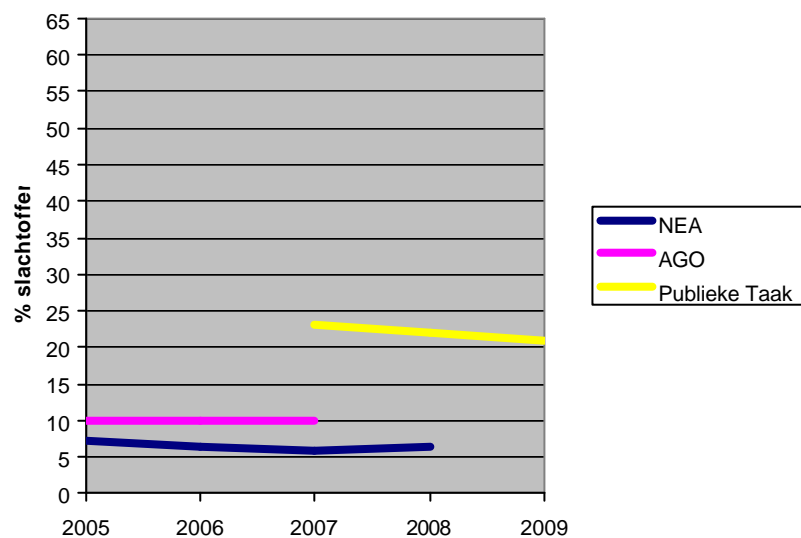
Slachtofferschap van verbaal geweld door externen komt volgens de monitoren Aard en omvang van ongewenst gedrag tegen werknemers met een publieke taak en Agressie tegen overheidspersoneel het meeste voor, terwijl ongewenste seksuele aandacht door externen het minste voorkomt. Behalve voor intimidatie door externen, geeft de monitor Aard en omvang van ongewenst gedrag tegen werknemers met een publieke taak een hoger niveau van slachtofferschap van geweld weer dan de andere twee monitoren.

**Figuur 5.5 Slachtofferschap van intimidatie door externen<sup>5</sup>**



<sup>5</sup> Item uit de NEA: *Kunt u aangeven in welke mate u de afgelopen 12 maanden persoonlijk te maken heeft gehad met intimidatie door klanten (of patiënten, leerlingen of passagiers, e.d.)?*  
 Item uit Agressie tegen Overheidspersoneel: *Heeft u persoonlijk te maken gehad met intimidatie door klanten?*

Item uit Publieke Taak: *Hoe vaak heeft u zelf in de afgelopen 12 maanden te maken gehad met intimidatie door externen (bedreigen, stalken, achtervolgen, chanteren, onder druk zetten, dreigbrief, gezinsleden bedreigen)*

**Figuur 5.6 Slachtofferschap van verbaal geweld door externen<sup>6</sup>**

**Figuur 5.7 Slachtofferschap van fysiek geweld door externen<sup>7</sup>**


<sup>6</sup> Item uit Agressie tegen Overheidspersoneel: *Heeft u persoonlijk te maken gehad met verbale agressie door klanten?*

Item uit Publieke Taak: *Hoe vaak heeft u zelf in de afgelopen 12 maanden te maken gehad met verbaal geweld door externen (schelden, schreeuwen, vernederen, treiteren, pesten)?*

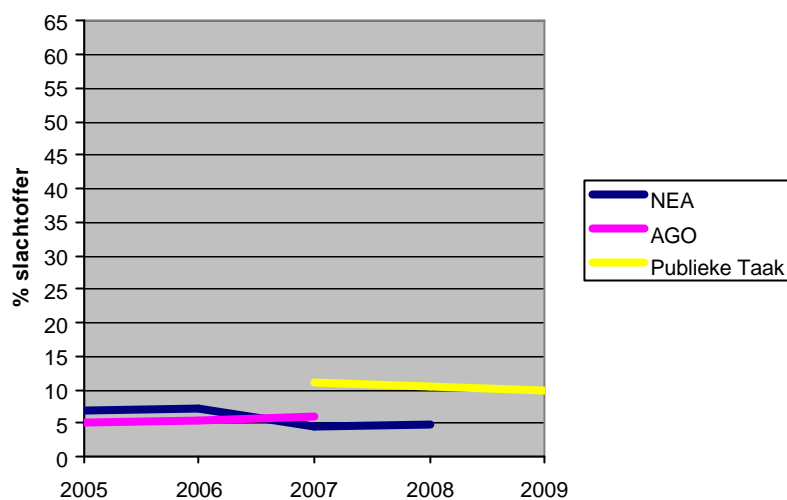
<sup>7</sup> Item in de NEA: *Kunt u aangeven in welke mate u de afgelopen 12 maanden persoonlijk te maken heeft gehad met lichamelijk geweld door klanten (of patiënten, leerlingen of passagiers, e.d.)?*

Item uit Agressie tegen Overheidspersoneel: *Heeft u persoonlijk te maken gehad met lichamelijk geweld door klanten?*

Item uit Publieke Taak: *Hoe vaak heeft u zelf in de afgelopen 12 maanden te maken gehad met fysiek geweld door externen (duwen, slaan, schoppen, trappen, spugen, vastgrijpen, verwonden, fysiek hinderen, gooien met voorwerpen, vernielen van voorwerpen, diefstal van eigendommen, roofoverval)?*



**Figuur 5.8 Slachtofferschap van ongewenste seksuele aandacht door externen<sup>8</sup>**



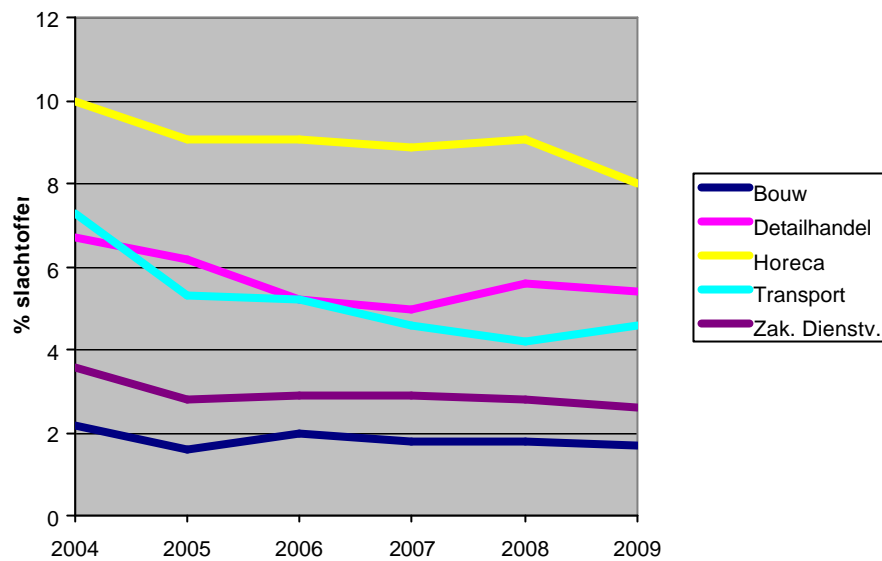
Figuur 5.9 geeft de ontwikkeling van geweld in verschillende sectoren van het bedrijfsleven weer (volgens de MCB). Zoals we kunnen zien, is slachtofferschap van geweld afgenomen in de periode van 2004 tot 2009 in alle sectoren van het bedrijfsleven. De grootste afname is te zien in de sector Transport. Daar is slachtofferschap van geweld in 2009 met 37 procent afgenomen ten opzicht van 2004.

<sup>8</sup> Item uit de NEA: *Kunt u aangeven in welke mate u de afgelopen 12 maanden persoonlijk te maken heeft gehad met ongewenste seksuele aandacht van klanten (of patiënten, leerlingen of passagiers, e.d.)?*

Item uit Agressie tegen Overheidspersoneel: *Heeft u persoonlijk te maken gehad met ongewenste seksuele aandacht van klanten?*

Item uit Publieke Taak: *Hoe vaak heeft u zelf in de afgelopen 12 maanden te maken gehad met seksuele intimidatie door externen (nafluiten, seksueel getinte opmerkingen of blikken, aanranding, verkrachting)?*

**Figuur 5.9 Slachtofferschap van geweld in het bedrijfsleven<sup>9</sup>**



### 5.3 Geweld in het onderwijs

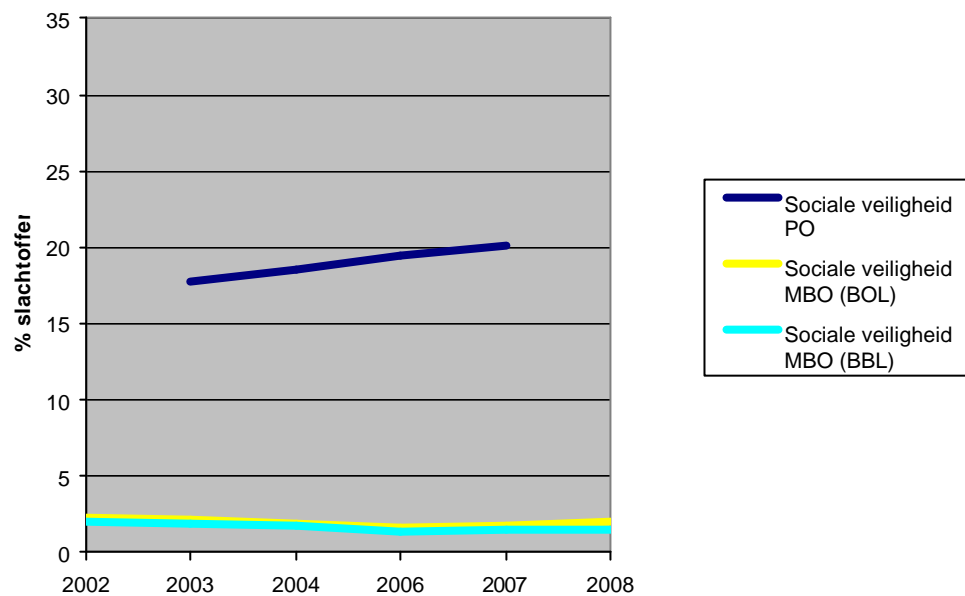
Geweld in het onderwijs wordt gemeten in de monitoren Sociale veiligheid in het onderwijs (over het primair onderwijs), de Veiligheidsmonitor V(S)O (over het voortgezet en voortgezet speciaal onderwijs) en de monitor Sociale veiligheid in het MBO (over het middelbaar beroepsonderwijs). We geven hier cijfers weer over slachtofferschap van geweld ervaren door leerlingen binnen de school.

De monitoren geven geen duidelijke gezamenlijke trend weer over slachtofferschap van geweld ervaren door leerlingen binnen de school. Het niveau en de ontwikkeling van slachtofferschap van geweld verschilt tussen de monitoren en dus tussen de onderwijssoorten. Bedreiging en fysiek geweld ervaren door leerlingen van het primair onderwijs is volgens de monitor Sociale veiligheid in het onderwijs toegenomen tussen 2003 en 2007. Ook voor leerlingen in het voortgezet onderwijs en het voortgezet speciaal onderwijs is slachtofferschap van fysiek geweld en ook van verbaal geweld toegenomen tussen 2002 en 2003. Slachtofferschap van geweld lijkt voor leerlingen in het MBO eerder licht te zijn afgenomen dan toegenomen (zie figuur 5.10, 5.12 en 5.13). Al met al vormen deze cijfers geen aanwijzing dat slachtofferschap van geweld ervaren door leerlingen vanaf 2002 substantieel is afgenomen.

<sup>9</sup> Item uit de MCB: *Heeft de vestiging in de afgelopen 12 maanden te maken gehad met één of meer geweldsdelicten tegen het personeel tijdens uitoefening van het werk? Met geweldsdelicten bedoelen we bijvoorbeeld mishandeling, bedreiging en dergelijke.*

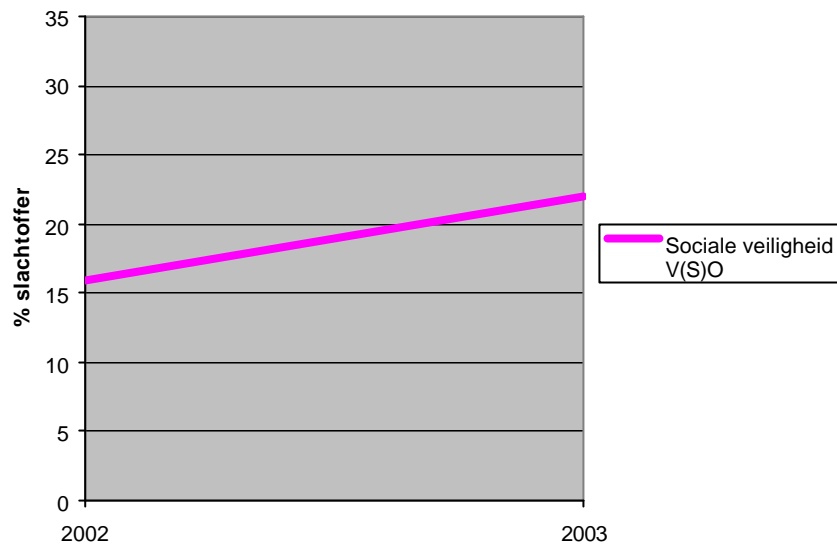
Verder is opvallend dat het niveau van slachtofferschap van geweld sterk verschilt tussen de monitoren. Het slachtoffer zijn van geweld komt volgens de monitor Sociale veiligheid in het MBO minder voor onder leerlingen dan volgens de andere twee monitoren. Het valt niet uit te sluiten dat deze verschillen tussen de monitoren veroorzaakt worden door verschillen in de manier waarop slachtofferschap van geweld wordt gemeten. De monitoren hanteren bijvoorbeeld een andere referentieperiode (het huidige schooljaar in Sociale veiligheid in het onderwijs, het huidige semester in Sociale veiligheid in het MBO en sinds de zomervakantie in de Veiligheidsmonitor V(S)O).

**Figuur 5.10 Bedreiging ervaren door leerlingen binnen de school<sup>10</sup>**

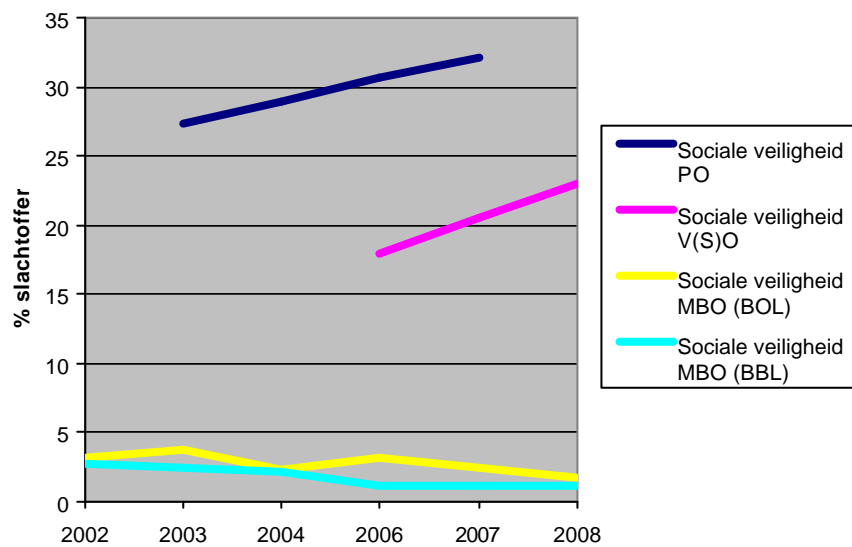


<sup>10</sup> Item uit Sociale veiligheid MBO: *Ben je tussen de kerst- en meivakantie op/rond school op één of andere manier bedreigd?*

**Figuur 5.11 Verbaal geweld ervaren door leerlingen binnen de school**

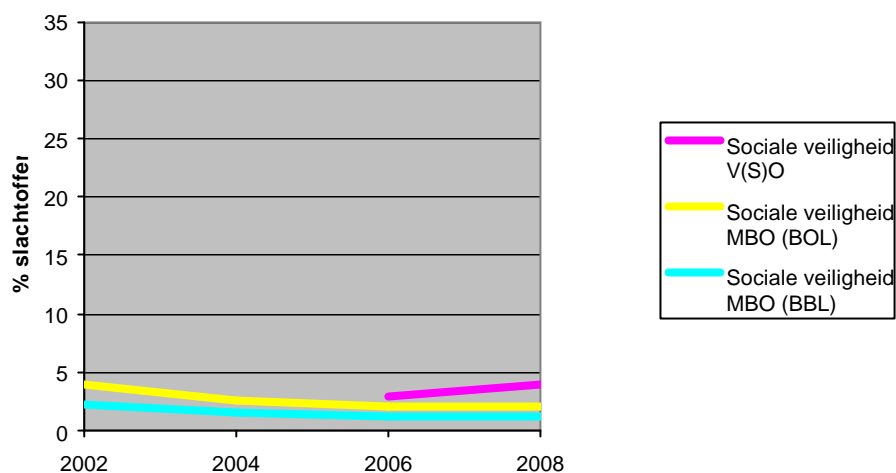


**Figuur 5.12 Fysiek geweld ervaren door leerlingen binnen de school<sup>11</sup>**



<sup>11</sup> Item uit Sociale veiligheid in het MBO: *Is er tussen de kerst- en meivakantie op/rond school lichamelijk geweld tegen je gebruikt? Een cursist, personeelslid of buitenstaander kan je expres hebben gestompt, geslagen, geknepen, geschopt enz.*

**Figuur 5.13 Seksuele intimidatie ervaren door leerlingen binnen de school<sup>12</sup>**

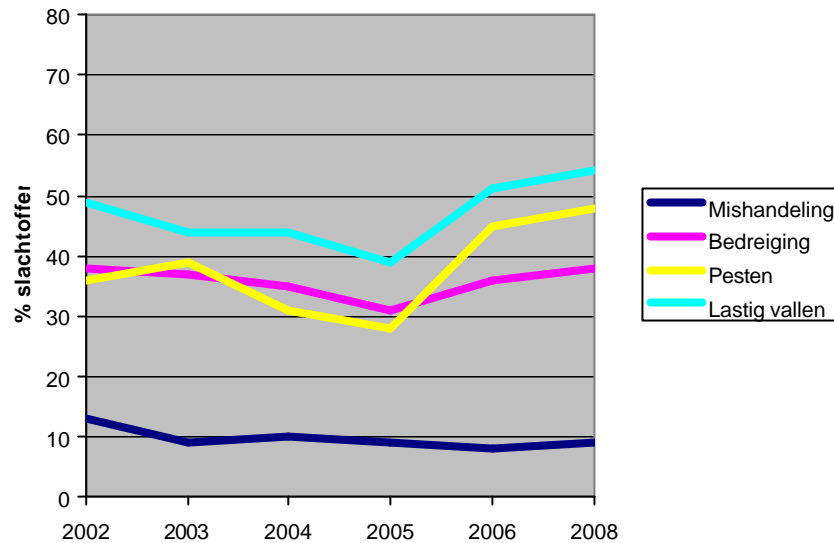


## 5.4 Geweld in het openbaar vervoer

We bekijken hier geweld in het openbaar vervoer ervaren door personeel. Hoewel personeel in het openbaar vervoer valt binnen de categorie werknemers met een publieke taak, presenteren we de cijfers over geweld in het openbaar vervoer apart van de cijfers over geweld op de werkvloer. We hebben hiervoor gekozen, omdat geweld in het openbaar vervoer als apart beleidsthema wordt onderscheiden (zie bijvoorbeeld het 'Aanvalsplan sociale veiligheid in het openbaar vervoer'). Geweld in het openbaar vervoer ervaren door personeel is gemeten in de Personeelsmonitor. Deze monitor geeft verschillen weer in niveaus en trends van slachtofferschap van geweld tussen typen geweld. Zoals te zien valt in figuur 5.14, is personeel in het openbaar vervoer vaker het slachtoffer van lastigvallen, bedreiging en van pesten dan van fysieke mishandeling. Mishandeling is tussen 2002 en 2008 afgenomen met 31 procent, terwijl slachtofferschap van lastigvallen en pesten juist is toegenomen. Over de jaren heen is slachtofferschap van bedreiging ervaren door personeel volgens de Personeelsmonitor in het openbaar vervoer niet in grote mate veranderd. Opvallend is dat slachtofferschap van mishandeling is gedaald, terwijl 'subjectievere' vormen van geweld, waaronder lastigvallen en pesten, juist zijn gestegen tussen 2002 en 2008. Dit zou veroorzaakt kunnen zijn doordat *gevoelens* van onveiligheid in het openbaar vervoer zijn toegenomen in deze periode. Het rapporteren over slachtofferschap van mishandeling is wellicht minder gevoelig voor eigen interpretatie dan rapporteren over lastigvallen en pesten.

<sup>12</sup> Item uit Sociale veiligheid in het MBO: *Ben jij tussen de kerst- en meivakantie op/rond school lastig gevallen met ongewenste seksuele opmerkingen of ander ongewenst seksueel gedrag?*

**Figuur 5.14 Slachtofferschap van verschillende geweldstypen van personeel in het openbaar vervoer<sup>13</sup>**



## 5.5 Hardekerncriminaliteit

De cijfers voor hardekerncriminaliteit zijn gebaseerd op registraties. Zoals te zien valt in figuur 5.15, is het aantal gevallen van moord en doodslag (gebaseerd op registraties van schouwartsen) ten opzichte van 2002 afgenomen met 25 procent. Het aantal geregistreerde overvallen (LORS) is daarentegen juist toegenomen met ruim 10 procent. We zien ook een toename in het aantal geregistreerde geweldsmisdrijven en het aantal verdachten van geweldsmisdrijven (figuur 5.16). Behalve wat betreft moord en doodslag laat geregistreerd geweld dus een stijging zien vanaf 2002.

<sup>13</sup> Items uit de Personeelsmonitor:

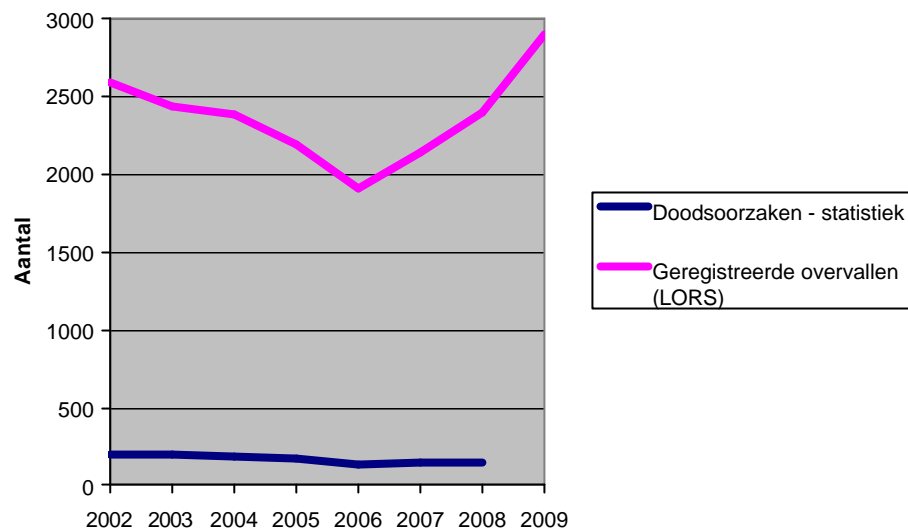
Mishandeling (onder mishandeling wordt verstaan fysiek geweld, waarbij opzettelijk pijn of letsel toegebracht werd aan het personeel): *Hoe vaak bent u in de afgelopen 12 maanden tijdens uw werk mishandeld in of rond het openbaar vervoer?*

Bedreiging: *Hoe vaak bent u de afgelopen 12 maanden tijdens uw werk bedreigd (dat betekent dat iemand dreigde u te mishandelen of aan te vallen zonder dat u daadwerkelijk mishandeld of aangevallen bent)?*

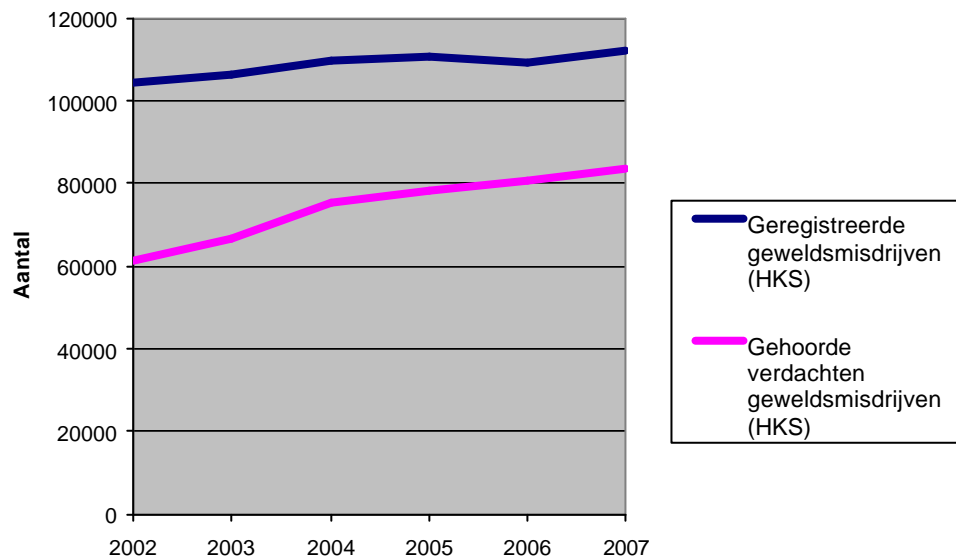
Lastigvallen: *Hoe vaak bent u de afgelopen 12 maanden tijdens uw werk hinderlijk aangeraakt, hinderlijk aangesproken en/of hinderlijk aangekeken (zonder dat hierbij sprake was van rechtstreeks geweld of van dreiging met geweld)?*

Pesten: *Hoe vaak bent u de afgelopen 12 maanden door passagiers getreiterd of gepest? (Onder 'treiteren' wordt verbale agressie tegen het personeel, inclusief schelden, provocatie en spugen verstaan.)*

**Figuur 5.15** Geregistreerde overvallen en moord en doodslag



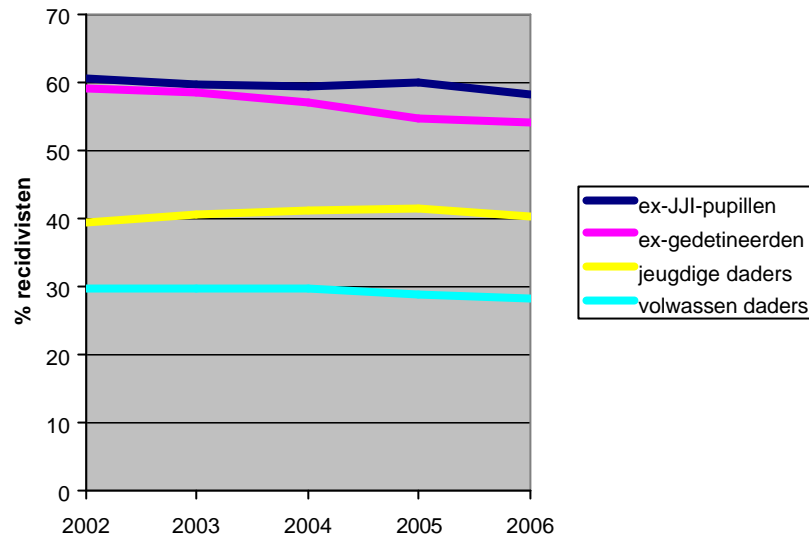
**Figuur 5.16** Geregistreerde geweldsmisdrijven en verdachten hiervan



Het percentage recidivisten volgens de WOCD Recidivemonitor is beschreven in figuur 5.17. Ten opzichte van 2002 is het percentage algemene recidive<sup>14</sup> twee jaar na oplegging van de straf of vertrek uit de inrichting niet in grote mate toe- of afgenomen.

<sup>14</sup> De cijfers zijn gecorrigeerd en laten zien hoe de recidive zich ontwikkelt los van veranderingen op de in het model opgenomen achtergrondkenmerken en los van schommelingen in aangiftebereidheid en ophelderingspercentage.

**Figuur 5.17 Gecorrigeerde percentages algemene recidive twee jaar na oplegging van de straf c.q. vertrek uit de inrichting (WODC Recidivemonitor)**



## 5.6 Conclusie

De cijfers uit de zestien geselecteerde monitoren laten geen eenduidig beeld zien van de ontwikkeling van geweld in de Nederlandse samenleving. Wat betreft het aantal delicten in het bedrijfsleven, mishandeling in het openbaar vervoer en het aantal gevallen van moord en doodslag geven de cijfers een daling weer. Echter, de meeste cijfers geven aan dat geweld in grote lijnen gelijk is gebleven (bijvoorbeeld voor slachtofferschap van mishandeling en slachtofferschap van seksuele delicten), of is toegenomen (bijvoorbeeld voor slachtofferschap van fysiek en verbaal geweld in het primair en voortgezet onderwijs en voor geregistreerde geweldsmisdrijven). Hierbij moet opgemerkt worden dat er grote verschillen bestaan in onderzoeksopzet van de gepresenteerde monitoren. Het gaat hierbij om verschillen in de onderzoekspopulatie en steekproefkader, de manier van dataverzameling en operationalisatie (zoals formulering van de items en periode van afname). Hierdoor valt niet uit te sluiten dat bestaande verschillen in het niveau en ontwikkelingen van geweld tussen de monitoren veroorzaakt zijn door verschillen in onderzoeksopzet. Deze verschillen in onderzoeksopzet limiteren daarom de zeggingskracht van de monitoren om de ontwikkeling van geweld in de Nederlandse samenleving weer te geven. Ondanks de beperkte zeggingskracht van de monitoren, kunnen we wel constateren dat het merendeel van de monitoren geen grote dalingen in geweld in de periode vanaf 2002 laten zien.



## 6 CONCLUSIE

In dit onderzoek zijn monitoren over geweld geïnventariseerd en beoordeeld op geschiktheid om trends weer te geven. Verder is een vergelijking gemaakt tussen de monitoren en zijn ontwikkelingen in geweld gepresenteerd.

Regioplan heeft dit onderzoek uitgevoerd aan de hand van de volgende doelstelling: het vergroten van het inzicht in de samenstelling, de achtergronden, de overeenkomsten en de verschillen van geweldcijfers in monitoren. In hoofdstuk 1 (p. 3 en 4) staan de onderzoeksvragen beschreven die centraal staan in dit onderzoek. In dit hoofdstuk geven we in de kantlijn de nummers van de onderzoeksvragen weer, zodat duidelijk wordt op welke plek in de tekst we ingaan op de verschillende onderzoeksvragen.

### 6.1 Inventarisatie en beoordeling van monitoren

- Vraag 1* In de inventarisatiefase zijn we gekomen tot een lijst van 41 monitoren over geweld. Een overzicht van deze monitoren wordt gegeven in tabel 2.1 op p. 12
- Vraag 2* van deze rapportage. Hoewel al deze monitoren geweld meten, bestaan er verschillen in de aspecten en vormen van geweld die worden gemeten. Sommige monitoren definiëren en meten geweld breed en nemen bijvoorbeeld verschillende aspecten van geweld mee (mishandelen, bedreigen, seksuele intimidatie etc.). Andere monitoren richten zich daarentegen op een bepaald type van geweld (bijvoorbeeld op seksueel geweld). Verder meten de monitoren geweld in verschillende domeinen, zoals huiselijk geweld, geweld op de werkvloer en hardekerncriminaliteit.
- Vraag 5* De monitoren uit de inventarisatiefase hebben we beoordeeld op geschiktheid om trends in geweld weer te geven. Na een beoordeling op de criteria *zorgvuldigheid en betrouwbaarheid van de steekproef, externe betrouwbaarheid, consistentie over de metingen, overeenkomst operationalisatie – definitie geweld, externe validiteit en interne validiteit*, zijn
- Vraag 6* zestien monitoren geselecteerd op basis van geschiktheid om trends in geweld weer te geven. Dit houdt in dat een relatief groot gedeelte van de monitoren (meer dan 60%) beoordeeld is als ongeschikt om ontwikkelingen in geweld in de Nederlandse samenleving te laten zien. Hierbij moet vermeld worden dat een gedeelte van de monitoren (zes in totaal) wel beoordeeld zijn als voldoende valide en betrouwbaar, maar uiteindelijk niet geschikt zijn omdat ze slechts één meting bevatten. Deze monitoren hebben dus wel de potentie om trends in geweld weer te geven, mits er meer metingen uitgevoerd worden.
- Vraag 3 en 4* Uit de lijst van monitoren die uit de selectie naar voren komen als geschikt om trends in geweld weer te geven, valt op dat er grote verschillen zijn in de mate waarin beleidsthema's vertegenwoordigd zijn. Geweld in de algemene bevolking, geweld op de werkvloer, geweld in het onderwijs en

hardekerncriminaliteit zijn beleidsthema's waarvoor meerdere geschikte monitoren aanwezig zijn voor het weergeven van geweldontwikkelingen. Daarentegen kunnen over de beleidsthema's huiselijk, partner- en/of seksueel geweld, kindermishandeling, jeugdcriminaliteit en racisme/discriminatie geen trends in geweld weergegeven worden. Wat betreft huiselijk, partner en/of seksueel geweld en wat betreft kindermishandeling zijn er wel voldoende valide en betrouwbare monitoren aanwezig, maar deze monitoren bevatten slechts één meting. Cijfers uit deze monitoren zijn daarom vooralsnog niet geschikt om trends in geweld weer te geven.

## 6.2 Vergelijking van monitoren

- Vraag 7* Tussen de zestien monitoren die uit de selectie naar voren komen als geschikt om trends in geweld weer te geven, constateren we grote verschillen in onderzoeksopzet. Het gaat hierbij om verschillen in de onderzoekspopulatie en steekproefkader, de manier van dataverzameling en operationalisatie (zoals formulering van de items en periode van afname). Hierdoor valt niet uit te sluiten dat bestaande verschillen in het niveau van geweld en in gewelddtrends tussen de monitoren veroorzaakt zijn door verschillen in onderzoeksopzet.
- Vraag 8* Deze verschillen in onderzoeksopzet limiteren daarom de zeggingskracht van de monitoren om de ontwikkeling van geweld in de Nederlandse samenleving weer te geven. Meer eenheid tussen de verschillende monitoren in onderzoeksopzet en een grotere consistentie in metingen over de jaren heen kunnen deze zeggingskracht vergroten en meer duidelijkheid bieden over de ontwikkeling van geweld in de Nederlandse samenleving.
- Vraag 9*

## 6.3 Trends in geweld

- Vraag 10 en 11* De cijfers uit de geselecteerde monitoren laten geen eenduidig beeld zien van de ontwikkeling van geweld in de Nederlandse samenleving. Zoals we hierboven al constateren, kunnen verschillen in onderzoeksopzet tussen de monitoren geweld hier een belangrijke reden voor zijn. Wat betreft het aantal delicten in het bedrijfsleven, mishandeling in het openbaar vervoer, en het aantal gevallen van moord en doodslag geven de cijfers een daling weer. Echter, de meeste cijfers geven aan dat geweld in grote lijnen gelijk is gebleven (bijvoorbeeld voor slachtofferschap van mishandeling en slachtofferschap van seksuele delicten), of is toegenomen (bijvoorbeeld voor slachtofferschap van fysiek en verbaal geweld in het primair en voortgezet onderwijs en geregistreerde geweldsmisdrijven). Ondanks de beperkingen in zeggingskracht over de ontwikkeling van geweld in de Nederlandse samenleving, kunnen we daarom wel constateren dat het grootste gedeelte van de monitoren geen grote dalingen in geweld in de periode vanaf 2002 laat zien.

## AANGEHAALDE LITERATUUR

- Angenent, H. en H. Steensma (1977) *Ontwikkelingen in de geregistreerde kriminaliteit*. Groningen: Kriminologisch Instituut.
- Elffers, H. en M. Averdijk (2007) *Aangeven aan te geven?* Leiden: NSCR.
- Haan, W. de (2008) Violence as an essentially contested concept. *Violence in Europe: Historical and contemporary perspectives*. New York: Springer Science.
- Hessing, D. en H. Elffers (1995) De validiteit van de self-report methode in onderzoek naar regelovertredend gedrag. *Tijdschrift voor Criminologie* 37, 55-70.
- Hindelang, M., T. Hirschi en G. Weiss (1981) *Measuring delinquency*. Beverley Hills: Sage.
- Homburg, G. en E. Michels (1995) *Second opinion fietsdiefstal*. Amsterdam : Regioplan.
- Hoogerwerf, A. (1996) *Geweld in Nederland*. Assen: Van Gorcum & Comp. B.V.
- Reiss, A.J. & Roth, J.A. (Eds.) (1994) *Understanding and preventing violence*. Washington DC: National Academy Press.
- Schinkel, W. (2005). *Aspects of violence*. Rotterdam: Erasmus universiteit.
- Stateva, M.G. (2009) *Understanding violence: a case study of the approach of practitioners to survivors of violence*. Warwick: University of Warwick.
- Wittebrood, K.en M. Junger (1999) Trends in de geweldscriminaliteit: een vergelijking tussen politiestatistieken en slachtofferenquêtes. *Tijdschrift voor Criminologie* 41, 250-267.



## **BIJLAGEN**



## BIJLAGE 1

### Eerste afbakening van monitoren geweld

Op deze plek beschrijven we de eerste afbakening van alle 41 monitoren uit de inventarisatiefase. Zoals te zien is in tabel B1.1, zijn de monitoren ingedeeld in twee groepen. De 31 monitoren in groep 1 voldoen aan alle criteria van de eerste afbakening en worden verder meegenomen in het onderzoek. De tien monitoren geweld in groep 2 worden niet verder meegenomen in het onderzoek, omdat ze niet voldoen aan één of meerdere gehanteerde criteria.

**Tabel B1.1**      **Eerste afbakening van de monitoren naar periode, bron, oorspronkelijke data en aspecten van geweld**

Nr.	Monitor	Aantal metingen en periode	Populatie	Bron	Oorspronkelijke data	Aspecten geweld
<b>Groep 1: alle kenmerken in orde</b>						
1	Veiligheidsmonitor Rijk (VMR)	OK 3, 2006-2008 (jaarlijks, overgegaan in de IVM)	OK Algemene bevolking vanaf 15 jaar	OK Slachtoffer, algemene bevolking	OK Ja	OK Bedreiging, mishandeling, seksuele delicten, portemonneediefstal met geweld
2	Integrale Veiligheidsmonitor (IVM)	OK 1, 2008 (jaarlijks, nog lopend, vervolg op de VMR)	OK Algemene bevolking vanaf 15 jaar	OK Slachtoffer	OK Ja	OK Bedreiging, mishandeling, seksuele delicten, zakkenrollerij met geweld
3	Permanent Onderzoek Leefsituatie (POLS)	OK 8, 1997-2004 (jaarlijks, overgegaan in de VMR)	OK Algemene bevolking vanaf 12 jaar	OK Slachtoffer, algemene bevolking	OK Ja	OK Bedreiging, mishandeling, seksuele delicten, portemonneediefstal met geweld
4	Politiemonitor Bevolking (PMB)	OK 8, 1993-2005 (vanaf 1993 tot 2001 om het jaar, daarna jaarlijks, overgegaan in de VMR)	OK Algemene bevolking vanaf 15 jaar	OK Slachtoffer	OK Ja	OK Bedreiging, mishandeling, portemonneediefstal met geweld
5	Leefbaarometer	OK 4, 1998-2008 (eerst vier-jaarlijks, daarna twee-jaarlijks, nog lopend)	OK Bewoners van gemeenten	OK Registratie KLPD	OK Ja	OK Zedendelicten, geweld tegen personen (ook subjectieve beleving van bewoners, maar dat nemen we niet mee)

**Vervolg tabel B1.1 Eerste afbakening van de monitoren naar periode, bron, oorspronkelijke data en aspecten van geweld**

Nr.	Monitor	Aantal metingen en periode	Populatie	Bron	Oorspronkelijke data	Aspecten geweld
6	EU International Crime Survey (EU ICS)	OK 4, 1992-2005 (ICVS en EU-ICS, volgende metingen voor 2010 en 2013 gepland)	OK Algemene bevolking vanaf 16 jaar	OK Slachtoffer	OK Ja	OK Seksueel geweld, mishandeling, bedreiging
7	Omvang, aard, achtergrondkenmerken en aanpak van huiselijk geweld	OK 5, 2004-2008 (jaarlijks, nog lopend)	OK Algemene bevolking	OK Registratie van politie	OK Ja	OK Huiselijk geweld (bedreiging, belaging, lichamelijk, psychisch, seksueel)
8	Aard, kenmerken en hulpzoekgedrag van slachtoffers van huiselijk geweld	OK 1, 2009	OK Algemene bevolking	OK Slachtoffer	OK Ja	OK Huiselijk geweld (geestelijk, lichamelijk, seksueel)
9	Huiselijk geweld onder Surinamers, Antillianen en Arubanen, Marokkanen en Turken in Nederland	OK 1, 2002 (afgerond)	OK Surinamers, Antillianen en Arubanen, Marokkanen en Turken in Nederland	OK Slachtoffer	OK Ja	OK Huiselijk geweld (waaronder fysiek, psychisch en seksueel geweld)
10	Seksuele gezondheid in Nederland	OK 2, 2006 en 2009 (tweejaarlijks, nog lopend)	OK Algemene bevolking	OK Slachtoffer	OK Ja	OK Seksueel geweld en seksuele dwang
11	Nationale Prevalentiestudie Mishandeling van Kinderen en Jeugdigen (NPM)	OK 1, 2005 (volgende meting gepland)	OK Kinderen tot 18 jaar	OK Registraties van geweld door AMK en professionals die beroepsmatig met kinderen te maken hebben	OK Ja	OK Aanwijsbare en vermoedelijke kindermishandeling (seksueel/fysiek misbruik, emotionele mishandeling, fysieke/emotionele verwaarlozing, verwaarlozing van het onderwijs)
12	Scholieren over mishandeling (SOM)	OK 1, 2007 (volgende meting gepland)	OK Scholieren tussen de 11-18 jaar	OK Slachtoffer	OK Ja	OK Kindermishandeling (verwaarlozing, psychologische agressie van ouders, fysiek geweld binnenshuis, seksueel misbruik, meegemaakte conflicten tussen ouders)
13	Brancherapportage Jeugdzorg 2008	OK 1, 2005-2008 (rapportage 2008)	OK Kinderen tot 18 jaar	OK Registratie kindermishandeling AMK, BJZ	OK Ja	OK Kindermishandeling volgens definitie AMK



**Vervolg tabel B1.1 Eerste afbakening van de monitoren naar periode, bron, oorspronkelijke data en aspecten van geweld**

Nr.	Monitor	Aantal metingen en periode	Populatie	Bron	Oorspronkelijke data	Aspecten geweld
14	Nationale Enquête Arbeidsomstandigheden (NEA)	OK 6, 2003-2008 (jaarlijks, nog lopend)	OK Werknemers 15-64 jaar	OK Slachtoffer	OK Ja	OK (Seksuele) intimidatie, lichamelijk geweld, pesten
15	Monitor Criminaliteit Bedrijfsleven (MCB)	OK 5, 2004-2008 (jaarlijks, nog lopend)	OK Bedrijven	OK Slachtoffer	OK Ja	OK Geweld in de sectoren bouw, detailhandel, horeca, transport en zakelijke dienstverlening
16	Aard en omvang van ongewenst gedrag tegen werknemers met een publieke taak	OK 2, 2007 en 2009 (tweejaarlijks, nieuwe metingen gepland)	OK Werknemers in publieke sector	OK Slachtoffer	OK Ja	OK Verbaal geweld, (seksuele) intimidatie, fysiek geweld
17	Agressie tegen overheids-personeel	OK 2, 2006-2008	OK Overheids-personeel	OK Slachtoffer	OK Ja	OK Ongewenste seksuele aandacht, intimidatie, lichamelijk geweld en verbale agressie
18	Veiligheidsmonitor V(S)O	OK 2, 2006 en 2008 (tweejaarlijks, nieuwe metingen gepland)	OK Leerlingen en personeel van v(s)o-scholen	OK Slachtoffer en dader	OK Ja	OK Verbaal geweld, sociaal geweld, lichamelijk geweld, seksueel geweld
19	Monitor Sociale Veiligheid in het onderwijs	OK 2, 2003 en 2007 (tweejaarlijks, nieuwe meting gepland)	OK Schoolleiding, leraren, ouders en leerlingen in het po	OK Slachtoffer	OK Ja	OK Pesten, bedreiging, fysiek geweld, seksuele intimidatie en misbruik
20	Sociale Veiligheid in het middelbaar beroepsonderwijs	OK 4, 2002-2008 (tweejaarlijks, nog lopend)	OK Mbo-studenten en -docenten	OK Slachtoffer-schap en daderschap	OK Ja	OK Psychisch en fysiek geweld (discriminatie, pesten, bedreigingen, lichamelijk en seksueel geweld, verbale agressie en digitale agressie)
21	Reizigersmonitor	OK 8, 2001-2008 (jaarlijks)	OK Reizigers in het openbaar vervoer	OK Slachtoffer	OK Ja	OK Mishandeling en bedreiging
22	Personeels-monitor (OV)	OK 4, 2002-2008 (2-jaarlijks)	OK Personeel in het openbaar vervoer	OK Slachtoffer	OK Ja	OK Bedreigen, mishandelen, lastig vallen en pesten

**Vervolg tabel B1.1 Eerste afbakening van de monitoren naar periode, bron, oorspronkelijke data en aspecten van geweld**

Nr.	Monitor	Aantal metingen en periode	Populatie	Bron	Oorspronkelijke data	Aspecten geweld
23	WODC Monitor Zelfgerapporteerde Jeugd-criminaliteit (MZJ)	OK Meerdere keren per jaar, 1996-2005 (nog lopend)	OK Jongeren van 10-17 jaar	OK Dader en slachtoffer	OK Ja	OK Daderschap van geweld (bedreiging, slaan/schoppen, bedreiging/geweld met de bedoeling te stelen, wapengebruik met verwonding, onvrijwillige seks afdwingen, overige agressiedelicten). Slachtofferschap van geweld (bedreiging, bedreiging met wapen, mishandeling)
24	WODC-Recidivemonitor	OK 10, 1996-2006 (jaarlijks, nog lopend)	OK 12+ recidivisten	OK Registratie van justitie-contacten 12+ (JDS), recidivisten	OK Ja	OK Recidive van plegen geweldsdelicten (mishandeling, bedreiging, gezamenlijke openlijke geweldpleging, verkrachting, aanranding, doodslag, diefstal met geweld of bedreiging)
25	Doodsoorzaken-statistiek	OK Jaarlijks, 1901-heden	OK Algemene bevolking	OK Registratie schouwartsen en sterftcijfers GBA	OK Ja	OK Geweld als oorzaak van overlijden
26	Landelijk Overvallen en Ramkraken Systeem	OK Jaarlijks, 1995-2009 (nog lopend)	OK Algemene bevolking	OK Registratie LORS, KLPD	OK Ja	OK Overvallen en ramkraken
27	Geregistreerde geweldsmisdrijven	OK Jaarlijks (nog lopend)	OK Algemene bevolking	OK Registratie HKS, KLPD	OK Ja	OK Geweldsmisdrijven volgens wetboek van strafrecht
28	Monitor racisme en extremisme	OK 8, 1997-2008 (nog lopend)	OK Algemene bevolking	OK Registratie	OK Ja	OK Geweld tegen personen: bedreiging, confrontatie, mishandeling, bomaanslag, doodslag
29	Geweld tegen homoseksuelen	OK 1, 2006 (afgerond)	OK Homo-seksuelen	OK Registratie en slachtoffer	OK Ja	OK Geweld tegen homoseksuelen: pesten, uitlachen/uitschelden, bedreigen met lichamelijk geweld, mishandelen

**Vervolg tabel B1.1 Eerste afbakening van de monitoren naar periode, bron, oorspronkelijke data en aspecten van geweld**

Nr.	Monitor	Aantal metingen en periode	Populatie	Bron	Oorspronkelijke data	Aspecten geweld
30	Letsel Informatie Systeem (LIS)	<b>OK</b> Wordt periodiek bijgehouden (nog lopend)	<b>OK</b> Algemene bevolking	<b>OK</b> Ziekenhuis-registratie van letsel a.g.v. geweld bij slachtoffers bij spoedeisende hulp	<b>OK</b> Ja	<b>OK</b> Letsel als gevolg van geweld
31	Registratie Ouderen-mishandeling	<b>OK</b> 4, 2005-2008 (jaarlijks, nog lopend)	<b>OK</b> Ouderen 50+	<b>OK</b> Registratie van meldingen van mishandeling tegen ouderen	<b>OK</b> Ja	<b>OK</b> Ouderenmishandeling (lichamelijke mishandeling, psychische mishandeling, financiële mishandeling, schending van de persoonlijke rechten, verwaarlozing en seksuele mishandeling)
<b>Groep 2: niet in orde op één of meerdere kenmerken</b>						
32	Leefbaarheid en Veiligheid (L&V)	<b>OK</b> Periodiciteit verschilt per gemeente, vanaf 1998 (minimaal eens in de twee jaar)	<b>Niet OK</b> Regionaal (G30)	<b>OK</b> Slachtoffer	<b>OK</b> Ja	<b>OK</b> Bedreiging, mishandeling, portemonneediefstal met geweld
33	International dating violence study (IDVS)	<b>OK</b> 1, 2005 (afgerond)	<b>Niet OK</b> Studenten met een partner	<b>OK</b> Slachtoffers	<b>OK</b> Ja	<b>OK</b> Partnergeweld: fysiek, psychisch en seksueel
34	Uitgaansgeweld: lokaal beeld en aanpak	<b>OK</b> 1, 2008 (afgerond)	<b>OK</b> Burgers in gemeenten	<b>Niet OK</b> Schattingen van medewerkers gemeenten	<b>OK</b> Ja	<b>OK</b> Uitgaansgeweld
35	Periodiek regionaal onderzoek verkeersveiligheid (PROV)	<b>OK</b> 8, 1990-2007 (2-jaarlijks)	<b>OK</b> Personen in het verkeer	<b>Niet OK</b> Ervaringen in het verkeer t.a.v. geweld (inschatting van mate van eigen agressieve reactie op gedrag van anderen)	<b>OK</b> Ja	<b>Niet OK</b> Subjectieve ervaring van agressie in het verkeer

**Vervolg tabel B1.1**    **Eerste afbakening van de monitoren naar periode, bron, oorspronkelijke data en aspecten van geweld**

Nr.	Monitor	Aantal metingen en periode	Populatie	Bron	Oorspronkelijke data	Aspecten geweld
36	Bestrijding Vrouwelijke Genitale Verminking: beleidsadvies	<b>OK</b> 1, 2005 (afgerond)	<b>OK</b> Vrouwen en meisjes	<b>Niet OK</b> Observaties van professionals in Tilburg en Amsterdam van VGV	<b>OK</b> Ja	<b>OK</b> Vrouwelijke genitale verminking (besnijdenis bij meisjes)
37	V&W Draagvlak- onderzoek	<b>OK</b> 11, 1992-2006 (jaarlijks)	<b>OK</b> Weggebrui- kers	<b>Niet OK</b> Geen daders/slacht- offers	<b>OK</b> Ja	<b>Niet OK</b> Subjectieve beleving van het agressieve gedrag van mede- weggebruikers
38	Jeugdmonitor	<b>OK</b> 2, 2008-2009, jaarlijks	<b>OK</b> Kinderen en jeugdigen in de algemene bevolking	<b>OK</b> Slachtoffer, justitiële cijfers en registratie melding kindermishan- deling	<b>Niet OK</b> Nee, gebaseerd op RVM en IVW	<b>OK</b> Algemene criminaliteit, gewelddelicten, seksueel geweld
39	Emancipatie- monitor	<b>OK</b> 5, 2000-2008, tweejaarlijks	<b>OK</b> Vrouwen	<b>OK</b> Slachtoffer, registratie (politie, OM, SHN)	<b>Niet OK</b> Nee, gebaseerd op VMR, EU-ICS, NEA, POLS etc.	<b>OK</b> Geweld tegen vrouwen, huiselijk/seksueel geweld
40	WODC Monitor Veelplegers	<b>OK</b> Meerdere keren per jaar, 2003-2006	<b>OK</b> Veelplegers vanaf 12 jaar	<b>OK</b> Registratie van politie cijfers (HKS)	<b>Niet OK</b> Nee, afgeleide van de recidivemonitor	<b>OK</b> Veelplegers in de delictcategorie gewelddelicten (diefstal met geweld, verkrachting of aanranding, overig seksueel geweld, overig geweld)
41	Arbo in Bedrijf	<b>OK</b> Jaarlijks, 1998-2007 (jaarlijks, rapport over 2009 moet nog verschijnen)	<b>OK</b> Werkgevers	<b>OK</b> Ingeschat risico op slachtoffer- schap	<b>OK</b> Ja	<b>Niet OK</b> Beoordeelde risico op ongewenste omgangsvormen, waaronder agressie en geweld

## BIJLAGE 2

### **Toepassing analysekader op monitoren geweld**

In deze bijlage beschrijven we de toepassing van het analysekader voor alle 31 monitoren die in de eerste afbakening geselecteerd zijn. Het analysekader is uitgesplitst in methodiek (tabel B2.1), betrouwbaarheid (tabel B2.2) en validiteit (tabel B2.3).

**Tabel B2.1 Analyse kader vergelijking monitoren op methodiek**

Monitor	Context	Populatie	Referentieperiode	Formulering vraag	Frequentie/prevalentie	Bron	Methode dataverzameling	Periodiciteit
1. Veiligheidsmonitor Rijk (VMR)	Criminaliteit, onveiligheidsgevoelens, buurtproblemen en meningen over politiefunctie	Algemene bevolking vanaf 15 jaar	Afgelopen 12 maanden	Met uitleg en voorbeelden	Prevalentie	Slachtoffer	Telefonisch en face to face (CATI/CAP I)	Jaarlijks (2006-2008)
2. Integrale Veiligheidsmonitor (IVM)	Criminaliteit, onveiligheidsgevoelens, buurtproblemen en meningen over politiefunctie	Algemene bevolking vanaf 15 jaar	Afgelopen 12 maanden	Eerst korte uitleg	Prevalentie en frequentie	Slachtoffer	4 methoden: online (CAWI), schriftelijk (PAPI), telefonisch (CATI) en face to face (CAPI)	Jaarlijks (vanaf 2008)
3. Permanent Onderzoek Leefsituatie (POLS)	deelmodule Recht en Participatie (REP)	Algemene bevolking vanaf 12 jaar	Afgelopen 12 maanden	Eerst korte uitleg	Prevalentie en frequentie	Slachtoffer	Face to face (CAPI)	Jaarlijks (tot 2004)
4. Politie monitor Bevolking (PMB)	Veiligheid in Nederland	Algemene bevolking vanaf 15 jaar	Afgelopen 12 maanden	Niet nader omschreven of toegelicht	Prevalentie en frequentie	Slachtoffer	Telefonisch (CATI)	Vanaf 2003 jaarlijks (2003-2005)
5. Leefbaarometer	Leefbaarheids situatie in wijken en buurten	Algemene bevolking	Kalenderjaar	N.v.t.	Frequentie	Registratie (incidenten onveiligheid)	KLPD/HKS/BPS/CBS	vierjaarlijks/tweejaarlijks (1998-2008)
6. EU International Crime Survey (EU ICS)	Criminaliteit in Europa	Algemene bevolking vanaf 16 jaar	Afgelopen 5 jaar	Met uitleg	Prevalentie en frequentie	Slachtoffer	Telefonisch (CATI)	vijfjaarlijks

**Vervolg tabel B2.1 Analyse kader vergelijking monitoren op methodiek**

Monitor	Context	Populatie	Referentie-periode	Formulering vraag	Frequentie/prevalentie	Bron	Methode dataverzameling	Periodiciteit
7. Omvang, aard, achtergrondkenmerk en aanpak van huiselijk geweld	Omvang en aard huiselijk geweld	Algemene bevolking	N.v.t.	N.v.t.	Frequentie	Politieregistratie	Registraties van de 25 politiekorpsen	Jaarlijks (2004-2008)
8. Aard en kenmerken van slachtoffers van huiselijk geweld	Huiselijk geweld	Algemene bevolking vanaf 18 jaar	Enig moment in het leven en afgelopen 5 jaar	Concrete gebeurtenissen	Prevalentie	Slachtoffer	Online	Eenmalig
9. Huiselijk geweld onder Surinamers, Antillianen en Arubanen, Marokkanen en Turken in Nederland	Huiselijk geweld onder allochtonen	Surinamers, Antillianen en Arubanen, Marokkanen en Turken in Nederland tussen de 18 en 69 jaar	Ooit overkomen	Concrete gebeurtenissen	Prevalentie	Slachtoffer	Face to face	Eenmalig
10. Seksuele gezondheid in Nederland	Seksuele gezondheid in Nederland	Personen van 15 tot en met 70 jaar	In 2009: ooit. In 2006: laatste gebeurtenis	Aan de hand van concrete gebeurtenissen	In 2009: prevalentie a.d.h.v. 'ooit meegemaakt'. In 2006: prevalentie a.d.h.v. 'laatste gebeurtenis'	Slachtoffer en dader	Online	Tweejaarlijks (2006, 2009)

**Vervolg tabel B2.1 Analyse kader vergelijking monitoren op methodiek**

Monitor	Context	Populatie	Referentie-periode	Formulering vraag	Frequentie/prevalentie	Bron	Methode dataverzameling	Periodiciteit
11. Nationale Prevalentiestudie Mishandeling van Kinderen en Jeugdigen (NPM)	Prevalentie van kindermishandeling	Kinderen van 0-17 jaar	Kalenderjaar	Met uitleg	Prevalentie	Cijfers van AMKs en andere relevante professionals	Registratie AMK's en vragenlijst bij andere professionals	Eenmalig
12. Scholieren over mishandeling (SOM)	Kindermishandeling onder vo-scholieren	Scholieren van klas 1 t/m 4 van het VO	Afgelopen jaar	Concrete gebeurtenissen	Prevalentie en frequentie	Slachtoffer	Schriftelijke klassikale afname	Eenmalig
13. Brancherapportage Jeugdzorg	Gegevens van de MOgroep	Kinderen tot 18 jaar die met jeugdzorg in aanraking zijn geweest	Cijfers gemeten over een jaar	N.v.t.	Incidenten	Registratie melding kindermishandeling	Cijfers uit cliëntgegevens BJZ's en LWI's	Jaarlijks (2005-2008)
14. Nationale Enquête Arbeidsomstandigheden (NEA)	Arbeidsomstandigheden, -inhoud, -verhoudingen, -voorwaarden	Personen van 15 tot en met 64 jaar die betaald werk verrichten in loondienst	Afgelopen 12 maanden	Geen voorbeelden of uitleg	Prevalentie	Slachtoffer	Schriftelijk en online	Jaarlijks (2003-2008)



**Vervolg tabel B2.1 Analyse kader vergelijking monitoren op methodiek**

Monitor	Context	Populatie	Referentie-periode	Formulering vraag	Frequentie/prevalentie	Bron	Methode dataverzameling	Periodiciteit
15. Monitor Criminaliteit Bedrijfsleven (MCB)	Slachtofferschap van bedrijven en maatregelen om criminaliteit terug te dringen	Bedrijven	Afgelopen 12 maanden	Uitleg is weinig specifiek (bedreiging, mishandeling)	Prevalentie	Slachtoffer	Telefonisch (CATI)	Jaarlijks (2004-2008)
16. Aard en omvang van ongewenst gedrag tegen werknemers met publieke taak	Ongewenst gedrag tegen werknemers met een publieke taak	Werknemers met een publieke taak	Afgelopen 12 maanden	Specifiek en met uitleg in de inleiding	Aantal incidenten per respondent en aantal keer getuige bij collega	Slachtoffer	Online	Tweejaarlijks (2007-2009)
17. Agressie tegen overheidspersoneel	Onderdeel van het POMO (Personeels - Mobiliteitsonderzoek)	Overheids-personeel dat gedurende het jaar voorafgaand aan de meting in dienst is gebleven van dezelfde werkgever	Afgelopen 12 maanden	Geen uitleg of voorbeelden	Frequentie en prevalentie	Slachtoffer	Schriftelijk in 2006 en online in 2008	Tweejaarlijks (2006 en 2008)
18. Veiligheidsmonitor V(S)O	Gevoelens van (on)veiligheid, feitelijk ervaren geweld, het veiligheidsbeleid en de effectiviteit in het v(s)o	Leerlingen en personeel van v(s)o-scholen	Sinds de zomervakantie	per geweldsoort 1 schaal met daarin concrete gedragingen	Prevalentie	Slachtoffer en dader	Online	Tweejaarlijks (2006-2008, 2010 nu bezig)

**Vervolg tabel B2.1 Analyse kader vergelijking monitoren op methodiek**

Monitor	Context	Populatie	Referentie- periode	Formulering vraag	Frequentie/ prevalentie	Bron	Methode dataverzameling	Periodiciteit
19. Monitor Sociale Veiligheid in het onderwijs	Sociale veiligheid in het primair onderwijs	Docenten, leerlingen en ouders in primair onderwijs (2003 alleen regulier)	Huidige schooljaar	Vragenlijst niet aanwezig	Frequentie	Slachtoffer	Online	Tweemaal in periode 2003-2007
20. Sociale Veiligheid in het middelbaar beroepsonderwijs	Veiligheid onder deelnemers en personeel in het mbo	Deelnemers en personeel van bekostigde onderwijsinstellingen in het mbo	In het semester	Soms met voorbeelden en uitleg, maar niet bij elke vraag	Frequentie	Slachtoffer (deelnemers en personeel) en dader (alleen deelnemers)	Zowel schriftelijk als online	Vanaf 2004 iedere 2 jaar
21. Reizigersmonitor	Incidenten en gevoelens van onveiligheid in het openbaar vervoer	Klanten van openbaar vervoer	Afgelopen jaar	Niet met uitleg of voorbeelden	Frequentie	Slachtoffer	Mondeling 2001-2003, Schriftelijke zelfrapportage 2004-2008	Jaarlijks (2001-2008)
22. Personeelsmonitor (OV)	Sociale veiligheid personeel in stads- en streekvervoer	Personeel in het openbaar vervoer (m.u.v. NS)	Afgelopen 12 maanden	Met uitleg	Prevalentie	Slachtoffer	Vanaf 2006 naast schriftelijk ook online	Tweejaarlijks (2002-2008)

**Vervolg tabel B2.1 Analyse kader vergelijking monitoren op methodiek**

Monitor	Context	Populatie	Referentie-periode	Formulering vraag	Frequentie/prevalentie	Bron	Methode dataverzameling	Periodiciteit
23. WODC Monitor Zelfgerapporteerde Jeugdcriminaliteit	Delinquentie van adolescenten	Jongeren van 10-17 jaar	Ooit/afgelopen 12 maanden	Met uitleg en voorbeelden	Prevalentie/frequentie	Dader en slachtoffer	Face to face (CAPI) gevoelige vragen self-report (CASI)	Meerdere keren per jaar (1996-2005)
24. WODC-Recidivemonitor	Het verloop van criminele carrières bij jongeren en volwassenen	12+ recidivisten	Kalenderjaar	N.v.t.	Prevalentie en frequentie	OBJD-registratie	Gegevens in OBJD (vanaf 1996)	Jaarlijks (1996-2008)
25. Doodsoorzaken-statistiek	Registratie van doodsoorzaken	Overleden Nederlanders die in de GBA zijn opgenomen	Direct na overlijden	N.v.t.	Prevalentie	Registratie van verklaring van overlijden door de schouwarts	Registratie schouwarts via gemeente naar CBS	Maandelijks
26. Landelijk Overvallen en Ramkraken Systeem (LORS)	Registratie van overvallen en ramkraken	Algemene bevolking	Bij aangifte overval	N.v.t.	Frequentie	Registratie bijgehouden door regionale politie-korpsen	Registratie in het LORS systeem	Cijfers worden jaarlijks beschikbaar gemaakt
27. Geregistreerde geweldsmisdrijven (uit HKS)	Registratie van geweldsmisdrijven volgens het wetboek van strafrecht	Algemene bevolking	Bij opmaken proces verbaal	N.v.t.	Frequentie en prevalentie (aantallen verdachten)	Registratie van regionale politie-korpsen	Registratie in het herkenningssysteem (HKS)	Cijfers worden jaarlijks beschikbaar gemaakt

**Vervolg tabel B2.1 Analyse kader vergelijking monitoren op methodiek**

Monitor	Context	Populatie	Referentieperiode	Formulering vraag	Frequentie/prevalentie	Bron	Methode dataverzameling	Periodiciteit
28. Monitor racisme en extremisme	Racisme en rechts-extremisme	Slachtoffers van racistisch en extreem-rechts geweld	Afgelopen jaar	N.v.t.	Prevalentie	KLPD-registraties, Anti Discriminatie Bureaus en Meldpunten, gegevens uit open bronnen	Instanties leveren registraties aan a.d.h.v. bepaalde zoektermen	Jaarlijks
29. Geweld tegen homoseksuelen	Geweld tegen homoseksuelen	Homoseksuelen	Wel eens, afgelopen jaar, afgelopen maand	Geen uitleg of voorbeelden, niet concreet	Prevalentie en frequentie	Slachtoffer	Online en schriftelijk	Eenmalig
30. Letsel Informatie Systeem (LIS)	Gewonden die met letsel zijn binnengekomen bij de spoedeisende hulp	Algemene bevolking die met letsel naar de spoedeisende hulp gaat	Wordt bijgehouden direct na binnenkomst met letsel	N.v.t.	Prevalentie	Registratie op afdelingen spoedeisende hulp	Registratie in LIS software door verpleegkundige of administratief medewerker	Jaarlijks
31. Registratie ouderenmishandeling	Ouderenmishandeling	Ouderen 50+	Kalenderjaar	N.v.t.	Frequentie	Registratie meldpunten	Driemaandelijkse cijfers bij het Kenniscentrum Ouderen	Jaarlijks (2005-2008)

**Tabel B2.2 Analyse kader vergelijking monitoren op betrouwbaarheid**

Monitor	Bruto Steekproef	Netto Steekproef	Steekproefkader	Steekproef-trekking	Steekproefmethode	Non-respons	Toepassing weging	Externe betrouwbaarheid	Consistentie over metingen
1. Veiligheidsmonitor Rijk (VMR)	Ca. 30.000 (in 2008)	Ca. 20.000 (in 2008)	GBA	Aselect	Zelfwegend tweetraps. Gestratificeerd naar aantal inwoners deelgemeenten	Non-responsonderzoek uitgevoerd. Vergelijking demografische kenmerken van populatie, steekproef, uitgezet en respons. Op basis hiervan weging toegepast	Ja, lineaire weging naar 2 vormen telefoonbezit op 11 factoren. Weegschema aanwezig	Informatie over steekproefkader en trekking, methode dataverzameling, moment afname (januari-maart) en vragenlijst	2005 is schakel tussen oude POLS/PMB en nieuwe VMR. VRM wijkt af van POLS en PMB wat betreft steekproefkader, methode van dataverzameling, periode van dataverzameling en vragenlijst. Nieuwe VMR houdt over de jaren heen dezelfde procedure aan voor steekproefkader en -methode, dataverzameling, vragenlijst en periode van afname
2. Integrale Veiligheidsmonitor (IVM)	Op landelijk niveau ruim 24.000	Op landelijk niveau minimaal 16.750	GBA	Aselect	tweetrapssteekproef gestratificeerd naar politieregio maal interviewregio.	Geen non-respons-onderzoek uitgevoerd	Ja, lineaire weging, voor leeftijd, geslacht, stedelijkheidsgraad, huishoudgrootte. Weegschema en correctiegewichten beschreven	Informatie aanwezig over steekproeftrekking en methode van dataverzameling. Vragenlijst beschikbaar. Periode van afname bekend (september t/m december)	De wijze van dataverzameling, periode van afname en structuur en context van vragenlijst wijkt af van de VMR
3. Permanent Onderzoek Leefsituatie (POLS)	18.134 (2004)	10.552 (2004)	GBA (vanaf 2004, daarvoor adressensteekproeven)	Aselect	Tweetraps gestratificeerd naar gemeentegrootte en aantallen personen per gemeente	Geen non-respons-onderzoek uitgevoerd. Wel gewaarschuwd voor selectieve non-respons	Ja, voor geslacht, leeftijd, burgerlijke staat, stedelijkheidsgraad, provincie-plus, werkzaam, eigen woning en enquêtemaand. Weegmodel aanwezig	Informatie aanwezig over steekproeftrekking en methode van dataverzameling. Vragenlijst aanwezig. Periode van afname is het hele jaar door	Steekproefkader veranderd vanaf 2004 (2004 GBA daarvoor adressensteekproeven). Vanaf 2002 is een nieuw dataprocesingssysteem ontwikkeld
4. Politie-monitor Bevolking (PMB)	107.330 (in 2005)	52.560 (in 2005)	Telefoonregister KPN	Aselect	Gestratificeerd naar geografische gebieden	Non-responsonderzoek uitgevoerd: geen reden om aan te nemen dat er sprake is van selectieve non-respons	Weging voor geslacht en leeftijd. Weegfactoren beschreven	Informatie over steekproefkader en trekking en dataverzameling aanwezig. Vragenlijst aanwezig. Afname in periode januari-maart	Steekproefkader, methode van dataverzameling en vragenlijst zijn over de jaren heen nagenoeg ongewijzigd

**Vervolg tabel B2.2 Analyse kader vergelijking monitoren op betrouwbaarheid**

Monitor	Bruto Steekproef	Netto Steekproef	Steekproefkader	Steekproef-trekking	Steekproefmethode	Non-respons	Toepassing weging	Externe betrouwbaarheid	Consistentie over metingen
5. Leefbaarometer	N.v.t.	N.v.t.	KLPD/HKS/BPS/CBS	N.v.t.	N.v.t.	N.v.t.	N.v.t.	Info over bronnen en incidenten aanwezig. Geen info over registratiesysteem	Veranderingen tussen metingen hebben voor zover bekend geen betrekking op geweldsmetingen
6. EU International Crime Survey (EU ICS)	4360	2010	Telefoonregister (alleen vaste telefoonnummers)	Aselect	Stratified Random Digit Dialling (RDD)	Non-responsonderzoek uitgevoerd: Mogelijk dat non-respons selectief is	Ja, voor grootte van huishouden, stad/platteland, leeftijd, sekse. Geen weegfactoren beschreven	Informatie beschikbaar over steekproefkader en trekking. Vragenlijst en informatie over data-verzameling aanwezig. Informatie over periode van afname: Gepland in de eerste 3 maanden van het jaar, maar uitgevoerd in het voorjaar	In deze periode 1 meting, dus n.v.t.
7. Omvang, aard, achtergrondkenmerken en aanpak van huiselijk geweld	N.v.t.	Alle door de politie geregistreerde incidenten van huiselijk geweld	Alle politieregio's	N.v.t.	N.v.t.	N.v.t., alle politieregio's hebben deelgenomen	N.v.t.	Informatie over procedure aanwezig	Steeds meer routine en kwaliteitscontroles. Dit kan toename van het aantal geregistreerde incidenten tot gevolg hebben
8. Aard en kenmerken van slachtoffers van huiselijk geweld	9.508	6.427	Intomart GfK online respondentenpanel	Aselect	Gestratificeerd naar leef tijd, opleiding, sekse en regio	Non-responsonderzoek uitgevoerd. Aanwijzingen voor selectieve non-respons. Gecorrigeerd d.m.v. weging	Ja, apart voor autochtonen en allochtonen, voor geslacht, leeftijd, regio en opleidingsniveau. Weefactor nergens hoger dan 3.	Informatie over steekproeftrekking en dataverzameling beschikbaar. Items uit vragenlijst aanwezig (niet gehele vragenlijst). Periode van afname niet beschreven	1 meting, dus n.v.t.
9. Huiselijk geweld onder Surinamers, Antillianen en Arubanen, Marokkanen en Turken in Nederland	3503	849	GBA	Aselect	Gestratificeerd naar gemeentegrootte	Er wordt in de rapportage gewaarschuwd voor mogelijk selectieve non-respons, maar niet nader onderzocht	Ja, voor leeftijd en geslacht en verdeling van bevolkingsgroepen. Geen weefactoren beschreven	Info over steekproefkader en trekking, dataverzameling en vragenlijst aanwezig. Periode van afname bekend: tussen oktober en maart	1 meting, dus n.v.t.

**Vervolg tabel B2.2 Analyse kader vergelijking monitoren op betrouwbaarheid**

Monitor	Bruto Steekproef	Netto Steekproef	Steekproefkader	Steekproef-trekking	Steekproefmethode	Non-respons	Toepassing weging	Externe betrouwbaarheid	Consistentie over metingen
10. Seksuele gezondheid NL	Niet beschreven	Ca 6500 (in 2009)	Bestaand internetpanel	Eerste werving aselekt, vervolgens select gekozen subgroepen uitgenodigd om ondervertegenwoordigde groepen te compenseren	Wervingstabel met benodigde aantallen respondenten gespecificeerd naar kruisingen van leeftijd, geslacht, opleiding en stedelijkheid. oversampling m.b.t. allochtonen en jongere leeftijdsgroepen	Een derde van non-respondenten doet niet mee vanwege het onderwerp (bijv. te persoonlijk). Hierdoor lijkt er selectie te ontstaan. Verder geen acties of waarschuwing hierover gevonden	Ja, weging voor leeftijd, geslacht, opleiding en stedelijkheid. Geen weegfactoren vermeld	Informatie over steekproef en methode aanwezig. Geen vragenlijst, maar wel interne consistentie schalen	De referentieperiode verschilt in 2006 (laatste gebeurtenis) en 2009 (ooit gebeurt). Methode van dataverzameling en steekproefkader en -methode consistent over de jaren
11. Nationale Prevalentie-studie Mishandeling van Kinderen en Jeugdigen (NPM)	Alle AMK's, 126 basisscholen, 84 vo-scholen, 75 kinderdagverblijven, 215 huisartsen, 25 politieregio's, (alle) 22 vestigingen Raad v.d. Kinderbescherming	Alle 17 AMK's en 1.121 andere informanten (214 vestigingen)	AMK's, bestanden van alle Nederlandse basisscholen en vo-scholen, alle blijvan-mijn-lijfhuizen, bestand met alle kinderdagverblijven, NIVEL-bestand huisartsen, 25 politieregio's, alle vestigingen Raad v.d. Kinderbescherming	Een deel proportioneel aselekt. Bij een deel worden alle vestigingen aangeschreven (bijvoorbeeld Raad v.d. Kinderbescherming)	Selectie vestigingen gestratificeerd naar regio en aantallen kinderen	Geen sprake van tussentijdse non-respons (uitval van informanten)	Geen weging toegepast	Informatie over steekproefkader, procedure, periode van dataverzameling, en invulformulier worden beschreven.	1 meting over jaar 2005, dus n.v.t.
12. Scholieren over mishandeling (SOM)	2110 leerlingen	1840 leerlingen	Vo-scholen in Nederland	Aselekt	Zelfwegend en gestratificeerd naar schooltype. 54 scholen zijn aselekt getrokken. Van de scholen die wilden deelnemen (14) zijn willekeurig 6 klassen per school geselecteerd	Non-responsonderzoek uitgevoerd: Zou selectief kunnen zijn	Leerlingen en scholen wijken op aantal kenmerken af van populatiecijfers, maar geen weging toegepast	Informatie beschikbaar over steekproefkader en -methode, dataverzameling, vragenlijst is beschikbaar, periode van afname wordt niet beschreven	1 meting, dus n.v.t.

**Vervolg tabel B2.2 Analyse kader vergelijking monitoren op betrouwbaarheid**

Monitor	Bruto Steekproef	Netto Steekproef	Steekproefkader	Steekproef-trekking	Steekproefmethode	Non-respons	Toepassing weging	Externe betrouwbaarheid	Consistentie over metingen
13. Branche-rapportage Jeugdzorg	In 2008: alle leden van de MOgroep: 15 B.JZ, 2 LWI's, 51 Jeugd & Opvoedhulp, 7 JJI's	In 2008: N=15 B.JZ, 2 LWI's, Opvoedhulp (geen JJI's)	Alle leden van de MOgroep	N.v.t. – alle leden aangeschreven	N.v.t.	Nee, alleen melding dat de kleine Jeugd & Opvoedhulp-organisaties in 2008 niet meededen	Nee	Weinig/geen informatie over procedure van verkrijgen van cijfers	Niet te beoordelen (zie hiernaast)
14. Nationale Enquête Arbeids-omstandigheden (NEA)	80.000 (in 2008)	Ca. 22.000 (in 2008)	Polisadministratie van het CBS vanaf 2008, voorheen banenbestand	Aselect	Zelfwegende steekproef (met gelijke kansen trekken), behalve trekkingskans voor jongeren en niet-westerse allochtonen met factor 1,5 verhoogd	Non-responsonderzoek uitgevoerd. Vergelijking op geslacht en leeftijd en herkomst, opleiding, bedrijfsklassen. Ook reden van non-respons onderzocht	Ja, naar geslacht, leeftijd, bedrijfstak, herkomst, regio, stedelijkheid en opleiding. Weegfactoren vermeld - liggen net onder 1 en boven 1	Informatie over steekproefkader en trekking, methode van dataverzameling, moment van afname en vragenlijst	Wijziging steekproef -kader vanaf 2008. Enkele verandering in volgorde vragen en antwoordcategorieën. Methode dataverzameling consistent over de jaren
15. Monitor Criminaliteit Bedrijfsleven (MCB)	Ca. 185.000 (2007)	Ca. 37.500 (2007)	Handelsregister: bedrijfsvestigingen met een minimale omzet van 23.000 per jaar, 5 sectoren: bouwnijverheid, detailhandel+, auto-reparatie, horeca, vervoer opslag en communicatie, financiële en zakelijke dienst-verlening	Aselect	disproportioneel gestratificeerd naar sector en bedrijfsgrootte	Ja, non-responsanalyse uitgevoerd. Weigeraars is enkele vragen gesteld. Het blijkt dat non-respondenten nauwelijks invloed op kernvariabelen hebben	Ja, er is gewicht vastgesteld per sector/grootteklasse-combinatie waarop gestratificeerd is (verwijzing naar tabel, maar niet te vinden!!)	Informatie over steekproefkader en trekking, methode dataverzameling en vragenlijst aanwezig. Periode van afname is het najaar	Steekproefkader en -methode consistent over de jaren. Dezelfde vragenlijst is gebruikt in alle jaren, één vraag is in 2007 toegevoegd. Periode van afname is consistent



**Vervolg tabel B2.2 Analyse kader vergelijking monitoren op betrouwbaarheid**

Monitor	Bruto Steekproef	Netto Steekproef	Steekproefkader	Steekproef-trekking	Steekproefmethode	Non-respons	Toepassing weging	Externe betrouwbaarheid	Consistentie over metingen
16. Aard/omvang ongewenst gedrag tegen werknemers met publieke taak	Ca 13.000 (2007)	Ca 4200 (2007)	Geen uniform, landelijk steekproefkader, maar apart per sector. In 2009 gerechtsdeurwaarders, busbedrijven en jeugdzorg extra	Aselect, uitgevoerd door betreffende werkgevers	De manier van steekproeftrekking verschilt per sector. Soms alle werknemers benaderd, soms selectie steekproef. Dan eerst steekproef van gemeenten o.b.v. adressendichtheid. bedrijf/organisatie per gemeente. Per gemeente aselechte steekproef	Geen non-responsonderzoek uitgevoerd.	Ja, gewogen naar geslacht, sector-omvang. Indien van toepassing, ook gewogen naar populatieomvang. Geen weegfactoren beschreven	Manier van steekproeftrekking niet altijd duidelijk. Vragenlijst en informatie over steekproefkader, data-verzameling en periode van afname wel aanwezig.	Er zijn enkele beroepsgroepen toegevoegd in 2009 en enkele thema's aan de vragenlijst toegevoegd. Vragenlijst is verder grotendeels hetzelfde gebleven. Methode van dataverzameling is consistent
17. Agressie tegen overheids-personeel	87.500 (2008)	Ca 35.000 (2008)	Salarisadministratie van overheids-instellingen	Aselect	Gestratificeerd. Steekproef getrokken onder werknemers van overheidsinstellingen na toestemming van werkgevers. Diverse salarisadministraties hebben zelf steekproef onder werknemers getrokken	Geen non-responsonderzoek uitgevoerd	Ja, in 2 stappen. Eerst per sector weging voor geslacht, leeftijd, arbeidsduur, provincie en loon. Als tweede is per sector het aantal respondenten opgehoogd	Informatie aanwezig over steekproefkader en trekking. Vragenlijst niet aanwezig. Sumiere informatie over dataverzameling. Periode van afname is het voorjaar.	Steekproefkader, methode en periode van afname zijn consistent over de jaren. In 2008 zijn pesten en discriminatie aan Agressie tegen overheids-personeel toegevoegd. In 2008 alleen nog maar afname via internet
18. Veiligheids-monitor V(S)O	1431 locaties benaderd (2008)	219 locaties (+/- 78.000 leerlingen, 6000 medewerkers) (2008)	CFI adressenbestand v(s)o-scholen	N.v.t. - alle scholen aangeschreven	N.v.t.	Geen non-responsonderzoek uitgevoerd	Op basis van vergelijking steekproef en populatie naar onderwijstype en verstedelijking besloten om ongewogen cijfers te presenteren	Informatie over steekproefkader en dataverzameling aanwezig. Vragenlijst niet aanwezig. Afname in januari-februari	Steekproefkader, dataverzameling en vragenlijst zijn consistent over de jaren
19. Monitor Sociale Veiligheid in het onderwijs	2007: 1300 scholen	2007: 614 scholen	In 2003 adressen regulier basisonderwijs in 2007 ook van speciaal onderwijs	Alle scholen zijn benaderd	De schoolleiding van alle scholen zijn uitgenodigd	Info over respons scholen t.o.v. gehele doelpopulatie scholen. Geen significante verschillen	Ja, op individueel niveau naar urbanisatiegraad. Geen weegfactoren beschreven	Informatie over steekproefkader en dataverzameling aanwezig. Vragenlijst niet aanwezig. Periode van afname beschreven (voorjaar)	In 2003 nog geen speciaal basisonderwijs in monitor. Vergelijking tussen jaren alleen mogelijk voor regulier onderwijs

**Vervolg tabel B2.2 Analyse kader vergelijking monitoren op betrouwbaarheid**

Monitor	Bruto Steekproef	Netto Steekproef	Steekproefkader	Steekproef-trekking	Steekproefmethode	Non-respons	Toepassing weging	Externe betrouwbaarheid	Consistentie over metingen
20. Sociale Veiligheid in het middelbaar beroeps- onderwijs	70 mbo- instellingen (2008)	15 mbo- instellingen (8.585 medewerkers en ca 19.000 deelnemers in 2008)	Alle onderwijslocaties van de bekostigde mbo-instellingen	Alle instellingen in eerste instantie aangeschreven	Tweetraps gestratificeerd: alle instellingen zijn aangeschreven, herhaald verzoek voor deelname alleen aan instellingen in bepaalde regio's	Geen non-responsonderzoek uitgevoerd	Ja, weging toegepast voor opleidingsniveau, sector en geslacht. Oudere bbl-deelnemers zijn in 2008 onder-vertegenwoordigd, dit kan niet opgelost worden met weging. Geen weegfactoren	Informatie aanwezig over steekproefkader trekking en periode van afname. Vragenlijst is beschikbaar. Weinig informatie over dataverzameling	Digitale agressie pas vanaf 2008 in de monitor. Vanaf 2006 is de afname in twee perioden (tussen zomer- en kerst- vakantie en tussen kerst- en meivakantie)
21. Reizigers- monitor	Niet beschreven	in 2008 ca. 87.000 in OV- klantenbarometer en 78.000 in NS KTO en NS Omnibus ca.600	Bus- tram- metro-, regionale treinreizigers en NS-reizigers	NS Omnibus: aselekt. Voor andere twee monitoren niet beschreven.	2004-2008: vragenlijsten worden in het vervoersmiddel ingevuld. Voor NS Omnibus geldt: verschillende regio's, verdeeld over verschillende weken, dagen en uren, zodat het een goede afspiegeling is van mensen die met de trein reizen.	Geen non-responsonderzoek uitgevoerd	Geen weging toegepast	Weinig informatie over precieze aanpak dataverzameling en de vragenlijsten zelf, de periode van afname en de steekproeftrekking. Wel info over steekproefkader	Steekproefkader vergelijkbaar over alle metingen. Manier van dataverzameling veranderd over de jaren (tot 2003 mondeling, daarna schriftelijk). Beperkte informatie over de vragenlijsten, steekproeftrekking e.d. maakt beoordeling consistentie lastig
22. Personeelsmonitor (OV)	In 2008: ca. 13.500	In 2008: 3670	Rijdend en controlerend personeel onder alle stads- en streekvervoersbedrijven (niet NS)	Geen steekproef van bedrijven. Binnen de bedrijven is onduidelijk hoeveel enquêtes zijn verstuurd	Overzicht percentage uitgezette enquêtes onder functiegroepen, geen verdere uitleg	Non-responsonderzoek uitgevoerd. Vergelijking gemaakt naar bedrijf en functiegroep. Op basis hiervan weging toegepast	Ja, verhouding tussen respons en aantal uitgezette vragenlijsten en verhouding tussen aantal uitgezette vragenlijsten en populatie. Geen weegfactoren vermeld	Informatie aanwezig over steekproefkader, periode van afname, vragenlijst. Weinig over steekproeftrekking en -methode	Vanaf 2006 ook online afname en lengte van vragenlijst met helft ingekort. Maar geen verandering formulering en volgorde items. Steekproefkader over de jaren heen hetzelfde
23. WODC Monitor Zelfgerapporteerde Jeugd-criminaliteit	2161 (2005)	1460 (2005)	Jeugd van 10-17 jaar geregistreerd in GBA (tot 2004 huishoudens met vaste telefoon-aansluiting)	Aselekt in 2005 (in 2001: deels random digit dialing en deels aselekt/snowball sampling)	Tweetraps gestratificeerd naar gemeenten en herkomst	Non-responsonderzoek uitgevoerd. Vergelijking sekse, leeftijd, herkomst, landsdeel en stedelijkheidsgraad tussen respons en non-respons	Ja, naar sekse, leeftijd, opleiding, stedelijkheidsgraad en landsdeel. Geen weegfactoren vermeld	Informatie over steekproefkader, trekking, methode dataverzameling. Niet hele vragenlijst, maar items aanwezig. Geen periode van afname gemeld	Vanaf 2004 ander steekproefkader en aanpassingen in taalgebruik en referentieperiode in vragenlijst

**Vervolg tabel B2.2 Analyse kader vergelijking monitoren op betrouwbaarheid**

Monitor	Bruto Steekproef	Netto Steekproef	Steekproefkader	Steekproef-trekking	Steekproefmethode	Non-respons	Toepassing weging	Externe betrouwbaarheid	Consistentie over metingen
24. WODC-Recidive-monitor	N.v.t.	N.v.t.	OBJD	N.v.t.	N.v.t.	N.v.t.	N.v.t.	Informatie aanwezig over welke zaken wel/niet meetellen bij bepalen van recidive en over verkrijgen van registratie	Verkrijgen van registratie en registratiesysteem consistent over de jaren
25. Doods-oorzaken-statistiek	N.t.v.	Alle in Nederland overleden personen ingeschreven in de GBA	N.t.v.	N.t.v.	N.t.v.	N.t.v.	N.t.v.	Informatie over registratie en procedure verkrijgen van cijfers zijn beschreven	Vanaf 1996 wordt de meest recente versie van de ICD (ICD10) gebruikt voor classificatie. Vanaf 2005 is de check op volledigheid van informatie verbeterd
26. Landelijk Overvallen en Ramkraken Systeem (LORS)	N.v.t.	N.v.t.	N.v.t.	N.v.t.	N.v.t.	N.v.t.	N.v.t.	Summiere informatie over het verkrijgen van registratie is aanwezig. Registratiesysteem is beschreven	Voor zover bekend geen grote wijziging in registratiesysteem over de jaren
27. Geregistreerde geweldsmisdrijven (HKS)	N.v.t.	N.v.t.	N.v.t.	N.v.t.	N.v.t.	N.v.t.	N.v.t.	Informatie aanwezig over registratie en verkrijgen van cijfers is beschreven	Voor zover bekend geen grote wijzigingen in registratiesysteem over de jaren
28. Monitor racisme en extremisme	N.v.t.	N.v.t.	KLPD en Antidiscriminatiebureaus en Meldpunten, tot 2007 van Centrum Informatie en Documentatie Israel (CIDI).	N.v.t.	N.t.v.	N.t.v.	N.t.v.	Voldoende informatie over afbakening begrip. Onvoldoende over wijze van includeren van relevante incidenten en of dit o.b.v. landelijke gegevens is gebeurd of een selectie daaruit	Vanaf 2007 zijn data van CIDI niet meer meegenomen: invloed op prevalentie van incidenten met antisemitisch karakter. Ook is categorie 'illegaal wapenbezit' weggelaten na 2006

**Vervolg tabel B2.2 Analyse kader vergelijking monitoren op betrouwbaarheid**

Monitor	Bruto Steekproef	Netto Steekproef	Steekproefkader	Steekproef-trekking	Steekproefmethode	Non-respons	Toepassing weging	Externe betrouwbaarheid	Consistentie over metingen
29. Geweld tegen homoseksuelen	3000	776	Leden van COC en Expreszo	Niet beschreven	Niet beschreven	Geen non-respons-onderzoek uitgevoerd	Steekproef niet representatief, maar geen weging toegepast	Info rondom steekproef en dataverzameling is summier. Periode van afname is niet beschreven	1 meting, dus n.v.t.
30. Letsel Informatie Systeem (LIS)	Niet beschreven	13 academische ziekenhuizen met een afdeling spoedeisende hulp	Alle academische ziekenhuizen met een afdeling spoedeisende hulp in Nederland	Niet beschreven	Niet beschreven	N.v.t.	Steekproef is representatief volgens rapportage, dus n.v.t.	Steekproefmethode is niet omschreven. Registratie, verwerkingsproces en kwaliteitschecks wel beschreven	Veranderingen in de samenstelling van de steekproef over de jaren (van 12 naar 13 naar 14 ziekenhuizen). Vanaf 2008 zijn er wijzigingen doorgevoerd in het registratiesysteem
31. Registratie ouderen-mishandeling	N.v.t.	Niet bekend hoeveel meldpunten cijfers hebben aangeleverd	Alle meldpunten ouderenmishandeling, steunpunten huiselijk geweld, consultatienetwerken ouderenmishandeling, meldpunten overlast	N.t.v.	N.v.t.	Niet alle meldpunten hebben informatie aangeleverd. Non-respons kan selectief zijn	Nee	Weinig/geen informatie over procedure van verkrijgen van cijfers	Niet te beoordelen (zie hiernaast)

**Tabel B2.3 Analyse kader vergelijking monitoren op validiteit**

Monitor	Onderwerp	Definitie van geweld	Aspecten van geweld	Overeenkomst operationalisatie - definitie	Externe validiteit	Interne validiteit
1. Veiligheidsmonitor Rijk (VMR)	Algemeen	Gewelddelicten overeenkomstig politiestatistiek	Bedreiging, mishandeling, seksuele delicten	Operationalisatie door gewelddelicten overeenkomstig aan de politiestatistiek uit te vragen. Verheldering d.m.v. voorbeelden en uitleg	Resultaten afkomstig van grote algemene bevolkingssteekproef met weging. Non-responsonderzoek is uitgevoerd. Maar er wordt aangegeven: geen betrekking op bevolking in instellingen, inrichtingen en tehuizen.	Kwaliteit van interviewers wordt uitgebreid gecheckt. CATI/CAPI verkleint invoerbias. Is telefonisch en face-to-face-afname de meest geschikte manier voor gevoelige onderwerpen als seksueel geweld?

**Vervolg tabel B2.3 Analyse kader vergelijking monitoren op validiteit**

Monitor	Onderwerp	Definitie van geweld	Aspecten van geweld	Overeenkomst operationalisatie - definitie	Externe validiteit	Interne validiteit
2. Integrale Veiligheidsmonitor (IVM)	Algemeen	Geconfronteerd worden met geweldsdelicten. Definitie is een opsomming van soorten geweldsdelicten	Seksuele delicten, mishandeling, bedreiging	Items gaan over fysieke bedreigingen en mishandeling, seksuele delicten worden omschreven als 'iemand aanraken of vastpakken met seksuele bedoelingen op een kwetsende manier'. Slechts een deel van mishandeling, bedreiging en seksuele delicten wordt dus uitgevraagd, de lading wordt niet volledig gedekt door de items	Resultaten afkomstig van een grote steekproef met weging. Geen non-responsonderzoek uitgevoerd. Resultaten gaan niet op voor bevolking in inrichtingen en instellingen	Kwaliteit van interviewers wordt uitgebreid gecheckt. Gestandaardiseerde dataverzamelmethode verkleint de kans op invoerbias
3. Permanent Onderzoek Leefsituatie (POLS)	Algemeen	Slachtofferschap aan de hand van veelvoorkomende geweldsdelicten. Definitie is opsomming van soorten geweldsdelicten	Seksuele delicten, mishandeling, bedreiging	Items gaan over fysieke bedreigingen en mishandeling, seksuele delicten worden omschreven als 'iemand aanraken of vastpakken met seksuele bedoelingen op een kwetsende manier'. Slechts een deel van mishandeling, bedreiging en seksuele delicten wordt dus uitgevraagd, de lading wordt niet volledig gedekt door de items	Resultaten afkomstig van een grote steekproef met weging. Geen non-responsonderzoek. Door een tekort aan enquêteurs in bepaalde regio's is er een zekere regionale selectiviteit in de respons. Resultaten gaan niet op voor bevolking in inrichtingen en instellingen	Interviewers worden zorgvuldig getraind. De vraag is of face to face de beste methode is om gevoelige vragen (bijv. seksuele delicten) uit te vragen
4. Politie-monitor Bevolking (PMB)	Algemeen	Persoonsgebonden geweldsdelicten. Definitie is een opsomming verschillende geweldsoorten	Bedreiging, mishandeling en portemonneediefstal met geweld	Vragen zijn onderverdeeld in de delicten conform de definitie. Geen operationalisatie in concrete gebeurtenissen, waardoor er veel ruimte is voor eigen interpretatie van de respondent	Grote steekproef, non-responsonderzoek en weging vergroten de representativiteit	CATI verkleint kans op invoerbias, invoercontroles zijn ingebouwd. Interviewers zijn ervaren en getraind. De uitvoering van de dataverzameling is uitvoering afgestemd met alle betrokkenen (bijv. door stroomlijning instructies)

**Vervolg tabel B2.3 Analyse kader vergelijking monitoren op validiteit**

Monitor	Onderwerp	Definitie van geweld	Aspecten van geweld	Overeenkomst operationalisatie - definitie	Externe validiteit	Interne validiteit
5. Leefbaarometer	Algemeen	Veiligheid en overlast: hoe veilig voelen de bewoners zich, hoeveel en welke bronnen van hinder zijn er?	Relevante indicatoren onveiligheid: bedreiging en geweld, seksuele misdrijven	Onveiligheid (geweld) wordt geïnterpreteerd als delicten die bij de politie geregistreerd staan (dus volgens wetboek strafrecht). Is registratie de meest geschikte manier om geweld in de wijk te meten?	Registraties afkomstig van politie over burgers in wijken/buurten. Probleem van onderrapportage bij registraties blijft bestaan. Monitor is op wijk-/buurniveau	Veel informatie over procedure en registratiebronnen aanwezig. De vraag is of alle bronnen even betrouwbaar zijn. Politiekorpsen zijn bijvoorbeeld niet verplicht om processen verbaal altijd in HKS in te voeren. PBS bevat ook registratie van incidenten die loos alarm blijken te zijn
6. EU International Crime Survey (EU ICS)	Algemeen	Incidenten die volgens de wet strafbaar zijn	Seksueel geweld, mishandeling, bedreiging	Geweldsincidenten beschreven in survey sluiten aan bij strafbare feiten. De items bevatten een omschrijving van de geweldsoort	Grote steekproef, non-respons-onderzoek en weging vergroten de representativiteit	Er wordt gewaarschuwd voor mogelijke respons bias (bijv. telescoping, onderrapportage van gevoelige aspecten zoals seksueel geweld). Mogelijke invoerbias wordt verkleind door gebruik CATI voor dataverzameling
7. Omvang, aard, achtergrondkenmerken en aanpak van huiselijk geweld	Huiselijk, partner- en/of seksueel geweld	Geweld dat door iemand uit de huiselijke kring van het slachtoffer is gepleegd. Geweld is een 'aantasting van de persoonlijke integriteit'. De dader is de (ex)partner, een gezins- of familielid of een huisvriend van het slachtoffer	Slachtofferschap van lichamelijk, seksueel en psychisch huiselijk geweld, belaging ('stalking') en bedreiging	Gehanteerde definitie wordt ook gebruikt in de politieregistraties. Zijn registratiecijfers meest geschikte manier om huiselijk geweld te meten?	Kans op onderrapportage groot door lage aangiftebereidheid, lage pakkans, prioriteitsstelling. Werkelijke omvang dus moeilijk te bepalen	De medewerkers van de meldcentrales werken niet altijd volgens protocol en er wordt gewerkt met 3 verschillende registratiesystemen. Dit geeft twijfels over de kwaliteit van de registratie
8. Aard en kenmerken van slachtoffers van huiselijk geweld	Huiselijk, partner- en/of seksueel geweld	Een aantasting van de persoonlijke integriteit van het slachtoffer door iemand uit de huiselijke kring van het slachtoffer ((ex-)partners, gezins- of familieleden en huisvrienden). Aangegeven wordt dat het soms lastig is te bepalen wat een incident is en wat behoort tot evident huiselijk geweld. Dan wordt uitgegaan van de frequentie van de gebeurtenissen: meer dan 9 keer is huiselijk geweld. Op basis waarvan wordt deze grens gekozen?	Psychisch, lichamelijk en seksueel geweld door iemand uit de huiselijke kring	Vragenlijst gebaseerd op een internationaal ontwikkelde survey (International Violence Against Women Survey). Er worden 21 vormen van huiselijk geweld uitgevraagd die vallen binnen psychisch, lichamelijk en seksueel geweld. Bij sommige items is het niet altijd duidelijk of het gaat om 'incidenten' of om 'evident huiselijk geweld'	Gewaarschuwd wordt voor de beperkingen van het gebruik van internetpanels, met name wat betreft ondervertegenwoordiging van allochtonen. Steekproef is daarom wellicht niet representatief voor allochtonen in Nederland. Grote steekproef, uitvoering van non-responsonderzoek en weging bevorderen de representativiteit	Responsbias en invoerbias worden beperkt door internetafname: item non-respons wordt voorkomen en invoer is gestandaardiseerd. Internet is verder geschikter voor gevoelige onderwerpen zoals huiselijk geweld dan face-to-face-afname en telefonisch

**Vervolg tabel B2.3      Analysekader vergelijking monitoren op validiteit**

Monitor	Onderwerp	Definitie van geweld	Aspecten van geweld	Overeenkomst operationalisatie - definitie	Externe validiteit	Interne validiteit
9. Huiselijk geweld onder Surinamers, Antillianen en Arubanen, Marokkanen en Turken in Nederland	Huiselijk, partner- en/of seksueel geweld	Een aantasting van de persoonlijke integriteit van het slachtoffer door iemand uit de huiselijke kring van het slachtoffer ((ex-)partners, gezins- of familieleden en huisvrienden)	Geestelijk, lichamelijk en seksueel geweld door iemand uit de huiselijke kring	Operationalisatie in concrete gebeurtenissen van geestelijk, lichamelijk of seksueel geweld door iemand uit de huiselijke kring	Alleen check voor representativiteit van leeftijd en sekse. Is de steekproef verder representatief voor Surinamers, Antillianen en Arubanen, Marokkanen en Turken in Nederland? Er wordt gewaarschuwd voor mogelijke selectieve non-respons. De steekproef is niet representatief voor 'alle allochtonen' in Nederland	Face-to-face-interview van gevoelige onderwerpen kan vertekening als gevolg van onderrapportage vergroten. De respondenten kregen wel de mogelijkheid om het interview op een andere locatie af te laten nemen dan de eigen woning en kregen de keus tussen verschillende enquêteurs
10. Seksuele gezondheid in Nederland	Huiselijk, partner- en/of seksueel geweld	Geen definitie van seksueel geweld aanwezig	Alleen items in schaal bekend (van kwetsen, aangeraakt/vastgepakt worden tot verkrachting), geen definiëring van aspecten die gemeten moeten worden	De schaal seksueel geweld bestaat uit verschillende onderdelen. Echter niet duidelijk of alles wat beoogd werd te meten erin zit: geen definitie geformuleerd	Resultaten afkomstig van een internetpanel dat zo representatief mogelijk is samengesteld, en achteraf nog weging. Een derde van non-respondenten vindt het echter te persoonlijk. Verder geen non-responsanalyse aanwezig	Online vragenlijst verkleint mogelijkheid op invoerbias en op responsbias in verband met gevoeligheid van onderwerp (seksueel geweld)

**Vervolg tabel B2.3 Analysekader vergelijking monitoren op validiteit**

Monitor	Onderwerp	Definitie van geweld	Aspecten van geweld	Overeenkomst operationalisatie - definitie	Externe validiteit	Interne validiteit
11. Nationale Prevalentie-studie Mishandeling van Kinderen en Jeugdigen (NPM)	Kinder-mishandeling	Elke vorm van voor een minderjarige bedreigende of gewelddadige interactie van fysieke, psychische of seksuele aard, die de ouders of andere personen ten opzichte van wie de minderjarige in een relatie van afhankelijkheid of van onvrijheid staat, actief of passief opdringen, waardoor ernstige schade wordt berokkend of dreigt te worden berokkend aan de minderjarige in de vorm van fysiek of psychisch letsel	seksueel misbruik, lichamelijke/emotionele mishandeling, lichamelijke/emotionele verwaarlozing, restcategorie	Kindermishandeling wordt gedefinieerd volgens wettelijke definitie kindermishandeling die gehanteerd wordt bij alle AMK's. Ook is gespecificeerd wat niet onder mishandeling wordt verstaan. Vragenlijst voor informanten conform het VS/NIS-onderzoek	O.b.v. AMK alleen geen representatief beeld van prevalentie (door onderschatting van dit soort registraties). Daarom zijn ook andere informanten ingeschakeld. Representativiteit van deze informanten voor alle relevante professionals in Nederland is niet helemaal duidelijk	Wat betreft informantenonderzoek: definitie kindermishandeling wordt afgestemd met informanten. Ruim 70% van de informanten is mondeling geïnstrueerd over procedure, de rest wegens tijdgebrek alleen schriftelijk. Er zijn verschillen gevonden in rapportage tussen mondeling en schriftelijk geïnstrueerde informanten. Uniforme codering van kindermishandeling bevordert de vergelijkbaarheid tussen verschillende informanten. Kwaliteitscheck uitgevoerd op ingevulde formulieren. Wat betreft AMK-registratieonderzoek: niet alle dossiers bij de AMK's zijn compleet en niet alle kenmerken worden even zorgvuldig geregistreerd
12. Scholieren over mishandeling (SOM)	Kinder-mishandeling	Sluit aan bij de registratiesystemen van de AMK's. Het kind is lijdend voorwerp. Geweld kan binnen en buiten het gezin plaatsvinden	Verwaarlozing, psychologische agressie van ouders, fysiek geweld binnenshuis, seksueel misbruik (binnen en buiten eigen gezin/familie), meegemaakte conflicten tussen ouders: fysieke confrontatie en/of dreiging met een wapen	Operationalisatie van mishandeling in concrete gebeurtenissen. Dit om niet afhankelijk te zijn van individuele waardeoordelen en kwalificaties over wat mishandeling precies is. Vragenlijst is gebaseerd op 2 internationale vragenlijsten	Niet zeker of de steekproef van scholen en van leerlingen wel representatief zijn voor scholen/leerlingen in Nederland. Hier wordt in de rapportage wel voor gewaarschuwd	Er werden geen face-to-face-interviews gehouden en de anonimiteit werd benadrukt om onder-rapportage te voorkomen. Vragen zijn opgenomen ter controle van sociale wenselijkheid (geen aanwijzingen van vertekening sociale wenselijkheid gevonden)
13. Branche-rapport Jeugdzorg	Kinder-mishandeling	Conform definitie gehanteerd door AMK's	Lichamelijke/psychische/emotionele verwaarlozing, lichamelijke/psychische/emotionele mishandeling, of seksueel misbruik van kind	Operationalisatie volgens de definitie van AMK	AMK biedt inzicht in cijfers over alle aspecten van kindermishandeling, maar registraties zijn vaak een onderschatting van werkelijke omvang	Onduidelijk of registratie bij alle meldpunten op dezelfde manier verloopt. Procedure van verkrijgen cijfers slecht beschreven



**Vervolg tabel B2.3 Analyse kader vergelijking monitoren op validiteit**

Monitor	Onderwerp	Definitie van geweld	Aspecten van geweld	Overeenkomst operationalisatie - definitie	Externe validiteit	Interne validiteit
14. Nationale Enquête Arbeidsomstandigheden (NEA)	Werkvloer	Opsomming van soorten geweld	Slachtofferschap van intimidatie, lichamelijk geweld, pesten, ongewenste seksuele aandacht	Operationalisatie door vragen over soorten geweld conform de definitie. Opsomming niet verder verduidelijkt door concrete gebeurtenissen of voorbeelden	Grote steekproef, non-respons-onderzoek en weging vergroten representativiteit	Interviewtechnische controles uitgevoerd om responsbias en invoerbias te voorkomen
15. Monitor Criminaliteit Bedrijfsleven (MCB)	Werkvloer	'Gewelddelicten', dit wordt niet nader omschreven	Niet duidelijk: in de vragenlijst wordt vermeld 'mishandeling, bedreiging en dergelijke'	Definitie is onduidelijk en uitleg gewelddelicten in vragenlijst is weinig specifiek	Resultaten afkomstig van grote steekproef van bedrijfsvestigingen in 5 sectoren. Zicht op non-respons en weging toegepast. Dit vergroot de representativiteit.	Onderzoeksopzet is van tevoren gepilot. Controlevragen ingebouwd om overschatting van voorkomen delict tegen te gaan. Kwaliteit van interviewers wordt gecheckt. CATI verkleint de mogelijkheid op invoerbias
16. Aard en omvang ongewenst gedrag tegen werknemers met publieke taak	Werkvloer	Opsomming van soorten ongewenst gedrag	Verbaal/fysiek geweld, seksuele intimidatie, overige intimidatie, discriminatie	Duidelijke omschrijving van soorten geweld in vragenlijst, maar de vraag rijst of seksuele intimidatie te breed is (nafluiten) en of fysiek geweld puur fysiek geweld meet (bijv. ook inclusief diefstal van eigendommen)	Door tijdgebrek zijn een aantal beroepsgroepen niet meegenomen in het onderzoek. Niet duidelijk hoe steekproeven in verschillende sectoren zijn getrokken. Geen non-respons-onderzoek uitgevoerd, maar wel weging toegepast om representativiteit steekproef te vergroten	Online vragenlijst verkleint mogelijkheid op invoerbias en op responsbias. Benadering van respondenten is in iedere sector wat anders verlopen, dit vermindert de mogelijkheid van vergelijking tussen de publieke sectoren
17. Agressie tegen overheids-personeel	Werkvloer	Agressie tegen overheids-personeel. Opsomming van niet nader toegelichte vormen van agressie.	Agressie door klanten van de overheid of door collega's, uitgesplitst in ongewenste seksuele aandacht, intimidatie, lichamelijk geweld en verbale agressie (in 2008 ook pesten en discriminatie)	Vragen gaan in op verschillende geweldsoorten, maar zijn niet specifiek (voorbeelden of omschrijving), bijv. 'heeft u persoonlijk te maken gehad met intimidatie door klanten?'	Resultaten hebben betrekking op overheids-personeel van alle overheidssectoren dat gedurende het jaar voorafgaand aan de meting in dienst is gebleven van dezelfde werkgever. Onderzoek op basis van grote steekproef met weging, geen non-respons-onderzoek uitgevoerd	Internetafname verkleint kans op vertekening door gevoeligheid onderwerp en op invoerbias. Ook wordt bij invoer nog check op fouten uitgevoerd

**Vervolg tabel B2.3 Analyse kader vergelijking monitoren op validiteit**

Monitor	Onderwerp	Definitie van geweld	Aspecten van geweld	Overeenkomst operationalisatie - definitie	Externe validiteit	Interne validiteit
18. Veiligheids-monitor V(S)O	Onderwijs	Omschrijving van soorten feitelijk geweld, gaat van 'licht' geweld (extra luid zijn, aanstoten, maken van seksuele opmerkingen) tot 'grof' geweld (in elkaar slaan en verkrachting)	Verbaal geweld, sociaal, licht/grof lichamelijk, seksueel	Operationalisatie van soorten geweld a.d.h.v. schalen met meerdere items per geweldsoort. De 5 geweldschalen hebben voldoende interne consistentie	Alleen check voor overeenkomst aantal leerlingen per onderwijstype in steekproef en populatie en mate van verstedelijking van locatie. Hoewel hier significante verschillen in zijn gevonden, wordt besloten om niet te wegen. Representativiteit op andere indicatoren is niet onderzocht. Geen non-responsonderzoek	Van tevoren pilot uitgevoerd om responsbias te verminderen. Er is overeenkomst tussen gegevens verkregen van verschillende informanten: leerling, personeel en leidinggevenden ('sociale cohesie'). Internetafname wordt kleint kans op invoerbias, maar de logistiek van de dataverzameling wordt door de scholen zelf gedaan, dit geeft onzekerheid over conformiteit dataverzameling tussen scholen
19. Monitor Sociale Veiligheid in het onderwijs	Onderwijs	Ongewenst gedrag is te definiëren als handelingen van een groep of individu, die de persoon, die deze handelingen als tegen zich gericht ziet, als vijandig, vernederend of intimiderend beschouwt. Daarbij kan het gaan om verschillende ongewenste omgangsvormen	Systematisch en langdurig pesten, dreigen met fysiek geweld of verbale intimidatie waarbij slachtoffer bewust bang wordt gemaakt, fysiek geweld, seksuele intimidatie en seksueel misbruik (van ongewenste betastingen tot verkrachting)	Leerlingen melden incidenten m.b.t. zichzelf, maar schoolleiding en docenten beoordelen voor hele school. Vraag of dat laatste de werkelijke veiligheidssituatie meet. Geen inzicht in vragenlijst	Resultaten gaan op voor primair (speciaal) onderwijs. Representativiteit wordt vergroot door grote steekproefomvang, onderzoeken van overeenkomst met populatie en weging	Geen maatregelen beschreven om onderzoeksbias te voorkomen (zoals kwaliteitschecks of tegengaan van sociale wenselijkheid). Afname via internet v kleint de mogelijkheid op invoerbias en responsbias
20. Sociale Veiligheid in het middelbaar beroeps-onderwijs	Onderwijs	Psychisch-fysiek geweld: hierbij wordt het slachtoffer in zijn geestelijke of lichamelijke integriteit beschadigd, bekeken vanuit het perspectief van het slachtoffer (niet de intentie van de dader)	Discriminatie, pesten, bedreigingen, lichamelijk en seksueel geweld, verbale agressie en digitale agressie	Operationalisatie op basis van onderverdeling psychisch-fysiek geweld in aspecten. Definitie op basis van het perspectief van het slachtoffer, maar ook naar daderschap wordt gevraagd	Resultaten wel redelijk representatief voor het mbo als geheel, maar niet per subsector. Grote steekproef en weging vergroten representativiteit, geen non-responsonderzoek uitgevoerd.	De onderwijsinstellingen zijn zelf verantwoordelijk voor de logistiek van de dataverzameling, dit kan een bedreiging zijn voor de vergelijkbaarheid tussen instellingen. Om een zo betrouwbaar mogelijk beeld te krijgen, is er voor gekozen de incidenten te laten inventariseren over een middellange en goed in de tijd af te bakenen periode.
21. Reizigers-monitor	Openbaar Vervoer	Objectieve veiligheid: opsomming van soorten incidenten	Verbaal en fysiek geweld	Uitgevraagd hoe vaak men het afgelopen jaar bijvoorbeeld mishandeld is. Geweldsoorten niet nader omschreven of verduidelijkt a.d.h.v. voorbeelden	Resultaten afkomstig van grote steekproef OV-reizigers in alle OV-sectoren. Geen zicht op selectiviteit van steekproef	Weinig informatie over dataverzameling e.d. aanwezig, daardoor ook weinig informatie over maatregelen om kwaliteit meetinstrument te borgen

**Vervolg tabel B2.3 Analyse kader vergelijking monitoren op validiteit**

Monitor	Onderwerp	Definitie van geweld	Aspecten van geweld	Overeenkomst operationalisatie - definitie	Externe validiteit	Interne validiteit
22. Personeelsmonitor (OV)	Openbaar Vervoer	Objectieve veiligheid: de mate waarin het personeel geconfronteerd wordt met incidenten als bedreigingen of lastigvallen	Mishandeling, bedreiging, treiteren en pesten (verbaal geweld)	Operationalisatie van lichte vormen (verbaal geweld) tot zwaardere vormen (mishandeling) van geweld. Vragen bevatten uitleg over wat onder geweldsvormen wordt verstaan.	Resultaten afkomstig van personeel in OV naar verschillende vervoerssoorten, maar niet NS. Grote steekproef, non-responsonderzoek en weging vergroten de representativiteit	Geen maatregelen beschreven om onderzoeksvertekening te voorkomen, zoals bijvoorbeeld checks om invoerbias te voorkomen of om item non-respons tegen te gaan
23. WODC Monitor Zelfgerapporteerde Jeugdcriminaliteit	Jeugd-criminaliteit	Delicten worden omschreven als feiten die strafbaar zijn volgens wetboek strafrecht	Daderschap: bedreiging, slaan/schoppen, wapengebruik (met verwonding), onvrijwillige seks afdwingen, overige geweldsdelicten. Slachtofferschap: bedreiging (met wapen), mishandeling	Operationalisatie door concrete delicten uit te vragen die volgens wetboek strafrecht strafbaar zijn	Resultaten afkomstig van jeugd 10-17 jaar uit algemene bevolking. Non-responsonderzoek en weging vergroten representativiteit	Responsbias wordt vermeden door heldere formulering items en inleidende (filter)vraag en face-to-facesituatie. Tegengaan van sociale wenselijkheid door bij gevoelige vragen self-report toe te passen. CAPI en CASI verkleinen kans op invoerbias
24. WODC-Recidivemonitor	Hardekern-criminaliteit	Delicten die bij OM bekend zijn EN waarbij schuldigverklaring aanwezig zijn of die nog in behandeling zijn	Alle delicten die volgens wetboek van strafrecht strafbaar zijn	Geweld is geoperationaliseerd als herhaaldelijk geweld dat bekend is bij OM	Registratie van zaken die bekend zijn bij OM. Gaat alleen om delicten door verdachten (schuldverklaring aanwezig of zaak is nog in behandeling) die gerecidiveerd zijn. Leidt tot onderschatting van werkelijke omvang geweldplegingen	Uniform registratiesysteem vergroot de vergelijkbaarheid van de cijfers
25. Doods-oorzaken-statistiek	Hardekern-criminaliteit	Geweld is afgekaderd volgens de 81 categorieën van moord en doodslag van de meest recente versie van de ICD (10). De registratie beperkt zich tot dood als gevolg van moord of doodslag	dood als gevolg van moord of doodslag	De ICD is het kader voor zowel de 'definitie' als operationalisatie van dood als gevolg van moord of doodslag	Personen die in het buitenland zijn overleden of niet ingeschreven zijn in de GBA worden niet meegenomen in de doodsoorzakenstatistiek. In 2006 kon aan bijna 99% van de sterfterecords uit de GBA een doodsoorzaak worden gekoppeld	Registratie op basis van één classificatiesysteem van doodsoorzaken (ICD) vergroot vergelijkbaarheid van cijfers. Kwaliteitschecks en checks op volledigheid worden uitgevoerd
26. Landelijk Overvallen en Ramkraken Systeem (LORS)	Hardekern-criminaliteit	Definitie overvallen is aanwezig: Het met geweld of onder bedreiging van geweld wegnemen of afpersen van enig goed, gepleegd tegen personen die zich in een afgeschermd ruimte bevinden, of op een gepland/georganiseerd (waarde-)transport, of de poging daartoe	Overvallen en ramkraken	LORS registratie fungeert als kader. Binnen het LORS is een heldere definitie aanwezig	Alleen registratie van overvallen die gemeld worden bij de politie	LORS staat onder verantwoordelijkheid van een regionaal overvalcoördinator. Verder weinig bekend over checks om registratiebias tegen te gaan

**Vervolg tabel B2.3 Analyse kader vergelijking monitoren op validiteit**

Monitor	Onderwerp	Definitie van geweld	Aspecten van geweld	Overeenkomst operationalisatie - definitie	Externe validiteit	Interne validiteit
27. Geregistreerde geweldsmisdrijven (HKS)	Hardekern-criminaliteit	Geweldsmisdrijven volgens het wetboek van strafrecht	Seksuele misdrijven, levensdelicten, dood en lichamelijk letsel door schuld, bedreiging, mishandeling, diefstal met geweld en afpersing	Wetboek van strafrecht vormt het kader voor zowel de 'definitie' als het registratiesysteem	Gaat alleen op voor bij de politie binnengekomen meldingen waarvan een volledig proces verbaal wordt gemaakt. Gegevens van bijzondere opsporingsdiensten en Halt-afdoeningen ontbreken.	Politiekorpsen zijn niet verplicht om processen-verbaal in het HKS systeem in te voeren. HKS is daarom niet geheel volledig. De HKS gegevens worden door het KLPD geschoond en technisch bewerkt en vervolgens verwerkt door het CBS
28. Monitor racisme en extremisme	Racisme en discriminatie	Racistisch: die vorm van geweld waarbij de slachtoffers of doelwitten zijn uitgekozen vanwege hun etnische, raciale, etnisch-religieuze, culturele of nationale herkomst. Extremistisch: Men keert zich tegen – in rechtsextremistisch jargon – 'volksvreemde' en 'volksvijandige elementen' en tegenstanders van extremisme	Daadwerkelijke pleging van of duidelijke poging tot plegen van: doelbekladding, bedreiging, bommelding(aanslag), confrontatie, vernieling, brandstichting, mishandeling, doodslag	Duidelijke definitie en afbakening van concept, maar blijft de vraag of objectief gezien sommige incidenten onder 'geweld' vallen (en niet 'slechts' onder vernieling bijv.)	Registraties van extremisme en racisme zijn hoogstwaarschijnlijk onderschatting	Niet duidelijk of cijfers gebaseerd zijn op alle landelijke relevante incidenten. De vraag is of bij elk meldpunt op dezelfde manier wordt geregistreerd en of in de registraties altijd wordt gemeld of het om racisme/extremisme gaat
29. Geweld tegen homoseksuelen	Racisme en discriminatie	Ervaren incidenten als gevolg van geaardheid van het slachtoffer	Uittlachen, uitschelden, pesten, treiteren, bedreigen met lichamelijk geweld, mishandelen	Aspecten van geweld worden niet nader omschreven en staan daarom open voor eigen invulling van geweld. Het is de vraag of altijd duidelijk is of de geaardheid de aanleiding was voor het geweld	Onderzoek is verkenning en niet opgezet als representatief voor homoseksuelen in Nederland	Methode van dataverzameling (internet en schriftelijk) beter geschikt voor gevoelige onderwerpen dan bijv. face to face. Geen kwaliteitschecks voor invoer en respons beschreven
30. Letsel-Informatie Systeem(LIS)	Overig	Fysieke mishandeling met letsel als gevolg. Het gevolg van geweld wordt hierin dus ook meegenomen.	Fysieke mishandeling	Het LIS-registratiesysteem is het kader voor zowel de 'definitie' als de operationalisatie. De vraag is of fysieke mishandeling als oorzaak van letsel altijd wordt onderkend en altijd op dezelfde manier wordt geregistreerd	De 13 deelnemende ziekenhuizen vormen een representatieve steekproef. Cijfers zeggen alleen wat over letsel als gevolg van geweld voor mensen die met het letsel de spoedeisende hulp bezoeken	De betrouwbaarheid van de registratie wordt vergroot door het uitvoeren van softwarecontroles en het trainen van invoerders. De vraag is of elke invoerder op dezelfde manier geweld als toedracht interpreteert en registreert en of fysieke mishandeling als oorzaak van het letsel altijd onderkend wordt

**Vervolg tabel B2.3      Analyse kader vergelijking monitoren op validiteit**

Monitor	Onderwerp	Definitie van geweld	Aspecten van geweld	Overeenkomst operationalisatie - definitie	Externe validiteit	Interne validiteit
31. Registratie ouderen- mishandeling	Overig	Opsomming van verschillende soorten geweld tegen ouderen. In definitie worden concrete gedragingen behorende bij de geweldsoorten benoemd	Lichamelijke mishandeling, psychische mishandeling, financiële mishandeling, schending van de persoonlijke rechten, verwaarlozing, seksuele mishandeling	Het is niet duidelijk of alle professionals die ouderen-mishandeling melden dezelfde definitie hiervan hanteren. Voor zover bekend is er geen classificatiesysteem	Geen onderzoek uitgevoerd naar de representativiteit van de meldpunten die cijfers hebben aangeleverd voor de totale populatie van meldpunten	Sommige meldpunten gebruiken ook politiecijfers en andere locaties niet. Ook kunnen er dubbele meldingen tussen zitten. Geen gegevens over vergelijkbaarheid registratiesystemen van verschillende meldpunten

