



Wetenschappelijk Onderzoek- en
Documentatiecentrum
Ministerie van Veiligheid en Justitie

Cahier 2014-9

De verandering in het aandeel jeugdige verdachten in Amsterdam 2005 tot en met 2011

Op zoek naar verklaringen

G. Weijters (WODC)
A.M. van der Laan (WODC)

m.m.v. R.J. Kessels (CBS)

Cahier

De reeks Cahier omvat de rapporten van onderzoek dat door en in opdracht van het WODC is verricht.

Opname in de reeks betekent niet dat de inhoud van de rapporten het standpunt van de Minister van Veiligheid en Justitie weergeeft.

Inhoud

Samenvatting – 7

1 Doelstelling onderzoek – 9

2 Eerder onderzoek naar mogelijke verklaringen voor verandering in (geregistreeerde) jeugdcriminaliteit – 13

- 2.1 De studie van Van der Laan en Blom – 13
- 2.2 De studie van Bervoets en collega's – 16
- 2.3 Samenvattend: veelbelovende verklaringen van de geregistreeerde jeugdcriminaliteit in Amsterdam – 17

3 Methode – 19

- 3.1 Onderzoeksgroep – 19
- 3.2 Data en operationalisering – 19
- 3.3 Analyse – 21

4 Resultaten – 23

- 4.1 Beschrijvende tijdreeksen: algemeen en naar subgroepen – 23
- 4.2 Toetsing van mogelijke verklaringen van de verandering in het aandeel geregistreeerde jeugdige verdachten: bivariate analyses – 26
 - 4.2.1 Sociale en demografische kenmerken – 26
 - 4.2.2 Economische kenmerken – 29
 - 4.2.3 Kenmerken van rechtshandhaving – 30
 - 4.2.4 Kenmerken van beleid – 32
- 4.3 Multivariate analyses – 33

5 Discussie – 35

- 5.1 Beperkingen van het onderzoek – 35
- 5.2 Bevindingen in perspectief van eerder onderzoek – 37
- 5.3 Bevindingen over Amsterdam in perspectief – 39
- 5.4 Tot slot – 40

Summary – 43

Literatuur – 45

Bijlagen

- 1 Begeleidingscommissie en klankbordgroep – 49
- 2 Trends in geregistreeerde verdachten uitgesplitst naar achtergrondkenmerken – 51
- 3 Tabellen tijdreeksanalyses – 57

Dankwoord

In dit onderzoek hebben we meer inzicht proberen te verschaffen in mogelijke verklaringen van de verandering in de geregistreerde jeugdcriminaliteit in Amsterdam. Hiervoor hebben we gebruikgemaakt van gegevens uit verschillende databronnen van verschillende organisaties. Op de eerste plaats willen we het CBS, en dan met name Rob Kessels, bedanken voor het beschikbaar stellen van de cijfers over jeugdige verdachten in Amsterdam en andere gegevens uit het SSB. Daarnaast zijn we voor het beschikbaar stellen van gegevens dank verschuldigd aan Jolijn Broekhuizen (O+S Amsterdam), Ron van Poelgeest (DG Politie, Ministerie van Veiligheid en Justitie), Jack Tol (OM Amsterdam) en Bart van der Scheer en André Dickmann (DUO, Ministerie van OCW).

Verder willen we graag de leden van de begeleidingscommissie en de leden van de klankbordgroep bedanken voor hun constructieve en betrokken advisering en begeleiding van dit onderzoek. Ten slotte zijn we nog dank verschuldigd aan onze collega's Roel Jennissen en Nikolaj Tollenaar voor hun methodologische adviezen.

Gijs Weijters en André van der Laan

Samenvatting

Het doel van dit onderzoek was om meer inzicht te krijgen in de mogelijke achtergronden van de verandering in het geregistreerde aantal jeugdige verdachten in de periode 2005 tot en met 2011 in de gemeente Amsterdam. Voor dit onderzoek zijn gegevens uit het SSB van het CBS gebruikt over alle 12- tot en met 24-jarige jongeren die als in Amsterdam woonachtig staan geregistreerd. Van deze jongeren is nagegaan of ze als verdachte zijn geregistreerde door de politie. Daarnaast zijn cijfers op gemeentelijk niveau verzameld die de ontwikkelingen weergeven die zich hebben voorgedaan in een aantal sociale en demografische kenmerken, economische kenmerken, rechtshandavingskenmerken en kenmerken van het beleid. Van deze kenmerken is nagegaan of de ontwikkelingen hierin gepaard gingen met de veranderingen in de geregistreerde aantallen jeugdige verdachten. Cijfers over deze maatschappelijke ontwikkelingen zijn afkomstig van verschillende bronnen (Statline van het CBS, DUO onderwijsdata, PoIBIS, O+S Amsterdam en OM Amsterdam). Uit beschrijvende analyses blijkt dat onder minderjarigen (12- tot en met 17-jarigen) in de tijd een daling is waar te nemen in het aantal geregistreerde verdachten, ongeacht achtergrondkenmerken. Onder jongvolwassenen (18- tot en met 24-jarigen) is over het algemeen ook sprake van een afname, maar onder bepaalde subgroepen (zoals vrouwen en bepaalde herkomstgroepen) is het aantal geregistreerde verdachten in de loop van de jaren nauwelijks afgenomen of zelfs stabiel (zie ook figuren S1 en S2).

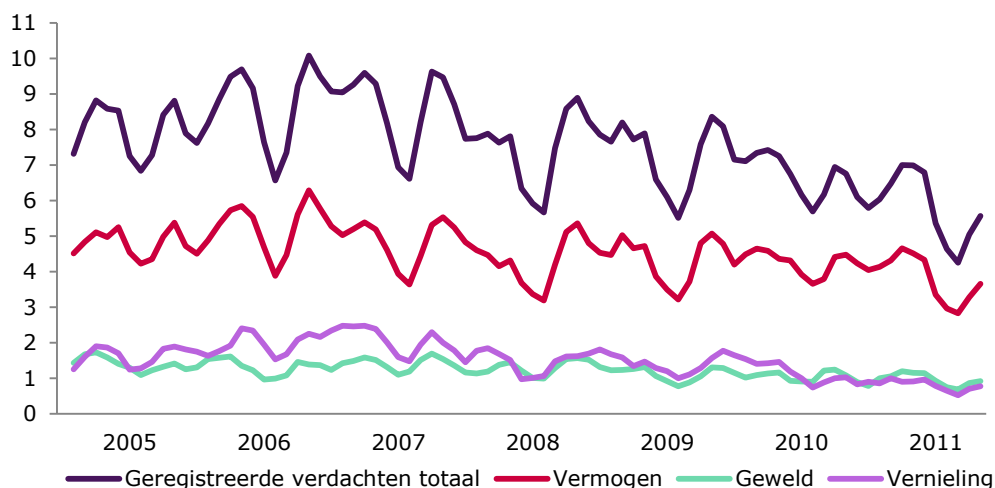
Aan de hand van tijdreeksanalyses is vervolgens nagegaan welke kenmerken een samenhang vertonen met de ontwikkeling van de geregistreerde jeugdcriminaliteit in Amsterdam. De gevonden resultaten zijn in overeenstemming met resultaten uit eerder onderzoek en bestaande criminologische theorieën. Uit ons onderzoek blijkt dat meerdere maatschappelijke ontwikkelingen gepaard gaan met veranderingen in de geregistreerde jeugdcriminaliteit in de gemeente Amsterdam ongeacht het type delict waarvan jongeren werden verdacht (totaal, vermogen, geweld of vernieling). Het betreft het aandeel eenoudergezinnen, de gemiddelde schoolgrootte, het percentage voortijdig schoolverlaters en het aantal wijkagenten.

Bij deze resultaten moet wel aangemerkt worden dat ontwikkelingen van de kenmerken waarvan we een samenhang met de geregistreerde jeugdcriminaliteit vonden onderling erg sterk samenhangen. Hierdoor was het niet mogelijk om de unieke bijdrage van iedere afzonderlijke ontwikkeling te onderzoeken in multivariate analyses en dienen de gevonden resultaten terughoudend geïnterpreteerd te worden. Een gevonden samenhang hoeft namelijk niet te betekenen dat de ontwikkeling in kenmerk x ook een oorzaak is van veranderingen in de geregistreerde jeugdcriminaliteit. Het kan namelijk ook betekenen dat de ontwikkeling in kenmerk x toevallig sterk samenhangt met de ontwikkeling van kenmerk y. Dit probleem is waarschijnlijk toe te schrijven aan het feit dat we maar een relatief korte periode (2005 tot en met 2011) hebben kunnen onderzoeken, vanwege de beschikbare gegevens.

Hoewel niet duidelijk is of de gevonden verklaringen ook opgaan voor andere (grote) gemeenten in Nederland is de recente daling in het aantal geregistreerde verdachten onder 12- tot en met 24-jarigen niet uniek voor de gemeente Amsterdam. Ten dele gaat het hier om factoren waarop landelijk beleid zich in de afgelopen jaren heeft gericht (zoals voortijdig schoolverlaten en gerichtere rechtshandhaving), maar deels gaat het ook om maatschappelijke ontwikkelingen die zich min of meer *toevallig* hebben voorgedaan. De sterke samenhang tussen de verschillende maatschappelijke ontwikkelingen maakte het niet mogelijk om één unieke factor aan te wijzen die de daling bepaalde. Uit internationaal onderzoek blijkt echter dat dalingen in

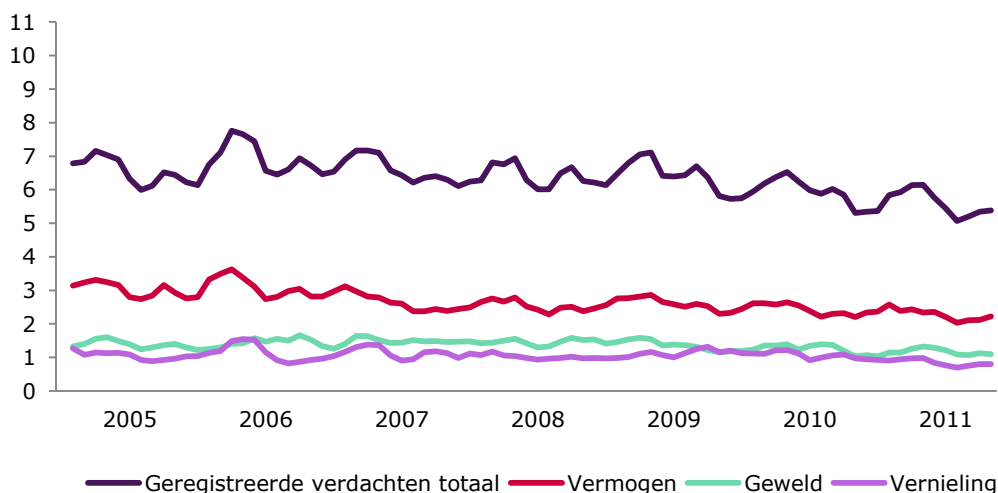
(geregistreerde) criminaliteit niet te herleiden zijn tot één factor. Toekomstig onderzoek zal uit moeten wijzen of de bevindingen uit dit onderzoek ook opgaan voor andere gemeenten en welke andere kenmerken nog meer een verklaring kunnen bieden voor de waargenomen daling van de geregistreerde jeugdcriminaliteit.

Figuur S1: Geregistreerde 12- tot en met 17-jarige verdachten Amsterdam, per 1.000 van de betreffende bevolkingsgroep (*moving averages*)



Bron: BVH; bewerking WODC

Figuur S2: Geregistreerde 18- tot en met 24-jarige verdachten Amsterdam, per 1.000 van de betreffende bevolkingsgroep (*moving averages*)



Bron: BVH; bewerking WODC

1 Doelstelling onderzoek

Er wordt in Nederland in verschillende studies en door verschillende instanties een beschrijving gegeven van de ontwikkeling van de criminaliteit onder jeugdigen¹ (WODC/CBS/KLPD). Uit de meest recente cijfers van het WODC en het CBS blijkt dat na een stijging vanaf 2002 in de meest recente jaren sprake is van een lichte afname van de geregistreerde jeugdcriminaliteit (Van der Laan, Goudriaan en Weijters, 2014). Deze daling doet zich zowel voor onder 12- tot en met 17-jarigen (minderjarigen), als onder 18- tot en met 24-jarigen (jongvolwassenen), ook wanneer uitgesplitst wordt naar woongemeente. Zowel in grote steden, als in kleinere gemeenten wordt een daling van de geregistreerde jeugdcriminaliteit, in termen van aantallen jeugdige verdachten, geconstateerd, ook als rekening wordt gehouden met veranderingen in bevolkingsaantallen over de tijd (Goudriaan et al., 2014). De vraag is echter hoe deze breed gevonden daling is te verklaren.

Naar verklaringen voor de trends in de totale (geregistreerde) criminaliteit is behoorlijk wat onderzoek verricht, vooral in de Verenigde Staten. Echter, ook in Nederland is een aantal onderzoeken op dit terrein verricht (Beki et al., 1999; Van der Torre & Van Tulder, 2001; Vollaard et al., 2009; Vollaard, 2010; Wittebrood & Nieuwbeerta, 2006). De resultaten van deze onderzoeken suggereren dat mogelijke verklaringen van veranderingen in criminaliteit op meerdere terreinen te vinden zijn. Het gaat dan om verklaringen op het gebied van rechtshandhaving, economische verklaringen en sociaal-demografische verklaringen. Deze studies richten zich op de algemene (geregistreerde) criminaliteit, zonder specifiek te kijken naar verschillen tussen leeftijdsgroepen.²

Er bestaat nog geen onderzoek dat heeft onderzocht of de genoemde verklaringen ook opgaan wanneer uitsluitend wordt gekeken naar de ontwikkelingen in de tijd in *jeugdcriminaliteit*. In deze studie proberen we met behulp van tijdreeksanalyses een beter beeld te krijgen van mogelijke verklaringen van de verandering in de geregistreerde jeugdcriminaliteit in de periode 2005 tot en met 2011 in Amsterdam. We richten ons op één gemeente in Nederland om mogelijke verklaringen op zo veel mogelijk terreinen mee te kunnen nemen. Naast algemene verklaringen zouden er namelijk ook verklaringen mogelijk zijn die specifiek voor deze gemeente, i.c. Amsterdam, opgaan. Dan gaat het bijvoorbeeld om Amsterdams beleid gericht op de preventie van jeugdcriminaliteit. Het WODC heeft dit onderzoek in samenwerking met het Centraal Bureau voor de Statistiek (CBS) uitgevoerd op gezamenlijk verzoek van de directie Justitieel Jeugdbeleid (DJJ) van het ministerie van Veiligheid en Justitie en de gemeente Amsterdam.

Voor het doel van ons onderzoek beschrijven we eerst hoe de ontwikkelingen in de geregistreerde jeugdcriminaliteit over de periode 2005 tot en met 2011 verlopen in Amsterdam. Hierbij maken we onderscheid tussen de groep 12- tot en met 17-jarigen en de groep 18- tot en met 24-jarigen. Vervolgens kijken we of de gevonden trend hetzelfde patroon laat zien wanneer uitgesplitst wordt naar verschillende

¹ Onder jeugdigen worden in deze onderzoeken vaak 12- tot en met 24-jarigen verstaan, waarbij meestal het onderscheid gemaakt wordt tussen 12- tot en met 17-jarigen en 18- tot en met 24-jarigen.

² Dit is opmerkelijk aangezien in de jeugdige levensfase, zo tussen de 12 en 24 jaar, het aandeel mensen dat betrokken is bij criminaliteit veel hoger is dan in andere levensfasen. Zogenoemde *age-crime curves* laten zien dat in het algemeen het aandeel plegers van een delict vanaf het twaalfde levensjaar sterk toeneemt, een piek bereikt tussen het 18 en 21^{ste} levensjaar (afhankelijk van de gebruikte bron en onderzochte populatie) en daarna afneemt (Farrington, 1982; Jennissen, 2009; Junger-Tas, 1992).

achtergrondkenmerken. Na deze beschrijvingen toetsen we welke kenmerken een mogelijk verklaring bieden voor de gevonden trends. Dit onderzoek geeft dus antwoord op de volgende vijf onderzoeksvragen.

- 1a In hoeverre verandert de geregistreeerde jeugdcriminaliteit in Amsterdam over de periode 2005 tot en met 2011?
- 1b In hoeverre verschilt deze verandering als uitgesplitst wordt naar verschillende typen delicten?
- 1c In welke mate is deze verandering hetzelfde als uitgesplitst wordt naar verschillende achtergrondkenmerken, zoals geslacht, herkomst, opleiding en thuissituatie?
- 2a Welke kenmerken bieden een mogelijke verklaring voor de verandering in de geregistreeerde jeugdcriminaliteit in Amsterdam?
- 2b In hoeverre gaan de gevonden verklaringen op wanneer gekeken wordt naar verschillende typen delicten?

Het doel van ons onderzoek is om mogelijke verklaringen van de daling in de geregistreeerde jeugdcriminaliteit in de gemeente Amsterdam in kaart te brengen. De wijze waarop we dit onderzoek uitvoeren, maakt het niet mogelijk om uitspraken te doen over de effecten van beleid dat in de onderzoeksperiode is ingezet. Om de effectiviteit van beleid te kunnen toetsen heeft een (quasi) experimenteel design de voorkeur, waarbij de uitkomsten van effecten van een interventie of van beleidsinspanningen vergeleken worden tussen een experimentele groep die die interventie ondergaan heeft en een controlegroep die deze interventie niet ondergaan heeft. In de praktijk blijkt een experimenteel onderzoek echter niet altijd even gemakkelijk uit te voeren en wordt dan gekozen voor een alternatief. In dit onderzoek kunnen we de uitkomsten van enkele beleidsinspanningen in cijfers vatten en de samenhang van de ontwikkelingen hierin met de geregistreeerde jeugdcriminaliteit toetsen als één van de mogelijke verklaringen.

Bij de ontwikkelingen in de geregistreeerde jeugdcriminaliteit onder de jeugdigen in de gemeente Amsterdam, houden we rekening met veranderingen in de populatie. Uit figuur 1 valt af te lezen dat tussen 2005 en 2012 het aantal 12- tot en met 17-jarigen in Amsterdam ongeveer stabiel is met ruim 40.000 jongeren. Het aantal 18- tot en met 24-jarigen laat vanaf 2007 een flinke toename zien. Het aantal 18- tot en met 24-jarigen neemt in deze periode toe van ongeveer 70.000 in 2007 tot ruim 80.000 in 2011. Gezien deze veranderingen houden we bij het beschrijven van de ontwikkelingen in de geregistreeerde jeugdcriminaliteit rekening met de verandering in het aantal jongeren per leeftijdscategorie. De jaarlijkse criminaliteitscijfers zijn door deze correctie wel beter vergelijkbaar. Het gevolg hiervan kan zijn dat de waargenomen absolute daling in de geregistreeerde jeugdcriminaliteit, iets minder sterk is omdat het aantal jongeren jaarlijks iets is toegenomen.

Figuur 1: Ontwikkeling aantal 12- tot en met 17- en 18- tot en met 24-jarigen in Amsterdam, in absolute aantallen



Bron: Statline, CBS

2 Eerder onderzoek naar mogelijke verklaringen voor verandering in (geregistreeerde) jeugdcriminaliteit

Twee eerdere Nederlandse studies geven belangrijke informatie over welke kenmerken een mogelijke verklaring bieden voor de verandering in de geregistreeerde jeugdcriminaliteit. Dit zijn de studies 'Meer jeugdige verdachten, maar waarom?' van Van der Laan en Blom (2011) en 'Daling jeugdige verdachten Amsterdam' van Bervoets en collega's (2013). De studie van Van der Laan en Blom (2011) richt zich op de vraag welke maatschappelijke ontwikkelingen een verklaring kunnen geven voor de veranderingen die zich hebben voorgedaan in de ontwikkeling van het aantal jeugdige verdachten in Nederland. In navolging van de Amerikaanse meta-analyse van Pratt en Cullen (2006) onderscheiden zij drie categorieën waarbinnen ze de mogelijke verklaringen plaatsen. Het gaat om sociale en demografische kenmerken, economische kenmerken en kenmerken op het gebied van de rechtshandhaving.

Het onderzoek van Bervoets et al. (2013) kijkt specifiek naar de ontwikkelingen in de geregistreeerde jeugdcriminaliteit die zich in Amsterdam hebben voorgedaan en mogelijke verklaringen hiervoor. Voornamelijk aandacht in dit onderzoek gaat uit naar maatregelen die in Amsterdam genomen zijn die een verklaring kunnen bieden voor de verandering in jeugdcriminaliteit.

In de paragrafen 2.1 en 2.2 wordt dieper ingegaan op de studies van Van der Laan en Blom en van Bervoets en collega's. In deze paragrafen wordt kort ingegaan op het doel en de aanpak van beide studies en worden de belangrijkste bevindingen genoemd. In paragraaf 2.3 formuleren we op basis van de bevindingen van de twee studies de verwachtingen die we in deze studie zullen toetsen.

2.1 De studie van Van der Laan en Blom

In een review van (inter)nationale studies onderzochten Van der Laan en Blom (2011) welke maatschappelijke veranderingen in de tijd effect kunnen hebben op veranderingen in de aantallen jeugdige en jongvolwassen verdachten van een misdrijf. Daarvoor selecteerden zij alleen (inter)nationale studies met een onderzoeksdesign dat het mogelijk maakte om uitspraken te doen over effecten van demografische, sociale, economische en rechtshandavingsfactoren op veranderingen in de tijd in (geregistreeerde) criminaliteitscijfers.³ Vervolgens gingen ze voor deze factoren na of ze een verklaring gaven voor de veranderende aantallen jeugdige verdachten van agressie gerelateerde misdrijven (geweld, vernieling en openbare orde misdrijven), vermogensmisdrijven en/of drugs misdrijven in Nederland tussen 1996 en 2007. In het hiernavolgende beschrijven we beknopt eerst hun bevindingen van de literatuurreview en vervolgens de empirische bevindingen voor de Nederlandse situatie in de periode 1996-2007. Voor een uitgebreide beschrijving verwijzen we naar de publicatie uit 2011.

Een belangrijke bevinding uit de literatuurreview was dat ontwikkelingen in criminaliteitscijfers in de tijd niet het resultaat zijn van een enkele maatschappelijke veran-

³ Ze selecteerden alleen die studies waarin een natuurlijk experiment of multivariate tijdreeksanalyses zijn gebruikt.

dering, maar eerder van een opeenstapeling van veranderingen. Daarbij gaat het bijvoorbeeld om veranderingen in economische condities, zoals werkloosheid of de hoogte van het minimumloon, en sociale ontwikkelingen, zoals het opleidingsniveau of de mate van drugsgebruik. Ook factoren op het terrein van rechtshandhaving en veiligheid hebben invloed op criminaliteitsniveaus, zoals selectieve vrijheidsbeneming en gerichte inzet van politiecapaciteit.

Een tweede belangrijke constatering op basis van de literatuur was dat er nog veel onduidelijkheden zijn over welke factoren op macroniveau veranderingen in criminaliteitsniveau kunnen bewerkstelligen. Slechts van een beperkt aantal factoren is aangetoond dat ze in de tijd effect hebben op veranderingen in (geregistreerde) criminaliteitsniveaus. Studies waarin natuurlijke experimenten werden geanalyseerd of die gebruikmaakten van multivariate tijdreeksanalyses toonden aan dat veranderingen in werkloosheid, lage lonen of opleidingsniveau gevolgd werden door veranderingen in vermogenscriminaliteit. De effecten blijken vooral zichtbaar bij gemarginaliseerde groepen in de samenleving. Daarnaast werden op basis van de literatuur aanwijzingen gevonden dat selectieve rechtshandhaving (waarbij de focus ligt op risicogroepen, risicosituaties of specifieke type delicten) gepaard gingen met een verandering in de criminaliteitsniveaus. Tot slot vonden Van der Laan en Blom in de literatuur nauwelijks aanwijzingen dat demografische en sociale veranderingen samenhangen met veranderingen in criminaliteitsniveaus.

Een derde constatering was dat veranderingen in economische condities geen algemene effecten hebben op criminaliteitsniveaus, maar dat de effecten zich vooral onder bepaalde groepen in de samenleving voordoen. Vooral als de ontwikkelingen zich voordoen bij lager opgeleiden of ongeschoolden of meer gemarginaliseerde groepen zijn er effecten zichtbaar op criminaliteitsniveaus. Zo zijn de effecten van veranderingen in werkloosheidsniveau op veranderingen in vermogenscriminaliteit vooral aangetoond onder laagopgeleiden of ongeschoolden. De effecten van rechtshandhaving doen zich vooral voor onder specifieke groepen of situaties, ook omdat ze daarop zijn gericht, maar ook vanwege een hoog criminaliteitsniveau. Een insluitingseffect van vrijheidsbeneming op vermogenscriminaliteit is vooralsnog alleen substantieel onder veelplegers. Extra politie-inzet heeft vooral effect op (geregistreerde) criminaliteitsniveaus als sprake is van inzet in hoog risicogebieden of op momenten dat de kans op het plegen van delicten groot is.

Naast de review van de (inter)nationale literatuur zijn Van der Laan en Blom nagegaan welke demografische, sociale of economische veranderingen of ontwikkelingen in de rechtshandhaving in de periode tussen 1996 en 2007 een mogelijke verklaring kunnen bieden voor veranderingen in de aantallen jeugdige verdachten in die periode in Nederland. In deze periode was er een duidelijke toename in de aantallen jeugdige verdachten (12- tot en met 24-jarigen) van agressie gerelateerde misdrijven en was er sprake van een cyclische trend⁴ in de aantallen verdachten van vermogens- en drugsmisdrijven.

Wat betreft de Nederlandse situatie waren er tussen 1996 en 2007 slechts beperkte demografische veranderingen (aantal, sekse, mobiliteit) zichtbaar onder jeugdigen. Die ontwikkelingen kunnen dus geen verklaring bieden voor de stijgende trends in het aantal jeugdige verdachten. De uitzondering hierop vormde het aandeel jonge mannen van niet-westerse herkomst in sterk stedelijk gebied. Hun aandeel nam tussen 1996 en 2004 toe, stabiliseerde vervolgens en ging gelijk op met de stijging in het aantal verdachten van geweldscriminaliteit. Op basis van de literatuur constateerden Van der Laan en Blom echter dat dit verband mogelijk wordt verklaard door andere factoren, zoals armoede en sociale positie.

⁴ Onder een cyclische trend wordt een trend verstaan waar stijgende en dalende ontwikkelingen op elkaar volgen, zoals in een golfbeweging.

Hoewel er in Nederland in de afgelopen tientallen jaren een afname lijkt te zijn in de mate van informele sociale controle (blijkend uit een indicator als eenoudergezin-
nen) is het niet duidelijk in hoeverre deze afname nu een verklaring kan bieden voor de veranderende trends in het aantal jeugdige verdachten. Verzwakking van informele controle zou immers samengaan met toename in criminaliteitsniveaus ongeacht het criminaliteitstype. In de periode 1996-2007 blijkt in Nederland wel sprake van een stijging in het aantal verdachten van agressie-gerelateerde criminaliteit, maar vertoont het aantal verdachten van vermogens- en drugscriminaliteit juist een cyclische trend. Het blijft dus de vraag in hoeverre deze ontwikkeling iets betekent voor de trends in aantallen jeugdige verdachten.

Veelbelovend als verklaring lijken de ontwikkelingen in rechtshandhaving, veranderende economische condities en veranderingen in het onderwijs. In Nederland is in de afgelopen dertig jaar de beleidsaandacht voor specifieke groepen zoals jeugdigen toegenomen (Van der Laan et al., 2012), zowel landelijk als lokaal (zie ook Bervoets, 2012; Bervoets et al., 2013). Sinds midden jaren tachtig kunnen jeugdige daders rekenen op flinke belangstelling van het justitiële beleid en de politiepraktijk. Afgaande op landelijke en lokale beleidsstukken, actieprogramma's en jaarrapporten van VenJ ketenpartners (politie, OM) lijkt in de periode tot aan 2007 de aandacht voor specifieke dadergroepen (jeugd, veelplegers), bepaalde typen criminaliteit (geweld) en situaties waarin delicten worden gepleegd toegenomen. En sinds 2010 is de aandacht voor jeugdgroepen ook geïntensiveerd. De continue aandacht voor jeugdige daders is echter een kwalitatief gegeven waarvan het heel moeilijk mogelijk is dit om te zetten in harde cijfers die bruikbaar zijn voor het analyseren van tijdreeksen. De empirische ondersteuning dat selectieve rechtshandhaving en de toegenomen aandacht voor veiligheid ook in Nederland heeft geleid tot veranderingen in de aantallen jeugdige verdachten is dan ook indirect. Wel stellen Van der Laan en Blom dat selectieve aandacht van beleid en uitvoeringsorganisaties als politie en het OM een veelbelovende verklaring kan zijn voor de toename in het aantal jeugdige verdachten tot en met 2007.

In Nederland bleek in de periode 1996-2007 een cyclische ontwikkeling in de jeugdwerkloosheid die min of meer gelijk opging met de cyclische trend in het aantal verdachten van vermogenscriminaliteit. De jeugdwerkloosheid neemt tussen 1996 en 2000 af, stijgt vervolgens tot aan 2005 en neemt vervolgens weer af. Uit de literatuur blijkt wel dat effecten van werkloosheid op vermogenscriminaliteit alleen gevonden worden bij laag opgeleiden of ongeschoolden.

Op het terrein van onderwijs vonden Van der Laan en Blom voor Nederland aanwijzingen voor een associatie tussen de omvang van scholen en geweldscriminaliteit. Zij vonden dat in de periode 1996-2007 de omvang van middelbare scholen in Nederland fors was toegenomen en een gelijke trend vertoonde als de toename in het aantal verdachten van geweldscriminaliteit. Een beperking was dat er enkel is gekeken naar de omvang van scholen op geaggregeerd niveau en niet naar ontwikkelingen in leerlingenaantallen per locatie.⁵ In het onderwijs speelde echter ook nog een andere ontwikkeling, namelijk de toegenomen aandacht voor veiligheid op scholen. Hierdoor zijn er sinds 2001 op scholen zogenoemde schoolagenten gekomen. Dit kan ook een verklaring zijn voor de toename in het aantal jeugdige verdachten in Nederland in de periode tot aan 2007.

⁵ Er is gekeken naar de leerlingenaantallen op instellingsniveau. Veel scholen (instellingen) bestaan echter uit meerdere vestigingen op verschillende locaties. De vraag is of ook het gemiddelde aantal leerlingen op vestigingsniveau is veranderd en of dit gegeven samenhangt met de trend in geregistreerde jeugdcriminaliteit.

2.2 De studie van Bervoets en collega's

In 2013 verrichtten Bervoets en collega's een kwalitatieve studie naar de daling van het aantal jeugdige verdachten in Amsterdam. De gemeente Amsterdam had hen gevraagd een kwalitatieve beschrijving te geven van de mogelijke oorzaken voor het dalen van het aantal jeugdige verdachten in de hoofdstad. De studie is bedoeld als een verkennende studie voor het huidige onderzoek. Om de vraag te kunnen beantwoorden raadpleegden zij de (wetenschappelijke) literatuur, onderzochten op basis van registratiesystemen diverse ontwikkelingen die zich op stedelijk niveau hadden voorgedaan, maakten een reconstructie van beleid en genomen maatregelen in het afgelopen decennium, bevroegen Amsterdammers naar de daling en toetsten hun bevindingen bij diverse gremia van deskundigen (praktijk professionals, zoals politie, reclassering, OM en wetenschappers).

De mogelijke achtergronden van de daling die door de onderzoekers werden bestudeerd, zijn in twee categorieën ingedeeld, dit in navolging van Vollaard et al. (2009). Enerzijds werd nagegaan in hoeverre de daling in het aantal verdachten en de criminaliteitscijfers Amsterdam kan zijn 'overkomen'. In dat geval zou het bijvoorbeeld gaan om autonome ontwikkelingen in de bevolkingssamenstelling die een belangrijke factor vormde voor de daling. Anderzijds is onderzocht in hoeverre er sprake is van een 'bevochten' afname in jeugdige verdachten. Hierbij gaat het dan voornamelijk om beleidsinspanningen die ofwel direct gericht zijn op het reduceren van criminaliteit ofwel op het reduceren van risicofactoren van crimineel gedrag.

De onderzoekers stelden op basis van hun bevindingen dat de daling in het aantal jeugdige verdachten in Amsterdam niet een op zich zelf staande bevinding is. Ten eerste laten ook andere bronnen die de veiligheid in Amsterdam in beeld brengen duidelijk positieve ontwikkelingen zien: er is sprake van een daling in het aantal slachtoffers van een delict en er is een toename in veiligheidsgevoelens van burgers. Bervoets et al. constateerden dan ook dat de daling in het aantal jeugdige verdachten niet enkel verklaard kan worden door veranderingen in registraties. Ten tweede blijkt ook in andere gemeenten sprake te zijn van een daling in het aantal jeugdige verdachten (zie ook de recente bevindingen in de Monitor Jeugdcriminaliteit Van der Laan et al., 2014), met andere woorden er lijkt sprake van een landelijke trend. Dit kan erop wijzen dat de daling voor een belangrijk deel terug te voeren is op landelijk beleid. Amsterdam wordt door Bervoets et al. genoemd als gemeente die vaak voorop loopt bij de uitvoering van dit beleid.

De mogelijke achtergronden van de daling liggen volgens Bervoets c.s. niet in autonome ontwikkelingen. Demografische ontwikkelingen, bijvoorbeeld in het aantal jeugdigen, bieden geen goede verklaring voor de daling. Oftewel, de onderzoekers achtten het niet waarschijnlijk dat de daling Amsterdam is 'overkomen'. Daarentegen signaleerden ze wel dat er in de tijd verschillende beleidsgerichte activiteiten zijn gezet die mogelijk de daling zouden kunnen verklaren. Hoewel het onderzoek van Bervoets c.s. niet de mogelijkheid bood om de effecten van deze beleidsfactoren op de ontwikkeling in criminaliteit te onderzoeken, achtten de onderzoekers de kans groot dat de daling in het aantal jeugdige verdachten het gevolg is van met name de inzet op vroegsignalering en het aanpakken van risicjongeren en gezinnen, de ketensamenwerking in het Veiligheidshuis, gelegenheid beperkende preventie en de focus op en aanpak van *hotspots*, problematische jeugdgroepen en kopstukken. Ook de intensieve aanpak op risicofactoren, zoals de aanpak van voortijdig schoolverlaters, is door de onderzoekers als een veelbelovende verklaring genoemd.

2.3 Samenvattend: veelbelovende verklaringen van de geregistreeerde jeugdcriminaliteit in Amsterdam

Zoals we hebben beschreven in de bovenstaande paragrafen, komen uit de studies van Van der Laan en Blom en van Bervoets et al. verschillende kenmerken die een verklaring kunnen geven voor de verandering in de geregistreeerde jeugdcriminaliteit. Deze kenmerken zijn onder te verdelen in een viertal categorieën: sociale en demografische kenmerken, economische kenmerken, kenmerken van de rechte-handhaving en kenmerken van beleid. In tabel 1 zijn deze kenmerken opgesomd en is aangegeven wat de verwachte samenhang is met de trend in de geregistreeerde jeugdcriminaliteit. Dit is gedaan aan de hand van plusjes en minnetjes. Een plus betekent dat we verwachten dat een stijging van het betreffende kenmerk samen gaat met meer geregistreeerde jeugdcriminaliteit. Met een minnetje bedoelen we dat een stijging van het betreffende kenmerk samenhangt met minder geregistreeerde jeugdcriminaliteit. Ter illustratie: achter het kenmerk *informele sociale controle* staat een minnetje. We verwachten dus dat een stijging van de informele sociale controle in Amsterdam samengaat met minder geregistreeerde criminaliteit onder Amsterdamse jongeren. Nog een voorbeeld: bij *schoolgrootte* verwachten we dat een toename van het aantal grote scholen samengaat met meer geregistreeerde jeugdcriminaliteit; vandaar het plusje achter het kenmerk schoolgrootte in tabel 1.⁶

Verder moet genoemd worden dat uit de internationale literatuur blijkt dat veranderingen in criminaliteit over de tijd vaak niet het resultaat van een enkele ontwikkeling zijn, maar van een opeenstapeling van verschillende ontwikkelingen in de tijd (Pratt & Cullen, 2005; Zimring 2007). Zo liet Zimring (2007) bijvoorbeeld zien dat de daling in de geweldscriminaliteit in New York in de jaren negentig van de vorige eeuw het gevolg was van diverse macro-ontwikkelingen, zowel in sociale en demografische kenmerken (aantallen jongeren, drugshandel), als economische factoren (werkloosheid) en beleidsinitiatieven (politie strategieën). Wij zullen dan ook proberen te toetsen of de genoemde kenmerken niet alleen afzonderlijk, maar ook naast elkaar een verklaring kunnen bieden voor ontwikkelingen in de geregistreeerde jeugdcriminaliteit.

De in tabel 1 genoemde relaties tussen maatschappelijke kenmerken en de geregistreeerde jeugdcriminaliteit zullen we in dit onderzoek apart toetsen voor de twee onderscheiden leeftijdscategorieën, i.e. 12- tot en met 17-jarigen en 18- tot en met 24-jarigen. Daarnaast zal niet alleen de samenhang tussen de genoemde kenmerken en de totale geregistreeerde jeugdcriminaliteit onderzocht worden, maar zal ook onderzocht of de samenhang opgaat wanneer gekeken wordt naar verschillende type delicten binnen de geregistreeerde jeugdcriminaliteit.

⁶ Op het eerste gezicht lijken sommige kenmerken hetzelfde concept te bedoelen. De onderscheiden kenmerken zijn echter gebaseerd op bestaande (criminologische) theorieën en eerder onderzoek, waardoor het onderscheid in de genoemde kenmerken bewust is gemaakt.

Tabel 1 Verwachte relaties tussen maatschappelijke kenmerken en verandering in geregistreerde jeugdcriminaliteit

Geregistreerde jeugdcriminaliteit	
Sociale- en demografische kenmerken	
Niet-westerse jonge mannen	+
Informele sociale controle	-
Schoolgrootte	+
Economische kenmerken	
Jeugdwerkloosheid	+
Kenmerken van de rechtshandhaving	
Selectievere rechtshandhaving	-
Aandacht jeugdgroepen	-
Gelegenheid beperkende preventie	-
Focus hotspots	-
Kenmerken van beleidsinspanningen	
Vroegsignalering	-
Aanpak risicojongeren en gezinnen	-
Ketensamenwerking veiligheidshuis	-
Aanpak risicofactoren	-

3 Methode

3.1 Onderzoeksgroep

Voor dit onderzoek hebben we gebruikgemaakt van informatie over alle jongeren van 12 tot en met 24 jaar oud die in de periode van 2005 tot en met 2011 stonden ingeschreven in de gemeentelijke basisadministratie (GBA) als inwoner van Amsterdam. Per jaar zijn bestanden gemaakt van jongeren die in het betreffende jaar stonden ingeschreven in de GBA.

3.2 Data en operationalisering

Aan deze populatiebestanden op jaarniveau zijn op individueel niveau gegevens op verschillende gebieden gekoppeld. Het gaat dan om de volgende kenmerken: geslacht, leeftijd, herkomstgroep, hoogst gevolgde opleiding, type huishouden, inkomen van het huishouden en of men naar school gaat, werkt of een uitkering ontvangt. Deze gegevens zijn afkomstig uit het Stelsel van Sociaal-statistische Bestanden (SSB) van het CBS.⁷

Verder zijn gegevens over gepleegde misdrijven gekoppeld vanuit de Basisvoorziening Handhaving (BVH) van de politie zoals die beschikbaar is gesteld aan het CBS. In de BVH staan alle door de politie geregistreerde misdrijven. Deze zijn ook op individueel niveau gekoppeld. We hebben binnen ieder jaar per maand gekeken of iemand als verdachte van een misdrijf werd geregistreerd en voor wat voor type delict dat dan was. Hierbij maken we onderscheid naar de drie meest voorkomende typen misdrijven, namelijk vermogensmisdrijven, geweldsmisdrijven en vernielingsmisdrijven. Het aantal unieke geregistreerde verdachten per maand uitgesplitst naar alle misdrijven, vermogensmisdrijven, geweldsmisdrijven en vernielingsmisdrijven gebruiken we als afhankelijke variabelen in ons onderzoek. Jongeren die meerdere keren per maand zijn geregistreerd als verdachte worden maar één keer meegenomen. Echter, wanneer jongeren in een maand voor verschillende typen delicten worden geregistreerd, nemen we hen wel mee als verdachte voor deze verschillende typen misdrijven.

We hebben er voor gekozen om naar maantrends te kijken, aangezien we in onze analyses de effecten van meerdere onafhankelijke variabelen tegelijkertijd wilden toetsen. Dergelijke analyses vragen om voldoende meetpunten om betrouwbare uitspraken te kunnen doen over de gevonden samenhangen. Door niet naar jaartrends te kijken, maar naar maantrends vertwaalfvoudigen we het aantal meetpunten voor de analyses.

De kenmerken die we gebruiken als mogelijke verklaring voor de verandering in de geregistreerde jeugdcriminaliteit worden meegenomen op geaggregeerd niveau. Dat betekent dat de informatie niet op individueel niveau gemeten is, maar op een hoger niveau. We hebben enkel cijfers gebruikt die beschikbaar zijn op gemeentelijk niveau. Op dit niveau was in ieder geval alle relevante informatie beschikbaar, op lagere niveaus (zoals stadsdeel- of buurtniveau) bleek dat niet het geval te zijn. In tabel 2 staat beschreven welke indicatoren gebruikt worden om elk kenmerk te meten.

⁷ Het SSB bevat (register) informatie over alle personen die sinds 1995 op enig moment in Nederland woonden, een uitkering of pensioen vanuit Nederland ontvingen of een werk- of opleidingsrelatie met ons land hadden.

Voor een aantal kenmerken hebben we geen cijfers kunnen vinden die de ontwikkelingen van deze kenmerken valide en betrouwbaar weer kunnen geven. Dit geldt voor gelegenheid beperkende preventie, de focus op *hotspots*, vroegsignalering, de aanpak van risicjongeren en -gezinnen en de ketensamenwerking binnen het veiligheidshuis. We hebben geprobeerd om via de gemeente, de politie en het OM aan gegevens te komen om deze kenmerken in kaart te kunnen brengen, maar helaas bleken dergelijke gegevens of helemaal niet beschikbaar of maar voor een beperkte periode beschikbaar. Zo hadden we bedacht om vroegsignalering te meten aan de hand van het aantal jongeren dat doorverwezen is naar bureau Jeugdzorg (vgl. Bervoets et al., 2013). Echter, deze gegevens waren alleen beschikbaar voor de laatste jaren van de onderzoeksperiode. Voor het in kaart brengen van de aanpak van risicjongeren en -gezinnen wilden we gebruikmaken van cijfers over de aantallen interventies die in het kader van Nieuwe Perspectieven in Amsterdam zijn uitgevoerd. Deze aanpak richt zich op de preventie van criminaliteit binnen probleemjongeren en probleemgezinnen. Betrouwbare cijfers om de ontwikkeling van deze aantallen interventies te beschrijven bleken helaas niet beschikbaar. Ten slotte wilden we de ketensamenwerking binnen het Veiligheidshuis beschrijven aan de hand van het aantal jeugdzaken dat doorgestuurd wordt naar het Veiligheidshuis. Hierover zijn cijfers beschikbaar via het OM, maar daarvan werd aangegeven dat ze niet betrouwbaar waren en recent niet meer bijgehouden worden.

Tabel 2 **Overzicht indicatoren om de onderscheiden kenmerken te meten**

Kenmerken	Indicator	Bron
Sociale- en demografische kenmerken		
Niet-westerse jonge mannen	Aandeel niet-westerse jonge mannen	Statline CBS
Informele sociale controle	Aandeel eenoudergezinnen	Statline CBS
	Leerling/staf ratio	DUO onderwijsdata
Schoolgrootte	Gemiddeld aantal leerlingen op vo- scholen	DUO onderwijsdata
Economische kenmerken		
Jeugdwerkloosheid	Werkloosheidspercentage onder jongeren	Statline CBS
Kenmerken van de rechtshandhaving		
Selectievere rechtshandhaving	Politiesterkte	PoIBIS
	Aangiftebereidheid	O+S A'dam
Aandacht jeugdgroepen	Aantal wijkagenten	PoIBIS
Gelegenheid beperkende preventie	x	
Focus hotspots	x	
Kenmerken van beleidsinspanningen		
Vroegsignalering	x	
Aanpak risicjongeren en gezinnen	x	
Ketensamenwerking veiligheidshuis	x	
Aanpak risicofactoren	Percentage voortijdig schoolverlaters	DUO onderwijsdata
	Aantal spijbelaars	OM A'dam

x Geen valide en betrouwbare gegevens beschikbaar.

Voor het meten van de verschillende indicatoren van de concepten waarvoor wel betrouwbare informatie beschikbaar is, is gebruikt gemaakt van een verscheidenheid aan bronnen. Onderstaand wordt per indicator kort beschreven hoe deze is gemeten. In tabel 2 staat beschreven welke bron voor iedere indicator is gebruikt. Van alle kenmerken is per jaar informatie beschikbaar tenzij anders beschreven.

Aandeel niet-westerse jonge mannen: Het aandeel 12- tot en met 24-jarige mannen van niet-westerse afkomst woonachtig in Amsterdam ten opzichte van de totale Amsterdamse bevolking.

Aandeel eenoudergezinnen: Het aandeel eenouderhuishoudens ten opzichte van het totale aantal huishoudens in Amsterdam.

Leerling/staf ratio: De verhouding van het aantal leerlingen ten opzichte van het aantal fte aan personeel op vo-scholen in Amsterdam. Per school is op instellingsniveau deze verhouding berekend en per jaar is de gemiddelde verhouding genomen als indicator.

Schoolgrootte: Het gemiddeld aantal leerlingen op vo-scholen in Amsterdam gemeten op vestigingsniveau. Sommige scholen hebben meerdere vestigingen in Amsterdam. Per vestiging is gekeken naar het aantal leerlingen.

Jeugdwerkloosheid: De werkloze beroepsbevolking als percentage van de totale beroepsbevolking onder 15- tot en met 24-jarigen in Amsterdam gemeten per kwartaal.

Politiersterkte: Het aantal fte werkzaam in een operationele functie bij de politie Amsterdam-Amstelland (politie AA).

Aangiftebereidheid: Het aandeel aangiften in Amsterdam ten opzichte van het aantal slachtoffers in Amsterdam.

Aantal wijkagenten: Het aantal fte werkzaam als wijkagent bij de politie AA.

Percentage voortijdig schoolverlaters: deze indicator is gemeten voor twee leeftijdsgroepen, namelijk 13- tot en met 17-jarigen en 18- tot en met 22-jarigen. Dit is gemeten door het percentage te nemen per leeftijdsgroep dat zonder startkwalificatie en diploma het voortgezet onderwijs of het mbo heeft verlaten.

Aantal spijbelaars: De OM instroom van leerplichtzaken wat betreft signaalverzuim⁸ van minderjarige verdachten uitgesplitst per maand met als pleegplaats Amsterdam.

3.3 Analyse

Om te bepalen welke kenmerken samengaan met de verandering in de geregistreerde jeugdcriminaliteit maken we gebruik van tijdreeksanalyses. Observaties in een tijdreeks zijn over het algemeen niet onafhankelijk van elkaar. Het geobserveerde aantal geregistreerde jeugdige verdachten van vorig jaar is meestal een vrij goede indicator van het aantal geobserveerde geregistreerde jeugdige verdachten van dit jaar. Standaard analysetechnieken gaan uit van onafhankelijke observaties, dit heeft als gevolg dat de analyse van tijdreeksen met standaardtechnieken heel vaak resulteert in residuen (i.e., het verschil tussen de waarden die zijn waargenomen en de waarden die je krijgt op basis van het model) die onderling gecorreleerd zijn. Dit terwijl statistische toetsen en betrouwbaarheidslimieten gebaseerd zijn op de aanname dat de gevonden residuen random zijn, en dus onafhankelijk van elkaar (SWOV, 2013). Met tijdreeksanalyse wordt hier rekening mee gehouden. We maken hierbij gebruik van het programma Eviews 8.

Waar nodig wordt in de analyses gecontroleerd voor autoregressie. Door hiervoor te controleren wordt rekening gehouden met de resultaten van de voorgaande maand of het voorgaande jaar. Dit is een standaardprocedure bij tijdreeksanalyse, aangezien bij de analyses van trends er vaak sprake is van samenhang tussen elkaar opvolgende tijdstipmomenten. Gezien de complexiteit van de interpretatie van de autoregressie zullen we in de beschrijving van de resultaten niet nader ingaan op deze

⁸ Onder signaalverzuim verstaat het OM het spijbelgedrag van jongeren dat ze vertonen vanwege problemen. Daarnaast onderscheidt het OM luxeverzuim, hier wordt onder verstaan dat een jongere niet naar school gaat aangezien hij of zij met het gezin op vakantie gaat.

term. Een maat die aangeeft of er sprake is van autoregressie is de Durban-Watson statistiek. Ligt deze maat rond de 2, dan is er geen sprake (meer) van autoregressie.

Om de ontwikkelingen in de geregistreerde jeugdcriminaliteit in de tijd te beschrijven en te onderzoeken welke andere ontwikkelingen hiervoor een mogelijke verklaring bieden, worden tijdreeksen gebruikt. De tijdreeksen over de geregistreerde jeugdige verdachten zijn per maand beschikbaar (gebaseerd op de maand waarin het delict is gepleegd). De onafhankelijke variabelen die we gebruiken zijn over het algemeen beschikbaar per jaar. Voor de analyses hebben we deze variabelen gecodeerd zodat we per maand een waarde hadden. Dit is gedaan door de verandering tussen twee jaren als lineair te beschouwen. Dit betekent dat als de waarde toeneemt van het ene jaar naar het andere jaar, dat we ervan uit gaan dat deze toename elke maand even groot is.

Voor de analyses gebruiken we als afhankelijke variabele de logaritme van het aandeel jeugdige geregistreerde verdachten. Dit is nodig omdat het aandeel jeugdige verdachten nooit een negatieve waarde kan zijn. Er kunnen in het ideale geval geen verdachten zijn, maar minder dan nul verdachten is natuurlijk niet mogelijk. Hier houden regressie analyses geen rekening mee, maar door de logaritme te nemen van de afhankelijke variabele pas je deze variabele zo aan dat er geen negatieve waarden meer voor kunnen komen.

Voor de interpretatie van de gevonden effecten nemen we ook voor de onafhankelijke variabele de logaritme. Op deze manier zijn de gevonden coëfficiënten redelijk eenvoudig te interpreteren. Stel dat je voor een onafhankelijke variabele een effect vindt van 0,5, dan betekent dit dat een stijging van 1% van de onafhankelijke variabele samengaat met een stijging van 0,5% van de afhankelijke variabele. Overigens betekent dit niet dat de grootste coëfficiënten die gevonden worden staan voor de sterkste effecten. De coëfficiënten kunnen niet op deze wijze vergeleken worden, omdat de onafhankelijke variabelen verschillende schaalwaarden hebben.

4 Resultaten

We beschrijven eerst de ontwikkelingen in geregistreeerde jeugdcriminaliteit in het algemeen, naar typen delicten en voor verschillende subgroepen. Vervolgens beschrijven we de ontwikkelingen die zich hebben voorgedaan in de verklarende variabelen en de bivariate relaties met de geregistreeerde jeugdcriminaliteit. Daarna onderzoeken we of het mogelijk is om de unieke bijdrage van verklarende variabelen te toetsen, rekening houdend met andere ontwikkelingen.

4.1 Beschrijvende tijdreeksen: algemeen en naar subgroepen

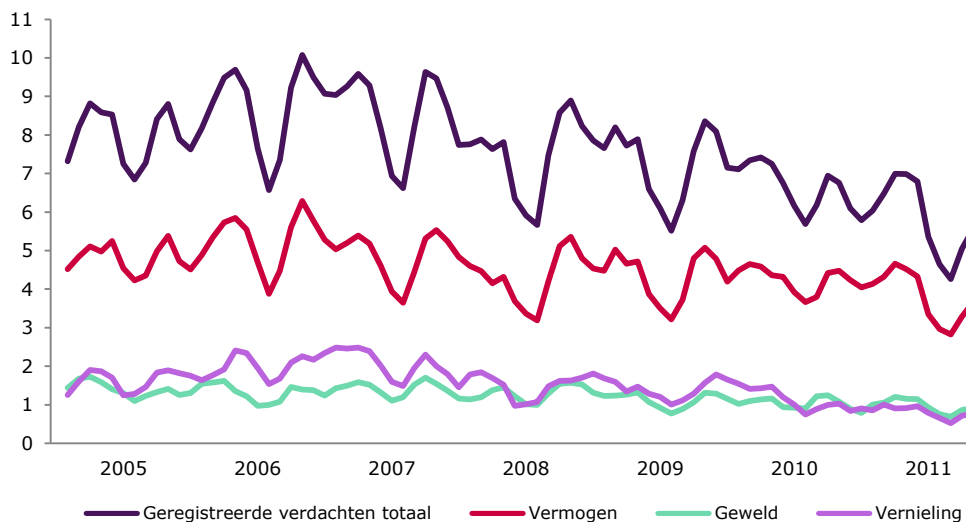
In de figuren 2 en 3 wordt een beschrijving gegeven van de verandering in de geregistreeerde criminaliteit onder 12- tot en met 17-jarigen (figuur 2) en 18- tot en met 24-jarigen (figuur 3) op maandniveau. In de figuren wordt niet alleen de totale geregistreeerde criminaliteit getoond, maar wordt ook uitgesplitst naar vermogensisdrijven, geweldsmisdrijven en vernielingsmisdrijven.⁹ De tijdreeksen lopen van januari 2005 tot en met december 2011. Omdat er gekeken wordt naar criminaliteit op maandniveau vertonen de tijdreeksen een nogal grillig karakter: er zijn behoorlijke verschillen in het aandeel jongeren dat iedere maand verdacht wordt van een misdrijf. Echter, wat bij beide groepen is waar te nemen, is dat de trend over de tijd heen duidelijk afneemt. De afname onder 12- tot en met 17-jarigen is wel wat sterker dan de afname onder 18- tot en met 24-jarigen. Deze trend is zowel waar te nemen bij de totale geregistreeerde criminaliteit, als bij de drie onderscheiden typen misdrijven. Alleen de tijdreeks van vernielingsmisdrijven onder 18- tot en met 24-jarigen laat een min of meer constante ontwikkeling zien. Bij dit type misdrijf onder deze leeftijdsgroep lijkt er geen sprake van een (duidelijke) afname.

Wat verder opvalt bij vooral de 12- tot en met 17-jarigen is dat er in ieder jaar een dip is waar te nemen in de geregistreeerde criminaliteit in de maanden juli en augustus. Een voor de hand liggende verklaring voor deze dip is het feit dat de zomervakantie in deze maanden valt en potentiële daders en slachtoffers en de politie op vakantie zijn. Deze bevinding past binnen de gelegenheidstheorie van Cohen en Felson (1979). Zij stellen namelijk dat er minder criminaliteit wordt gepleegd en/of geregistreeerd in situaties waar potentiële daders, slachtoffers en toezichthouders (politie) afwezig zijn (zie Cohen & Felson, 1979). We denken dat het hier vooral gaat om de afwezigheid van jeugdige daders, omdat het vakantie-effect vooral onder de minderjarigen aanwezig is en minder sterk onder de jongvolwassenen. In de bi- en multivariate analyses zullen we in ieder geval bij beide leeftijdsgroepen controleren voor dit vakantie effect.

Vervolgens hebben we gekeken of de gevonden ontwikkelingen in het aandeel jeugdige geregistreeerde verdachten verschillend is wanneer er uitgesplitst wordt naar diverse achtergrondkenmerken. Hierbij is uitgesplitst naar geslacht, herkomstgroep, opleiding, huishoudinkomen, type huishouden en participatie in school of werk. De resultaten van deze exercitie zijn te vinden in de tabellen B2.1 tot en met B2.11 van bijlage 2. Hieronder beschrijven we per leeftijdsgroep de belangrijkste bevindingen.

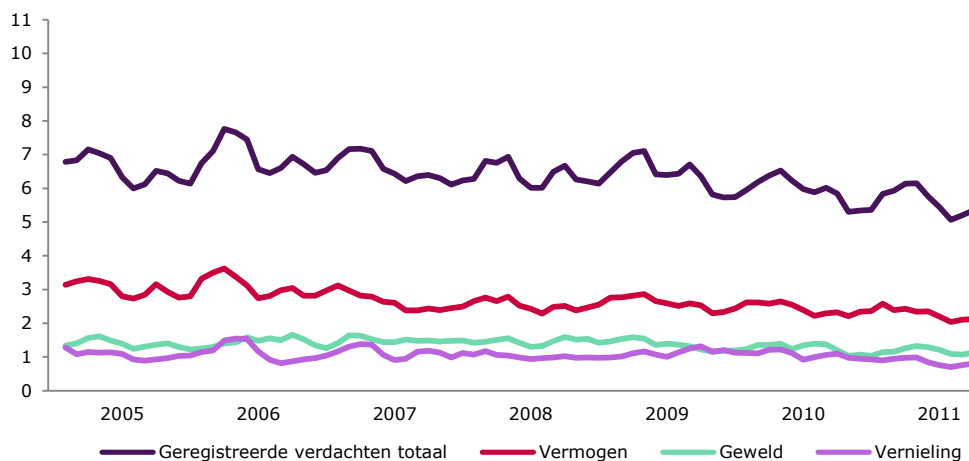
⁹ De figuren 2 en 3 zijn gebaseerd op zogenoemde *moving averages*. Dit betekent dat het criminaliteitscijfer in een maand berekend is op basis van het gemiddelde van de criminaliteit in de betreffende maand, de maand ervoor en de maand erna. Op deze manier is de trend beduidend minder grillig; de toppen en dalen in de trend worden enigszins gedrukt, waardoor de overall trend beter is waar te nemen.

Figuur 2 Geregisteerde 12- tot en met 17-jarige verdachten Amsterdam, per 1.000 van de betreffende bevolkingsgroep (*moving averages*)



Bron: BVH; bewerking WODC

Figuur 3 Geregisteerde 18- tot en met 24-jarige verdachten Amsterdam, per 1.000 van de betreffende bevolkingsgroep (*moving averages*)



Bron: BVH; bewerking WODC

12- tot en met 17-jarigen

Wat betreft de hoogte van de geregisteerde jeugdcriminaliteit laten de resultaten het algemeen bekende beeld zien: jongens worden meer geregistreerd als verdachte dan meisjes. Onder de onderscheiden herkomstgroepen worden jongeren van Antilliaanse, Marokkaanse en Surinaamse afkomst relatief het meest als verdachte geregistreerd. Wat betreft opleiding zien we dat jongeren die een lagere opleiding (vso, vmbo, mbo) volgen of hebben gevolgd relatief vaker geregistreerd worden als verdachte, dan jongeren die een hogere opleiding (havo/vwo) volgen of gevolgd heb-

ben. Uitgesplitst naar huishoudinkomen zien we dat jongeren in huishoudens met de laagste inkomens het vaakst als verdachte worden geregistreerd en jongeren binnen huishoudens met de hoogste inkomens het minst vaak. Bij het type huishouden zien we jongeren die thuis wonen bij hun beide ouders het minst vaak terug als geregistreerde verdachte bij de politie, terwijl jongeren die in een institutioneel huishouden¹⁰ wonen relatief het meest geregistreerd worden als verdachte. De tijdreeksen laten voor de 12- tot en met 17-jarigen voor de verschillende subgroepen ongeveer hetzelfde beeld zien als voor de totale groep. Tot en met 2007 blijft de geregistreerde criminaliteit onder deze leeftijdsgroep ongeveer gelijk en daarna zet een daling in (zie figuur B2.1 tot en met B2.5, bijlage 2).

18- tot en met 24-jarigen

Ook bij de 18- tot en met 24-jarigen zien we duidelijke verschillen in de hoogte van de geregistreerde jeugdcriminaliteit tussen subgroepen. Over het algemeen zijn deze verschillen in lijn met wat algemeen bekend is (zie voor de cijfers figuur B2.6 tot en met B2.11 in bijlage 2).

Als we kijken naar de tijdreeksen voor de verschillende subgroepen 18- tot en met 24-jarige verdachten, dan vinden we niet voor alle subgroepen dezelfde ontwikkeling terug als voor de totale groep 18- tot en met 24-jarige geregistreerde verdachten. Over het algemeen vinden we wel een daling in het aandeel verdachten bij de meeste subgroepen, maar onder enkele subgroepen blijft het aandeel geregistreerde verdachten over de tijd heen ongeveer gelijk. Zo zien we dat het aandeel geregistreerde verdachten onder 18- tot en met 24-jarige jonge mannen van 2005 naar 2006 een lichte stijging laat zien en vervolgens daalt, terwijl we onder jongvolwassen vrouwen een vrij stabiele ontwikkeling zien van het aandeel geregistreerde verdachten.

Uitgesplitst naar herkomstgroep vinden we voor de herkomstgroepen met het hoogste aandeel jongvolwassenen dat geregistreerd wordt als verdachte (Marokkanen, Antillianen en Surinamers) dat de ontwikkeling in de tijd een (lichte) daling laat zien, terwijl de andere herkomstgroepen een min of meer stabiele ontwikkeling laten zien.

De ontwikkelingen onder verschillende opleidingsgroepen is het meest divers. Onder jongeren die het voortgezet speciaal onderwijs of het vmbo volgen of hebben gevolgd is een stijging waar te nemen van het aandeel geregistreerde verdachten.

Onder jongeren die op het mbo, havo/vwo of hbo/wo zitten, zien we een stabiele ontwikkeling. Terwijl onder de groep jongeren van wie de hoogste gevolgde opleiding onbekend is, een daling is waar te nemen wat betreft het relatieve aandeel geregistreerde verdachten.

Het aandeel geregistreerde verdachten onder jongvolwassenen die een uitkering ontvangen, blijft ongeveer gelijk in de periode 2005 tot en met 2010. Echter, het aandeel geregistreerde verdachten onder jongvolwassenen die een baan hebben of een opleiding volgen daalt in dezelfde periode.

Uitgesplitst naar huishoudinkomen vinden we dat onder alle inkomensgroepen op enig moment in de tijd een daling plaatsvindt van het aandeel geregistreerde verdachten. Deze daling begint echter niet voor alle onderscheiden groepen in hetzelfde jaar. Zo stijgt het aandeel geregistreerde verdachten onder de jongeren binnen de hoogste inkomens van 2005 tot en met 2008, waarna een daling inzet. De groep jongeren binnen de huishoudens met de laagste inkomens laat over de hele periode een dalende trend zien in het aandeel geregistreerde verdachten. Overigens vertoont deze groep niet de hoogste verdachtenpercentages. Dit lijkt opvallend gezien

¹⁰ Hierbij gaat het in de meeste gevallen om jongeren woonachtig in gezinsvervangende tehuizen, jeugdinternaten en inrichtingen voor verstandelijk gehandicapten (Goudriaan et al., 2014).

de resultaten bij de 12- tot en met 17-jarigen, waar de hoogste verdachtenpercentages te vinden waren bij de jongeren binnen de huishoudens met de laagste inkomens. Ook landelijke cijfers laten zien dat onder de 18- tot en met 24-jarigen de hoogste aandelen verdachten te vinden zijn onder degenen met de laagste inkomens (Goudriaan et al., 2014). Waarschijnlijk komt dit verschil doordat onder de jongvolwassenen met de laagste inkomens ook studenten worden geteld. De gemeente Amsterdam telt veel studenten onder de jongvolwassenen. Van deze groep weten we dat ze relatief weinig als verdachte worden geregistreerd (zie hiervoor de trend uitgesplitst naar opleidingsniveau).

Als laatste hebben we gekeken naar de ontwikkelingen in geregistreerde verdachten onder jongeren uitgesplitst naar verschillende typen huishoudsamenstelling. Opvallend is dat onder jongeren woonachtig in een institutioneel huishouden een behoorlijke toename is te vinden van het aandeel jongeren dat geregistreerd wordt als verdachte door de politie. Het gaat hierbij om jongeren die wonen in gezinsvervangende tehuizen, opvangcentra, inrichtingen voor verstandelijk beperkten en internaten. Hierbij moet wel gezegd worden dat het gaat om een betrekkelijk kleine groep jongeren.¹¹ De overige categorieën binnen dit kenmerk laten of een redelijk gelijk blijvende ontwikkeling zien van het aandeel geregistreerde verdachten of een lichte daling.

4.2 Toetsing van mogelijke verklaringen van de verandering in het aandeel geregistreerde jeugdige verdachten: bivariate analyses

Om vast te stellen welke kenmerken waarvan we verwachten dat ze samengaan met veranderingen in de geregistreerde jeugdcriminaliteit ook empirisch een samenhang vertonen met veranderingen in de geregistreerde jeugdcriminaliteit, voeren we eerst analyses uit waarbij de samenhang van deze kenmerken afzonderlijk getoetst wordt. In de analyses controleren we wel voor de vakantie effecten die we constateerden bij het beschrijven van de maantrends van het aantal geregistreerde verdachten onder de 12- tot en met 17-jarigen en de 18- tot en met 24-jarigen. Daarnaast houden we in de analyses waar nodig rekening met autoregressie. We beschrijven de resultaten in vier subparagrafen, waarbij we een onderscheid maken naar de vier onderscheiden domeinen; te weten sociale en demografische kenmerken, economische kenmerken, kenmerken van de rechtshandhaving en kenmerken met betrekking tot beleid.

In paragraaf 4.3 worden de kenmerken die een significante samenhang laten zien met veranderingen in de geregistreerde jeugdcriminaliteit tegelijkertijd geanalyseerd om vast te stellen welke kenmerken een unieke bijdrage leveren aan de verklaring van veranderingen in de geregistreerde jeugdcriminaliteit gecontroleerd voor andere mogelijke verklaringen.

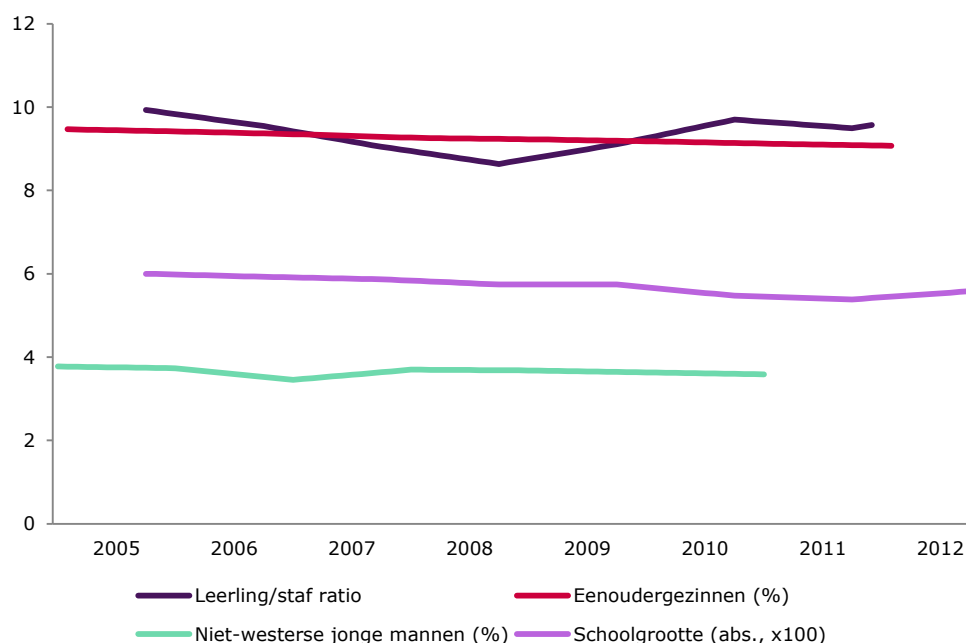
4.2.1 Sociale en demografische kenmerken

In figuur 4 worden allereerst de ontwikkelingen in de onderscheiden sociale en demografische kenmerken voor de gemeente Amsterdam over de onderzochte periode beschreven. Uit de figuur is af te lezen dat het percentage jonge mannen van niet-westerse herkomst vanaf begin 2005 tot begin 2007 een lichte daling vertoont,

¹¹ Het aantal jongeren in instellingen is op landelijk niveau in de periode 2007 tot en met 2012 gestegen van ruim 12.000 naar 14.000. Landelijk blijkt het aandeel verdachten onder deze groep over de tijd (2007 tot en met 2012) heen min of meer stabiel, ongeveer 100 van elke 1.000 18 t/m 24-jarige jongeren wordt geregistreerd als verdachte van een misdrijf (Goudriaan et al., 2014).

daarna weer stijgt en sinds 2008 gelijk blijft. Het aandeel jongeren in een eenoudergezin neemt sinds 2005 licht, maar wel gestaag af. Uit de figuur is verder af te lezen dat het aantal leerlingen per fte staf op voortgezet onderwijs scholen in Amsterdam eerst een daling vertoont tot 2009, vervolgens stijgt tot 2011 en daarna constant blijft. De gemiddelde schoolgrootte¹² van vo-scholen in Amsterdam laat over de hele periode een lichte daling zien.

Figuur 4 Ontwikkelingen in sociale en demografische kenmerken



Vervolgens is nagegaan in hoeverre ontwikkelingen in indicatoren van sociale en demografische factoren afzonderlijk geassocieerd zijn met de ontwikkelingen in de geregistreerde jeugdcriminaliteit. Zoals gezegd, is daarbij rekening gehouden met het vakantie-effect, zoals getoond in de beschrijving van de ontwikkelingen van het aandeel geregistreerde verdachten, en, indien het model erom vroeg, met de ontwikkelingen in de periode vooraf (de autoregressie¹³). Deze analyses zijn voor de 12- tot en met 17- en de 18 tot en met 24-jarigen afzonderlijk uitgevoerd. De belangrijkste resultaten van deze exercitie staan samengevat in tabel 3 en tabel 4.¹⁴ Daaruit valt af te lezen dat ontwikkelingen in het aandeel jongeren in eenoudergezinnen (voor zowel 12- tot en met 17-jarigen, als 18- tot en met 24-jarigen) en de schoolgrootte (voor 12- tot en met 17-jarigen) in de tijd samenhangen met ontwikkelingen in de geregistreerde jeugdcriminaliteit voor zowel de totale criminaliteit als de onderscheiden typen delicten. Daarnaast vinden we een samenhang tussen het aandeel niet-westerse jonge mannen in Amsterdam en de totale geregistreerde

¹² Om de gemiddelde schoolgrootte in één figuur te krijgen met de andere sociale en demografische kenmerken is deze gedeeld door 100. De gemiddelde schoolgrootte in Amsterdam daalt dus van ongeveer 600 leerlingen per school in 2006 naar ongeveer 550 in 2012.

¹³ Waar nodig is in de analyses gecontroleerd voor autoregressie; deze term wordt in de tabellen weergegeven door AR(1) of AR(12). Door hiervoor te controleren wordt rekening gehouden met de resultaten van de voorgaande maand (AR(1)) of het voorgaande jaar (AR(12)).

¹⁴ De gehele analyses en de resultaten daarvan staan weergegeven in bijlage 3.

jeugdcriminaliteit en de geregistreerde vermogenscriminaliteit onder 12- tot en met 17-jarigen en de totale geregistreerde jeugdcriminaliteit onder 18- tot en met 24-jarigen.

Veranderingen in het aandeel eenouderhuishoudens hangen positief samen met veranderingen in alle vormen van de geregistreerde jeugdcriminaliteit. Anders gezegd: een toename in het aandeel eenouderhuishoudens in Amsterdam gaat gepaard met een toename in de geregistreerde jeugdcriminaliteit in Amsterdam en andersom een daling in het aandeel eenoudergezinnen gaat samen met een daling van de geregistreerde jeugdcriminaliteit. Opvallend hierbij is wel dat het aandeel eenouderhuishoudens bij beide leeftijdsgroepen de verandering in de totale geregistreerde criminaliteit en de vermogenscriminaliteit meer verklaart dan de verandering in geweldscriminaliteit en vernielingen. Dit is af te lezen aan de *adjusted R²*. Dit is een maat die de verklaarde variantie weergeeft: hoe hoger de verklaarde variantie, hoe beter het model het daadwerkelijke plaatje weergeeft. Dat wil zeggen, hoe hoger de verklaarde variantie, hoe beter de geschatte geregistreerde criminaliteit de geobserveerde criminaliteit benadert.

Veranderingen in schoolgrootte in de tijd zijn ook positief geassocieerd met veranderingen in de geregistreerde jeugdcriminaliteit onder 12- tot en met 17-jarigen: een stijging gaat samen met een stijging van het aandeel geregistreerde verdachten en een afname van de gemiddelde schoolgrootte hangt samen met een daling van het aandeel geregistreerde verdachten. Daarnaast blijken veranderingen in schoolgrootte ook positief gerelateerd aan veranderingen in geregistreerde vermogenscriminaliteit, geweldscriminaliteit en vernielingen.

De gevonden samenhang tussen het aandeel niet-westerse jonge mannen in Amsterdam en de geregistreerde jeugdcriminaliteit is tegengesteld aan wat we verwacht hadden. We constateren namelijk een negatief verband, i.e. een toename van het aandeel niet-westerse jonge mannen hangt samen met een daling van de geregistreerde jeugdcriminaliteit, terwijl we volgens eerder onderzoek (Van der Laan en Blom, 2011) een positief effect verwacht hadden te vinden.

Tabel 3 Resultaten bivariate tijdreeksanalyses^a van sociale en demografische kenmerken 12- tot en met 17-jarigen

	Totaal	Vermogen	Geweld	Vernieling
Aandeel niet-westerse jonge mannen	-2,10*	-2,15*	-0,10	-2,30
Adj. R ²	0,64	0,68	0,47	0,38
Aandeel eenoudergezinnen	20,77*	14,35*	9,74*	21,54*
Adj. R ²	0,72	0,67	0,47	0,54
Leerling-staf ratio	-0,57	0,36	-1,41	-2,12
Adj. R ²	0,63	0,62	0,42	0,44
Schoolgrootte	3,93*	2,47*	3,70*	9,48*
Adj. R ²	0,65	0,62	0,53	0,65

* p<0,01; **p<0,05; ***p<0,10.

^a In de analyses is rekening gehouden met het vakantie-effect en autoregressie.

Tabel 4 Resultaten bivariate tijdreeksanalyses^a sociale en demografische kenmerken 18- tot en met 24-jarigen

	Totaal	Vermogen	Geweld	Vernieling
Aandeel niet-westerse jonge mannen	-0,81**	-1,12	-0,07	-0,49
Adj. R ²	0,41	0,45	0,07	0,18
Aandeel eenoudergezinnen	13,31*	10,74*	10,19*	4,42***
Adj. R ²	0,63	0,57	0,31	0,24

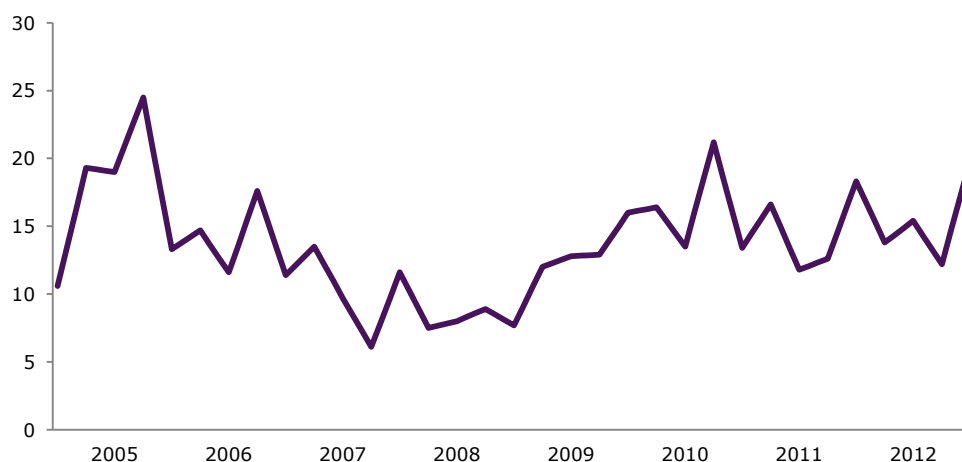
*p<0,01; **p<0,05; ***p<0,10

^a In de analyses is rekening gehouden met het vakantie-effect en autoregressie.

4.2.2 Economische kenmerken

Wat betreft economische kenmerken hebben we één indicator beschikbaar, namelijk de jeugdwerkloosheid onder 15- tot en met 25-jarigen. In figuur 5 staat de ontwikkeling in jeugdwerkloosheid voor deze leeftijdsgroep weergegeven. Uit deze figuur valt af te lezen dat de jeugdwerkloosheid in Amsterdam van 2005 tot en met 2008 daalde om vanaf 2009 tot en met 2012 toe te nemen.

Figuur 5 Ontwikkeling in jeugdwerkloosheid onder 15- tot en met 25-jarigen in Amsterdam (%)



De samenhang van jeugdwerkloosheid met de geregistreerde jeugdcriminaliteit hebben we alleen getoetst voor 18- tot en met 24-jarigen. Voor 12- tot en met 17-jarigen leek het weinig zinvol deze relatie te bestuderen, aangezien het overgrote deel van de 12- tot en met 17-jarigen nog op school zit. In de gemeente Amsterdam staat in de hele onderzoeksperiode gemiddeld 98% van de 12- tot en met 17-jarigen geregistreerd als schoolgaand. Het is dan ook niet te verwachten dat voor deze leeftijdsgroep stijgende of dalende werkloosheidscijfers effect hebben op ontwikkelingen in de geregistreerde jeugdcriminaliteit.

De resultaten van de tijdreeksanalyse met jeugdwerkloosheid onder de 18- tot en met 24-jarigen laat geen significante verbanden zien (zie tabel 5). We vinden in deze studie dus geen aanwijzingen dat veranderingen in de jeugdwerkloosheid een mogelijke verklaring kan bieden voor de waargenomen daling van de geregistreerde criminaliteit onder 18- tot en met 24-jarigen.

Tabel 5 Resultaten tijdreeksanalyses^a economische kenmerken 18- tot en met 24-jarigen en 18- tot en met 24-jarigen

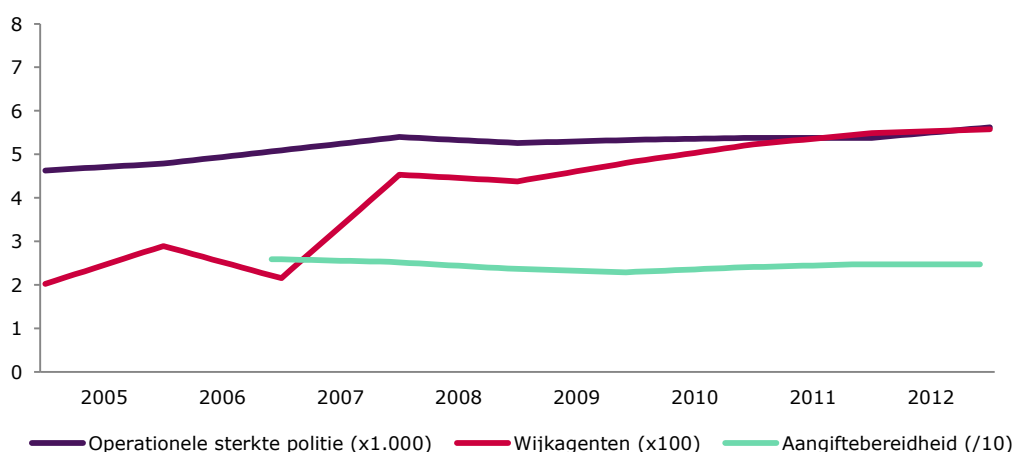
	Totaal	Vermogen	Geweld	Vernieling
Jeugdwerkloosheid	-0,00	0,04	-0,10	-0,08
Adj. R ²	0,51	0,46	0,24	0,21

^a In de analyses is rekening gehouden met het vakantie-effect en autoregressie.

4.2.3 Kenmerken van rechtshandhaving

De kenmerken die we onderscheiden met betrekking tot rechtshandhaving zijn de operationele sterkte van de politie AA, het aantal wijkagenten werkzaam bij de politie AA en de aangiftebereidheid onder de Amsterdamse bevolking. In figuur 6 worden de ontwikkelingen van deze kenmerken over de onderzochte periode getoond. De drie kenmerken met betrekking tot personeel werkzaam bij de politie AA laten alle drie een stijging zien over de onderzochte periode. De aangiftebereidheid blijft redelijk stabiel over de periode van 2006 tot en met 2012.

Figuur 6 Trends in kenmerken met betrekking tot rechtshandhaving



Uit de tijdreeksanalyses (zie de tabellen 6 en 7) blijkt dat alle onderscheiden kenmerken van rechtshandhaving significant samenhangen met de totale geregistreerde jeugdcriminaliteit voor beide leeftijdsgroepen, behalve de politiesterkte voor de 12- tot en met 17-jarigen. De significante verbanden wijzen allemaal in de verwachte richting: een toename van de politiesterkte, de aangiftebereidheid en het aantal wijkagenten hangen allemaal samen met een daling van de geregistreerde jeugdcriminaliteit in Amsterdam. Overigens is dit niet helemaal in lijn met eerder onderzoek: daarin werd juist op korte termijn een stijging gevonden van criminaliteit na toenames van de politiesterkte en op langere termijn een daling (Sherman, 1992; Sherman & Eck, 2002; Sherman & Weisburd, 1995).

Als we kijken naar de analyses van de verschillende typen delicten, dan zien we een verschillend beeld. De analyse met betrekking tot geregistreerde vermogenscriminaliteit laat hetzelfde beeld zien als de analyse van de totale geregistreerde jeugdcriminaliteit: alle onderzochte kenmerken laten een negatieve samenhang zien met de geregistreerde vermogenscriminaliteit behalve politiesterkte bij de vermogenscriminaliteit van minderjarigen.

Politiesterkte laat wel een significante, negatieve samenhang zien wanneer gekeken wordt naar de geregistreerde geweldscriminaliteit van 12- tot en met 17-jarigen.

Een toename van de operationele politiesterkte gaat dus samen met een daling van de geregistreerde geweldscriminaliteit onder 12- tot en met 17-jarigen. Dit verband vinden we echter niet voor 18- tot en met 24-jarigen. Daarnaast vinden we een significante, negatieve samenhang van het aantal wijkagenten met de geregistreerde geweldscriminaliteit onder beide onderzochte leeftijdsgroepen. Een toename van het aantal wijkagenten gaat dus samen met een daling van de geregistreerde jeugdcriminaliteit onder 12- tot en met 17-jarigen en 18- tot en met 24-jarigen. Overigens geldt hierbij wel dat de verklaarde variantie van de analyses waarin de samenhang van wijkagenten wordt getoetst lager is bij geregistreerde geweldscriminaliteit en vernielingen. Ontwikkelingen in deze typen misdrijven worden dus minder goed voorspeld door de ontwikkeling in het aantal wijkagenten dan de veranderingen in de totale geregistreerde jeugdcriminaliteit en de geregistreerde vermogenscriminaliteit.

Ten slotte beschrijven we nog de resultaten met betrekking tot de geregistreerde verdachten van vernieling. Voor de groep 12- tot en met 17-jarigen vinden we met betrekking tot dit delict een significante, negatieve samenhang met de politiesterkte en het aantal wijkagenten. Ook hiervoor geldt dus dat een toename van deze kenmerken samengaat met een daling van het aantal 12- tot en met 17-jarige verdachten van vernieling. Over de resultaten van de 18- tot en met 24-jarigen wat betreft geweld kunnen we kort zijn. Geen enkele van de onderzochte rechtshandhavingkenmerken laat een significante samenhang zien met veranderingen in het aantal geregistreerde verdachten van vernieling.

Tabel 6 Resultaten tijdreeksanalyses^a kenmerken van de rechtshandhaving 12- tot en met 17-jarigen

	Totaal	Vermogen	Geweld	Vernieling
Politiesterkte	1,56	0,30	-2,02*	-3,94**
Adj. R ²	0,65	0,62	0,42	0,46
Aangiftebereidheid	-2,58*	-1,73**	1,90	2,54
Adj. R ²	0,66	0,59	0,43	0,42
Aantal wijkagenten	-0,41*	-0,34*	-0,33*	-0,81*
Adj. R ²	0,67	0,66	0,43	0,52

*p<0,01; **p<0,05; ***p<0,10

^a In de analyses is rekening gehouden met het vakantie-effect en autoregressie.

Tabel 7 Resultaten tijdreeksanalyses^a kenmerken van de rechtshandhaving 18- tot en met 24-jarigen

	Totaal	Vermogen	Geweld	Vernieling
Politiesterkte	-2,27**	-3,89*	1,48	-0,61
Adj. R ²	0,50	0,59	0,23	0,22
Aangiftebereidheid	-1,27*	-1,57*	1,17	-0,39
Adj. R ²	0,56	0,51	0,29	0,28
Aantal wijkagenten	-0,20*	-0,28*	-0,21***	-0,13
Adj. R ²	0,53	0,54	0,26	0,23

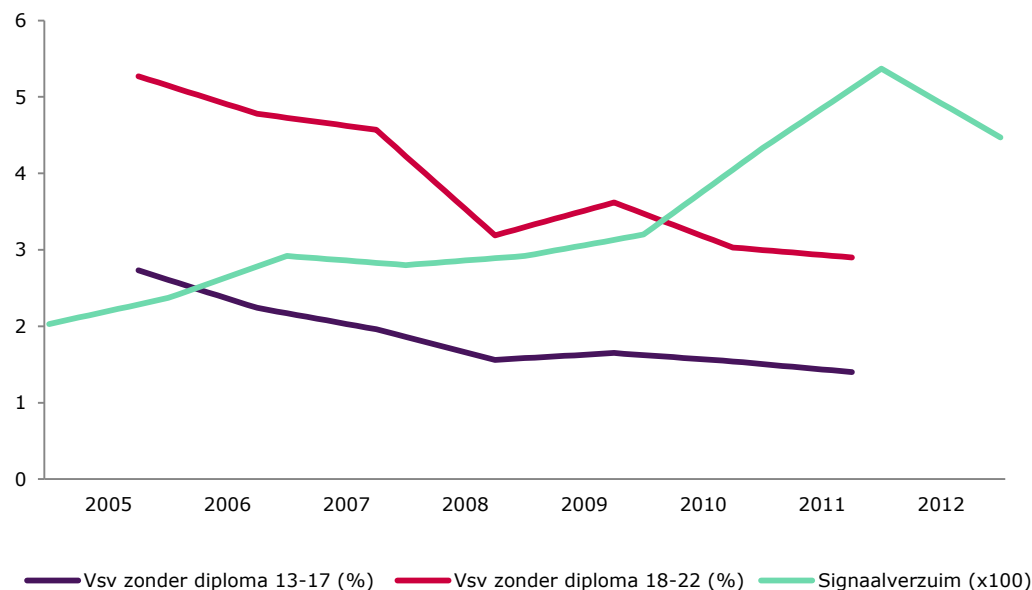
*p<0,01; **p<0,05; ***p<0,10

^a In de analyses is rekening gehouden met het vakantie-effect en autoregressie.

4.2.4 Kenmerken van beleid

In de gemeente Amsterdam zijn in de onderzoeksperiode diverse beleidsmaatregelen ingezet die specifiek gericht waren op het voorkomen en reduceren van criminaliteit (zie Bervoets et al., 2013). Slechts van twee daarvan konden we voor de hele onderzoeksperiode betrouwbare kwantitatieve gegevens achterhalen die bruikbaar waren voor in de tijdreeksanalyses.¹⁵ In figuur 7 staan de ontwikkelingen weergegeven van het aandeel voortijdig schoolverlaters voor de leeftijdsgroep 13- tot en met 17-jarigen en de groep 18-tot en met 22 jarigen en het aantal OM zaken van minderjarige verdachten wat betreft signaalverzuim. De ontwikkelingen in het aandeel voortijdige schoolverlaters laten net als die in de geregistreeerde jeugdcriminaliteit een daling zien over de periode die in dit onderzoek centraal staat: 2005 tot en met 2011. Het aandeel voortijdig schoolverlaters onder 13- tot en met 17-jarigen wordt gebruikt als mogelijke verklaring voor de ontwikkeling van het aandeel geregistreeerde 12- tot en met 17-jarige verdachten, het aandeel voortijdig schoolverlaters onder de 18- tot en met 22-jarigen wordt als mogelijke verklaring gebruikt voor de verandering in het aandeel 18- tot en met 24-jarige geregistreeerde verdachten. Het aantal OM-zaken betreffende signaalverzuim laat tot 2012 een stijging zien om daarna te dalen.

Figuur 7 Trends in kenmerken met betrekking tot beleid



De resultaten zoals weergegeven in tabel 8 laten als eerste zien dat het aantal spijbelzaken onder de 12- tot en met 17-jarigen zoals gesignaleerd door het OM geen samenhang vertoont met ontwikkelingen in de geregistreeerde jeugdcriminaliteit. De trend in voortijdig schoolverlaten onder 13- tot en met 17-jarigen daarentegen laat een significante, positieve samenhang zien met de trend in de geregistreeerde criminaliteit onder de groep 12- tot en met 17-jarigen en deze samenhang is waar te nemen voor alle type misdrijven. Deze positieve, significante samenhang betekent dat een toename van het aantal voortijdig schoolverlaters samengaat met een toename in de geregistreeerde criminaliteit, maar ook dat een daling van het aantal

¹⁵ Beschikbare en voor dit onderzoek relevante informatie bleek of niet voor de hele onderzoeksperiode beschikbaar of niet te herleiden tot kwantitatieve gegevens die bruikbaar waren voor tijdreeksen.

voortijdig schoolverlaters samengaat met een daling in de geregistreerde jeugdcriminaliteit.

In tabel 9 wordt de samenhang tussen de trend in het aantal 18- tot en met 22-jarige voortijdig schoolverlaters en de trend in de geregistreerde jeugdcriminaliteit getoond. De resultaten in deze tabel laten hetzelfde beeld zien als de resultaten onder de 12- tot en met 17-jarigen: een toename van het aantal voortijdig schoolverlaters gaat samen met een toename in de geregistreerde criminaliteit en andersom een daling van het aantal voortijdig schoolverlaters gaat samen met een daling in de geregistreerde jeugdcriminaliteit.

Een kanttekening hierbij is wel dat het model met voortijdig schoolverlaten onder 18- tot en met 24-jarigen minder verklaart dan het model voor 12- tot en met 17-jarigen. Dit is af te lezen aan de verklaarde variantie. Vooral de verklaarde variantie voor de trend in de geregistreerde geweldsmisdrijven is relatief laag. Het verklaren van de trend in de geregistreerde geweldsmisdrijven lukt dus minder goed met een model met voortijdig schoolverlaten dan het verklaren van de trend in de andere vormen van criminaliteit. Ontwikkelingen in het aandeel geregistreerde verdachten van geweldsmisdrijven worden dus meer verklaard door andere factoren dan voortijdig schoolverlaten dan ontwikkelingen in de overige onderscheiden vormen van geregistreerde jeugdcriminaliteit.

Tabel 8 Resultaten tijdreeksanalyses^a kenmerken van beleid 12- tot en met 17-jarigen

	Totaal	Vermogen	Geweld	Vernieling
Spijbelen	-0,02	-0,02	-0,01	-0,03
Adj. R ²	0,64	0,62	0,36	0,42
Schooluitval	0,59*	0,92*	0,51*	1,43*
Adj. R ²	0,60	0,66	0,47	0,53

* $p < 0,01$

^a In de analyses is rekening gehouden met het vakantie-effect en autoregressie.

Tabel 9 Resultaten tijdreeksanalyses^a kenmerken van beleid 18- tot en met 24-jarigen

	Totaal	Vermogen	Geweld	Vernieling
Schooluitval	0,23**	0,42*	0,30**	0,31***
Adj. R ²	0,41	0,42	0,21	0,32

* $p < 0,01$; ** $p < 0,05$; *** $p < 0,10$

^a In de analyses is rekening gehouden met het vakantie-effect en autoregressie.

4.3 Multivariate analyses

In paragraaf 4.2 hebben we met bivariate analyses getoetst welke kenmerken een significante samenhang vertonen met geregistreerde jeugdcriminaliteit. Een logische vervolgstap is om na te gaan of het effect van deze kenmerken overeind blijft, wanneer deze kenmerken tegelijkertijd in een model getoetst worden. Op dit punt liepen we tegen het probleem van collineariteit aan. Dit houdt in dat door een te sterke samenhang tussen de verschillende onafhankelijke variabelen er geen betrouwbare resultaten uit de analyse komen. In tabel 10 worden de onderlinge correlaties getoond van de onafhankelijke variabelen die in de bivariate analyses een significante samenhang lieten zien met geregistreerde jeugdcriminaliteit. Uit de tabel blijkt dat de meeste onafhankelijke variabelen (zeer) sterk met elkaar samenhangen. Dat

betekent dat ontwikkelingen in de verschillende onafhankelijke kenmerken erg op elkaar lijken. Wanneer deze kenmerken dan ook hetzelfde concept meten, zou het een oplossing zijn om deze kenmerken samen te vatten in één variabele. Het probleem waar we echter mee te maken hebben, is dat ook kenmerken die niet hetzelfde beogen te meten sterk met elkaar samenhangen, zoals bijvoorbeeld het geval is bij schoolgrootte en eenoudergezinnen. Deze twee concepten hangen zeer sterk samen ($r=0,95$), maar meten verschillende concepten. Hierdoor is het niet mogelijk na te gaan wat de unieke bijdrage is van elk afzonderlijk kenmerk op de geregistreerde jeugdcriminaliteit.

De variabelen zijn nu zo samengesteld dat we per maand een waarde hebben. Dit is gedaan door de verandering tussen twee jaren als lineair te beschouwen. Dit betekent dat als de waarde toeneemt van het ene jaar naar het andere jaar, dat we ervan uit gaan dat deze toename elke maand even groot is. Door de variabelen te hercoderen, hebben we geprobeerd om de samenhang tussen de onafhankelijke variabelen minder sterk te maken. Deze hercodering hield in dat we een derdegraads functie¹⁶ hebben geschat voor alle onafhankelijke variabelen, op deze manier wordt niet langer uitgegaan van een lineaire toename tussen twee opeenvolgende jaren. Vervolgens is de verandering tussen twee maanden genomen als waarde voor de onafhankelijke variabele. Op deze manier neemt de onderlinge samenhang tussen de verschillende onafhankelijke variabelen weliswaar af, maar blijven er nog een aantal kenmerken zeer sterk met elkaar samenhangen. Ook met deze alternatieve berekening van de onafhankelijke variabelen blijven we dus last houden van colineariteit en zijn multivariate analyses dus niet mogelijk.

Tabel 10 Correlatie onafhankelijke variabelen met significante samenhang met geregistreerde jeugdcriminaliteit

	Niet-westerse jonge mannen	Eenoudergezinnen	Schoolgrootte	Politiesterkte	Aangiftebereidheid	Wijkagenten	Schooluitval 13-t/m 17-jarigen
Eenoudergezinnen	-0,36	1,00					
Schoolgrootte	-0,14	0,95	1,00				
Politiesterkte	0,70	-0,72	-0,61	1,00			
Aangiftebereidheid	-0,48	0,84	0,68	-0,49	1,00		
Wijkagenten	0,68	-0,92	-0,80	0,90	-0,80	1,00	
Schooluitval 13-t/m 17-jarigen	-0,62	0,91	0,81	-0,69	0,89	-0,92	1,00
Schooluitval 18-t/m 22-jarigen	-0,50	0,91	0,86	-0,60	0,86	-0,86	0,98

¹⁶ We hebben gekozen voor een derdegraads functie, omdat hiermee de ontwikkeling van de geobserveerde waarden zo goed mogelijk wordt benaderd.

5 Discussie

Het doel van dit onderzoek was om meer inzicht te krijgen in de mogelijke achtergronden van de verandering in het geregistreerde aantal jeugdige verdachten in de periode 2005 tot 2012 in de gemeente Amsterdam. Om dit na te gaan, zijn gegevens uit het SSB van het CBS verzameld over alle 12- tot en met 24-jarige jongeren die als in Amsterdam woonachtig staan geregistreerd. Van deze jongeren is nagegaan of ze als verdachte zijn geregistreerd door de politie. Uit beschrijvende analyses blijkt dat onder minderjarigen (12- tot en met 17-jarigen) in de tijd een daling is waar te nemen in het aantal geregistreerde verdachten, ongeacht achtergrondkenmerken. Onder jongvolwassenen (18- tot en met 24-jarigen) is over het algemeen ook sprake van een afname, maar onder bepaalde subgroepen (zoals vrouwen en bepaalde herkomstgroepen) is het aantal geregistreerde verdachten in de loop van de jaren nauwelijks afgenomen of zelfs stabiel.

Vervolgens is nagegaan welke maatschappelijke ontwikkelingen die zich in de gemeente Amsterdam in dezelfde periode hebben voorgedaan in sociale en demografische kenmerken, economische kenmerken, rechtshandavingskenmerken en kenmerken van het beleid gepaard gingen met de (dalende) trends in de geregistreerde aantallen jeugdige verdachten. Cijfers over deze maatschappelijke ontwikkelingen zijn afkomstig van verschillende bronnen (Statline van het CBS, DUO onderwijsdata, PolBIS, O+S Amsterdam en OM Amsterdam) en beschikbaar op geaggregeerd, in dit onderzoek, gemeentelijk niveau. In de volgende paragraaf bespreken we onze bevindingen op dit punt in het licht van eerder onderzoek. Hierbij moet wel gezegd worden dat eerdere studies zich vooral richten op ontwikkelingen in (geregistreerde) criminaliteit onder de totale bevolking en het merendeel daarvan heeft niet specifiek betrekking op de ontwikkeling van (geregistreerde) criminaliteit onder jongeren.

Verder moet nog benadrukt worden dat met voorliggend onderzoek niet beoogd is om uitspraken te doen over mogelijke effecten van beleid. De resultaten van dit onderzoek laten zien welke ontwikkelingen samengaan met ontwikkelingen in de geregistreerde jeugdcriminaliteit. Er is wel geprobeerd om inspanningen in beleid te bevatten in cijfers en de samenhang hiervan te toetsen met veranderingen in de geregistreerde jeugdcriminaliteit. Echter, om de effectiviteit van beleid te kunnen toetsen heeft een (quasi) experimenteel design de voorkeur, waarbij de uitkomsten van effecten van een interventie of van beleidsinspanningen vergeleken worden tussen een experimentele groep die die interventie ondergaan heeft en een controlegroep die deze interventie niet ondergaan heeft. In de praktijk blijkt een dergelijke aanpak echter niet altijd mogelijk en wordt vaak ook teruggegrepen op alternatieve vormen, zoals een multiple-tijdreeksonderzoek zoals dat hier is toegepast.

5.1 Beperkingen van het onderzoek

Voor we overgaan tot het bespreken van onze belangrijkste bevindingen, dienen eerst een aantal beperkingen van dit onderzoek genoemd te worden. De belangrijkste beperking waar we in dit onderzoek tegenaan zijn gelopen is dat ontwikkelingen van de kenmerken waarvan we een samenhang met de geregistreerde jeugdcriminaliteit vonden onderling erg sterk samenhangen. Hierdoor was het niet mogelijk om de unieke bijdrage van iedere afzonderlijke ontwikkeling te onderzoeken in multivariate analyses en dienen de gevonden resultaten van de bivariate analyses terughoudend geïnterpreteerd te worden. Een gevonden samenhang hoeft namelijk niet

te betekenen dat de ontwikkeling in kenmerk x ook een oorzaak is van veranderingen in de geregistreerde jeugdcriminaliteit. Het kan namelijk ook betekenen dat de ontwikkeling in kenmerk x toevallig sterk samenhangt met de ontwikkeling van kenmerk y. Dit probleem is waarschijnlijk toe te schrijven aan het feit dat we maar een relatief korte periode (2005 tot en met 2011) hebben kunnen onderzoeken, vanwege de beschikbare gegevens. Gegevens over geregistreerde jeugdcriminaliteit hadden we weliswaar op maandniveau, waardoor we het aantal meetpunten beduidend hebben kunnen ophogen, maar cijfers over maatschappelijke ontwikkelingen bleken grotendeels alleen per jaar beschikbaar. Dit beperkt het aantal meetpunten en vergroot de kans op onderlinge, toevallige samenhang tussen de verschillende maatschappelijke ontwikkelingen.

Een mogelijke verklaring die we niet onderzocht hebben, is de mogelijkheid van een registratie-effect. Uit onderzoek naar de daling van de jeugdcriminaliteit binnen de politie-eenheid Oost-Brabant komt naar voren dat agenten vaak kiezen voor alternatieve sancties, zoals het geven van een waarschuwing, in plaats van jongeren te registreren in de politiestructuren (Leermakers & Van Hoof, 2013). De redenen die hiervoor genoemd worden zijn onder andere dat het sinds de landelijke invoering van het BVH steeds bewerkelijker wordt om jongeren te registreren. Daarnaast heeft het Salduz-arrest¹⁷ ertoe geleid dat agenten steeds meer tijd kwijt zijn op het bureau wanneer ze een minderjarige verdachte hebben opgepakt.

Een andere beperking van dit onderzoek is dat het niet mogelijk bleek om voor alle mogelijke verklaringen die we hadden willen toetsen valide en betrouwbare indicatoren te vinden over de hele onderzoeksperiode. Het was in het bijzonder lastig om beleidsontwikkelingen die zich in de loop van de tijd hebben voorgedaan te kwantificeren. Daarnaast hebben we de aanpak Top600, een geïntegreerde aanpak van de 600 grootste veelplegers en hun familie, van de gemeente Amsterdam niet kunnen meenemen in dit onderzoek, aangezien deze aanpak in 2011 is aan gevangen. We hebben juist de ontwikkeling van de geregistreerde jeugdcriminaliteit tot en met 2011 onderzocht. Het is interessant om in vervolgonderzoek na te gaan welke bijdrage deze aanpak levert aan de gesignaleerde daling van de geregistreerde jeugdcriminaliteit. Daarbij is het wel van belang om goed na te gaan op welke manier een dergelijke aanpak in cijfers is te bevatten. Het is interessant om in vervolgonderzoek na te gaan in hoeverre de daling in de geregistreerde jeugdcriminaliteit in Amsterdam zich voortzet en in welke mate de aanpak Top600 hieraan bijdraagt. Deze aanpak bouwt namelijk voort op eerdere bevindingen uit de evaluatieliteratuur dat het belang laat zien van het meenemen van biosociale factoren bij het kiezen van geschikte interventies voor de aanpak van criminaliteit. Daarnaast wordt in de aanpak Top600 veel aandacht besteed aan het implementatieproces. Zo wordt er gebruikgemaakt van interventieteams (PIT, Preventie Interventie Team) die kort op de mensen zitten. De verwachting is dat een dergelijke, innovatieve aanpak een positief resultaat zal hebben op het criminele gedrag van jongeren.

Om op korte termijn uitspraken te kunnen doen over de afzonderlijke bijdrage van verschillende maatschappelijke ontwikkelingen aan de verandering van de geregistreerde jeugdcriminaliteit, is een ander onderzoeksdesign in toekomstig onderzoek aan te bevelen. Door gegevens van verschillende gemeenten of steden over dezelfde onderzoeksperiode samen te voegen, kan aan de hand van panel data analyses wellicht wel nagegaan worden wat de unieke bijdrage is van de verschillende maatschappelijke ontwikkelingen (zie Greenberg, 2014). Aangezien we in dit onderzoek specifiek geïnteresseerd waren in mogelijke verklaringen van de geregistreerde

¹⁷ Het Salduz-arrest is een arrest van het Europees Hof voor de Rechten van de Mens (EHRM). Kort gezegd heeft dit tot gevolg gehad dat door de politie opgepakte minderjarige verdachten recht hebben op rechtsbijstand voor ze gehoord worden door de politie.

jeugdcriminaliteit in Amsterdam, bood een dergelijk design geen oplossing voor dit onderzoek. Een alternatief zou zijn om binnen Amsterdam naar verschillende buurten te gaan kijken. Dit is ook overwogen in het beginstadium van het onderzoek, maar we constateerden al snel dat het op gemeentelijk niveau al zeer lastig is om alle gewenste gegevens beschikbaar te krijgen. Dit probleem is alleen maar groter wanneer gegevens gezocht worden op een lager niveau zoals stadsdelen of buurten in Amsterdam.

5.2 Bevindingen in perspectief van eerder onderzoek

Zoals bij de beperkingen is aangegeven, dienen onze resultaten voorzichtig geïnterpreteerd te worden. Wat wel geconstateerd kan worden, is dat de meeste van de gevonden resultaten in overeenstemming zijn met resultaten uit eerder onderzoek en bestaande criminologische theorieën. Uit ons onderzoek blijkt dat meerdere maatschappelijke ontwikkelingen gepaard gaan met veranderingen in de geregistreerde jeugdcriminaliteit in de gemeente Amsterdam ongeacht leeftijd van de verdachten of type delict waarvan ze werden verdacht (totaal, vermogen, geweld of vernieling). Het betreft het aandeel eenoudergezinnen, voortijdig schoolverlaters en het aantal wijkagenten.

Een afname in het aandeel voortijdig schoolverlaters onder jongeren gaat gepaard met een daling in de geregistreerde jeugdcriminaliteit in Amsterdam. Eerder onderzoek liet al een relatie zien tussen voortijdig schoolverlaten en jeugdcriminaliteit (Jennissen, 2008; Sweeten, Bushway & Paternoster, 2009; Traag, Marie & Van der Velden, 2010) en Amerikaans onderzoek laat zien dat het stimuleren en het behalen van een middelbare of hogere schoolopleiding bij jongeren leidt tot een reductie in criminaliteit (Gallipoli & Fella, 2006). Deze relatie kan op meerdere manieren worden verklaard. Ten eerste, en dan op de korte termijn, betekent een afname van het aandeel voortijdig schoolverlaters dat jongeren ook langer participeren in het onderwijs. De gelegenheid tot het plegen van delicten in het openbare domein wordt hiermee verkleind door sociale controle door onderwijzers en toezichthouders als conciërges (Felson, 1998). Ten tweede heeft het afronden van een opleiding ook langere termijn effecten, omdat een afgeronde opleiding tot meer *human capital* voor jongeren leidt en daarmee de mogelijkheden voor legale activiteiten vergroot, maar vooral ook de kosten vergroot om illegale activiteiten te ondernemen (Lochner, 2010; Lochner & Moretti, 2004).

Een stijging van het aantal wijkagenten in de periode 2005-2010 blijkt samen te hangen met een afname in de geregistreerde jeugdcriminaliteit, ongeacht leeftijd of type delict, hoewel er geen verband was met vernielingen door 18- tot en met 24-jarige verdachten. Uit (internationaal) onderzoek blijkt dat gerichte rechtshandhaving, dat wil zeggen rechtshandhaving gericht op risicogroepen, risicosituaties of risicobuurten, effect heeft op criminaliteitsniveaus (zie voor overzichten Van der Laan & Blom, 2011; Onrust & Voorham, 2013). Uit experimenteel onderzoek blijkt bijvoorbeeld dat door een dergelijke aanpak de geregistreerde criminaliteit op korte termijn weliswaar toeneemt (er worden meer verdachten opgespoord), maar op de langere termijn leidt tot een daling in de criminaliteit (Sherman, 1992; Sherman & Eck, 2002; Sherman & Weisburd, 1995). Kortom, een gerichte aanpak door de politie op specifieke groepen of locaties (buurten), zou één van de mogelijke verklaringen kunnen zijn voor een afname in de geregistreerde jeugdcriminaliteit.

Een daling in het aandeel eenoudergezinnen in de periode 2005-2012 hangt weliswaar samen met een afname in de geregistreerde jeugdcriminaliteit in deze periode, ongeacht leeftijdsgroep of type delict. Eerder onderzoek naar de gevolgen van veranderende gezinsstructuren in de tijd op veranderingen in criminaliteitsniveaus laten

echter geen eenduidige conclusies toe (Van der Laan & Blom, 2011). Theoretisch kan het effect van gezinsstructuur op (geregistreerde) jeugdcriminaliteit verklaard worden vanuit de gelegenheidstheorie van Cohen en Felson (1979; zie ook Felson, 1998). Volgens Cohen en Felson zullen criminaliteitsniveaus in de tijd veranderen als zich veranderingen voordoen in aanwezigheid van gemotiveerde daders, potentiële slachtoffers en adequaat toezicht. Een afname in het aandeel eenoudergezinnen kan wijzen op een toename van informeel toezicht of informele sociale controle op het gedrag van jeugdigen en daarmee hun crimineel handelen remmen. Anderen wijzen er ook op dat het effect van informele sociale controle op criminaliteitsontwikkelingen indirect is. Zo stelt de sociale desorganisatietheorie dat demografische veranderingen, zoals een afname in het aandeel eenoudergezinnen, de mate van informele sociale controle op het gedrag van jongeren in de buurt of wijk veranderen dat op zijn beurt crimineel gedrag remt of beperkt (Pratt & Cullen, 2005; Sampson & Groves, 1989).

Verder vinden we dat een toename in de politiesterkte van het operationeel personeel in Amsterdam gepaard gaat met een afname in de geregistreerde criminaliteit, hoewel deze samenhang verschilt naar leeftijdsgroep en type criminaliteit. Bij minderjarigen wordt alleen een samenhang gevonden met geweld en vernieling en bij jongvolwassenen juist alleen met totale criminaliteit en vermogenscriminaliteit. Deze bevinding is in lijn met eerdere studies op basis van panel- of tijdsreeksanalyses naar ontwikkelingen van de criminaliteit onder de hele bevolking. Uit Amerikaans en Europees onderzoek blijkt dat de relatie tussen de omvang van het politiekorps en criminaliteit verschilt naar gelang het type criminaliteit (Levitt, 2004; Vollaard & Koning, 2009). Experimenteel onderzoek laat zien dat het vooral de gerichte inzet van de extra politiecapaciteit is die leidt tot criminaliteitsreductie (Evans & Owens, 2007; Sherman & Eck, 2002; Worrall & Kovandzic, 2010), zoals bijvoorbeeld het geval is bij *hot spot policing* (Braga, 2008).

Andere ontwikkelingen bleken meer specifiek samen te hangen met één leeftijdsgroep of bepaalde typen geregistreerde criminaliteit. Zo vonden we voor minderjarigen dat veranderingen in schoolgrootte positief samenhangen met de geregistreerde criminaliteit van minderjarige verdachten ongeacht het type criminaliteit. Dat de omvang van scholen verband houdt met (geregistreerde) criminaliteit, is vooral bekend op basis van eerder Amerikaans onderzoek (Felson, 1998; Ferris & West, 2004; Gottfredson et al., 2005; Leung & Ferris, 2008). De daling in schoolgrootte per vestiging in Amsterdam die zich heeft voorgedaan in de onderzoeksperiode gaat dus gepaard met minder minderjarige verdachten. Een verklaring, afgeleid uit de gelegenheidstheorie van Felson (1998) kan zijn dat doordat de omvang van schoolvestigingen afneemt, de gelegenheid tot het plegen van delicten afneemt (bijvoorbeeld in het geval van geweld doordat er minder potentiële leeftijdgenootslachtoffers zijn). Enerzijds kan dit komen omdat als het aantal leerlingen op scholen afneemt het informele toezicht door leerkrachten en conciërges toeneemt waardoor gedrag van de potentiële daders wordt geremd of beperkt. Het is niet waarschijnlijk dat dat hier speelt, aangezien de indicator voor de mate van toezicht op scholen, de leerlingen/leerkracht ratio, geen samenhang liet zien met de ontwikkeling in het aantal jeugdige verdachten. Anderzijds betekent een afname van de grootte van schoolvestigingen dat er minder leerlingen bij elkaar zijn, of te wel het leidt tot een daling in aantallen gemotiveerde daders en/of potentiële slachtoffers (Felson, 1998).

Een in eerste instantie opvallende bevinding is dat de ontwikkelingen in jeugdwerkloosheid niet gerelateerd bleken aan dalingen in de geregistreerde jeugdcriminaliteit, ook niet aan de afname in vermogenscriminaliteit van jongvolwassen verdachten. Dit resultaat lijkt op het eerste gezicht tegengesteld aan bevindingen in eerder onderzoek (Mustard, 2010). De relatie tussen werkloosheid en criminaliteit is echter

niet algemeen (Box, 1987), maar gaat vooral op voor specifieke groepen (Gould et al., 2002). Ander (internationaal) onderzoek op basis van natuurlijke experimenten, laten een effect zien van werkloosheid op criminaliteitsontwikkelingen en dan met name vermogenscriminaliteit (Gould et al., 2002; Raphael & Winter-Ebmen, 2001), i.e. dat een toename in werkloosheid gepaard gaat met een stijging van de vermogenscriminaliteit. Dit effect doet zich alleen voor bij laag- of niet opgeleide jonge mannen die werkzaam waren in de industriële sector en doet zich niet voor onder middel of hoogopgeleide mannen (Gould et al., 2002). Ons onderzoek in Amsterdam richt zich op de populatie van jongvolwassen verdachten, zonder dat we daarbij een onderscheid konden maken naar opleidingsniveau. Nader onderzoek waarin ook het opleidingsniveau wordt meegewogen zou meer licht op de zaak kunnen werpen.

Verder vinden we over de hele onderzoeksperiode een dip in de geregistreerde jeugdcriminaliteit in de maanden juli en augustus. Deze dip zien we sterker bij de minderjarigen dan bij de jongvolwassenen. Deze dip wijst op een 'vakantie-effect' en kan worden verklaard vanuit de gelegenheidstheorie en dan met name door een afwezigheid van gemotiveerde daders.¹⁸ Het is namelijk te verwachten dat tijdens de zomervakantie er meer minderjarigen op vakantie zijn dan in andere maanden en waardoor ze niet in de gelegenheid zijn om in Amsterdam delicten te plegen.

Een laatste belangrijke bevinding van dit onderzoek is dat de resultaten laten zien dat de maatschappelijke ontwikkelingen vooral een verklaring bieden voor het totale aandeel jeugdige verdachten en jeugdige verdachten van vermogenscriminaliteit, en in mindere mate voor vernieling en geweld. Hoewel een daling in het aandeel een-oudergezinnen, schoolgrootte en schooluitval en een toename in het aantal wijkagenten wel samenhangen met een daling in het aandeel verdachten van gewelds-criminaliteit, is de verklarende kracht van de ontwikkeling van deze kenmerken minder sterk dan voor veranderingen in de totale geregistreerde criminaliteit, vermogenscriminaliteit en, in mindere mate, vernielingen. Kennelijk zijn er dus ook andere factoren van belang om de daling in geweldscriminaliteit door jeugdige verdachten goed te kunnen verklaren.

5.3 Bevindingen over Amsterdam in perspectief

We hebben ons in dit onderzoek gericht op mogelijke achtergronden van de daling in de geregistreerde jeugdcriminaliteit in één gemeente, namelijk Amsterdam. De reden hiervoor is dat we niet alleen geïnteresseerd waren in algemene achtergronden, maar ook in mogelijke verklaringen die specifiek voor Amsterdam op zouden kunnen gaan. Om deze reden is ook door Bervoets en collega's (2013) een vooronderzoek uitgevoerd in Amsterdam om deze specifieke achtergronden op te sporen. Bervoets et al. (2013) concluderen in hun onderzoek dat er in de tijd verschillende beleidsgerichte activiteiten zijn ingezet die mogelijk de daling in de geregistreerde jeugdcriminaliteit zouden kunnen verklaren. Hoewel het onderzoek niet de mogelijkheid bood om de effecten van deze beleidsfactoren op de ontwikkeling in criminaliteit te onderzoeken, achtten de onderzoekers de kans groot dat de daling in het aantal jeugdige verdachten het gevolg lijkt te zijn van onder andere de inzet op vroegsignalering en het aanpakken van risicojongeren en gezinnen, de ketensamenwerking in het Veiligheidshuis, gelegenheid beperkende preventie en de

¹⁸ Als het om de afwezigheid van toezicht (politie e.d.) zou gaan, dan zouden we een vergelijkbaar effect bij de jongvolwassenen moeten zien, daar doet zich dit echter veel minder voor. Ook is het niet waarschijnlijk dat er tijdens de zomer minder potentiële slachtoffers zijn vanwege de toename van het toerisme in Amsterdam in de zomer.

focus op en aanpak van *hotspots*, problematische jeugdgroepen en kopstukken. Ook de intensieve aanpak op risicofactoren, zoals de aanpak van voortijdig schoolverlaters, is door de onderzoekers als een veelbelovende verklaring genoemd. Helaas hebben we in dit onderzoek maar zeer beperkt kunnen nagaan in hoeverre het optimisme rond deze mogelijke verklaringen ook empirisch gestaafd kan worden. Door het ontbreken van goede, betrouwbare registraties rond verschillende beleidsaanpakken is het niet mogelijk uitspraken te kunnen doen over de bijdrage van dergelijke aanpakken aan de verbetering van de veiligheid in Amsterdam. Deze ervaring laat dus weer het belang zien van goede registraties die over een langere periode worden bijgehouden om mogelijke effecten in kaart te kunnen brengen. Daarnaast zijn de ontwikkelingen die we vinden in Amsterdam niet uniek. De geregistreerde jeugdcriminaliteit laat in Nederland in de afgelopen vijf jaren duidelijk een daling zien, zowel in de kleinere, middelgrote als grote gemeenten (Goudriaan et al., 2014). Wat betreft de minderjarigen zien we in de G4 vergelijkbare trends, het aandeel verdachten onder jongvolwassenen laat in Amsterdam wel een sterker dalende trend zien dan in andere gemeenten. Ook als we de ontwikkelingen in aantallen verdachten onder minderjarigen en jongvolwassenen uitsplitsen naar verschillende subgroepen, wijken de trends in Amsterdam nauwelijks af van het landelijk beeld. De enige afwijking is dat onder de lage inkomens in de gemeente Amsterdam relatief minder verdachten zijn dan onder andere inkomensgroepen, iets wat we landelijk niet zien, maar dit is te verklaren door het relatief hoge aandeel studenten in de stad. Hoewel in vergelijking met andere steden er niveaoverschillen zijn in de hoogte van de criminaliteit in Amsterdam en in de sterkte van de daling, is de richting van de ontwikkelingen in de tijd vergelijkbaar. Dit roept de vraag op of dezelfde verklaringen opgaan voor andere gemeenten? Wat betreft rechtshandhaving is aan het begin van de 21ste eeuw ingezet op een gerichte aanpak van daders (jeugd, veelplegers; zie Van der Laan et al., 2012) en is ook de politiesterkte in het executieve personeel toegenomen. Ook is er landelijk een daling in het aantal voortijdig schoolverlaters sinds 2005/6 (Ministerie van OC&W, 2014). Het is denkbaar dat deze ontwikkelingen ook hebben bijgedragen aan de landelijke daling in de geregistreerde jeugdcriminaliteit.

5.4 Tot slot

In dit onderzoek zijn de mogelijke achtergronden onderzocht van de daling in de geregistreerde jeugdcriminaliteit die zich in de gemeente Amsterdam heeft voorgedaan in de periode 2005 tot 2012. De daling doet zich voor onder meerdere subgroepen van jeugdige minderjarige en jongvolwassenen verdachten (sekse, herkomst, opleiding, gezinsstructuur, SES) en voor verschillende typen criminaliteit (totaal, vermogen, geweld, vernieling).

Op basis van eerder onderzoek hebben we verschillende kenmerken onderscheiden waarvan we verwachten dat ze een verklaring konden geven voor de geconstateerde daling van de geregistreerde jeugdcriminaliteit. Echter, door de sterke samenhang tussen de verschillende maatschappelijke ontwikkelingen moeten we voorzichtig zijn met het interpreteren van de gevonden verbanden. Daarnaast maakte de sterke samenhang tussen de verschillende maatschappelijke kenmerken het niet mogelijk om één unieke factor aan te wijzen die de daling bepaalde. Op zich is het ook maar de vraag of we dit hadden gevonden, uit internationaal onderzoek blijkt immers dat dalingen in (geregistreerde) criminaliteit nooit te herleiden zijn tot één factor (Pratt & Cullen, 2005; Zimring, 2007).

In dit onderzoek hebben we dus geen sluitend antwoord kunnen geven op de vraag hoe de geconstateerde daling van de geregistreerde jeugdcriminaliteit in Amsterdam

te verklaren is. Hiervoor zijn meer gegevens nodig, bijvoorbeeld door een langere periode te onderzoeken of door te kijken naar verschillende buurten of stadsdelen. Echter, de kenmerken die we hebben onderzocht zijn niet beschikbaar over een langere periode en zijn vaak ook niet beschikbaar op buurt- of stadsdeelniveau. Om in vervolgonderzoek een betrouwbaarder antwoord te geven op de vraag hoe de geconstateerde daling van de geregistreeerde jeugdcriminaliteit is te duiden, kan een ander onderzoeksdesign overwogen worden. Te denken valt aan een design waarbij gegevens van meerdere gemeenten verzameld worden. Door deze gegevens samen te voegen, kan aan de hand van panel data analyses wellicht wel nagegaan worden wat de unieke bijdrage is van de verschillende maatschappelijke ontwikkelingen (zie Greenberg, 2014). Voor dit onderzoek was een dergelijk design geen optie, aangezien we specifiek geïnteresseerd waren in de daling van de geregistreeerde jeugdcriminaliteit in Amsterdam.

Voordeel van een panel design is dat ook nagegaan kan worden of mogelijke achtergronden van de daling opgaan voor verschillende grote en middelgrote gemeenten in Nederland. Lastiger wordt het om met een dergelijk design te bepalen of er ook sprake is van verschillende effecten op (geregistreeerde) jeugdcriminaliteit in verschillende gemeenten. Er kunnen namelijk lokaal verschillen bestaan in de invulling van beleidsmaatregelen. Ook de op handen staande decentralisatie van verschillende overheidstaken kan leiden tot meer specifiek gemeentelijk beleid voor de aanpak van risicogedrag en criminaliteit.

Een andere relevante vervolgvraag kan zijn wat het effect is van beleidsmaatregelen op de geregistreeerde jeugdcriminaliteit. In dit onderzoek hebben we laten zien dat informatie over beleidsmaatregelen heel moeilijk meetbaar is; er zijn maar weinig goede cijfers beschikbaar die over een lagere periode zijn verzameld. Om uitspraken te kunnen doen over de effectiviteit van beleid is dus ten eerste een goede registratie nodig. Het beste is om hier al bij het invoeren van (nieuwe) beleidsmaatregelen rekening mee te houden. Een voor Amsterdam relevante vraag is daarbij ook welke effecten te verwachten zijn van de aanpak Top600 waarbij de aanpak gericht is op specifieke groepen jeugdigen en er veel aandacht is voor het implementatieproces. Men verwacht dat een dergelijke innovatieve aanpak een positief resultaat zal hebben voor de jongeren.

Hoewel niet duidelijk is of de gevonden verklaringen ook opgaan voor andere (grote) gemeenten in Nederland is de recente daling in het aantal geregistreeerde verdachten onder 12- tot en met 24-jarigen niet uniek voor de gemeente Amsterdam. Ten dele gaat het hier om factoren waarop landelijk beleid zich in de afgelopen jaren heeft gericht (zoals voortijdig schoolverlaten en gerichtere rechtshandhaving), maar deels gaat het ook om maatschappelijke ontwikkelingen die zich min of meer toevallig hebben voorgedaan. Doordat de sterke samenhang tussen de verschillende maatschappelijke ontwikkelingen het niet mogelijk maakte om één unieke factor aan te wijzen die de daling bepaalde, zal hier in toekomstig onderzoek nader op ingegaan dienen te worden. Tevens zal toekomstig onderzoek uit moeten wijzen of de bevindingen uit dit onderzoek ook opgaan voor andere gemeenten en welke andere kenmerken nog meer een verklaring kunnen bieden voor de waargenomen daling van de geregistreeerde jeugdcriminaliteit.

Summary

The change in the number of juvenile suspects in Amsterdam, from 2005 through 2011

In search of an explanation

The aim of this research was to obtain more insight into the possible backgrounds to the change in the number of registered juvenile suspects in the period from 2005 through 2011 in the municipality of Amsterdam. This study relied on data obtained from the SSB of Statistics Netherlands about all 12 to 24-year-olds registered as residents of Amsterdam. All these youngsters were checked against police registration files. Additionally, we collected data at the municipal level on developments in several social and demographic characteristics, economic characteristics, law enforcement characteristics and characteristics of policy. It was checked whether these developments occurred simultaneously with developments in the registered number of youthful suspects. Figures on these social developments were derived from various sources (Statline of Statistics Netherlands, DUO education data, PolBIS, O+S Amsterdam and Amsterdam Public Prosecution Service).

The descriptive analyses show that there is a drop in the number of suspects among the population of under-age youngsters (ages 12 through 17), regardless of background characteristics. Also among young adults (18 to 24-year-olds) there is an overall decrease, but under certain sub-groups (such as females and certain origin groups) the number of registered suspects per 1.000 peers has barely decreased over the years or has even remained stable (see also Figures S1 and S2).

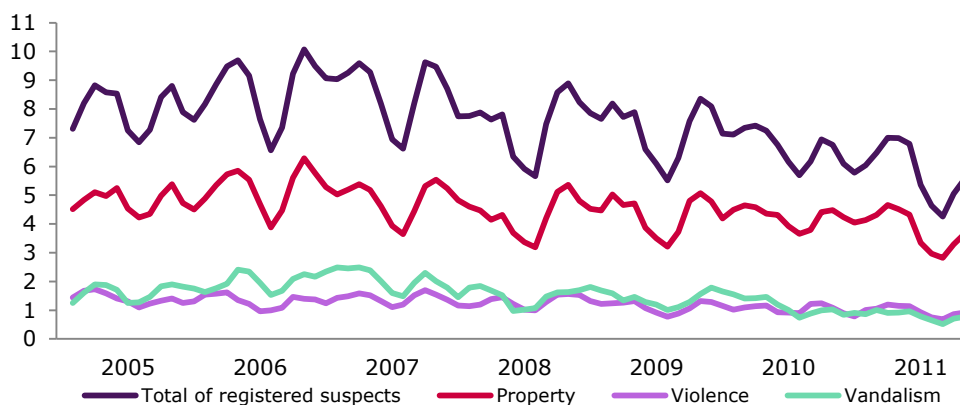
By means of time series analyses we checked which characteristics show a relation with the development in registered youth crime in Amsterdam. The results correspond with previous research and existing criminological theories. Our research shows that several social developments go hand in hand with changes in the registered juvenile crime in the municipality of Amsterdam, regardless of the type of offence of which the adolescents are suspected (total, property, violence or vandalism). These trends concern the number of single-parent families, the average school size, the percentage of school drop-outs, and the number of community police officers.

For all these results, it should be noted that the developments in the characteristics which we found to correlate with the development in registered juvenile crime also show a strong internal correlation. For this reason we could not examine the unique contribution of each individual development by means of multivariate analyses, and the found results need to be interpreted with some caution. After all, a found correlation does not necessarily mean that the development in characteristic x is also a cause of changes in the registered juvenile crime. It might mean instead that the development in characteristic x by chance correlates strongly with the trend in characteristic y. This problem can probably be attributed to the fact that we were only able to examine a relatively short period (2005 through 2011), given the available data.

Although it is not clear whether the found explanations also apply to other (large) municipalities in the Netherlands, the recent drop in the number of registered suspects in the age group of 12 to 24 is not unique for the municipality of Amsterdam. In part this concerns factors on which national policy has focused in recent years (such as school drop-outs and more targeted law enforcement), but in part it also concerns social developments that have occurred more or less *by chance*. The

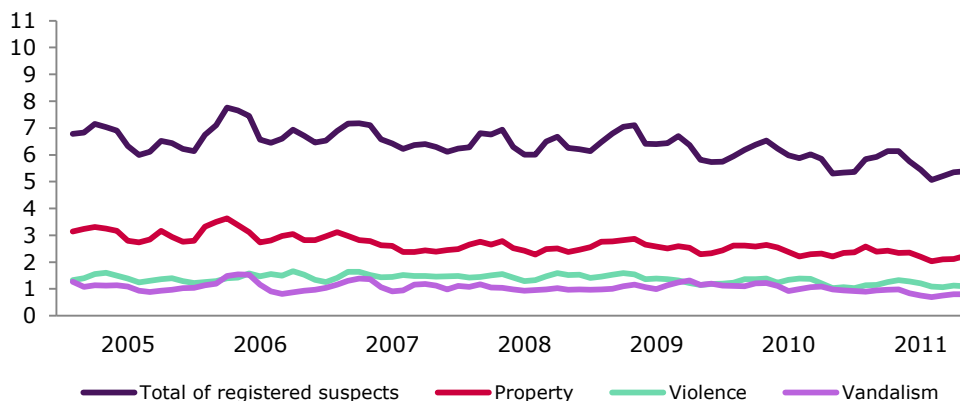
strong correlation between the different social trends made it impossible to identify any single unique factor as being responsible for the drop. However, international research indicates that a decrease in (registered) criminality cannot be attributed to a single factor. Future research will have to show whether the findings of this study also apply to other municipalities and which other characteristics could yield an explanation for the perceived drop in registered youth criminality.

Figure S1 Registered suspects aged 12 to 17 in Amsterdam, per 1.000 of the population group concerned (moving averages)



Source: BVH; adapted by WODC

Figure S2 Registered suspects aged 18 to 24 in Amsterdam, per 1.000 of the population group concerned (moving averages)



Source: BVH; adapted by WODC

Literatuur

- Beki, C., Zeelenberg, K., & Van Montfort, K. (1999). An analysis of the crime rate in the Netherlands 1950-1993. *British Journal of Criminology*, 39, 401-415.
- Bervoets, E. (2012). *Vlindermessen en djonko's: Jeugdcriminaliteit, hangjongeren en een praktijkverhaal uit West*. Den Haag: Boom Lemma.
- Bervoets, E., Ferwerda, H., Bremmers, B., Keijzer, D., & Appelman, T. (2013). *Daling jeugdige verdachten in Amsterdam: Op zoek naar mogelijke verklaringen*. Rotterdam/Arnhem: Lokale Zaken/Bureau Beke.
- Box, S. (1987). *Recession, crime and punishment*. Totowa, NJ: Barnes & Noble Books.
- Braga, A.A. (2008). *Police enforcement strategies to prevent crime in hot spot areas* (2e ed.) Washington DC: Department of Justice Office of Community Oriented Policing Services.
- Cohen, L.E., & Felson, M. (1979). Social change and crime rate trends: A routine activity approach. *American Sociological Review*, 44, 588-608.
- Evans W.N., & Owens, E.G. (2007). COPS and crime. *Journal of Public Economics*, 91(1-2), 181-201.
- Farrington, D.P. (1986). Age and crime. In M. Tonry & N. Morris (red.), *Crime and justice: An annual review of research* (7e ed., pp. 189-250). Chicago: University of Chicago Press.
- Felson, M. (1998). *Crime & everyday life*. (2e ed.) Thousand Oaks, CA: Pine Forge Press.
- Ferris, J.S., & West, E.G. (2004). Economies of scale, school violence, and the optimal school size. *Applied Economics*, 36, 1677-1684.
- Gallipoli, G., & Fella, G. (2006). *Education and crime over the life cycle*. Londen: University of London.
- Gottfredson, G.D., Gottfredson, D.C., Payne, A.A., & Gottfredson, N.C. (2005). School climate predictors of school disorder: Results from a national study of delinquency prevention in schools. *Journal of Research in Crime and Delinquency*, 42(4), 412-444.
- Goudriaan, H., Kessels, R., Van der Broek, T., & Tollenaar, N. (2014). Jeugdige verdachten (Politie). In A.M. van der Laan, H. Goudriaan & G. Weijters (red.), *Monitor Jeugdcriminaliteit: Ontwikkelingen in de aantallen verdachten en strafrechtelijke daders 1997 t/m 2012* (pp. 19-54). Den Haag: WODC/CBS. Cahier 2014-7.
- Gould, E.D., Weinberg, B.A., & Mustard, D.B. (2002). Crime rates and local labor market opportunities in the United States: 1979-1997. *The Review of Economics and Statistics*, 84(1), 45-61.
- Greenberg, D.F. (2014). Studying New York City's crime decline: Methodological issues. *Justice Quarterly*, 31(1), 154-188.
- Jennissen, R.P.W., (2008). Van school- naar beklagdenbank: Voortijdig schoolverlaten en criminaliteit onder autochtonen en niet-westerse allochtonen. *Demos: Bulletin over Bevolking en Samenleving*, 24(7), 5-8.
- Jennissen, R.P.W. (2009). *Criminaliteit, leeftijd en etniciteit: Over de afwijkende leeftijdsspecifieke criminaliteitscijfers van de in Nederland verblijvende Antillianen en Marokkanen*. Den Haag: Boom Juridische uitgevers. Onderzoek en beleid 277.
- Junger-Tas, J. (1992). Criminaliteit en leeftijd. *Justitiële verkenningen*, 18, 66-89.
- Laan, A.M. van der , & Blom, M. (2011). *Meer jeugdige verdachten, maar waarom? Een studie naar de relatie tussen maatschappelijke ontwikkelingen en de*

- veranderingen in het aantal jeugdige verdachten van een misdrijf in de periode 1997-2007*. Den Haag: Boom Juridische uitgevers. Onderzoek en beleid 292.
- Laan, A.M. van der, Goudriaan, H., & Weijters, G. (2014). *Monitor Jeugdcriminaliteit: Ontwikkelingen in de aantallen verdachten en strafrechtelijke daders 1997 t/m 2012*. Den Haag: WODC/CBS. Cahier 2014-7.
- Laan, P. H. van der, Laan, A.M. van der, Hoeve, M., Blom, M., Lamet, W.H., & Loeber, R. (2012). Offending and Justice Response at the Juvenile-Adult Interface. In R. Loeber, M. Hoeve, N.W. Slot & P.H. Van der Laan (red.), *Persisters and desisters in crime from adolescence into adulthood. Explanation, prevention and punishment* (pp. 201-238). Farnham: Ashgate Publishing.
- Leermakers, J.P.J., & Van Hoof, T.P. (2013). *Jeugd op stellen: Een onderzoek naar de daling van de jeugdcriminaliteitscijfers binnen de politie-eenheid Oost-Brabant*. Eindhoven: Politie Oost-Brabant/Avans Hogeschool.
- Leung, A., & Ferris, J.S. (2008). School size, and youth violence. *Journal of Economic Behavior & Organization*, 65, 318-333.
- Levitt, S.D. (2004). Understanding why crime fell in the 1990s: Four factors that explain the decline and six that do not. *Journal of Economic Perspectives*, 18, 163-190.
- Lochner, L. (2010). *Education policy and crime*. London: NBER working paper.
- Lochner, L., & Moretti, E. (2004). The effect of education on crime: Evidence from prison inmates, arrests, and self-reports. *American Economic Review*, 94, 155-189.
- Mustard, D.B. (2010). *How do labor markets affect crime? New evidence on an old puzzle*. Bonn: Institute for the Study of Labor (IZA).
- Onrust, S., & Voorham, L. (2013). *Vier politiestrategieën tegen veelvoorkomende criminaliteit*. Utrecht: Trimbos Instituut.
- Pratt, T.C., & Cullen, F.T. (2005). Assessing macro-level predictors and theories of crime: A meta-analysis. In M. Tonry (red.), *Crime and Justice. A review of research* (pp. 373-450). Chicago: University of Chicago Press.
- Raphael, S., & Winter-Ebmer, R. (2001). Identifying the effect of unemployment on crime. *Journal of Law and Economics*, 44(1), 259-283.
- Sampson, R.J., & Groves, W.B. (1989). Community structure and crime: Testing social-disorganization theory. *American Journal of Sociology*, 97, 774-802.
- Sherman, L.W. (1992). Attacking crime: police and crime control. In M. Tonry & N. Morris (red.), *Crime and Justice: a review of research. Modern Policing* (pp. 159). Chicago: Chicago University Press.
- Sherman, L.W., & Eck, J.E. (2002). Policing for crime prevention. In L.W. Sherman, D.P. Farrington, B.C. Welsh & D.L. MacKenzie (red.), *Evidence-based crime prevention* (pp. 295-329). New York, NY: Routledge.
- Sherman, L.W., & Weisburd, D. (1995). General deterrent effects of police patrol in crime 'hot spots': A randomized controlled trial. *Justice Quarterly*, 12, 625-648.
- Sweeten, G., Bushway, S.D., & Paternoster, R. (2009). Does dropping out of school mean dropping into delinquency? *Criminology*, 47(1), 47-91.
- SWOV (2013). *De analyse van tijdreeksen*. Leidschendam: SWOV. Zie: www.swov.nl/rapport/Factsheets/NL/Factsheet_Tijdreeksanalyse.pdf
- Torre, A.G.J. van der, & Tulder, F. van (2001). *Een model voor de strafrechtelijke keten*. Den Haag: SCP.
- Traag, T., Marie, O., & Velden, R. van der (2010). *Social bonding, early school-leaving, and delinquency*. Maastricht: ROA.
- Vollaard, B. (2010). *Het effect van langdurige opsluiting van veelplegers op de maatschappelijke veiligheid*. Den Haag/Tilburg: Politie en Wetenschap/TILEC.

- Vollaard, B., & Koning, P. (2009). The effect of police on crime, disorder and victim precaution. Evidence from a Dutch victimization survey. *International Review of Law and Economics*, 29, 336-348.
- Vollaard, B., Versteegh, P., & Brakel, J. van den (2009). *Veelbelovende verklaringen voor de daling van de criminaliteit na 2002: Onderzoek in opdracht van de Commissie Politie en Wetenschap*. Den Haag: Politie en Wetenschap.
- Wittebrood, K., & Nieuwbeerta, P. (2006). Een kwart eeuw stijging in geregistreeerde criminaliteit: Vooral meer registratie, nauwelijks meer criminaliteit. *Tijdschrift voor Criminologie*, 48(3), 227-242.
- Worrall, J.L. & Kovandzic, T.V. (2010). Police levels and crime rates: An instrumental variables approach. *Social Science Research*, 39, 506-516.
- Zimring, F.E. (2007). *The great American crime decline*. Oxford/New York: Oxford University press.

Bijlage 1 Begeleidingscommissie en klankbordgroep

Begeleidingscommissie

Voorzitter

Henk Elffers (NSCR)

Leden

Ruben van Gaalen (CBS)

Pieter Jan van Slooten (gemeente Amsterdam)

Annemarie Slotboom (VU)

Maaïke Zwijnenburg (ministerie van Veiligheid en Justitie)

Klankbordgroep (in wisselende samenstelling)

Jolijn Broekhuizen (gemeente Amsterdam/O+S Amsterdam)

Aart Daane (gemeente Amsterdam)

Kees de Rooij (gemeente Amsterdam)

Pieter Jan van Slooten (gemeente Amsterdam)

Patrick Snoek (gemeente Amsterdam)

Mehran Fakhtei (politie Amsterdam Amstelland)

Wasja Rijs (politie Amsterdam Amstelland)

Eric van Toorn (politie Amsterdam Amstelland)

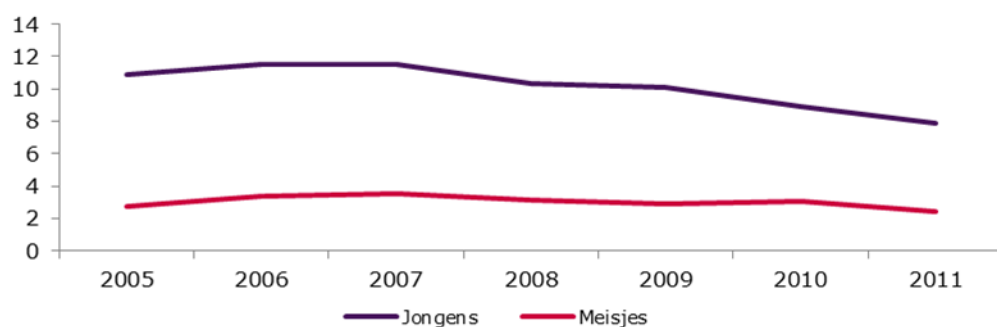
Rose Funke Küpper (OM, arrondissementsparket Amsterdam)

Myrthe de Ranitz (OM, arrondissementsparket Amsterdam)

Bijlage 2 Trends in geregisteerde verdachten uitgesplitst naar achtergrondkenmerken

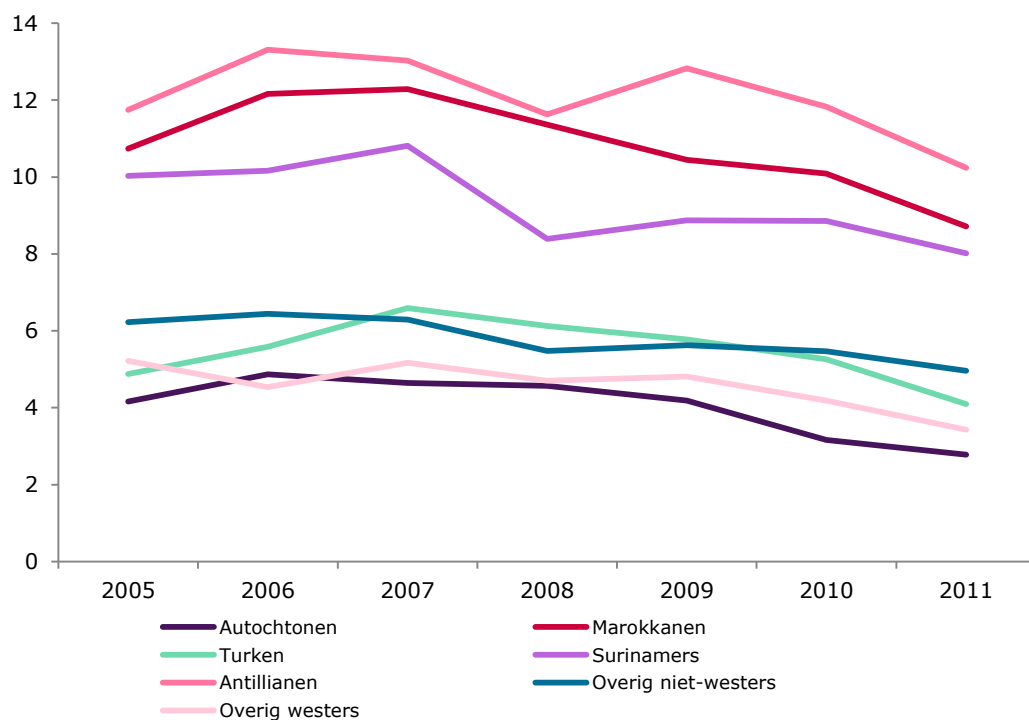
12- tot en met 17-jarigen

Figuur B2.1 Geregisteerde 12- tot en met 17-jarige verdachten naar sekse, per 100 van de betreffende bevolkingsgroep



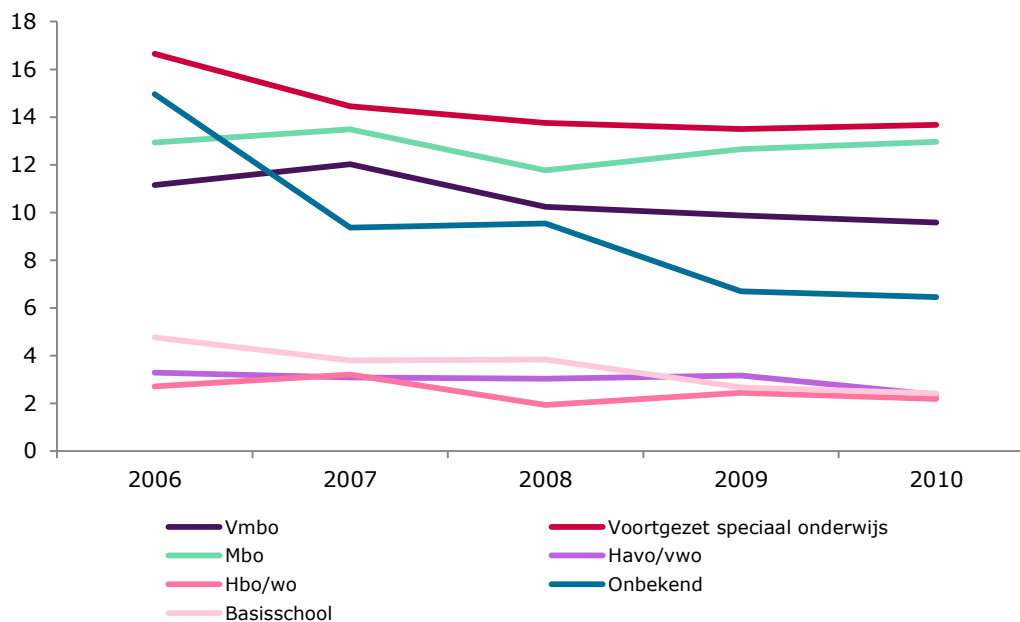
Bron: BVH/SSB; bewerking WODC

Figuur B2.2 Geregisteerde 12- tot en met 17-jarige verdachten naar herkomstgroep, per 100 van de betreffende bevolkingsgroep



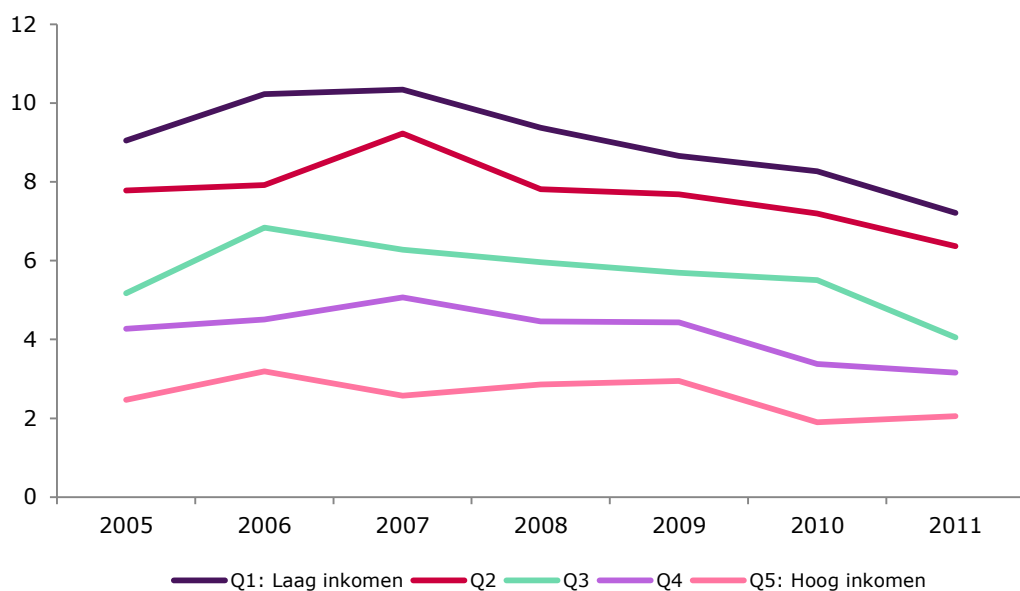
Bron: BVH/SSB; bewerking WODC

Figuur B2.3 Geregistreerde 12- tot en met 17-jarige verdachten naar hoogst gevolgde opleiding, per 100 van de betreffende bevolkingsgroep



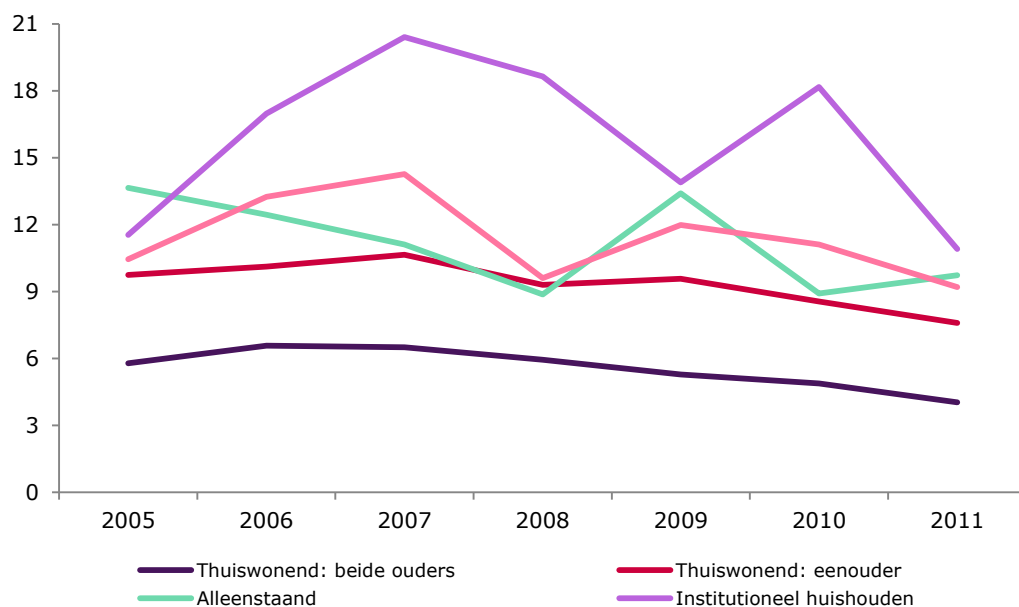
Bron: BVH/SSB; bewerking WODC

Figuur B2.4 Geregistreerde 12- tot en met 17-jarige verdachten naar huishoudinkomen, per 100 van de betreffende bevolkingsgroep



Bron: BVH/SSB; bewerking WODC

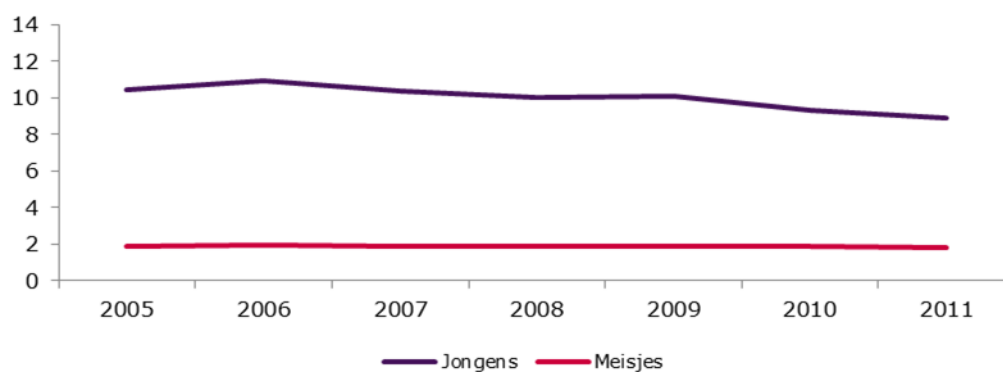
Figuur B2.5 Geregisteerde 12- tot en met 17-jarige verdachten naar huishoudsamenstelling, per 100 van de betreffende bevolkingsgroep



Bron: BVH/SSB; bewerking WODC

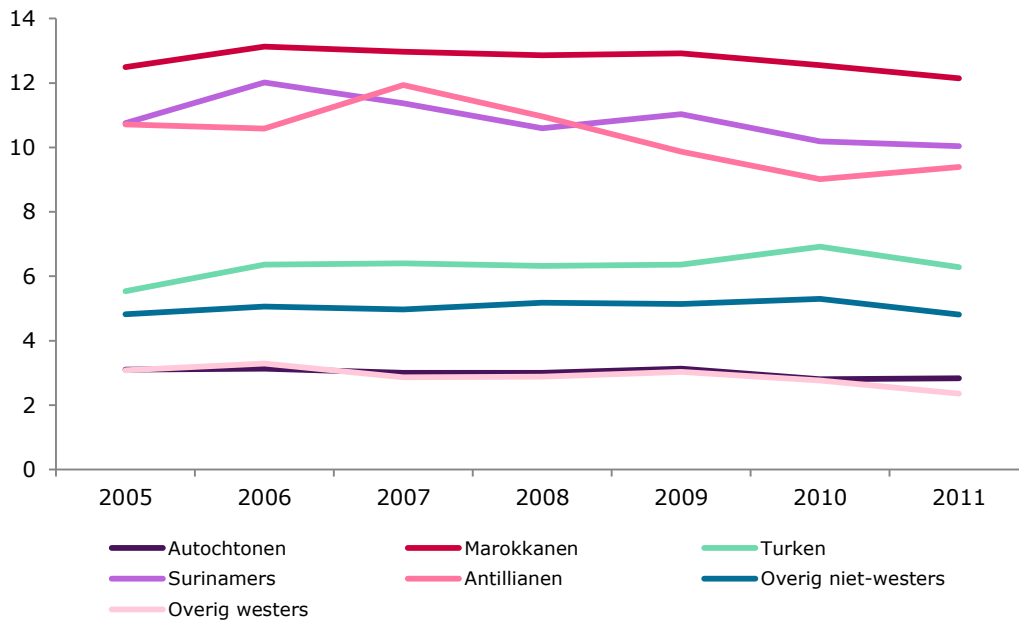
18- tot en met 24-jarigen

Figuur B2.6 Geregisteerde 18- tot en met 24-jarige verdachten naar sekse, per 100 van de betreffende bevolkingsgroep



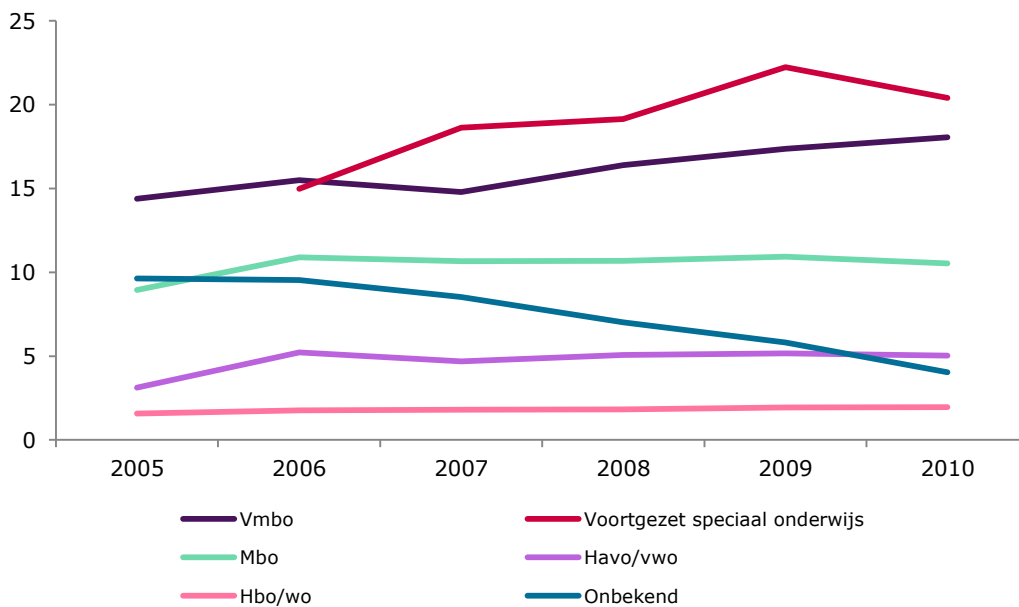
Bron: BVH/SSB; bewerking WODC

Figuur B2.7 Geregistreerde 18- tot en met 24-jarige verdachten naar herkomstgroep, per 100 van de betreffende bevolkingsgroep



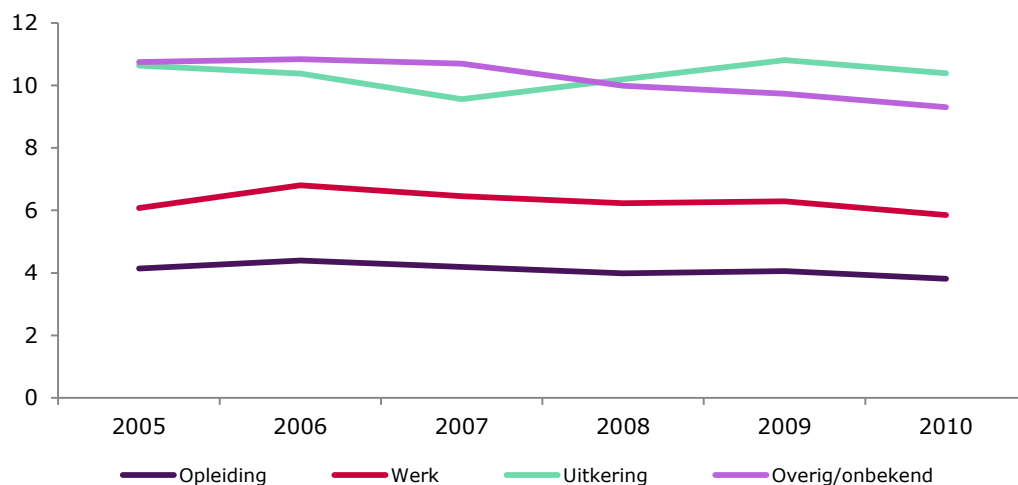
Bron: BVH/SSB; bewerking WODC

Figuur B2.8 Geregistreerde 18- tot en met 24-jarige verdachten naar hoogst gevolgde opleiding, per 100 van de betreffende bevolkingsgroep



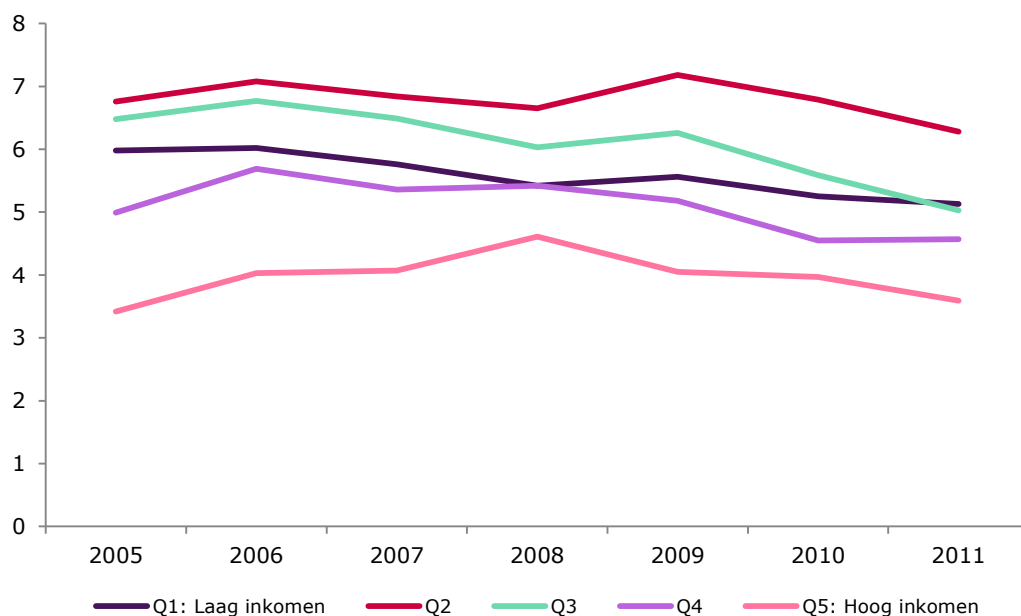
Bron: BVH/SSB; bewerking WODC

Figuur B2.9 Geregistreerde 18- tot en met 24-jarige verdachten naar participatie school/werk, per 100 van de betreffende bevolkingsgroep



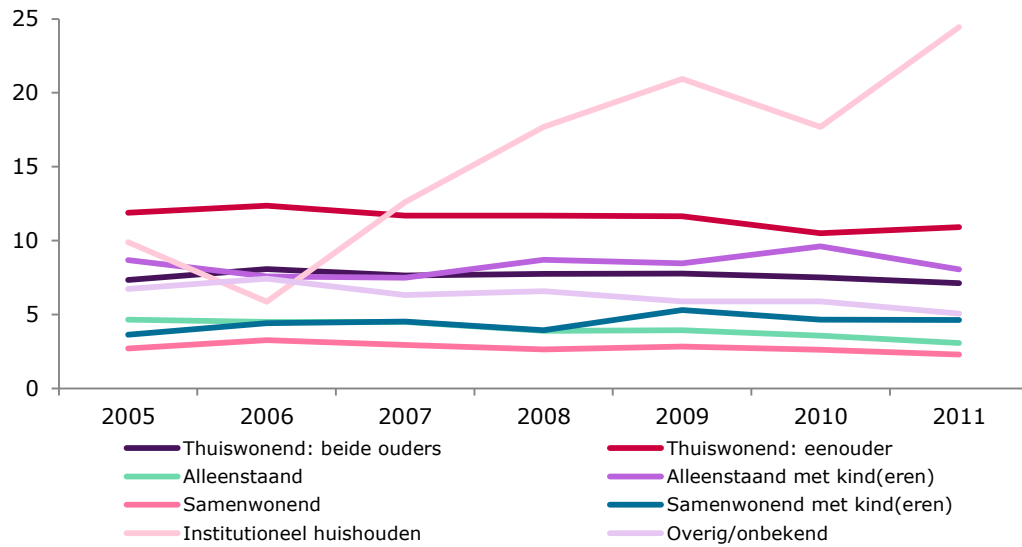
Bron: BVH/SSB; bewerking WODC

Figuur B2.10 Geregistreerde 18- tot en met 24-jarige verdachten naar huishoudinkomen, per 100 van de betreffende bevolkingsgroep



Bron: BVH/SSB; bewerking WODC

Figuur B2.11 Geregistreerde 18- tot en met 24-jarige verdachten naar huishoudsamenstelling, per 100 van de betreffende bevolkingsgroep



Bron: BVH/SSB; bewerking WODC

Bijlage 3 Tabellen tijdreeksanalyses

12- tot en met 17-jarigen

Tabel B3.1 Samenhang aandeel niet-westerse jonge mannen op geregistreerde jeugdcriminaliteit 12- tot en met 17-jarigen

	Totaal	Vermogen	Geweld	Vernieling
Constante	4,79*	4,29*	0,36	3,48
Vakantie	-0,43*	-0,44*	-0,54*	-0,58*
Aandeel niet-westerse jonge mannen	-2,10*	-2,15*	-0,10	-2,30
AR(1)				0,41*
AR(12)	0,61*	0,58*	0,35**	
Adj. R ²	0,64	0,68	0,47	0,38
Durbin-Watson stat.	1,52	1,87	1,56	2,11

*p<0,01; **p<0,05; ***p<0,10

Tabel B3.2 Samenhang aandeel eenoudergezinnen op geregistreerde jeugdcriminaliteit 12- tot en met 17-jarigen

	Totaal	Vermogen	Geweld	Vernieling
Constante	-44,04*	-30,29*	-21,44*	-47,52*
Vakantie	-0,40*	-0,42*	-0,45*	-0,56*
Aandeel eenoudergezinnen	20,77*	14,35*	9,74*	21,54*
AR(1)				0,27**
AR(12)	0,51*	0,52*		
Adj. R ²	0,72	0,67	0,47	0,54
Durbin-Watson stat.	1,73	1,65	1,81	2,19

*p<0,01; **p<0,05; ***p<0,10

Tabel B3.3 Samenhang leerling-staf ratio op geregistreerde jeugdcriminaliteit 12- tot en met 17-jarigen

	Totaal	Vermogen	Geweld	Vernieling
Constante	3,04	0,53	3,36	5,11
Vakantie	-0,33*	-0,30**	-0,49*	-0,57*
Leerling-staf ratio	-0,57	0,36	-1,41	-2,12
AR(1)	0,36*	0,29*	0,29**	0,56*
AR(12)	0,49*	0,56*		
Adj. R ²	0,63	0,62	0,42	0,44
Durbin-Watson stat.	2,05	1,95	2,08	2,40

*p<0,01; **p<0,05; ***p<0,10

Tabel B3.4 Samenhang schoolgrootte op geregistreeerde jeugdcriminaliteit 12- tot en met 17-jarigen

	Totaal	Vermogen	Geweld	Vernieling
Constante	-4,81*	-2,77***	-6,24*	-16,13*
Vakantie	-0,39*	-0,39*	-0,48*	-0,55*
Schoolgrootte	3,93*	2,47*	3,70*	9,48*
AR(12)		0,41*		
Adj. R ²	0,65	0,62	0,53	0,65
Durbin-Watson stat.	1,67	1,51	1,85	1,99

*p<0,01; **p<0,05; ***p<0,10

Tabel B3.5 Samenhang operationele sterkte politie op geregistreeerde jeugdcriminaliteit 12- tot en met 17-jarigen

	Totaal	Vermogen	Geweld	Vernieling
Constante	-1,46	0,87	3,57*	6,90*
Vakantie	-0,35*	-0,35*	-0,45*	-0,56*
Politiesterkte	1,56	0,30	-2,02*	-3,94**
AR(1)	0,37*	0,28*	0,21***	0,46*
AR(12)	0,57*	0,56*		
Adj. R ²	0,65	0,62	0,42	0,46
Durbin-Watson stat.	2,05	1,89	2,03	2,32

*p<0,01; **p<0,05; ***p<0,10

Tabel B3.6 Samenhang aangiftebereidheid op geregistreeerde jeugdcriminaliteit 12- tot en met 17-jarigen

	Totaal	Vermogen	Geweld	Vernieling
Constante	-1,87***	-1,07	2,89	3,92
Vakantie	-0,35*	-0,37*	-0,49*	-0,59*
Aangiftebereidheid	-2,58*	-1,73**	1,90	2,54
AR(1)			0,31**	0,49*
AR(12)	0,51*	0,44*		
Adj. R ²	0,66	0,59	0,43	0,42
Durbin-Watson stat.	1,83	1,74	2,06	2,35

*p<0,01; **p<0,05; ***p<0,10

Tabel B3.7 Samenhang aantal wijkagenten op geregistreeerde jeugdcriminaliteit 12- tot en met 17-jarigen

	Totaal	Vermogen	Geweld	Vernieling
Constante	2,62*	2,02*	0,67*	1,50*
Vakantie	-0,38*	-0,42*	-0,44*	-0,56*
Wijkagenten	-0,41*	-0,34*	-0,33*	-0,81*
AR(1)	0,22***			0,30*
AR(12)	0,38*	0,49*		
Adj. R ²	0,67	0,66	0,43	0,52
Durbin-Watson stat.	1,84	1,62	1,67	2,20

*p<0,01; **p<0,05; ***p<0,10

Tabel B3.8 Samenhang spijbelen op geregistreeerde jeugdcriminaliteit 12- tot en met 17-jarigen

	Totaal	Vermogen	Geweld	Vernieling
Constante	1,76*	1,49*	0,28**	0,49**
Vakantie	-0,35*	-0,35*	-0,45*	-0,54*
Signaalverzuim	-0,02	-0,02	-0,01	-0,03
AR(1)	0,38*	0,29*	0,31*	0,53*
AR(12)	0,54*	0,55*		
Adj. R ²	0,64	0,62	0,36	0,42
Durbin-Watson stat.	2,00	1,86	2,07	2,36

*p<0,01; **p<0,05; ***p<0,10

Tabel B3.9 Samenhang voortijdig schoolverlaten op geregistreeerde jeugdcriminaliteit 12- tot en met 17-jarigen

	Totaal	Vermogen	Geweld	Vernieling
Constante	1,70*	1,08*	-0,07	-0,42**
Vakantie	-0,38*	-0,39*	-0,48*	-0,56*
Voortijdig schoolverlaten 13-17	0,59*	0,92*	0,51*	1,43*
AR(1)	0,29**			0,25**
AR(12)		0,40*		
Adj. R ²	0,60	0,66	0,47	0,53
Durbin-Watson stat.	1,95	1,67	1,63	2,10

*p<0,01; **p<0,05; ***p<0,10

18- tot en met 24-jarigen

Tabel B3.10 Samenhang aandeel niet-westerse jonge mannen op geregistreeerde jeugdcriminaliteit 18- tot en met 24-jarigen

	Totaal	Vermogen	Geweld	Vernieling
Constante	2,85*	2,38**	0,42	0,74
Vakantie	-0,06	-0,17**	-0,05	-0,23*
Aandeel niet-westerse jonge mannen	-0,81**	-1,12	-0,07	-0,49
AR(1)		0,24***	0,33*	0,20***
AR(12)	0,70*	0,44*		
Adj. R ²	0,41	0,45	0,07	0,18
Durbin-Watson stat.	1,66	1,82	1,91	1,84

*p<0,01; **p<0,05; ***p<0,10

Tabel B3.11 Samenhang aandeel eenoudergezinnen op geregistreeerde jeugdcriminaliteit 18- tot en met 24-jarigen

	Totaal	Vermogen	Geweld	Vernieling
Constante	-27,63*	-22,90*	-22,33*	-9,77***
Vakantie	-0,08	-0,12**	-0,05	-0,23*
Aandeel eenoudergezinnen	13,31*	10,74*	10,19*	4,42***
AR(1)			0,25**	0,27**
AR(12)	0,61*	0,39*	0,27**	
Adj. R ²	0,63	0,57	0,31	0,24
Durbin-Watson stat.	2,02	1,91	2,03	1,87

*p<0,01; **p<0,05; ***p<0,10

Tabel B3.12 Samenhang jeugdwerkloosheid op geregistreeerde jeugdcriminaliteit 18- tot en met 24-jarigen

	Totaal	Vermogen	Geweld	Vernieling
Constante	1,79*	0,76*	0,53**	0,26
Vakantie	-0,12***	-0,11	-0,07	-0,23*
Jeugdwerkloosheid	-0,00	0,04	-0,10	-0,08
AR(1)	0,29*	0,20***	0,34*	0,33*
AR(12)	0,56	0,55*	0,29**	
Adj. R ²	0,51	0,46	0,24	0,21
Durbin-Watson stat.	2,09	2,00	2,03	1,92

*p<0,01; **p<0,05; ***p<0,10

Tabel B3.13 Samenhang operationele sterkte politie op geregistreeerde jeugdcriminaliteit 18- tot en met 24-jarigen

	Totaal	Vermogen	Geweld	Vernieling
Constante	5,64*	7,44*	-2,27	1,06
Vakantie	-0,11**	-0,12**	-0,08	-0,23*
Politie sterkte	-2,27**	-3,89*	1,48	-0,61
AR(1)	0,24**		0,40*	0,30*
AR(12)	0,33*	0,36*	0,39*	
Adj. R ²	0,50	0,59	0,23	0,22
Durbin-Watson stat.	1,93	1,99	2,17	1,88

*p<0,01; **p<0,05; ***p<0,10

Tabel B3.14 Samenhang aangiftebereidheid op geregistreeerde jeugdcriminaliteit 18- tot en met 24-jarigen

	Totaal	Vermogen	Geweld	Vernieling
Constante	-0,12	-1,41**	-1,50	-0,49
Vakantie	-0,08	-0,10	-0,09	-0,29*
Aangiftebereidheid	-1,27*	-1,57*	1,17	-0,39
AR(1)			0,36*	0,34**
AR(12)	0,66	0,54*	0,36**	
Adj. R ²	0,56	0,51	0,29	0,28
Durbin-Watson stat.	2,03	2,28	2,07	2,04

*p<0,01; **p<0,05; ***p<0,10

Tabel B3.15 Samenhang aantal wijkagenten op geregistreeerde jeugdcriminaliteit 18- tot en met 24-jarigen

	Totaal	Vermogen	Geweld	Vernieling
Constante	2,13*	1,35*	0,60*	0,23***
Vakantie	-0,09	-0,12**	-0,06	-0,23*
Wijkagenten	-0,20*	-0,28*	-0,21***	-0,13
AR(1)			0,31*	0,29*
AR(12)	0,55*	0,41*	0,26**	
Adj. R ²	0,53	0,54	0,26	0,23
Durbin-Watson stat.	1,58	1,74	2,01	1,88

*p<0,01; **p<0,05; ***p<0,10

Tabel B3.16 Samenhang voortijdig schoolverlaten op geregistreeerde jeugdcriminaliteit 18- tot en met 24-jarigen

	Totaal	Vermogen	Geweld	Vernieling
Constante	1,54*	0,41*	-0,09	-0,33
Vakantie	-0,09***	-0,14*	-0,06	-0,26*
Voortijdig schoolverlaten 18-22	0,23**	0,42*	0,30**	0,31***
AR(1)			0,36*	0,31*
AR(12)	0,46*			
Adj. R ²	0,41	0,42	0,21	0,32
Durbin-Watson stat.	1,58	1,65	2,02	2,04

*p<0,01; **p<0,05; ***p<0,10