

3 Criminaliteit en slachtofferschap

H.W.J.M. Huys en P.R. Smit

- In 2009 zijn naar schatting in totaal ongeveer 8,5 miljoen delicten gepleegd waarmee burgers en bedrijfsleven werden geconfronteerd. Tussen 2004 en 2006 is dit totale aantal delicten gedaald; daarna is dit tot 2008 vrijwel stabiel gebleven.
- Het merendeel van deze delicten, 6,3 miljoen, heeft betrekking op burgers. Dit is meer dan het jaar daarvoor. Tussen 2004 en 2008 is het totale aantal delicten onder burgers gedaald. Het totale aantal delicten onder bedrijven ligt met 2,2 miljoen op eenzelfde niveau als in 2007, na een sterke stijging in 2008. Tussen 2004 en 2006 is het aantal delicten onder bedrijven gedaald.
- Ruim een kwart van de bevolking van 15 jaar en ouder is in 2009 slachtoffer geworden van één of meer delicten. Dat komt overeen met in totaal ruim 3,3 miljoen slachtoffers (personen). Dit is evenveel als in 2008. Van de inwoners was ruim 14% slachtoffer van vandalisedelicten (diefstal vanaf/ beschadiging aan de auto en overige vernielingen). Ruim 13% had te maken met vermogensdelicten, zoals inbraak, fietsdiefstal en zakkenrollerij, en bijna 6% met één of meer geweldsdelicten (seksuele delicten, mishandeling, bedreiging). Slachtofferschap van geweldsdelicten en van vandalisme is sinds 2005 vrijwel gelijk gebleven; het percentage slachtoffers van vermogensdelicten is tussen 2005 en 2008 gedaald.
- Binnen de onderzochte sectoren in het bedrijfsleven (bouw, detailhandel, horeca, transport, zakelijke dienstverlening) is slachtofferschap het grootst in de detailhandel en de horeca. Van alle detailhandelsvestigingen werd 43% hiermee in 2009 geconfronteerd; in de horeca was dit 42%. In alle sectoren is het aandeel dat slachtoffer werd in vergelijking met 2004 gedaald. Diefstal is de meest voorkomende vorm van criminaliteit waarmee het bedrijfsleven wordt geconfronteerd.
- Ruim een derde van de door burgers ondervonden delicten wordt door of namens de slachtoffers bij de politie gemeld en meer dan een kwart leidt tot een aangifte (via internet of een proces-verbaal). Dit is de laatste jaren niet veranderd. Gewelds- en vandalisedelicten worden minder dan gemiddeld bij de politie gemeld; vermogensdelicten juist meer dan gemiddeld.
- Zes op de tien bedrijven die slachtoffer werden van criminaliteit maken hiervan melding; 26% van de bedrijven doet ook daadwerkelijk aangifte van één of meer misdrijven. Dit is de laatste jaren iets afgenomen. Inbraken worden door bedrijven veel vaker gemeld en aangegeven dan andere vormen van criminaliteit.
- Om inbraak te voorkomen zijn bij meer dan drie kwart van de huishoudens buitenverlichting en extra hang- en sluitwerk aanwezig. Andere voorzieningen komen aanzienlijk minder voor. Van alle bedrijven geeft bijna drie kwart in 2009 aan maatregelen tegen criminaliteit te hebben genomen, meestal in de vorm van technische hulpmiddelen, zoals een alarminstallatie.
- Eind 2009 voelde ruim een kwart van de Nederlanders van 15 jaar en ouder zich wel eens onveilig, evenveel als in het jaar daarvoor. Tussen 2005 en 2008 is dit aandeel gedaald. Slechts 2% voelt zich vaak onveilig.

Burgers, bedrijven en instellingen kunnen slachtoffer worden van veelvoorkomende criminaliteit. Hoe vaak dat gebeurt kan worden gemeten met behulp van enquêtes. Deze enquêtes verschaffen tevens inzicht in de mate waarin hiervan aangifte wordt gedaan bij de politie. Lang niet alle criminaliteit komt namelijk ter kennis van de politie. De slachtoffer-enquêtes geven ook inzicht in verschillen in de frequentie waarmee specifieke bevolkingsgroepen of bedrijfstakken slachtoffer worden van verschillende soorten delicten. Doordat personen of bedrijven slachtoffer kunnen worden van verschillende soorten delicten of meermalen slachtoffer van eenzelfde delict, is het totale aantal ondervonden delicten groter dan het totale aantal slachtoffers. Verder geven deze enquêtes ook een beeld van de gevolgen voor de slachtoffers, van preventiemaatregelen en van onveiligheidsgevoelens.

Ook andere aspecten die te maken hebben met criminaliteit, zoals overlast en andere buurtproblemen, de houding van burgers ten opzichte van de politie of onveiligheidsgevoelens, komen in dergelijke enquêtes aan bod. Slachtofferenquêtes vormen daarmee een belangrijke en onafhankelijke databron, die naast de geregistreerde criminaliteitscijfers (zie hoofdstuk 4) een wezenlijk inzicht geven in de aard, omvang en ontwikkeling van (veelvoorkomende) criminaliteit en van veiligheid in het algemeen. Gegevens over slachtofferschap, ondervonden delicten, onveiligheidsgevoelens en dergelijke onder burgers zijn afkomstig uit verschillende enquêtes en daardoor onderling moeilijk vergelijkbaar. Daarom kan alleen in grote lijnen iets worden gezegd over ontwikkelingen in de loop van enkele decennia. In het algemeen worden in dit hoofdstuk de gegevens van de Integrale Veiligheidsmonitor (IVM) gebruikt voor uitspraken over het jaar 2009 en 2008. Voor de ontwikkeling tussen 2004 en 2008 wordt de Veiligheidsmonitor Rijk (VMR) gebruikt. Gegevens over bedrijven zijn afkomstig uit de Monitor Criminaliteit Bedrijfsleven (MCB), waarvan de opzet sinds 2004 gelijk is gebleven. Voor meer details over slachtoffer-enquêtes zie bijlage 3.

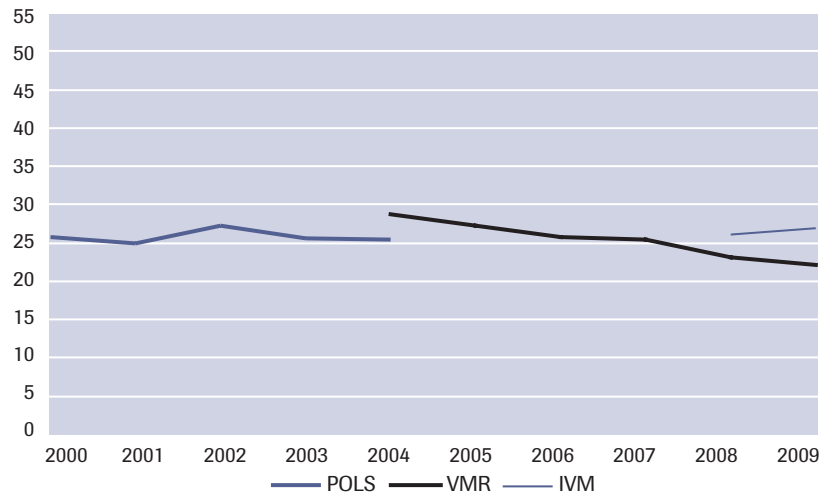
In dit hoofdstuk staat de vraag naar aard, omvang en ontwikkeling van de veelvoorkomende criminaliteit¹ centraal zoals die door burgers en bedrijfsleven in Nederland wordt ervaren. Het gaat daarbij in de eerste plaats om ondervonden delicten (paragraaf 3.1) en om kenmerken van slachtoffers (paragraaf 3.2). In de tweede plaats gaat het om de gevolgen van criminaliteit voor de slachtoffers en om acties die burgers en bedrijfsleven nemen naar aanleiding van ondervonden delicten (paragraaf 3.3) en ter voorkoming van criminaliteit (paragraaf 3.4). Ten slotte wordt in paragraaf 3.5 aandacht besteed aan de beleving van criminaliteit door burgers en bedrijven.

1 Hiertoe behoren delicten die door hun aard en omvang veel overlast voor een groot deel van de bevolking, bedrijven en instellingen veroorzaken. Het gaat vooral om inbraak, fietsdiefstal, autodiefstal, zakkenrollerij, vandalisme, mishandeling en bedreiging.

3.1 Ondervonden criminaliteit

In deze paragraaf komt de criminaliteit aan de orde waarvan burgers of bedrijven slachtoffer zijn geworden. Daarbij wordt eerst ingegaan op de aard van de criminaliteit waarmee burgers worden geconfronteerd (paragraaf 3.1.1). Dit gebeurt zowel in de vorm van slachtofferschap (welk deel van de bevolking wordt met één of meer delicten geconfronteerd) als in termen van aantallen door burgers ondervonden delicten. Vervolgens komt op eenzelfde wijze de ondervonden criminaliteit bij bedrijven aan de orde (paragraaf 3.1.2). In paragraaf 3.1.3 ten slotte wordt een totaalbeeld geschetst van de door burgers en bedrijven ondervonden criminaliteit.

Figuur 3.1 Percentage slachtoffers onder burgers van 15 jaar en ouder*



* De gegevens zijn toegerekend aan het kalenderjaar waarin het zwaartepunt van de onderzochte verslagperiode valt (twaalf maanden voorafgaand aan de interviewdatum). Voor de verschillende bronnen geldt:

Bron	Interviewperiode	Verslagperiode
POLS	(2000-2004)	gehele kalenderjaar
VMR	(2005-2008)	lopende kalenderjaar
VMR	(2008-2009)	voorgaande kalenderjaar
IVM	(2008-2009)	vierde kwartaal
		lopende kalenderjaar

De IVM 2008-gegevens in deze publicatie verschillen van de in C&R 2008 gepresenteerde gegevens vanwege een hernieuwde weging.

Door verschillen in onderzoeksmethoden zijn de cijfers uit verschillende bronnen niet onderling vergelijkbaar (zie bijlage 3).

Voor de corresponderende cijfers zie tabellen 3.3 en 3.4 in bijlage 4.

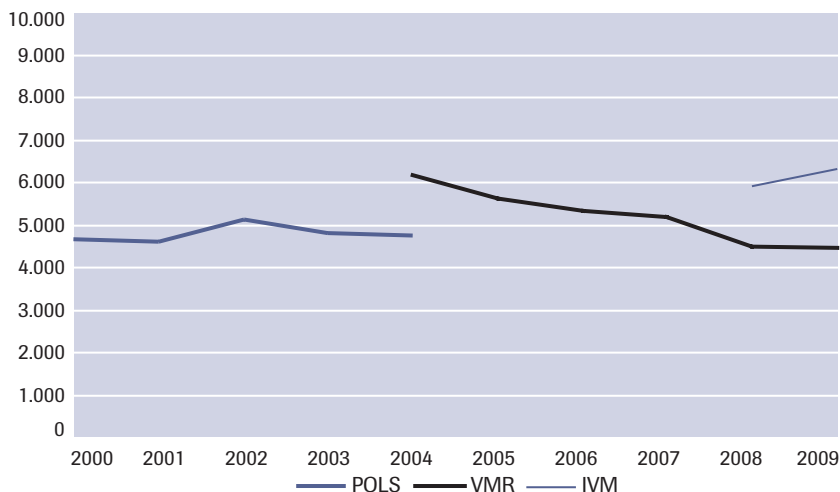
Bron: POLS (2000-2004); VMR (2005-2009); IVM (2008-2009). Bewerking CBS

3.1.1 Door burgers ondervonden criminaliteit

Evenals in 2008 werd ruim een kwart van de Nederlandse burgers van 15 jaar en ouder in 2009 slachtoffer van één of meer delicten. Dit aandeel is in de jaren daarvoor geleidelijk gedaald (zie figuur 3.1).

Uitgedrukt in aantallen voorvallen werd de bevolking in Nederland in 2009 geconfronteerd met naar schatting 6,3 miljoen delicten (zie figuur 3.2). Dit komt overeen met 47 delicten per 100 inwoners. Deze cijfers zijn hoger dan in 2008. In eerdere jaren was er nog sprake van een geleidelijke daling.²

Figuur 3.2 Door burgers in Nederland ondervonden delicten,* x 1.000



* Zie de toelichting bij figuur 3.1.

Voor de corresponderende cijfers zie de tabellen 3.5 en 3.6 in bijlage 4.

Bron: POLS (2000-2004); VMR (2005-2009); IVM (2008-2009). Bewerking CBS

Van de bevolking van 15 jaar en ouder werd 6% in 2009 slachtoffer van één of meer geweldsdelicten (mishandeling, seksuele delicten, bedreiging). Dit is vergelijkbaar met het aandeel in 2008. Ook ten opzichte van eerdere jaren is dit aandeel niet wezenlijk veranderd. Van deze geweldsdelicten komt bedreiging het meest voor (zie figuur 3.3).

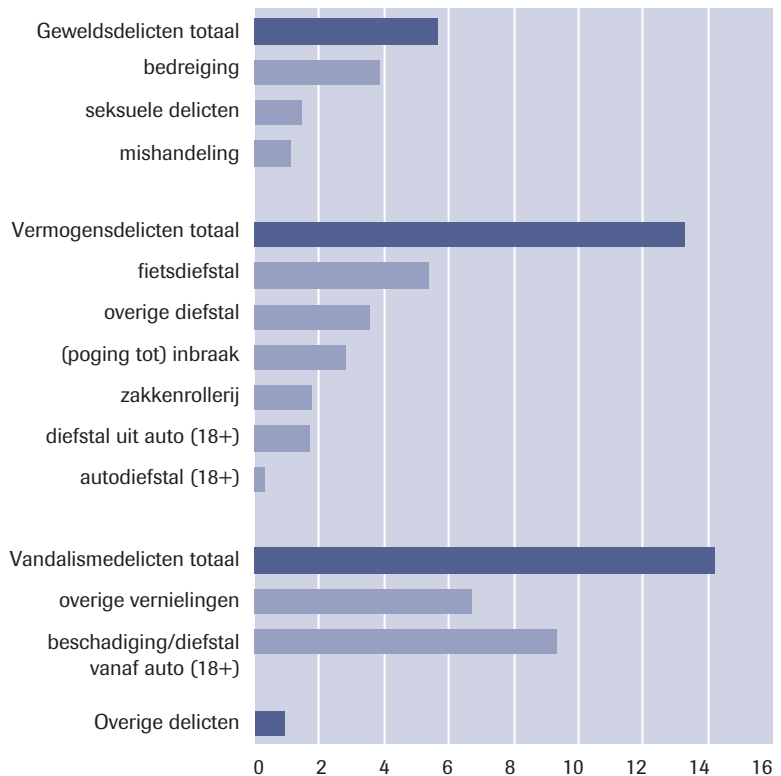
Van de 6,3 miljoen delicten waarmee de bevolking van Nederland in 2009 in totaal werd geconfronteerd, ging het in 1,2 miljoen gevallen om een

² Volgens de VMR stagneerde deze daling in 2009.

gewelddelict (zie tabel 3.6 in bijlage 4). Ook hierbij is geen sprake van een duidelijke toe- of afname in de periode 2004-2008.

In 2009 werd 13% van de bevolking slachtoffer van één of meer vermogensdelicten, zoals inbraak, diefstal en zakkenrollerij. Dit is evenveel als in 2008. Net als het totale slachtofferpercentage daalde ook het aandeel dat slachtoffer werd van vermogensdelicten in eerdere jaren. Van de afzonderlijke vermogensdelicten kwam fietsdiefstal in 2009 het meeste voor, op afstand gevolgd door – afgezien van de restcategorie overige diefstal – inbraak, diefstal uit de auto en zakkenrollerij. Autodiefstal kwam relatief weinig voor (zie figuur 3.3).

Figuur 3.3 Percentage slachtoffers onder burgers in 2009 naar soort delict



Voor de corresponderende cijfers zie tabel 3.4 in bijlage 4.

Bron: IVM

Van alle in 2009 ondervonden delicten betrof het in 2,3 miljoen gevallen vermogensdelicten (zie tabel 3.6 in bijlage 4). In 2008 lag dit op eenzelfde niveau. In de jaren daarvoor is dit vrijwel voortdurend gedaald.

In 2009 had 14% van de bevolking te maken met vandalismedelicten (diefstal vanaf of beschadiging aan de auto en overige vernielingen). Dit is vergelijkbaar met het percentage in 2008. Ook in de periode daarvoor is dit aandeel niet wezenlijk anders. Binnen de vandalismedelicten telt autovandalisme de meeste slachtoffers (zelfs van alle afzonderlijke onderscheiden delictsoorten). Ook van andere vernielingen dan aan de auto werden relatief veel mensen slachtoffer (zie figuur 3.3).

Uitgedrukt in aantallen voorvallen werd de bevolking in 2009 met ruim 2,8 miljoen vandalismedelicten geconfronteerd (zie tabel 3.6 in bijlage 4). Ten opzichte van 2008 is dit aantal duidelijk hoger. In de jaren daarvoor is dit aantal echter niet wezenlijk veranderd.

3.1.2 Door bedrijven ondervonden criminaliteit

In 2009 had 30% van alle bedrijfsvestigingen in de onderzochte sectoren³ te maken met één of meer gevallen van criminaliteit. De mate waarin bedrijven slachtoffer worden – alsook de aard van de criminaliteit die zij ondervinden – verschilt sterk per sector. In de zakelijke dienstverlening en in de bouw werd een kwart of minder van de vestigingen met criminaliteit geconfronteerd, tegen meer dan 40% van de vestigingen in de detailhandel en in de horeca (zie figuur 3.4). In alle sectoren is het aandeel dat slachtoffer werd lager dan in 2004.

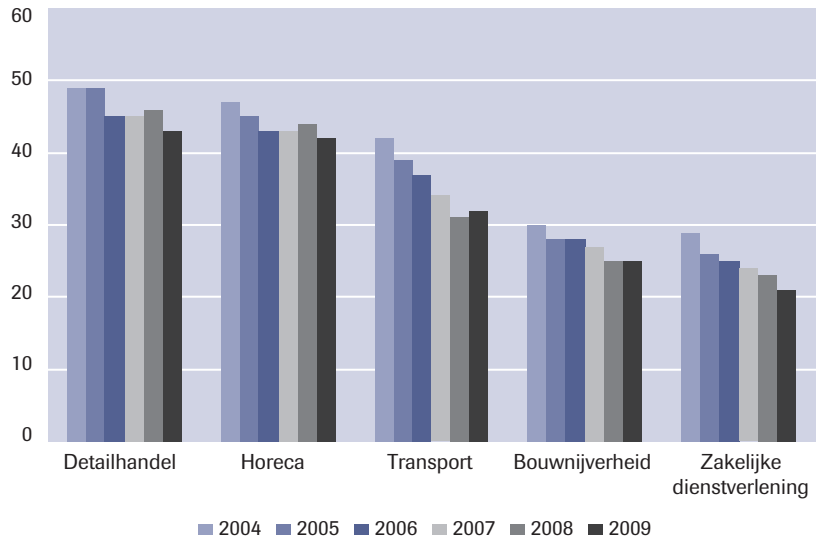
Van alle vestigingen werd 9% slachtoffer van meer dan één type delict. Ook dit meervoudig slachtofferschap verschilt per sector. Vooral horeca en detailhandel worden relatief vaak geconfronteerd met meerdere soorten delicten; in de bouw en de zakelijke dienstverlening komt dit relatief weinig voor. Het aandeel meervoudige slachtofferschappen vertoont in alle sectoren een daling in de periode 2004-2009.

Gewelddelicten komen vooral voor in de horeca. Van alle horecazaken had 8% hiermee in 2009 te maken. In alle onderzochte sectoren, met uitzondering van de bouwsector, is het percentage slachtoffers van geweld in 2009 lager dan in 2004.

In de transportsector werden in 2009 vestigingen die met gewelddelicten te maken hadden gemiddeld bijna dertien keer slachtoffer, in de andere sectoren ongeveer vijf keer per getroffen vestiging. In geen enkele sector week dit gemiddelde in 2009 duidelijk af van dat in 2004. Er zijn geen betrouwbare schattingen over het totale aantal gewelddelicten per sector.

³ In de MCB zijn vijf sectoren onderzocht: bouwnijverheid, detailhandel, horeca, transport en zakelijke dienstverlening. De gegevens hebben betrekking op bedrijfsvestigingen; in de tekst wordt zowel de term '(bedrijfs)vestiging' als de term 'bedrijf' hiervoor gebruikt.

Figuur 3.4 Percentage slachtoffers van delicten onder bedrijven naar sector*



* Weergegeven is slachtofferschap in het kalenderjaar waarin het zwaartepunt van de onderzochte verslagperiode valt (voorgaande 12 maanden).

Voor de corresponderende cijfers zie tabel 3.7 in bijlage 4.

Bron: MCB

De meest voorkomende vorm van vermogensdelicten is diefstal. Vooral in de detailhandel komt diefstal relatief vaak voor. Ruim een kwart (27%) van alle detailhandelsvestigingen had hiermee in 2009 te maken, vrijwel evenveel als in voorgaande jaren. Per getroffen detailhandelsvestiging kwam diefstal gemiddeld bijna 35 keer voor. In de overige sectoren ligt dit gemiddelde (met drie tot vijf keer) veel lager. Ten opzichte van 2004 is het aantal diefstallen per getroffen vestiging in de horeca en in de transportsector duidelijk gedaald. Het totale geschatte aantal diefstallen lag in de detailhandel op hetzelfde niveau als in 2004 en in de overige sectoren (bouw, horeca, transport en zakelijke dienstverlening) lager dan in 2004. In alle sectoren samen kwamen in 2009 ongeveer 1,6 miljoen diefstallen voor (zie figuur 3.5).

Inbraak komt het meeste voor bij transportbedrijven en in de horeca (beide 15% in 2009). Slachtofferschap van inbraak was in 2009 in alle onderzochte sectoren lager dan in 2004. Als er wordt ingebroken, dan gebeurt dit in bedrijven van de transportsector 2½ keer per jaar; in vestigingen van de andere sectoren is dit minder. In 2009 kwamen in alle sectoren samen ongeveer 90.000 inbraken voor.

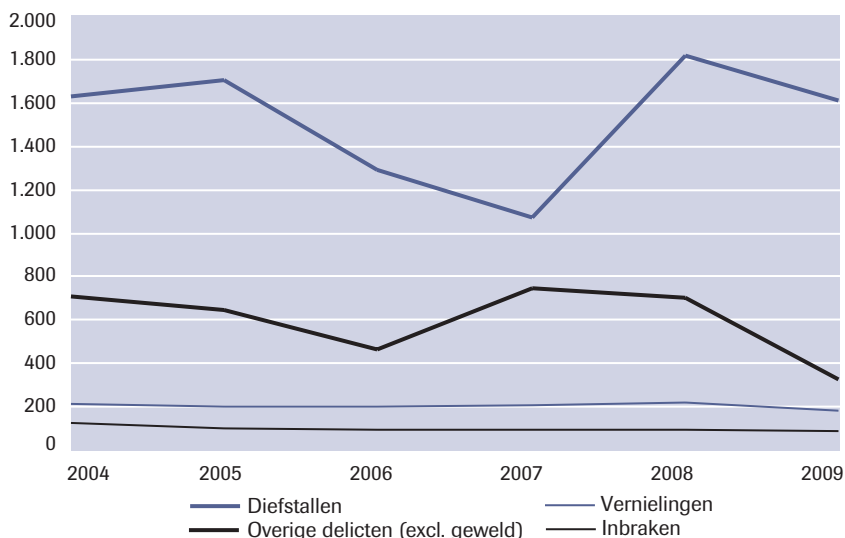
Bedrijven kunnen ook te maken hebben met interne vermogenscriminaliteit (diefstal van geld of goederen door eigen personeel). Dit varieert sterk per sector: in de zakelijke dienstverlening komt interne

vermogenscriminaliteit relatief weinig voor (2%), maar relatief veel in de horeca en in de detailhandel (8 tot 9%).

Vernielingen komen veel voor in de horeca (22% van de vestigingen werd hiervan in 2009 slachtoffer) en bij de detailhandel (15%). In alle sectoren is slachtofferschap van vernielingen gedaald vergeleken met 2004. Bedrijven die met vandalismedelicten te maken hebben, werden daar in 2009 ruim 2 (zakelijke dienstverlening, bouw) tot ruim 4 keer (transport, horeca) mee geconfronteerd. In totaal had het bedrijfsleven in 2009 met ruim 180.000 vernielingen te maken. In de zakelijke dienstverlening is het totaal aantal vernielingen vergeleken met 2004 gestegen; in de overige sectoren daalde dit aantal.

Tussen 3% (bouw) en 5% (horeca, detailhandel en zakelijke dienstverlening) van alle bedrijfsvestigingen had in 2009 te maken met andere dan de al genoemde vormen van criminaliteit.⁴ De frequentie waarmee bedrijven hiermee werden geconfronteerd varieert sterk, zowel over de jaren als tussen sectoren. In alle sectoren, met uitzondering van de bouwnijverheid, is het percentage slachtoffers van overige vormen van criminaliteit in 2009 lager dan in 2004. In totaal werden bedrijven in 2009 met ruim 320.000 gevallen van andere vormen van criminaliteit geconfronteerd.

Figuur 3.5 Door bedrijven ondervonden delicten, x 1.000



Voor de corresponderende cijfers zie tabel 3.8 in bijlage 4.

Bron: MCB

⁴ Hiertoe zijn delicten gerekend als oplichting, flessentrekkerij, valse rekeningen, acquisitiefraude, vals geld, bekladden van voorwerpen, niet betalen van goederen, drugsoverlast en computercriminaliteit.

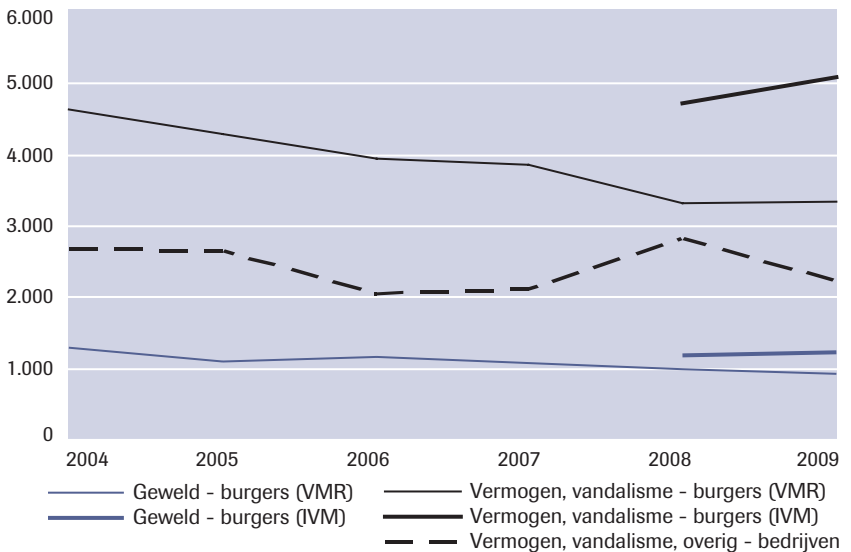
3.1.3 Door burgers en bedrijven ondervonden delicten totaal

Onder de veronderstelling dat de hiervoor genoemde ondervonden delicten vergelijkbaar zijn in periode en soort delict en een zo volledig mogelijk beeld geven van de werkelijkheid, kan een schatting worden gemaakt van de totale omvang van de door burgers en bedrijven ondervonden criminaliteit. Deze schattingen zijn overigens vanwege de beperkte data alleen mogelijk voor de jaren 2004-2009. De schattingen moeten bovendien met grote terughoudendheid worden beschouwd vanwege verschillen in onderzoeksmethoden, verslagperioden en dekkingsgraden (zie ook bijlage 3).

In 2009 werden bevolking en bedrijfsleven naar schatting met in totaal 8,5 miljoen delicten geconfronteerd.⁵ In ongeveer 6,3 miljoen gevallen betrof het delicten tegen burgers; in ruim 2,2 miljoen gevallen ging het om delicten tegen bedrijven. De meeste van de in 2009 ondervonden delicten zijn vermogensdelicten (ongeveer 4 miljoen), gevolgd door vandalismedelicten (ongeveer 3 miljoen).

Voorals tussen 2004 en 2006 nam het totale aantal ondervonden delicten af; daarna is dit vrijwel stabiel gebleven. Een daling doet zich in de gehele periode voor onder vermogensdelicten bij personen. Bij bedrijven ligt het aantal ondervonden delicten in 2009 op een vergelijkbaar niveau als in 2007, na een sterke daling tot in 2006 en een stijging in 2008 (zie figuur 3.6).

Figuur 3.6 Door burgers en bedrijven ondervonden delicten, x 1.000



Voor de corresponderende cijfers zie tabel 3.10 in bijlage 4.

Bron: VMR, IVM, MCB. Bewerking CBS

5 Dit is exclusief 'overige delicten' onder burgers.

3.2 Kenmerken van slachtoffers van criminaliteit

Niet alle burgers en bedrijven worden in gelijke mate slachtoffer van criminaliteit. De kans op slachtofferschap onder burgers hangt zowel samen met kenmerken van de persoon of het huishouden waartoe hij/zij behoort als met kenmerken van de omgeving waarin hij/zij vertoeft. Ook voor bedrijven verschilt het risico op slachtofferschap. In de volgende subparagrafen wordt aandacht besteed aan achtergrondkenmerken die een rol spelen bij de kans van burgers (paragraaf 3.2.1) en van bedrijven (paragraaf 3.2.2) om slachtoffer te worden.

3.2.1 Kenmerken van burgers als slachtoffer⁶

Leeftijd speelt een belangrijke rol bij slachtofferschap. Veel meer jongeren dan ouderen worden slachtoffer van veelvoorkomende criminaliteit (zie tabel 3.11 in bijlage 4). Vooral personen tussen 15 en 34 jaar hebben hiermee te maken. Vanaf een leeftijd van 35 jaar neemt het aandeel slachtoffers af met de toename van de leeftijd. Mannen worden over het algemeen iets vaker slachtoffer dan vrouwen, al lijkt er in 2009 voor sommige leeftijdsgroepen geen duidelijk verschil tussen mannen en vrouwen te bestaan. Ook geldt het hogere slachtofferrisico van mannen niet voor alle afzonderlijke delicten. Mannen werden in 2009 meer dan vrouwen slachtoffer van bedreiging, mishandeling, diefstal uit de auto en beschadiging/diefstal vanaf auto. Omgekeerd hebben meer vrouwen dan mannen te maken met zakkenrollerij en seksuele delicten (zie figuur 3.7).

Slachtofferschap onder burgers hangt ook duidelijk samen met de stedelijkheid van de woongemeente.⁷ Inwoners van zeer sterk stedelijke gemeenten worden vaker slachtoffer dan inwoners van niet-stedelijke gebieden. Dit geldt voor zowel alle delicten samen als voor afzonderlijke delicten en delictgroepen (zie tabel 3.13 in bijlage 4).

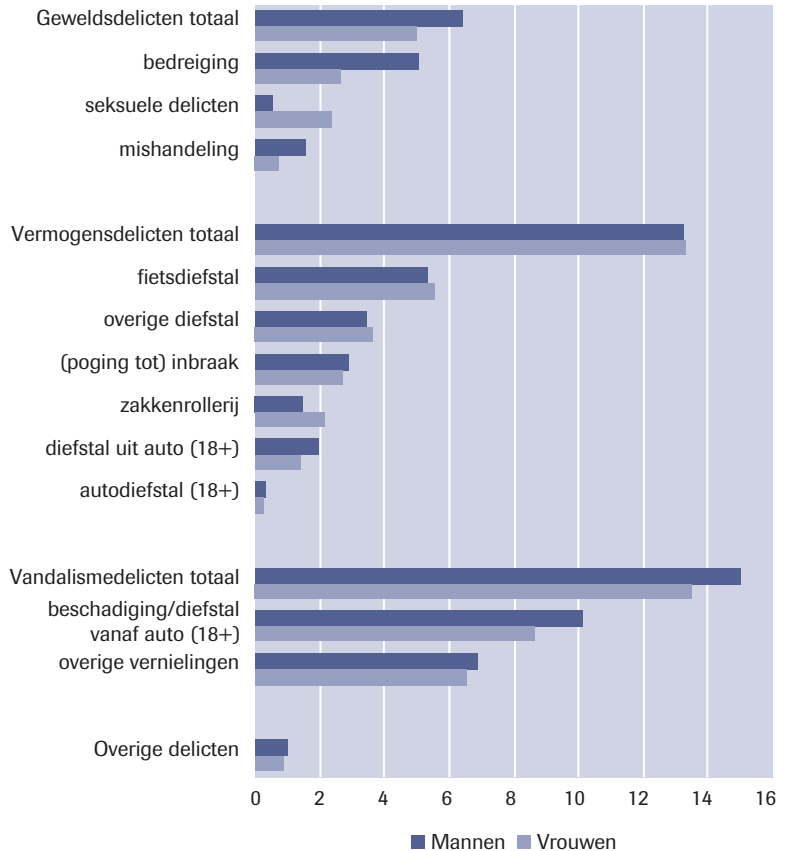
6 De belangrijkste gegevens over de relatie tussen kenmerken van personen (leeftijd, geslacht, herkomst, samenstelling van het huishouden, inkomen, opleiding, stedelijkheid van de woongemeente) en slachtofferschap zijn gebaseerd op nadere analyses van de VMR 2007 (zie *Veiligheidsmonitor Rijk 2007; Landelijke Rapportage*, hoofdstuk 9). Voor de belangrijkste kenmerken van personen zijn hier alleen ongecorrigeerde gegevens uit de meest recente bron (IVM 2009) gepresenteerd.

7 De indeling naar stedelijkheid is gebaseerd op de omgevingsadressendichtheid van de gemeente. Voor ieder adres binnen een gemeente is de adressendichtheid vastgesteld van een gebied met een straal van 1 km rondom dat adres. De omgevingsadressendichtheid van een gemeente is de gemiddelde waarde hiervan voor alle adressen binnen die gemeente. De volgende vijf stedelijkheidsklassen worden onderscheiden:

- zeer sterk stedelijk (omgevingsadressendichtheid van 2.500 of meer);
- sterk stedelijk (omgevingsadressendichtheid van 1.500 tot 2.500);
- matig stedelijk (omgevingsadressendichtheid van 1.000 tot 1.500);
- weinig stedelijk (omgevingsadressendichtheid van 500 tot 1.000);
- niet-stedelijk (omgevingsadressendichtheid van minder dan 500).

Meer informatie over het begrip stedelijkheid is opgenomen in de *Maandstatistiek van de bevolking*, juli 1992, en het *Statistisch magazine* nr. 3, 1992.

Figuur 3.7 Percentage slachtoffers van delicten naar geslacht en soort delict, 2009



Voor de corresponderende cijfers zie tabel 3.12 in bijlage 4.

Bron: IVM

Gehuwde personen en verweduwen zijn naar verhouding veel minder vaak slachtoffer dan personen die nooit gehuwd zijn geweest. Dit is ook het geval wanneer rekening wordt gehouden met leeftijd en stedelijkheid,⁸ maar de verschillen zijn dan kleiner, vooral wanneer het om gewelds- en vandalismedelicten gaat. Voor vermogensdelicten is er geen wezenlijk verschil naar burgerlijke staat na correctie voor leeftijd en stedelijkheid. De samenhang tussen type huishouden en slachtofferschap is in lijn met die tussen burgerlijke staat en slachtofferschap: eenpersoonshuishoudens

⁸ Nooit gehuwden zijn grotendeels jongeren, die op zichzelf al vaker slachtoffer worden; gescheiden personen wonen iets vaker in de stad, gehuwden juist minder vaak.

en eenoudergezinnen zijn vaker slachtoffer van een delict dan (on)gehuwd samenwonenden.

Niet-westerse allochtonen worden over het algemeen vaker slachtoffer dan autochtonen, vooral van gewelds- en vermogensdelicten. Maar na correctie voor leeftijd en stedelijkheid (onder niet-westerse allochtonen komen veel jongeren voor en zij wonen vooral in stedelijke gebieden) blijken juist autochtonen in totaal een grotere kans te hebben om slachtoffer te worden dan niet-westerse allochtonen. Westerse allochtonen worden na correctie even vaak slachtoffer als autochtonen; niet-westerse allochtonen worden minder vaak slachtoffer van gewelds- en vandalismedelicten dan autochtonen en even vaak van vermogensdelicten.

Personen uit de laagste 20%-inkomensgroep worden relatief vaak slachtoffer van één of meer delicten, ook na correctie voor leeftijd en stedelijkheid. Personen in huishoudens met een pensioen als belangrijkste inkomensbron zijn veel minder vaak slachtoffer dan personen in huishoudens met een uitkering of inkomen uit arbeid. Echter, na correctie voor leeftijd en stedelijkheid vertoont de inkomensbron nauwelijks een relatie met slachtofferschap.

De relatie tussen inkomen en slachtofferschap lijkt wél te bestaan wanneer het gaat om gewelds- en vermogensdelicten: personen uit de laagste inkomensgroep of met een uitkering worden hiervan vaker slachtoffer. Ook na correctie voor leeftijd en stedelijkheid blijft het verschil met hogere inkomensgroepen bestaan.

Naast inkomen speelt ook opleiding een rol in de kans op slachtofferschap. Hoogopgeleiden worden vaker slachtoffer dan laagopgeleiden, ook na correctie voor leeftijd en stedelijkheid. Dit patroon geldt ook voor vermogens- en vandalismedelicten, maar niet voor geweldsdelicten.

3.2.2 Kenmerken van bedrijven als slachtoffer

De kans om slachtoffer te worden van criminaliteit verschilt onder bedrijven niet alleen naar soort delict en naar sector. Ook verschillen binnen sectoren (branches) en de ligging van een vestiging binnen een agglomeratie of binnen een regio kunnen een rol spelen. Hieronder volgt een zeer globale schets (bron: MCB).

Bedrijven in de grond-, wegen- en waterbouw (33%), installatiebedrijven (29%) en de burgerlijke en utiliteitsbouw (28%) zijn in 2009 vaker dan gemiddeld slachtoffer binnen de sector bouw als geheel. Klus- (18%) en afwerkingbedrijven (20%) zijn minder vaak dan gemiddeld slachtoffer. Binnen de detailhandel hebben vooral warenhuizen (90%), supermarkten (73%), drogisterijen en kledingwinkels (beide 74%) relatief veel met criminaliteit te maken. In de horeca geldt dat voor cafés (45%) en hotels (46%), terwijl restaurants relatief weinig slachtoffer worden (40%). In de zakelijke

dienstverlening ondervinden kleinere bedrijven relatief veel criminaliteit, zoals reis- en uitzendbureaus (29%). Voor reclame- en economische adviesbureaus (21%) is dit lager dan gemiddeld.

Binnen de detailhandel, de horeca en de zakelijke dienstverlening worden bedrijven in het centrum van de stad meer dan gemiddeld slachtoffer. Dit geldt echter niet voor de bouwsector, waar bedrijven aan de rand van de stad juist meer kans maken om slachtoffer te worden. Ook bedrijven in de transportsector aan de rand van de stad lopen meer dan gemiddeld risico in hun sector.

Binnen alle onderzochte sectoren, behalve de horeca, is het slachtofferschap in de Randstad hoger dan gemiddeld. Bij de detailhandel komt slachtofferschap ook relatief vaker voor in het westen en relatief minder in het oosten van het land. In de bouw en de transportsector komt slachtofferschap minder voor in het noorden van het land.

Psychische en emotionele gevolgen van criminaliteit voor burgers

Voor burgers die met criminaliteit worden geconfronteerd kan dit directe fysieke en materiële gevolgen hebben, maar ook psychologische en emotionele gevolgen op langere termijn. In een nadere analyse van het SCP (Lamet & Wittebrood, 2009) zijn dergelijke gevolgen in kaart gebracht.

Voor de meeste slachtoffers zijn de emotionele gevolgen niet ingrijpend (bijna twee op de drie slachtoffers denkt helemaal niet meer aan wat er gebeurd is; ruim een kwart denkt er nog wel eens aan). Maar bij rond 500.000 delicten (9% van alle ondervonden delicten) is sprake van emotionele gevolgen voor de slachtoffers: zij moeten er nog vaak aan denken (6%), piekeren er nog steeds over (2%), of hun hele doen en laten wordt erdoor beheerst (1%). Bij ruim 150.000 delicten is daarmee sprake van serieuze problemen.

Slachtofferschap kan bij vermogens- en vooral bij geweldsdelicten algemene psychische gevolgen hebben als angst, onveiligheidsgevoelens, boosheid en schuldgevoelens, die bovendien lang kunnen aanhouden. Emotionele gevolgen komen relatief vaak voor bij geweldsdelicten (vooral mishandelingen), maar ook bij inbraken en autodiefstallen. Langdurige ernstige psychische gevolgen als depressie en posttraumatisch stresssyndroom komen vooral voor bij geweldsslachtoffers of bij slachtoffers van misdrijven die langer duren en/of met ernstige dreiging gepaard gaan (huiselijk geweld, stalking).

Ook zonder lichamelijk letsel of financiële schade kunnen serieuze emotionele gevolgen optreden, vooral onder fysiek en sociaal meer kwetsbare groepen (vrouwen, ouderen, slachtoffers met een lage sociaaleconomische status).

Ook misdrijven die in een vertrouwde omgeving van het slachtoffer plaatsvinden (thuis, werk, buurt) of waarbij het slachtoffer de dader kent, hebben vaak ernstiger gevolgen.

Hoewel de emotionele gevolgen voor de meeste slachtoffers minder ingrijpend zijn, kunnen dergelijke gebeurtenissen voor de meeste slachtoffers toch blijvende emotionele consequenties hebben: meer alertheid voor incidenten, meer wantrouwen ten opzichte van onbekenden, een groter bewustzijn van eigen kwetsbaarheid en meer vermijdingsgedrag: zij voelen zich kortom 'nooit meer dezelfde'. De meeste slachtoffers komen de ervaren problemen in korte tijd te boven, maar een kleine (maar onbekende) groep slachtoffers heeft te maken met ernstiger gevolgen op langere termijn, zoals slaapproblemen en concentratieproblemen, al dan niet in samenhang met andere psychische problemen. Ook kunnen mede hierdoor financiële problemen ontstaan, zoals verlies van werk.

3.3 Reacties op ondervonden criminaliteit

Slachtoffers van criminaliteit kunnen als reactie daarop verschillende acties ondernemen. In strafrechtelijke zin is vooral hun meldings- en aangiftebereidheid van belang. Ook kunnen slachtoffers een beroep doen op instanties die een rol spelen bij de verwerking van materiële, psychische of emotionele gevolgen of bij mogelijke tegemoetkomingen in de ondervonden schade. In de volgende subparagrafen wordt allereerst aandacht besteed aan de meldings- en aangiftebereidheid van slachtoffers, zowel van burgers (paragraaf 3.3.1) als van bedrijven (paragraaf 3.3.2). In paragraaf 3.3.3 staat de dienstverlening door Slachtofferhulp Nederland centraal. Aan tegemoetkomingen in ondervonden schade van criminaliteit wordt in hoofdstuk 9 (Rijksoverheidsuitgaven aan criminaliteitsbestrijding en strafrechtshandhaving) aandacht besteed.

3.3.1 *Melding en aangifte van door burgers ondervonden delicten*

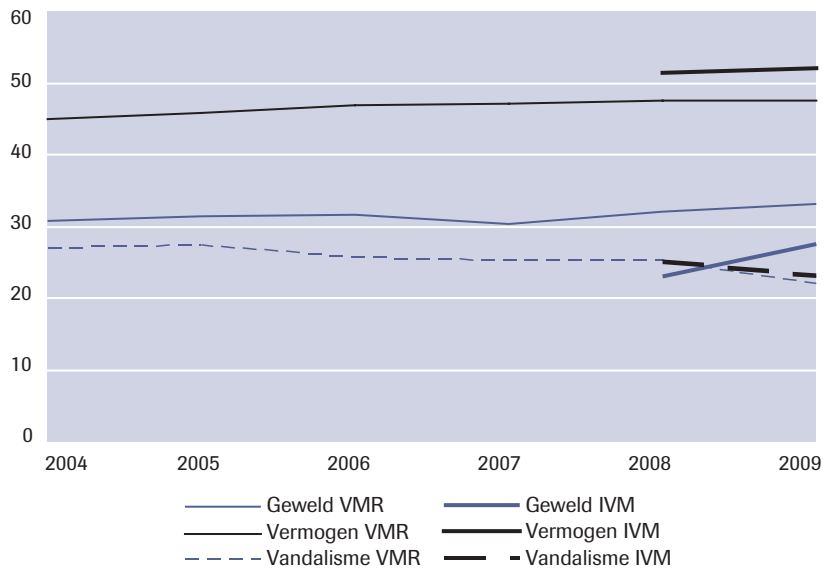
Van alle door burgers in Nederland ondervonden delicten werd in 2009 ruim een derde (35%) door of namens de slachtoffers bij de politie gemeld. Dit aandeel is al sinds 2004 vrij stabiel (zie figuur 3.8).

Het merendeel van de veelvoorkomende criminaliteit tegen burgers wordt dus niet bij de politie gemeld en blijft daarmee 'verborgen' voor opsporingsinstanties. Als belangrijkste reden voor het niet melden werd in 2009 genoemd dat aangifte doen toch niets helpt (36%). In ruim een kwart van de gevallen (27%) was het gebeurde volgens de slachtoffers niet belangrijk genoeg om aan de politie te melden.

Er zijn wel verschillen in meldingsbereidheid tussen delicten (zie figuur 3.8). Van alle ondervonden geweldsdelicten werd in 2009 ruim een kwart bij de politie gemeld. Dat is minder dan gemiddeld. Bedreigingen en vooral seksuele delicten worden relatief weinig gemeld; mishandelingen

worden met 53% juist relatief vaak gemeld. De meldingsbereidheid bij geweldsdelicten is sinds 2004 niet wezenlijk veranderd (zie figuur 3.9).

Figuur 3.8 Percentage door burgers ondervonden en gemelde gewelds-, vermogens- en vandalismedelicten*



* Zie de toelichting bij figuur 3.1.

Voor de corresponderende cijfers zie tabel 3.16 in bijlage 4.

Bron: VMR (2005-2009); IVM (2008-2009). Bewerking CBS

In 2009 werd 52% van alle in Nederland ondervonden vermogensdelicten bij de politie gemeld. Dit aandeel is duidelijk hoger dan bij gewelds- en vandalismedelicten. Vooral inbraak, diefstal van en uit de auto en gevallen van zakkenrollerij worden relatief vaak gemeld; fietsdiefstallen en overige diefstallen iets minder vaak. Ook is de meldingsbereidheid bij vermogensdelicten sinds 2004 niet wezenlijk veranderd.

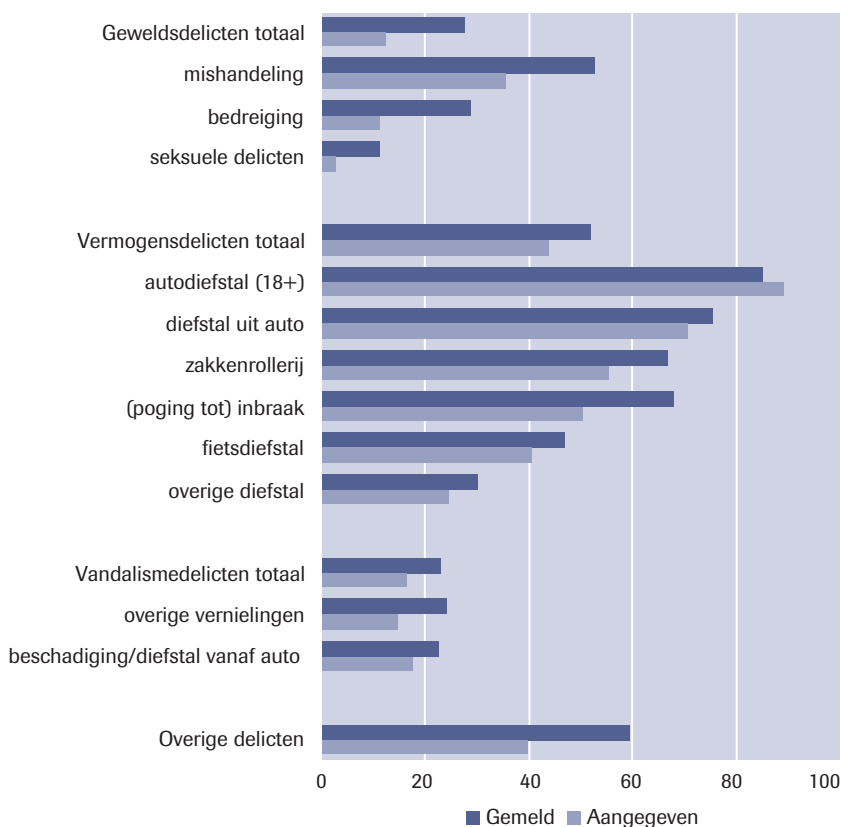
Van alle vandalismedelicten werd 23% bij de politie gemeld (beschadiging aan of diefstal vanaf de auto 23%, overige vernielingen 24%). Ook dit aandeel is sinds 2004 nauwelijks veranderd.

Van alle door burgers ondervonden delicten wordt meer dan een kwart daadwerkelijk aangegeven. In 2009 gebeurde dit bij 27% van alle ondervonden delicten, deels via internet (7%), maar vooral in de vorm van een bij de politie ondertekend document, zoals een proces-verbaal (20%).⁹ Dit betekent dat drie kwart (76%, namelijk 27% aangegeven gedeeld door 35% gemeld) van de bij de politie *gemelde* delicten ook formeel wordt

9 In de IVM worden ook aangiften via internet meegeteld als aangifte. In eerdere CBS-enquêtes (ERV, POLS, VMR) werden alleen delicten waarbij een document is ondertekend als aangiften geteld.

aangegeven. Als belangrijkste redenen voor aangifte noemen slachtoffers dat de politie dit volgens de slachtoffers moest weten (25%), vanwege de verzekering (23%)¹⁰ en dat de dader moet worden gepakt (15%).¹¹ Het aandeel in Nederland ondervonden delicten tegen burgers waarbij aangifte is gedaan is in de periode 2004-2009 niet wezenlijk veranderd. In vergelijking met de bij de politie gemelde delicten bleef het aandeel waarbij aangifte werd gedaan eveneens redelijk constant.

Figuur 3.9 Percentage door burgers ondervonden en bij de politie gemelde en aangegeven delicten, 2009



Voor de corresponderende cijfers zie tabellen 3.16 en 3.18 in bijlage 4.

Bron: IVM

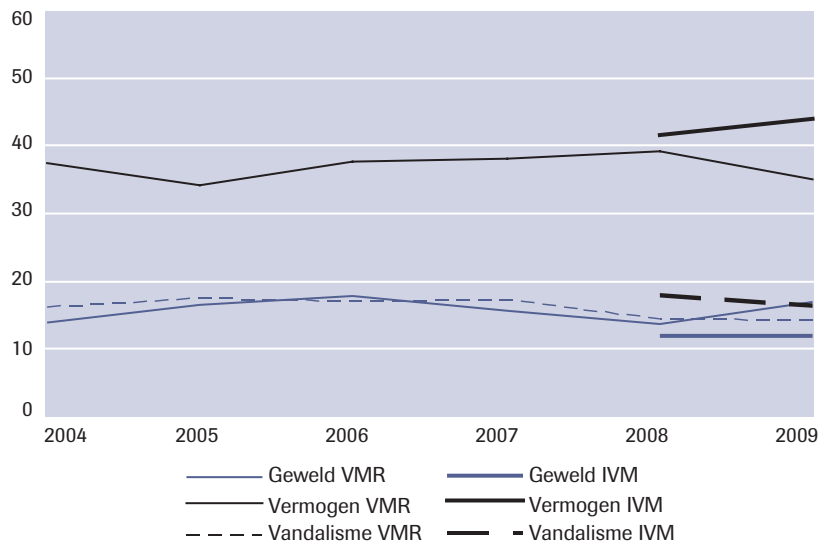
Van de in 2009 ondervonden geweldsdelicten werd 12% aangegeven (zie figuur 3.10). Dit is duidelijk minder dan gemiddeld en is minder dan de

¹⁰ Vaak is aangifte verplicht voor de verzekering.

¹¹ De kans dat slachtoffers de hen overkomen delicten ook daadwerkelijk bij de politie melden wordt overigens niet alleen bepaald door de gepercipieerde ernst van het delict, maar ook – zij het in mindere mate – door de context waarin het voorval plaatsvindt (privé – publieke ruimte) en de sociale kaders van het slachtoffer (Goudriaan, 2006).

helft van alle bij de politie gemelde geweldsdelicten. Vooral seksuele delicten en bedreigingen worden relatief weinig aangegeven; het aandeel aangegeven mishandelingen wijkt niet wezenlijk af van het gemiddelde. In het aandeel aangegeven geweldsdelicten lijkt tussen 2004 en 2006 sprake van een licht stijgende tendens, die daarna stagneert (zie figuur 3.10). Ondervonden vermogensdelicten krijgen relatief meer dan gemiddeld een vervolg in de vorm van een aangifte. In 2009 bedroeg het aandeel aangiftes voor alle ondervonden vermogensdelicten samen 44%. Het gaat dan om ongeveer 85% (44% aangegeven gedeeld door 52% gemeld) van de bij de politie gemelde vermogensdelicten. Voor vrijwel alle soorten vermogensdelicten is het aandeel aangiftes groter dan gemiddeld; van inbraken en diefstallen van of uit de auto worden zelfs meer dan twee op de drie voorvallen aangegeven. In de periode 2004-2009 is het aandeel aangegeven vermogensdelicten niet wezenlijk veranderd. Van alle vandalismedelicten resulteerde in 2009 ongeveer één op de zes ondervonden voorvallen (17%) in een aangifte, ofwel 70% (17% aangegeven gedeeld door 23% gemeld) van alle bij de politie gemelde vandalismedelicten. Dit geldt zowel voor autovandalisme als voor overige vernielingen. Het aandeel ondervonden vandalismedelicten dat bij de politie werd aangegeven is in 2008 en 2009 licht gedaald ten opzichte van de periode 2004-2007.

Figuur 3.10 Percentage door burgers ondervonden en aangegeven gewelds-, vermogens- en vandalismedelicten*



* Zie de toelichting bij figuur 3.1.

Voor de corresponderende cijfers zie tabel 3.18 in bijlage 4.

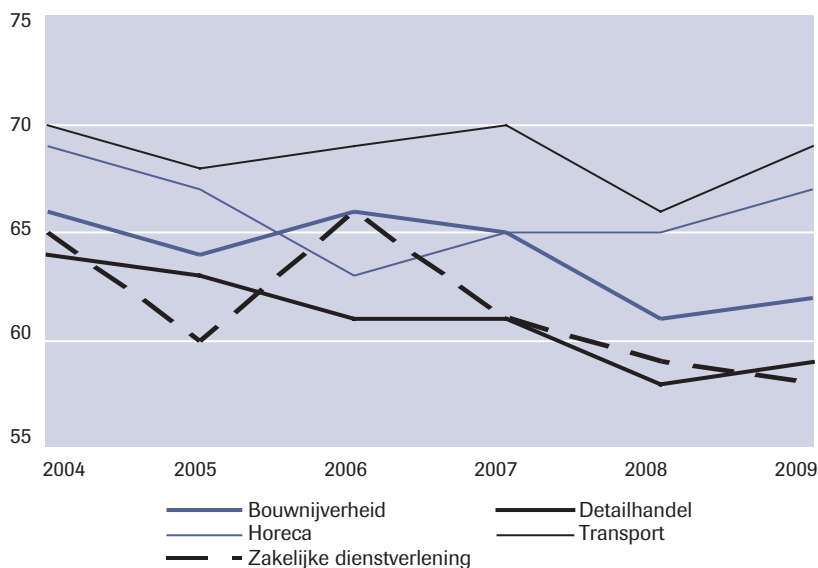
Bron: VMR (2005-2009); IVM (2008-2009). Bewerking CBS

3.3.2 Melding en aangifte van door bedrijven ondervonden delicten

Zes op de tien bedrijven die in 2009 te maken hadden met criminaliteit, hebben één of meer delicten bij de politie gemeld (zie figuur 3.11). Dit meldingspercentage varieert van 58% in de zakelijke dienstverlening tot 69% in de transportsector. Het totale meldingspercentage voor alle sectoren samen was in 2009 lager dan in 2004 (toen was dit 67%).

Inbraak wordt in alle onderzochte sectoren veel vaker gemeld dan andere vormen van criminaliteit. In 2009 werd inbraak door tussen 80% en 89% van de getroffen bedrijven gemeld; de verschillen tussen sectoren zijn klein. Bij vernielingen, geweldsdelicten, diefstallen en overige vormen van criminaliteit ligt het percentage gemelde delicten duidelijk lager en zijn er grotere verschillen binnen de sectoren. Ten opzichte van 2004 zijn er per sector en soort delict geen duidelijke verschillen.

Figuur 3.11 Percentage door bedrijven ondervonden en bij de politie gemelde delicten



Voor de corresponderende cijfers zie tabel 3.19 in bijlage 4.

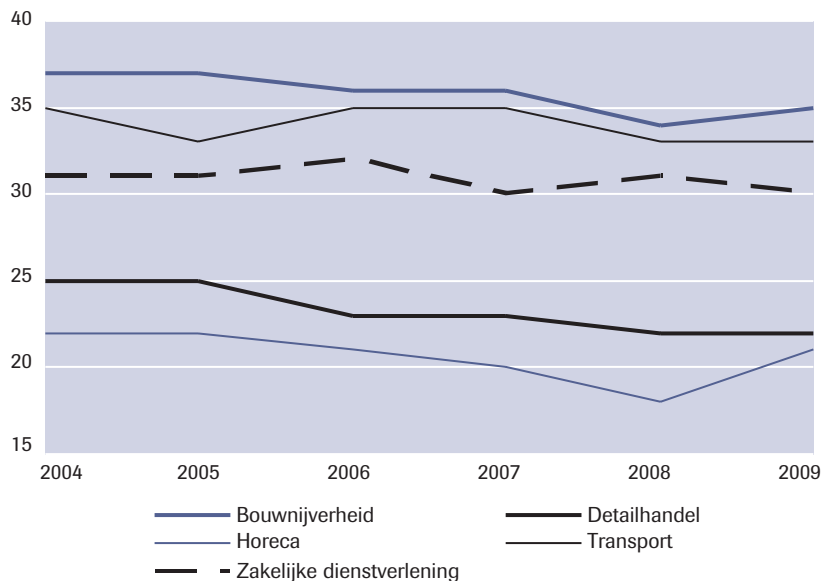
Bron: MCB

Van alle getroffen bedrijven deed 26% in 2009 ook daadwerkelijk aangifte van één of meer delicten (zie figuur 3.12).

Dit is minder dan in 2004, toen 28% aangifte deed. In de bouw en de transportsector was het aangiftepercentage het hoogst, in de detailhandel en de horeca het laagst. Net als bij het percentage meldingen is ook het aandeel aangegeven inbraken over het algemeen hoger dan dat

van andere soorten delicten. Voor inbraak varieert dit percentage in 2009 tussen 18% (horeca) en 43% (bouw). Bij diefstal ligt de aangifte in de bouw, de transportsector en de zakelijke dienstverlening relatief hoog; in de detailhandel en de horeca is het aandeel veel lager, al is het aandeel in de horeca hoger dan dat van inbraak. Van vernielingen wordt in de bouw en de zakelijke dienstverlening rond een kwart aangegeven; in de horeca ligt dit aandeel met 14% aanzienlijk lager. Voor geweldsdelicten en overige vormen van criminaliteit ligt het aangiftepercentage in alle sectoren op minder dan 25%. Ten opzichte van 2004 zijn ook hier geen duidelijke ontwikkelingen per sector en per soort delict.

Figuur 3.12 Percentage door bedrijven ondervonden en bij de politie aangegeven delicten



Voor de corresponderende cijfers zie tabel 3.19 in bijlage 4.
Bron: MCB

Het verschil tussen het aandeel bedrijven dat melding maakt en het aandeel dat ook daadwerkelijk aangifte doet is groot. Dit verschil (wel gemeld maar niet aangegeven, ook wel aangeduid met de term 'verval') doet zich bij alle delictsoorten en alle sectoren voor. Vooral in de horeca maken veel bedrijven wel melding, maar is het aandeel daarvan dat uiteindelijk geen aangifte doet relatief groot (69% in 2009). Ook in de detailhandel is dit verschil (met ruim zes op de tien gemelde delicten) relatief groot. In de bouw is het verval met 44% het kleinst.

3.3.3 *Beroep op slachtofferhulp*

Slachtoffers kunnen bij emotionele, lichamelijke of materiële gevolgen indien gewenst een beroep doen op instanties om hulp te krijgen. Volgens de richtlijn-Terwee moet de politie bij aangifte de slachtoffers op de mogelijkheid van slachtofferhulp wijzen. Het al dan niet doorverwijzen hangt samen met de gevolgen voor en de behoefte aan hulp en opvang van de slachtoffers. Dit gebeurt relatief vaak bij geweld (vooral mishandeling), beroving, inbraak en autodiefstal.

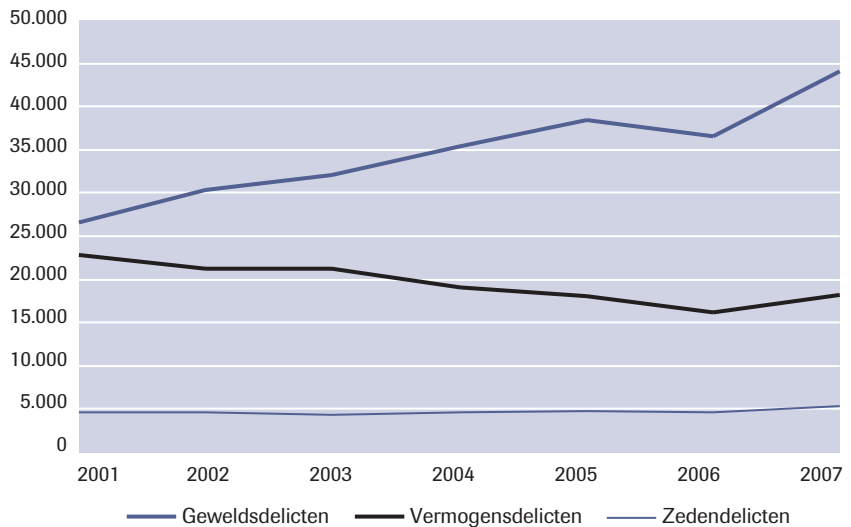
Slachtofferhulp Nederland

Gegevens over daadwerkelijk verleende slachtofferhulp zijn gebaseerd op registraties van Slachtofferhulp Nederland (SHN, zie hoofdstuk 2 en bijlage 3 voor meer informatie over de gebruikte gegevens).

In 2008 had SHN te maken met in totaal bijna 134.000 beëindigde zaken. In 53% van deze zaken werd de door SHN geboden hulp aanvaard, waarvan het overgrote deel (44%) met vervolgdiensten.¹² Dit komt overeen met ruim 58.000 diensten. Deze vervolgdiensten bestaan zowel uit juridische begeleiding als uit emotionele ondersteuning en praktische dienstverlening. Het meest genoemd werden daarbij emotionele ondersteuning (75%; exclusief gestructureerde opvang), op afstand gevolgd door praktische ondersteuning (32%) en het bieden van hulp bij het verhalen van schade (28%). In 18% van de gevallen werd doorverwezen naar een externe partij, terwijl in 10% begeleiding werd geboden bij een strafproces.

Gegevens over dienstverlening door Slachtofferhulp Nederland in verband met criminaliteit zijn alleen tot en met 2007 beschikbaar. In 2007 verleende SHN in ruim 96.000 beëindigde zaken hulp aan slachtoffers van een misdrijf of een verkeersongeval. In meer dan twee van de drie keer (bijna 68.000 gevallen) ging het daarbij om hulp aan slachtoffers van delicten (zie figuur 3.13). Het aandeel hulpverleningen vanwege slachtoffer-schap van delicten in het totale aantal hulpverleningen is de laatste jaren gestegen, tot 71% in 2007. Dit komt vooral door de toename van het aantal hulpverleningen voor slachtoffers van geweldsdelicten, tot bijna 44.000. Dat is bijna de helft van alle hulpverleningen aan slachtoffers van delicten. Het aantal hulpverleningen aan slachtoffers van vermogensdelicten (onder meer diefstal en inbraak) is na een daling tot 2006 weer iets gestegen tot ruim 18.000. Het aantal hulpverleningen aan slachtoffers van zedendelicten ligt met bijna 5.400 in 2007 hoger dan in voorgaande jaren.

12 Vanaf 2008 is de indeling en telling van de gegevens door SHN ingrijpend herzien. Daarbij zijn de gegevens over zaken waarin hulp is aanvaard vergelijkbaar met verleende hulpverleningen uit eerdere indelingen. Gegevens over aanvaarde hulp naar achtergrondkenmerken (delicten e.d.) zijn (nog) niet beschikbaar.

Figuur 3.13 Verleende hulpverlening door Slachtofferhulp Nederland*

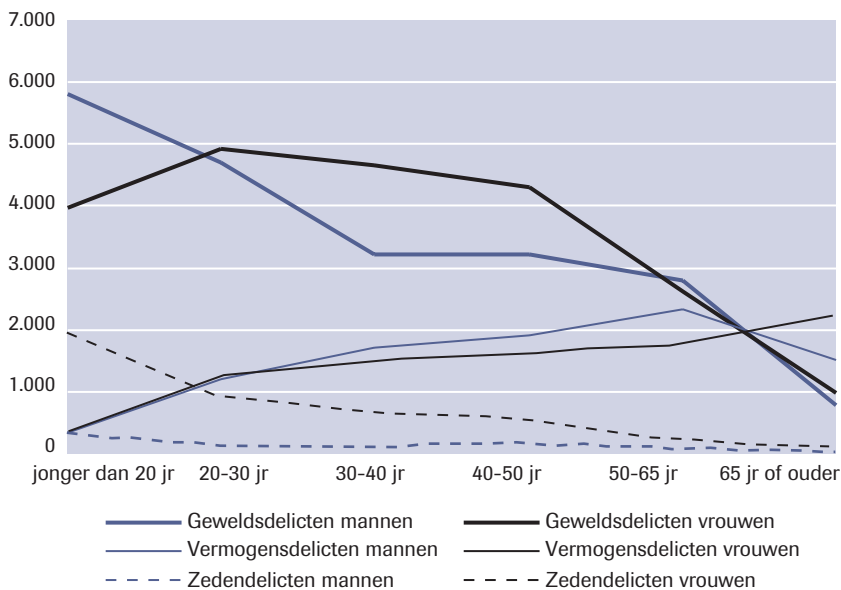
* Beëindigde zaken. Meer recente cijfers zijn niet beschikbaar vanwege herziening van de indelingen en tellingen.

Voor de corresponderende cijfers zie tabel 3.20 in bijlage 4.

Bron: Slachtofferhulp Nederland/CBS

Er zijn duidelijke verschillen naar leeftijd en geslacht in het aantal verstrekte hulpverleningen. Het aantal hulpverleningen aan vrouwen vanwege zedendelicten is in elke leeftijdsgroep hoger dan aan mannen. Ook het aantal hulpverleningen vanwege geweldsdelicten ligt hoger voor vrouwen, behalve in de jongste leeftijdsgroep en in de groep 50-65-jarigen. Omgekeerd is het aantal hulpverleningen vanwege vermogensdelicten aan mannen binnen alle leeftijdsgroepen groter dan aan vrouwen, behalve in de groep 20-30-jarigen en in de groep 65-plussers. Voor gewelds- en zedendelicten neemt het aantal hulpverleningen duidelijk af met een hogere leeftijd. De meeste geboden hulp voor geweldsdelicten bij vrouwen ligt tussen 20 en 30 jaar. Voor vermogensdelicten neemt het aantal hulpverleningen juist toe met een hogere leeftijd; voor mannen ligt het aantal hulpverleningen bij vermogensdelicten vanaf 65 jaar of ouder echter lager dan tussen 30 en 65 jaar (zie figuur 3.14).

Figuur 3.14 Verleende hulpverlening door Slachtofferhulp Nederland naar geslacht, leeftijd en soort delict,* 2007



* Cijfers van 2008 zijn nog niet beschikbaar.

Voor de corresponderende cijfers zie tabel 3.22 in bijlage 4.

Bron: Slachtofferhulp Nederland/CBS

3.4 Beveiliging tegen criminaliteit

In deze paragraaf gaat het om de maatregelen die door burgers en bedrijven kunnen worden genomen om te voorkomen dat zij slachtoffer worden van criminaliteit of om de mogelijke gevolgen ervan te beperken, en om welke diensten op dit terrein beschikbaar zijn. Allereerst komen maatregelen aan de orde die burgers kunnen treffen (paragraaf 3.4.1). Vervolgens wordt ingegaan op maatregelen van bedrijven (paragraaf 3.4.2).

3.4.1 Maatregelen van burgers

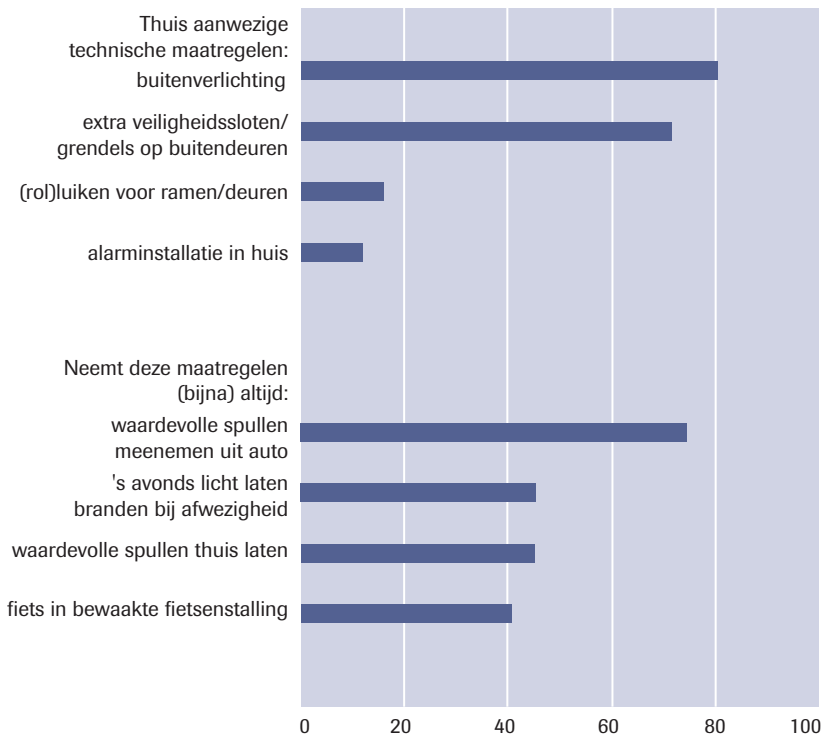
Buitenverlichting vormt de meest voorkomende 'technische' maatregel tegen inbraak (zie figuur 3.15). In 2009 is deze voorziening bij meer dan drie op de vier burgers thuis aanwezig (81%). Extra hang- en sluitwerk (72%) komt eveneens vaak bij burgers thuis voor. Luiken voor ramen en deuren (16%) en een alarminstallatie (12%) daarentegen komen aanzienlijk minder vaak voor.¹³ Voor vrijwel al deze maatregelen is het aandeel

13 Het zijn overigens niet altijd de inwoners zelf die de maatregelen treffen. In huurwoningen bijvoorbeeld gebeurt dit vaak door woningbouwcorporaties. Ook kunnen sommige voorzieningen (zoals luiken voor

sinds 2005 licht gestegen. Uit eerdere enquêtes blijkt dat het aandeel fietsen met een diefstalpreventiechip en het aandeel autogebruikers met een alarminstallatie of een startonderbreker in hun auto in de jaren 2005-2008 niet wezenlijk is veranderd.

Maatregelen tegen criminaliteit (vooral tegen diefstal) zijn ook mogelijk door in bepaalde situaties rekening te houden met mogelijke criminaliteit. Zo neemt drie kwart van de burgers (bijna altijd) waardevolle spullen mee uit de auto om diefstal te voorkomen. Daarnaast geeft 46% aan dat zij 's avonds bij afwezigheid in hun woning het licht laten branden, laat een vrijwel even groot deel waardevolle spullen thuis om diefstal of beroving te voorkomen, en zet 40% hun fiets in een bewaakte fietsenstalling.

Figuur 3.15 Percentage maatregelen onder burgers tegen criminaliteit, 2009



Voor de corresponderende cijfers zie tabel 3.26 in bijlage 4.

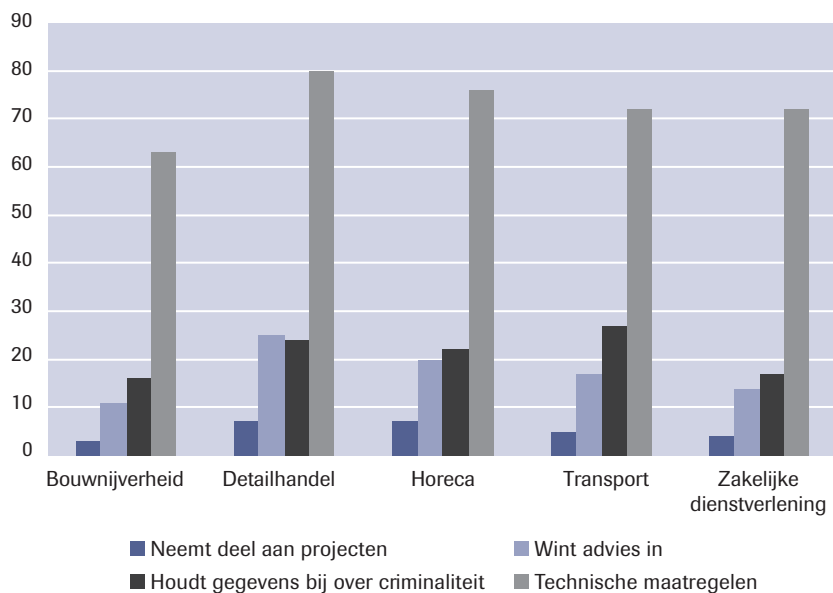
Bron: IVM

ramen en deuren) standaard al aanwezig zijn (bijvoorbeeld op boerderijen) zonder dat deze speciaal zijn aangebracht ter voorkoming van inbraak. Omgekeerd kunnen sommige maatregelen (zoals eveneens luiken voor ramen en deuren) in bepaalde (stedelijke) gebieden niet overal genomen worden.

3.4.2 Maatregelen van bedrijven

Van alle bedrijven geeft bijna drie kwart (73%) in 2009 aan dat zij maatregelen nemen tegen criminaliteit. Dit aandeel varieert wel per sector. Onder de bouwbedrijven is het aandeel dat maatregelen treft iets minder (63%); in de andere sectoren (detailhandel, horeca, transport en zakelijke dienstverlening) ligt het aandeel hoger (zie figuur 3.16). In de bouw en de zakelijke dienstverlening is het aandeel lager dan in 2004.

Figuur 3.16 Percentage maatregelen onder bedrijven tegen criminaliteit, 2009



Voor de corresponderende cijfers zie tabel 3.27 in bijlage 4.

Bron: MCB

De maatregelen bij de meeste bedrijven bestaan uit technische hulpmiddelen, zoals een alarminstallatie. In de detailhandel, de horeca en de zakelijke dienstverlening heeft de helft of meer van de vestigingen in 2009 een 'luid alarm' (zie tabel 3.28 in bijlage 4). Meer dan vier op de tien detailhandelsvestigingen hebben (ook) een 'stil alarm'; in de horeca, de transportsector en de zakelijke dienstverlening is dit aandeel één op de drie. Het percentage vestigingen met 'extra sloten op de deur' varieert van 22 (transport en horeca) tot 29 (bouw). Ruim een kwart van de detailhandel- en horecavestigingen heeft (infrarood)camera's. In de bouw en in de transportsector worden ook relatief vaak extra hekwerken geplaatst;

in de transportsector wordt (ook) relatief veel gebruikgemaakt van een beveiligingsdienst of van een speciale portier.

Op organisatorisch gebied worden minder vaak maatregelen getroffen. Ook deze maatregelen variëren per sector en met de ernst van het probleem. Het aandeel vestigingen dat in 2009 zegt advies over criminaliteitspreventie te hebben ingewonnen bedraagt 17%, tegen 19% in 2004. Per sector varieert dit aandeel tussen 11% (bouw) en 25% (detailhandel). In de transportsector en de zakelijke dienstverlening is dit aandeel in 2009 lager dan in 2004.

Een andere manier om criminaliteit tegen te gaan is het deelnemen aan projecten, bijvoorbeeld van de politie of van de gemeente. Dit biedt bedrijven bovendien de mogelijkheid om kennis te nemen van nieuwe vormen van preventie. Het aandeel vestigingen dat hieraan meedoet, is relatief beperkt. In 2009 bedroeg dit aandeel 5%. En per sector varieert dit van 3% (bouw) tot 7% (horeca en detailhandel). In de detailhandel is dit aandeel iets hoger dan in 2004.

Rond één op de vijf bedrijven geeft aan gegevens bij te houden over criminaliteit. Dit varieert per sector van 16% (bouw) tot 27% (transport). In de detailhandel en de horeca is dit aandeel in 2009 hoger dan in 2004.

De beveiligingsbranche

Niet alleen nemen burgers en bedrijven zelf actief maatregelen ter voorkoming van (gevolgen van) criminaliteit, maar zij kunnen voor deze doeleinden ook gebruikmaken van professionele diensten. Deze activiteiten zijn uitgegroeid tot een volwassen bedrijfstak: de 'beveiligingsbranche'. Het gaat in deze branche vooral om organisatorische dienstverlening, in de vorm van (meestal) geüniformeerde en ongewapende diensten die tegen betaling worden verricht, in opdracht van zowel private als publieke opdrachtgevers.

In 2009 waren bijna 1.700 bedrijven actief in deze branche, met (in 2008) een totale omzet van bijna 1,8 miljard euro. Rond de helft van de bedrijven zijn eenpersoonsbedrijven; van de meeste bedrijven, rond zes op de tien, is de rechtsvorm een natuurlijke persoon. In totaal waren in 2008 ruim 33.000 personen (fte's) werkzaam in deze branche. Zowel het aantal bedrijven als de omzet is in de laatste jaren aanzienlijk toegenomen.

Het bedrijfsleven is qua omzet de grootste klant van de beveiligingssector: 70% van de omzet in deze branche had in 2005 betrekking op bedrijfsbeveiliging.* Toegangscontroles vormden daarvan het grootste deel (34%), gevolgd door winkelbeveiliging (17%) en surveillance (12%). Rond 5% van de omzet betrof ordediensten bij openbare evenementen.

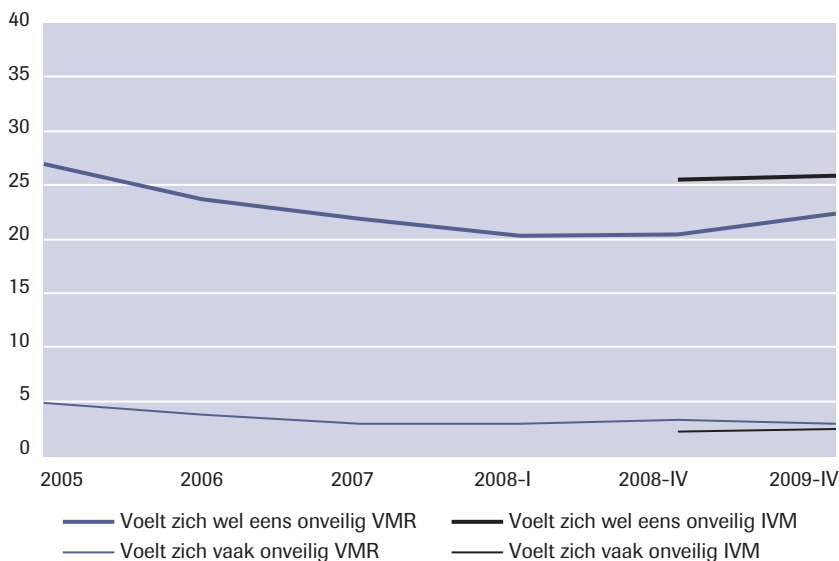
* Over meer recente jaren zijn geen vergelijkbare gegevens beschikbaar.

3.5 De beleving van criminaliteit

Behalve de feitelijk ondervonden criminaliteit, de gevolgen ervan en de reacties hierop speelt ook de beleving van criminaliteit een belangrijke rol in het handelen van burgers en bedrijven. In deze paragraaf staat de perceptie van criminaliteit centraal.¹⁴

In 2009 voelde een kwart van de Nederlanders van 15 jaar en ouder (26%) zich wel eens onveilig. Dit is nagenoeg even vaak als in 2008. Tussen 2005 en 2008 was sprake van een dalende trend in het gevoel van onveiligheid (zie figuur 3.17). Slechts 2% voelt zich vaak onveilig. Ook dit percentage is niet veranderd ten opzichte van 2008, na een daling tussen 2005 en 2007.

Figuur 3.17 Percentage burgers dat zich wel eens of vaak onveilig voelt



Voor de corresponderende cijfers zie tabel 3.33 in bijlage 4.

Bron: VMR, IVM

Evenals bij slachtofferschap van criminaliteit zijn er verschillen in onveiligheidsgevoelens tussen bevolkingsgroepen. Onveiligheidsgevoelens hangen het sterkst samen met leeftijd en geslacht van de persoon en de stedelijkheid van zijn woonbuurt. Dit geldt ook wanneer rekening wordt gehouden met andere persoons-, huishoud- en omgevingskenmerken (burgerlijke staat, herkomst, samenstelling huishouden, opleidingsniveau,

¹⁴ Mogelijke verklaringen van verschillen in onveiligheidsgevoelens blijven in dit kader buiten beschouwing. Zie hiervoor bijvoorbeeld Oppelaar & Wittebrood (2006).

huishoudinkomen, inkomensbron huishouden en slachtofferschap van criminaliteit).¹⁵ Ook personen die slachtoffer zijn geweest van een delict (vooral van een geweldsdelict) voelen zich naar verhouding vaker onveilig dan niet-slachtoffers. Deze verbanden tussen onveiligheidsgevoelens en slachtofferschap blijven bestaan na correctie voor leeftijd en stedelijkheid. Meer jongeren dan ouderen voelen zich onveilig, en meer vrouwen dan mannen. In 2009 voelde meer dan 30% van de jongeren tussen 15 en 24 jaar zich wel eens onveilig, tegen 20% of minder van de 65-plussers. Van alle vrouwen voelde 32% zich onveilig, tegen 20% van de mannen (zie tabel 3.34 in bijlage 4).

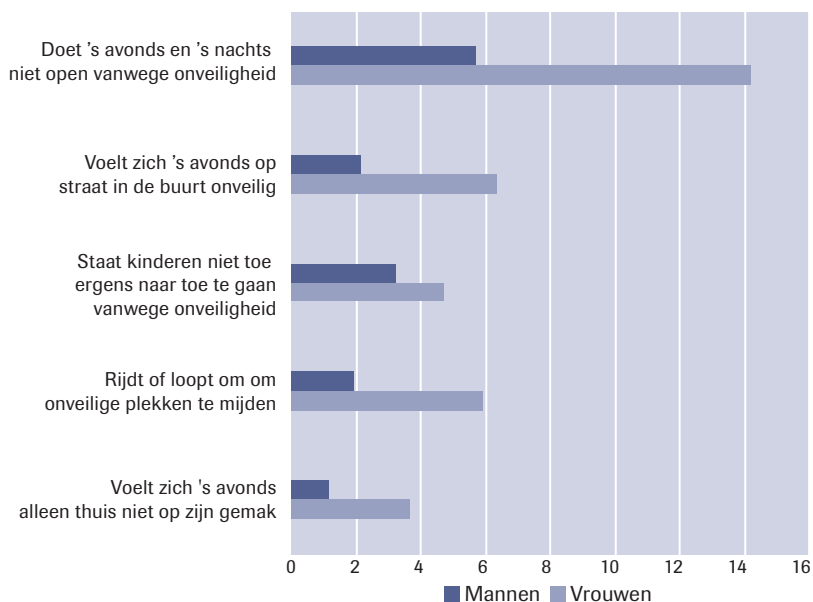
Naarmate de stedelijkheid van de woongemeente hoger is, voelen meer inwoners zich wel eens onveilig. Van de inwoners van zeer sterk stedelijke gebieden voelt één op de drie inwoners (34%) zich wel eens onveilig, tegenover 18% van de inwoners in niet-stedelijke gebieden. Ook inwoners die zich vaak onveilig voelen komen meer voor in zeer sterk stedelijke gebieden (4%) dan in weinig of niet-stedelijke gebieden (1%) (zie tabel 3.35 in bijlage 4).

Behalve van algemene gevoelens van onveiligheid kunnen burgers ook last hebben van onveiligheidsgevoelens in specifieke omstandigheden of op bepaalde locaties. Zo voelt 4% van alle inwoners zich 's avonds in de buurt onveilig; 2% voelt zich niet op zijn gemak als zij 's avonds alleen thuis zijn (zie figuur 3.18). Ook kunnen burgers bepaalde acties uitvoeren of juist nalaten omdat zij zich anders – al dan niet terecht – onveilig voelen. Zo doet één op de tien inwoners 's avonds of 's nachts thuis niet open en rijdt of loopt 4% om vanwege onveilige plekken.

De perceptie van criminaliteit onder bedrijven komt onder meer tot uiting in de mate waarin bedrijven criminaliteit als een probleem ervaren. Het aandeel bedrijven dat criminaliteit als een (enigszins) ernstig probleem ervaart, varieert in 2009 van 15% tot 35%. Vooral in de detailhandel (35%) en in de horeca (31%) ervaren relatief veel bedrijven criminaliteit als een probleem; in de bouw (19%) en de zakelijke dienstverlening (15%) is dit aandeel veel lager (zie figuur 3.19). In alle sectoren is deze bezorgdheid over criminaliteit sinds 2004 afgenomen.

15 Ook deze relaties van deze kenmerken met 'wel eens onveilig', 'vaak onveilig' en 'beleving van onveiligheid' zijn onderzocht voor de VMR 2007 (zie *Veiligheidsmonitor Rijk 2007; Landelijke Rapportage*, hoofdstuk 9). Alleen de relaties met 'wel eens onveilig' en 'vaak onveilig' zijn hier beschreven; weergegeven zijn de ongecorrigeerde cijfers uit de IVM 2009.

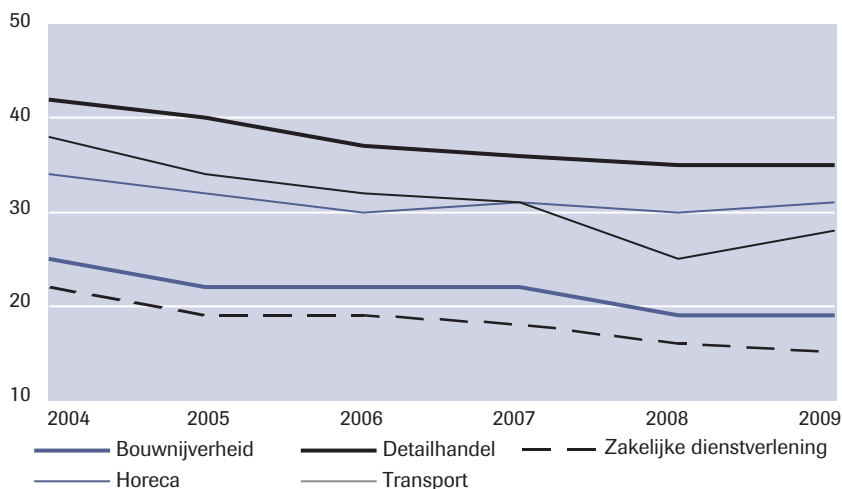
Figuur 3.18 Percentage burgers dat zich onveilig voelt in specifieke situaties, naar geslacht, 2009



Voor de corresponderende cijfers zie tabel 3.33 in bijlage 4.

Bron: IVM

Figuur 3.19 Percentage bedrijven dat criminaliteit als (enigszins) ernstig probleem ervaart, naar sector, 2009



Voor de corresponderende cijfers zie tabel 3.36 in bijlage 4.

Bron: MCB