

Samenvatting

Welke recidive volgt er op de sancties die in Nederland worden opgelegd? Het Nederlandse strafrecht kent een uitgebreid pakket aan straffen en maatregelen, maar we weten niet goed welke uitstroomresultaten deze te zien geven. Het laatste grootschalige onderzoek op dit terrein dateert van het begin van de jaren tachtig van de vorige eeuw. Sindsdien is er wel het nodige onderzoek verricht, maar vrijwel uitsluitend op kleine schaal. In dit rapport wordt ingegaan op de recidive onder alle volwassen en jeugdige daders die in 1997 een straf of een maatregel kregen opgelegd. Per sanctie is nagegaan welk deel van de volwassenen en welk deel van de 12- tot en met 17-jarigen na de uitgangzaak in 1997 opnieuw in aanraking is gekomen met justitie.

Onderzoeksgroepen

De totale onderzoeksgroep bestaat uit ruim 130 duizend volwassen en ruim 15 duizend strafrechtelijk minderjarige daders (zie tabel a). Op basis van de afdoening van hun strafzaak werden de jeugdigen en de volwassenen ingedeeld in een aantal sanctiecategorieën. Bij de volwassen daders komt de geldstraf het vaakst voor (59%). Jeugdigen kregen in bijna de helft van de gevallen een taakstraf, meestal in de vorm van een werkstraf. Van de minderjarige daders kreeg 11% een (on)voorwaardelijke vrijheidsstraf opgelegd, bij de volwassenen kwam deze straf bijna twee keer zo vaak voor.

Tabel a Omvang van verschillende sanctiegroepen; volwassen en jeugdige daders met minstens één strafzaak afgedaan in 1997

Sanctiegroep	Volwassenen		Jeugdigen	
	Aantal	Percentage	Aantal	Percentage
Onvoorwaardelijke vrijheidsstraf	15.050	11,5	688	4,5
Werkstraf	13.262	10,1	6.230	40,5
Leerstraf	-	-	1.209	7,9
Voorwaardelijke vrijheidsstraf	11.083	8,5	921	6,0
Geldstraf	76.463	58,5	2.824	18,3
Beleidssepot	11.545	8,8	2.925	19,0
Transactie overig	1.789	1,4	168	1,1
Vrijheidsbeperkende maatregel	247	0,2	137	0,9
Overige afdoeningen	1.260	1,0	298	1,9
Totaal	130.699	100	15.400	100

Tussen de daders in de diverse sanctiegroepen doen zich aanzienlijke verschillen voor. Onvoorwaardelijke vrijheidsstraffen worden vaker opgelegd bij vermogensdelicten en aan daders die al eerder met justitie in aanraking zijn gekomen. Onder vrouwen en daders die geboren zijn in Nederland komt deze straf minder voor. Volwassenen krijgen na een verkeersmisdrijf vaak een geldstraf, terwijl agressiedelicten relatief vaak worden geseponneerd. Agressie- of zedendelicten bij jeugdigen worden vaak afgedaan met een leerstraf. Bij de interpretatie van de uitkomsten dient men

met deze ‘instroomverschillen’ rekening te houden. Valt de recidive in een sanctiegroep lager uit, dan wil dat nog niet zeggen dat de sanctie effectiever is. De verschillen kunnen ook door andere factoren worden verklaard.

Methode

Het onderzoek maakt deel uit van de *WODC-Recidivemonitor*, een doorlopend project waarin gestandaardiseerde metingen worden verricht onder uiteenlopende dadergroepen. Voor de metingen wordt gebruikgemaakt van gegevens uit de onderzoeks- en beleidsdatabase justitiële documentatie (OBJD). De OBJD is een geanonimiseerde versie van het justitiële documentatiesysteem (JDS) en bevat informatie over de criminaliteit die door het Openbaar Ministerie (OM) wordt vervolgd.

In de Recidivemonitor gelden vaste criteria voor het vaststellen van de recidive (zie tabel b). Met behulp van deze criteria wordt de recidive in de diverse onderzoeksgroepen beschreven.

Tabel b Recidivecriteria binnen de WODC-Recidivemonitor

criterium	Omschrijving
Algemene recidive	Alle nieuwe justitiecontacten ongeacht de aard en ernst van de gepleegde misdrijven, behalve de strafzaken die eindigen in vrijspraak, een technisch sepot of een andere technische uitspraak
Ernstige recidive	Nieuwe, geldige justitiecontacten n.a.v. een misdrijf met een wettelijke strafdreiging van 4 jaar of meer*
Zeer ernstige recidive	Nieuwe, geldige justitiecontacten n.a.v. een misdrijf met een wettelijke strafdreiging van 8 jaar of meer
Speciale recidive	Nieuwe, geldige justitiecontacten n.a.v. hetzelfde soort misdrijf als in de uitgangszaak

* Delicten met een lagere strafdreiging waarvoor wel voorlopige hechtenis kan worden opgelegd, vallen ook in deze categorie.

Het rapport biedt geen verklaring voor het optreden of uitblijven van de recidive. Het gaat *niet* in op de achtergronden en oorzaken ervan, maar geeft een cijfermatig overzicht. De volgende vragen komen daarbij aan de orde:

- de *prevalentie* van recidive; welk deel van de (sub)groep heeft gerecidiveerd?
- de *snelheid* waarmee men recidiveerde; op welk moment vond de recidive plaats?
- de *frequentie* van de recidive; hoeveel nieuwe justitiecontacten heeft de recidivist na de uitgangszaak opgebouwd?
- de *aard* en *ernst* van de recidivedelicten; welk type delict werd gepleegd en hoe werd de nieuwe strafzaak afgedaan?
- de *omvang* van de recidive; hoe omvangrijk is de totale recidive in de (sub)groep?

Factoren die samenhangen met het vóórkomen van recidive

Er is een duidelijke samenhang tussen achtergrondkenmerken als sekse, leeftijd en de omvang van het strafrechtelijke verleden en de kans op recidive. Vrouwelijke daders recidiveren minder dan mannelijke. Dit geldt zowel voor volwassenen als voor jeugdige daders. Jongere daders hebben over het algemeen een grotere kans op nieuwe justitiecontacten dan oudere. Hoe jonger men is ten tijde van de (eerste) strafzaak, hoe groter het risico dat men nadien opnieuw voor het plegen van een misdrijf wordt vervolgd. Daders geboren op de Nederlandse Antillen of Aruba, Marokko en Suriname laten de hoogste recidivepercentages zien. De belangrijkste voorspeller is echter de omvang van het strafrechtelijke verleden. Personen die nog niet eerder in aanraking kwamen met Justitie en van wie de uitgangszaak dus het eerste contact vormde, hebben de laagste kans om te recidiveren. De kans op recidive neemt toe naarmate het aantal eerdere justitiecontacten groter is. Van alle volwassenen met vijf tot tien eerdere strafzaken heeft na zeven jaar meer dan 70% een nieuw justitiecontact. Bij jeugdige daders met meer dan tien eerdere contacten heeft na vier jaar iedereen gerecidiveerd. Het gaat hier echter om een vrij kleine groep (n=56).

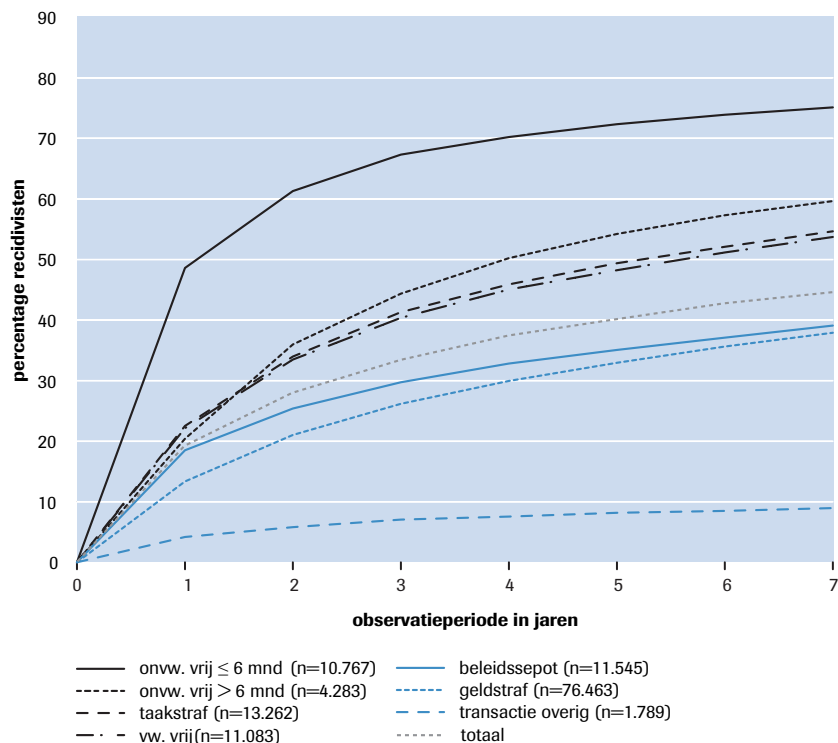
De kans op algemene recidive verschilt per type delict. De kans is het grootst na een vermogensdelict met geweld en het laagst na een zeden-, verkeers-, of Opiumwetdelict. De *speciale* recidive, waarbij het nieuw gepleegde delict van hetzelfde type is als bij de uitgangszaak, is het hoogst onder plegers van vermogensdelicten zonder geweld, daders van agressiedelicten en volwassen verkeersdelinquenten.

Recidive na sancties voor volwassenen

Het percentage volwassen daders dat opnieuw met justitie in aanraking komt, varieert met de sanctie die werd opgelegd. Figuur a geeft de recidivepercentages van de verschillende afdoeningen weer, oplopend in de tijd. 45% Van alle volwassen daders heeft binnen zeven jaar een nieuw justitiecontact. De recidive is het hoogst onder daders die in 1997 tot een korte onvoorwaardelijke vrijheidsstraf werden veroordeeld (75% na zeven jaar) en het laagst onder verdachten die een overige transactie kregen aangeboden (9% na zeven jaar).¹ De recidive die volgt op de andere sancties ligt daar tussenin. De recidive onder volwassen daders met een taakstraf houdt gelijke tred met die volgend op een voorwaardelijke vrijheidsstraf. Bij de onvoorwaardelijke gevangenisstraffen lijkt de kans op recidive hoger te zijn naarmate de detentie korter duurt. Dit heeft te maken met het feit dat kortgestraften vaak 'veelplegers' zijn, daders met een zeer hoog recidiverisico.

1 De transactie in de vorm van het betalen van een geldsom is in dit onderzoek onder de categorie 'geldstraf' geschaard.

Figuur a Prevalentie van algemene recidive onder volwassen daders met een strafzaak afgedaan in 1997; uitgesplitst naar type sanctie



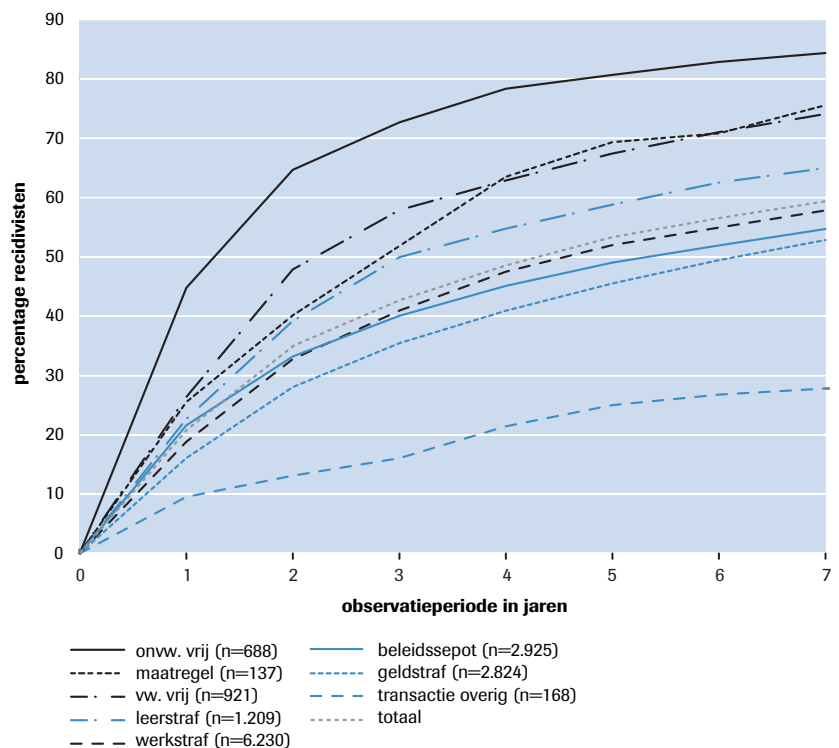
Ook de *recidivefrequentie* is het hoogst onder degenen die tot een korte gevangenisstraf werden veroordeeld. Na zes jaar hebben de recidivisten onder de kortgestraften gemiddeld 8,6 nieuwe justitiecontacten opgebouwd. In de totale populatie van volwassen daders ligt dit gemiddelde op 4,1. Hoe hoger het percentage recidivisten na een sanctie is, des te groter is ook het gemiddelde aantal nieuwe justitiecontacten per recidivist. Ruim de helft van de nieuwe strafzaken betrof een vermogensdelict zonder gebruikmaking van geweld. Iets minder dan de helft eindigde in een onvoorwaardelijke vrijheidsstraf. Circa 7% werd afgedaan met een onvoorwaardelijke vrijheidsstraf langer dan 6 maanden.

Recidive na sancties voor jeugdigen

De recidive onder jeugdige daders is over het algemeen hoger dan onder volwassenen. Na zeven jaar heeft 59% van alle jeugdige daders een of meer nieuwe justitiecontacten. De recidive is het hoogst na een onvoorwaardelijke vrijheidsstraf: 84% na zeven jaar (zie figuur b). De recidive na een leerstraf is hoger dan na een werkstraf. Het aantal jongeren dat recidiveert na een voorwaardelijke vrijheidsstraf is opvallend hoog. De

uitstroomresultaten van de strafrechtelijke maatregelen (overwegend de pij-maatregel) komen na zeven jaar op hetzelfde niveau uit, maar de eerste jaren zijn de percentages lager. Dit heeft te maken met 'incapacitatie': jongeren die worden opgenomen in een justitiële jeugdinstelling zijn tijdelijk niet in de gelegenheid om delicten te plegen. Omdat ze zijn berekend vanaf het moment van opleggen van de sancties, worden de recidivepercentages van de (lange) vrijheidsbenemende sancties in het begin van de observatieperiode omlaag gedrukt.

Figuur b Prevalentie van algemene recidive onder jeugdige daders met een strafzaak afgedaan in 1997; uitgesplitst naar type sanctie



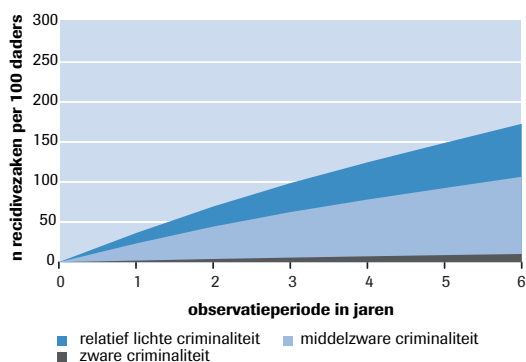
Ook onder jeugdige daders is de recidivefrequentie na een onvoorwaardelijke vrijheidsstraf het hoogst. Na zes jaar hebben de recidivisten in deze sanctiegroep gemiddeld bijna zes nieuwe justitiecontacten opgebouwd. Het gemiddelde aantal nieuwe contacten onder alle jeugdige recidivisten bedraagt 3,5 na zes jaar, iets lager dan bij volwassenen. In vergelijking met volwassen daders is het aandeel agressiedelicten bij jeugdige recidivisten groter. In iets minder dan een kwart van de recidivezaken werd een geldstraf opgelegd, een kwart eindigde in een werkstraf en een kwart in een onvoorwaardelijke vrijheidsstraf.

De totale omvang van de recidive

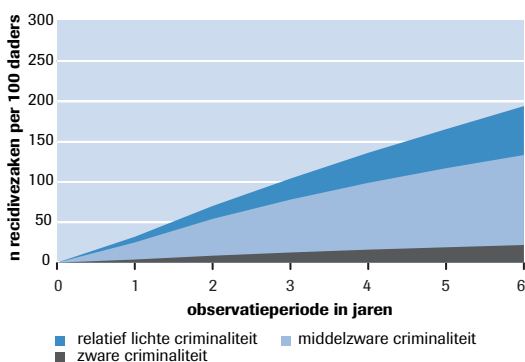
Samen geven de recidiveprevalentie en -frequentie een beeld van de totale omvang van de recidive in de diverse sanctiegroepen. Figuur c geeft voor de gehele groep van volwassen daders aan welke aantallen recidivezaken er volgden op de uitgangszaak in 1997. Figuur d doet hetzelfde voor de totale groep jeugdige daders. De aantallen zijn uitgesplitst naar de ernst van de gepleegde delicten. We maken hierbij onderscheid tussen relatief lichte, middelzware en zware delicten.² De aantallen worden uitgedrukt per groep van honderd daders.

De recidiveomvang onder jeugdige daders is iets groter dan onder volwassen daders. Elke groep van honderd jeugdige daders heeft zes jaar na de uitgangszaak 194 nieuwe justitiecontacten opgebouwd, elke groep van honderd volwassen daders 173. De zeer ernstige recidive – dit zijn delicten met een strafdreiging van acht jaar of meer, zoals diefstal met geweld en zware mishandeling – maakt het verschil. Deze vorm van recidive komt niet vaak voor, maar onder jeugdige daders wel twee keer zo vaak als onder volwassenen. Dit geeft nog eens aan dat personen die op jonge leeftijd in aanraking komen met justitie een zware groep vormen. Binnen de populatie van jeugdige daders zijn het degenen die tot een onvoorwaardelijke vrijheidsstraf werden veroordeeld die de meeste recidive voor hun rekening nemen. Bij de volwassenen zijn dat meer specifiek degenen die een *korte* gevangenisstraf kregen opgelegd.

Figuur c Omvang van de recidive onder volwassen daders met een strafzaak afgedaan in 1997; uitgesplitst naar ernst van de vervolgte delicten



Figuur d Omvang van de recidive onder jeugdige daders met een strafzaak afgedaan in 1997; uitgesplitst naar ernst van de vervolgte delicten



Welke sancties zijn effectief?

Na een geldstraf is de recidive beduidend lager dan na een onvoorwaardelijke vrijheidsstraf. Betekent dit dat de geldstraf effectiever is in het

2 Dit onderscheid is gebaseerd op de maximale strafdreiging van de delicten; zie tabel 1.

terugdringen van de recidive? Niet noodzakelijk, want het verschil kan ook door andere factoren worden verklaard; tussen de daders in de diverse sanctiegroepen bestaan immers aanzienlijke verschillen.

Om de effectiviteit van een strafrechtelijke interventie te bepalen is onderzoek nodig waarin de recidive van de respondenten wordt afgezet tegen de recidive in een groep die in alle relevante opzichten vergelijkbaar is.³ In dit onderzoek kunnen we alleen de invloed van de *gemeten* instroomverschillen corrigeren. Dit gebeurt door het gebruik van een voorspellingsmodel. Met behulp van een dergelijk model kan per sanctiegroep een prognose worden gedaan van de recidive die men afgaand op de achtergrondkenmerken van de daders mag verwachten. Valt de feitelijke recidive lager uit dan voorspeld, dan zou dat het effect kunnen zijn van de sanctie.

Zowel bij de sancties voor volwassenen als bij de sancties voor jeugdige daders blijken de verschillen tussen de waargenomen en de voorspelde recidive over het algemeen niet groot. Bij de volwassenen laten de korte onvoorwaardelijke vrijheidstraffen meer recidive zien dan verwacht en de langere onvoorwaardelijke vrijheidstraffen juist minder. Ook de transactie en het beleidssepot blijken het beter te doen dan verwacht. Onduidelijk blijft waardoor deze verschillen worden veroorzaakt. Het zou kunnen dat de korte onvoorwaardelijke vrijheidstraffen minder effectief zijn in het voorkomen van recidive, maar waarschijnlijker is dat dit resultaat het gevolg is van niet-gemeten verschillen tussen de daders in de diverse sanctiegroepen. Bij de jeugdige daders is de waargenomen recidive na een onvoorwaardelijke en na een voorwaardelijke vrijheidsstraf hoger dan verwacht. De werkstraf, de geldstraf en de beleidssepots doen het daarentegen beter dan voorspeld.

Slot

Harde uitspraken over de effectiviteit van de strafrechtelijke interventies levert dit onderzoek niet op. Wel is een overzicht gegeven van de recidive die volgt op de straffen en maatregelen die in Nederland worden opgelegd. Onderzoek op deze schaal is alleen mogelijk als gebruik kan worden gemaakt van bestaande informatievoorzieningen met gedigitaliseerde gegevens. In dit geval is gebruikgemaakt van gegevens uit de OBDJ. Naast de dadergroepen die in dit rapport centraal staan, verricht het WODC ook metingen onder ex-gedetineerden, ex-pupillen van justitiële jeugdinrichtingen en personen waarvan de tbs-maatregel is beëindigd. Met de Recidivemonitor leert Justitie de uitstroomresultaten van alle strafrechtelijke interventies kennen. Via aanvullend onderzoek met een meer gedetailleerd design krijgt men scherper in beeld welke sancties voor welke daders onder welke omstandigheden de meeste kans van slagen hebben.

3 De beste manier om dit bereiken is via een random toewijzing van kandidaten aan onderzoeks- en controlegroep. Zie Wartna (2005) voor een handleiding voor de evaluatie van interventies speciaal gericht op het terugdringen van de recidive.