

Sanctiecapaciteit 2008

221

Onderzoek en beleid

Sanctiecapaciteit 2008

E.C. Leertouwer

G.L.A.M. Huijbregts

Bju | Boom Juridische uitgevers



**Wetenschappelijk Onderzoek- en
Documentatiecentrum**

Onderzoek en beleid

De reeks Onderzoek en beleid omvat de rapporten van onderzoek dat door en in opdracht van het WODC is verricht.

Opname in de reeks betekent niet dat de inhoud van de rapporten het standpunt van de Minister van Justitie weergeeft.

Exemplaren van dit rapport kunnen worden besteld bij het distributiecentrum van Boom Juridische uitgevers:

Boom distributiecentrum te Meppel

Tel. 0522-23 75 55

Fax 0522-25 38 64

E-mail bdc@bdc.boom.nl

Voor ambtenaren van het Ministerie van Justitie is een beperkt aantal gratis exemplaren beschikbaar.

Deze kunnen worden besteld bij:

Bibliotheek WODC, kamer KO 14

Postbus 20301, 2500 EH Den Haag

Deze gratis levering geldt echter slechts zolang de voorraad strekt.

De integrale tekst van de WODC-rapporten is gratis te downloaden van www.wodc.nl.

Op www.wodc.nl is ook nadere informatie te vinden over andere WODC-publicaties.

© 2004 WODC

Behoudens de in of krachtens de Auteurswet van 1912 gestelde uitzonderingen mag niets uit deze uitgave worden veelevoudigd, opgeslagen in een geautomatiseerd gegevensbestand, of openbaar gemaakt, in enige vorm of op enige wijze, hetzij elektronisch, mechanisch, door fotokopieën, opnamen of enige andere manier, zonder voorafgaande schriftelijke toestemming van de uitgever.

Voorzover het maken van reprografische veelevoudigingen uit deze uitgave is toegestaan op grond van artikel 16h Auteurswet 1912 dient men de daarvoor wettelijk verschuldigde vergoedingen te voldoen aan de Stichting Reprorecht (Postbus 3060, 2130 KB Hoofddorp, www.reprorecht.nl). Voor het overnemen van (een) gedeelte(n) uit deze uitgave in bloemlezingen, readers en andere compilatiewerken (art. 16 Auteurswet 1912) kan men zich wenden tot de Stichting PRO (Stichting Publicatie- en Reproductierechten Organisatie, Postbus 3060, 2130 KB Hoofddorp, www.cedar.nl/pro).

No part of this book may be reproduced in any form, by print, photoprint, microfilm or any other means without written permission from the publisher.

ISBN 90-5454-508-9

NUR 824

Voorwoord

Tot 1996 maakte het ministerie van Justitie eens in de vier jaar een prognose van de capaciteitsbehoefte in de justitiële inrichtingen. Omdat een frequentie van eens in de vier jaar als onvoldoende werd ervaren, zegde toenmalig minister Sorgdrager in 1996 aan de Tweede Kamer toe dat het ministerie voortaan elk jaar een prognose van de behoefte aan sanctiecapaciteit zou maken. Daarbij zouden ook de extramurale sancties aan de orde komen. In 1998 heeft het WODC de taak op zich genomen om jaarlijks een actualisering van de prognoses te maken. In 1999 publiceerde het WODC het eerste rapport in dit kader, gevolgd door edities in 2001, 2002 en 2003. Het voor u liggende rapport is het vijfde in de reeks. De prognoses die door het WODC worden gemaakt zijn beleidsneutraal, dat wil zeggen dat ze uitgaan van gelijkblijvend beleid. Raming van het effect van voorgenomen beleids- en wetswijzigingen vindt plaats onder verantwoordelijkheid van de Directie Sancties, Reclassering en Slachtofferzorg (DSRS) van het Ministerie van Justitie. De beleidsneutrale prognoses samen met de geraamde beleidseffecten vormen de beleidsrijke prognoses, die eveneens in dit rapport worden gepresenteerd.

De prognoses van de behoefte aan sanctiecapaciteit zijn dit jaar voor het eerst onderdeel van de ramingen die met behulp van het Prognosemodel Justitiële Ketens (PMJ) worden geproduceerd. De eerste versie van dit model beslaat de Veiligheidsketen, aan uitbreiding in de richting van civiel- en bestuursrecht wordt op dit moment gewerkt.

Bij de vervaardiging van de prognoses is het WODC afhankelijk van gegevens die anderen aan ons aanleveren. Met name de inspanningen van Harm Aten (CBS) om de gegevens over straftoemeting op tijd beschikbaar te hebben, worden zeer gewaardeerd. Speciale dank gaat uit naar Nol van Gemmert (DJI) voor zijn bijdrage aan het tbs-hoofdstuk, en naar Debora Moolenaar voor de vergelijking van PMJ met Jukebox. Dank verschuldigd zijn ook Eric Spaans (DJI), Frans Larmené (Raad voor de Kinderbescherming), Jaap Bos (CJIB), Annemarieke van Egeraat (Halt-Nederland) en Petra Steinmann (Ministerie van Justitie, directie Sancties, Reclassering en Slachtofferzorg). Zij leverden op deelterreinen belangrijke informatie.

Ten slotte wil ik, ook namens de auteurs van het rapport, een woord van dank richten aan de leden van de leescommissie (Marijke ter Voert, Sediya el Harbachi en Sjef Siero) en aan de leden van de begeleidingscommissie, onder voorzitterschap van Bob Kuhry.

Frans Leeuw
Directeur WODC

Inhoud

Samenvatting	9
1 Inleiding	13
1.1 Onderzoeksvragen	13
1.2 Werkwijze	14
1.3 Opbouw	16
2 Verklarende variabelen	19
2.1 Demografische, maatschappelijke en economische variabelen	20
2.2 Justitiële variabelen	24
3 Strafrechtsketen meerderjarigen	27
3.1 Verwachte ontwikkeling criminaliteit, opsporing en bestrafing	27
3.2 Effecten van de verklarende variabelen	30
4 Taakstraffen meerderjarigen	35
4.1 Beleidsneutrale prognose	36
4.2 Beleidsrijke prognose	39
4.3 Vergelijking PMJ met Jukebox	40
5 Gevangeniswezen (exclusief vreemdelingenbewing)	41
5.1 Beleidsneutrale prognose	41
5.2 Beleidsrijke prognose	46
5.3 Vergelijking PMJ met Jukebox	47
6 Vreemdelingenbewing	49
6.1 Beleidsneutrale prognose	49
6.2 Beleidsrijke prognose	50
6.3 Vergelijking PMJ met Jukebox	51
7 Tbs-klinieken	53
7.1 Beleidsneutrale prognose	53
7.2 Beleidsrijke prognose	57
7.3 Vergelijking PMJ met Jukebox	57
8 Ondertoezichtstellingen 12- t/m 17-jarigen	59
8.1 Beleidsneutrale prognose	59
8.2 Vergelijking PMJ met Jukebox	61
9 Strafrechtsketen minderjarigen	63
9.1 Minderjarige verdachten	63
9.2 Verwachte ontwikkelingen in de rest van de strafrechtsketen	65
9.3 Vergelijking PMJ met Jukebox	67

10	Stop en Halt	71
10.1	Beleidsneutrale prognose	72
10.2	Beleidsrijke prognose	74
10.3	Vergelijking PMJ met Jukebox	75
11	Taakstraffen minderjarigen	77
11.1	Beleidsneutrale prognose	78
11.2	Beleidsrijke prognose	80
11.3	Vergelijking PMJ met Jukebox	81
12	Opvanginrichtingen	83
12.1	Beleidsneutrale prognose	83
12.2	Beleidsrijke prognose	86
12.3	Vergelijking PMJ met Jukebox	87
13	Behandelinrichtingen	89
13.1	Beleidsneutrale prognose	89
13.2	Beleidsrijke prognose	92
13.3	Vergelijking PMJ met Jukebox	93
	Summary	95
	Literatuur	97
Bijlage 1	Samenstelling begeleidingscommissie	99
Bijlage 2	Berekening capaciteitsbehoefte in het basisjaar	101
Bijlage 3	Afkortingenlijst	109

Samenvatting

In dit rapport wordt de actualisering van de prognose sanctiecapaciteit beschreven die totstandkomt onder verantwoordelijkheid van het WODC. Het betreft beleidsneutrale prognoses van de benodigde sanctiecapaciteit tot en met 2008 voor de terreinen taakstraffen (minder- en meerderjarigen), gevangeniswezen, vreemdelingenbewaring, tbs-klinieken, Halt en justitiële jeugdinstellingen. 'Beleidsneutraal' wil zeggen dat de prognoses uitgaan van gelijkblijvend beleid. Het effect van voorgenomen beleids- en wetswijzigingen is niet in de prognoses verdisconteerd. Ook zijn de effecten van recentelijk ingezet beleid (na 2002) niet in de prognoses verwerkt, omdat de prognoses gebaseerd zijn op politie- en rechtbankcijfers tot en met 2002. Deze slag wordt door de beleidsdirecties van het Ministerie van Justitie gemaakt, onder verantwoordelijkheid van de Directie Sancties, Reclassering en Slachtofferzorg (DSRS) van het Ministerie van Justitie. De beleidsneutrale prognoses samen met de geraamde beleidseffecten vormen de beleidsrijke prognoses.

De wijze waarop de prognoses van de diverse terreinen dit jaar tot stand zijn gekomen, verschilt aanzienlijk van de voorgaande jaren. In plaats van de Jukebox-modellen waarmee de prognoses in de afgelopen jaren werden berekend, is dit jaar voor het eerst het Prognosemodel Justitiële Ketens (PMJ) gebruikt om de capaciteitsbehoefte voor de verschillende sancties te voorspellen. Op basis van de autonome ontwikkelingen en het huidige beleid maakt dit model, dat modulair van opzet is, een prognose van de te verwachten capaciteitsbehoefte bij de diverse ketenpartners in de gehele justitiële keten. Het model legt een verband tussen maatschappelijke ontwikkelingen en ontwikkelingen in de criminaliteit enerzijds, en ontwikkelingen in de strafrechtelijke reactie op de criminaliteit anderzijds. Ook spelen (niet nader verklaarde) trendmatige ontwikkelingen een belangrijke rol. Hieronder wordt een overzicht gegeven van de beleidsneutrale prognoses voor de diverse sanctieterreinen.

Taakstraffen meerderjarigen

Bij de taakstraffen meerderjarigen wordt een groei voorzien van 34% in de periode 2002-2008. Het verwachte aantal taakstraffen in 2008 bedraagt 36.678. De voorziene groei is vooral het gevolg van het feit dat de taakstraf sinds 2001 als zelfstandige straf kan worden opgelegd, en van de herinvoering van taakstraffen volgens het Officiersmodel. De verwachte groei in het aantal tweede generatie niet-westerse allochtone jonge mannen, het aantal gescheidenen en de financiële middelen voor politie en ZM draagt ook bij aan de groei van het aantal taakstraffen. Hierbij dient te worden opgemerkt dat er geen sprake is van directe causaliteit, maar dat de genoemde achtergrondfactoren gebruikt worden als indicator van maatschappelijke fenomenen als sociale cohesie en culturele verschillen.

Gevangeniswezen (exclusief vreemdelingenbewaring)

De benodigde sanctiecapaciteit bij het gevangeniswezen stijgt naar verwachting met 27% in de periode 2002-2008. De stijging is het gevolg van de verwachte stijging in het aantal baanlozen, het aantal tweede generatie niet-westerse allochtone jonge mannen en het aantal drugsverslaafden. Overigens is de verwachte stijging van het totale aantal door de rechter opgelegde vrijheidsstraffen zo'n 22%, terwijl het beroep op strafrechtelijke capaciteit vanwege het mislukken van taakstraffen, subsidiaire hechtenis en voorlopige hechtenis die niet gevolgd wordt door een vrijheidsstraf naar verwachting met 58% zal stijgen. In totaal wordt in 2008 een benodigde capaciteit van 16.036 plaatsen verwacht.

Vreemdelingenbewaring

De behoefte aan plaatsen voor vreemdelingenbewaring neemt volgens de prognose in 2002-2008 toe met 35%. De capaciteitsbehoefte in 2008 wordt dan 1.936 plaatsen.

Tbs-klinieken

De behoefte aan plaatsen in tbs-klinieken stijgt tussen 2002 en 2008 met 20% tot 1.703 plaatsen. De ontwikkeling van het aantal tbs-opleggingen is in het recente verleden zeer grillig geweest.

Stop en Halt

Het aantal Stop-reacties, dat dit jaar voor het eerst wordt geprognosticeerd, stijgt in 2002-2008 met 35% en komt in 2008 uit op 2.290. Er is voor de Stop-reacties geen verklaringsmodel beschikbaar. Voor het aantal Halt-afdoeningen wordt een stijging van 17% voorzien tussen 2002 en 2008. Het aantal Halt-afdoeningen bedraagt dan 22.071 in 2008. Van de onderzochte achterliggende ontwikkelingen blijkt vooral de toename van de benuttingsgraad, dat wil zeggen de verhouding tussen het aantal Halt-verwijzingen en het aantal verdachten van Halt-waardige delicten, de belangrijkste verklaring voor de toename van het aantal Halt-afdoeningen. Daarnaast draagt de verwachte groei van het aantal baanlozen en van het aantal 12- t/m 17-jarigen in de Nederlandse bevolking bij aan de te verwachten groei in het aantal Halt-afdoeningen.

Taakstraffen minderjarigen

Het aantal taakstraffen minderjarigen zal naar verwachting groeien met 25% in de periode 2002-2008. Daarmee komt het aantal taakstraffen in 2008 uit op 20.385. Met name de groei in het aantal eerste en tweede generatie niet-westerse allochtone jongeren draagt bij aan deze groei.

Justitiële jeugdinstellingen: opvanginstellingen

Voor de opvanginstellingen is in de periode 2002-2008 een groei van de capaciteitsbehoefte geraamd van 39%. Het aantal benodigde plaatsen in de

opvanginrichtingen komt dan op 1.345 plaatsen. Net als bij taakstraffen minderjarigen valt vooral de invloed van het aantal eerste en tweede generatie niet-westerse allochtone jongeren op.

Justitiële jeugdinrichtingen: behandelinrichtingen

Voor de behandelinrichtingen is in de periode 2002-2008 een groei van de capaciteitsbehoefte geraamd van 54%. Het aantal benodigde plaatsen in de behandelinrichtingen komt daarmee in 2008 op 2.063 plaatsen. Opnieuw speelt de toename van het aantal eerste en tweede generatie niet-westerse allochtone jongeren een belangrijke rol.

Totaaloverzicht

Tabel 1 geeft de geprognosticeerde capaciteitsbehoefte voor de intramurale sectoren *gemiddeld per kalenderjaar* en voor de extramurale sectoren in *aantallen per kalenderjaar*. Tabel 1 laat zien dat op alle onderdelen groei wordt verwacht.

Tabel 1: Beleidsneutrale prognoses voor de diverse sanctieterreinen^a

	2002	2003	2004	2005	2006	2007	2008	Groei 2002-2008
Taakstraffen meerderjarigen	27.397	29.146	31.461	32.753	34.046	35.300	36.678	34%
– werkstraffen	26.921	28.640	30.914	32.184	33.454	34.687	36.040	34%
– leerstraffen	1.251	1.331	1.436	1.495	1.554	1.612	1.674	34%
Gevangeniswezen (excl. vreemdelingenbewaring)	12.638 ^b	14.128	14.926	15.450	15.688	15.859	16.036	27%
Vreemdelingenbewaring	1.432	1.516	1.600	1.684	1.768	1.852	1.936	35%
Tbs-klinieken	1.418	1.510	1.581	1.654	1.678	1.688	1.703	20%
Stop-reacties	1.695	1.794	1.893	1.992	2.092	2.191	2.290	35%
Halt-afdoeningen	18.797	20.498	21.063	21.579	21.846	22.029	22.071	17%
Taakstraffen minderjarigen	16.329	17.307	18.594	19.318	19.797	20.157	20.385	25%
Justitiële jeugdinrichtingen:								
Opvanginrichtingen	965	1.113	1.183	1.244	1.287	1.321	1.345	39%
– strafrechtelijke plaatsen	723	852	898	935	953	959	956	32%
– civielrechtelijke plaatsen	242	261	285	308	334	361	389	61%
Behandelinrichtingen	1.341	1.422	1.556	1.679	1.814	1.942	2.063	54%
– strafrechtelijke plaatsen	483	521	585	631	681	714	738	53%
– civielrechtelijke plaatsen	858	901	971	1.048	1.133	1.228	1.325	54%

a De aantallen voor 2002 betreffen de vastgestelde capaciteitsbehoefte.

b Exclusief intensivering van aanpak drugscoeriers.

De aantallen werkstraffen en leerstraffen in tabel 1 tellen niet op tot het totale aantal taakstraffen meerderjarigen. Dit komt doordat er combinaties van werk- en leerstraffen mogelijk zijn, die als één taakstraf worden gerekend.

In het rapport zijn dit jaar ook de beleidsrijke prognoses opgenomen, per sanctieterrein. Ook is per sanctieterrein een vergelijking gemaakt tussen de (beleidsneutrale) prognoses die zijn berekend met behulp van het PMJ-model, en prognoses berekend met de oude Jukebox-modellen.

1 Inleiding

Dit rapport presenteert de vijfde prognose van de behoefte aan diverse vormen van sanctiecapaciteit, die onder de verantwoordelijkheid van het Wetenschappelijk Onderzoek- en Documentatiecentrum (WODC) tot stand is gekomen. Eerdere prognoses zijn verschenen in 1999 (Steinmann e.a.), 2001 (Van der Heide e.a.), 2002 (Moolenaar e.a.) en 2003 (Moolenaar en Huijbregts).

De prognose is *beleidsneutraal*. Dat wil zeggen dat ontwikkelingen en beleid uit het verleden worden doorgetrokken naar de toekomst. Het effect van reeds vastgesteld beleid is alleen verdisconteerd in de prognoses voorzover de invloed ervan reeds in de gebruikte gegevens zichtbaar is.

Ontwikkelingen als gevolg van inmiddels ingevoerd of voorgenomen beleid of wetgeving, die in verband met de recente datum nog niet in de statistieken (kunnen) zijn verwerkt, blijven in de WODC-prognose dan ook buiten beschouwing. Aanvulling van de prognose met deze ontwikkelingen wordt door de beleidsdirecties van het Ministerie van Justitie (MvJ) verzorgd. Ten behoeve van de voorbereiding op de Rijksbegroting stelt een door de directie Sancties, Reclassering en Slachtofferzorg (DSRS) samengesteld projectteam de beleidsrijke prognose op, die bestaat uit de beleidsneutrale WODC-prognose en een raming van de beleidseffecten. Om de beleidseffecten te ramen, inventariseert het projectteam welke ontwikkelingen nog niet (volledig) zijn verwerkt in de WODC-prognoses en wat de consequenties daarvan zijn voor de sanctiecapaciteit.¹ Het gaat hierbij om nog niet (volledig) zichtbare effecten van reeds in gang gezet beleid, zoals bijvoorbeeld het Veiligheidsprogramma (MvJ/BZK, 2002), of de aanpak van drugskoeriers en veelplegers, en in beperkte mate om effecten van nieuw voorgenomen, reeds goedgekeurd beleid. De ramingen van de beleidseffecten vallen onder de verantwoordelijkheid van DSRS. Om een volledig beeld van de prognoses van de benodigde sanctiecapaciteit te geven, wordt in dit rapport naast de beleidsneutrale prognose ook de beleidsrijke prognose gepresenteerd. Het is deze beleidsrijke prognose die als input dient voor het begrotingstraject.

1.1 Onderzoeksvragen

Het doel van dit rapport is om op grond van de meest recente gegevens prognoses van de capaciteitsbehoefte te presenteren op het terrein van taakstraffen meerderjarigen, gevangeniswezen, vreemdelingenbewaring, tbs-klinieken, Stop-reacties, Halt-afdoeningen, taakstraffen minderjarigen en justitiële jeugdinstellingen. De prognoses in dit rapport zijn gebaseerd op realisatiecijfers tot en met 2002. Voor elk van de onderscheiden sanctie-terreinen worden voorzover mogelijk de volgende vragen beantwoord:

¹ Een uitgebreide beschrijving van de totstandkoming van de beleidsrijke prognose is te vinden in DSRS (2004).

- 1 Hoe groot is de verwachte capaciteitsbehoefte in de periode 2003-2008?
- 2 In hoeverre is de ontwikkeling van de behoefte in de periode 2003-2008 toe te schrijven aan autonome maatschappelijke ontwikkelingen?

Vraag 1 wordt in dit rapport voor het eerst in twee stappen beantwoord, namelijk in de vorm van de beleidsneutrale en de beleidsrijke prognose. De reden hiervoor is dat, in tegenstelling tot de afgelopen jaren, de uitkomsten van de beleidsrijke prognose niet in een aparte prognosebrief worden gepresenteerd aan de Tweede Kamer.² Om een volledig beeld te geven van de verwachte capaciteitsbehoefte is de beleidsrijke prognose per sanctieterrein toegevoegd aan dit rapport. Afhankelijk van de mate van inzicht in de achtergronden van de behoefte aan een bepaalde sanctie, zal de beantwoording van met name vraag 2 per sanctieterrein meer of minder gedetailleerd zijn.

De prognoses worden uitgedrukt in de gemiddelde capaciteitsbehoefte per kalenderjaar voor de intramurale sectoren en het aantal te starten maatregelen/sancties per kalenderjaar voor de extramurale sectoren.

1.2 Werkwijze

De wijze waarop de beleidsneutrale prognoses van de diverse terreinen dit jaar tot stand zijn gekomen, verschilt aanzienlijk van de voorgaande jaren. Tot en met 2003 werden de prognoses voor het gevangeniswezen en de taakstraffen meerderjarigen berekend met behulp van een door het Sociaal en Cultureel Planbureau (SCP) opgesteld en door het WODC verder ontwikkeld ramingsmodel, Jukebox-volwassenen geheten. Voor de justitiële jeugdvoorzieningen werd door het WODC een vergelijkbaar model opgesteld, Jukebox-jeugd. De Jukebox-modellen zijn verklaringsmodellen die de ontwikkeling van de criminaliteit relateren aan onder andere ontwikkelingen in demografische, sociale en economische factoren. Voor tbs-opleggingen en vreemdelingenbewaring werd een tijdreeksanalyse toegepast. De capaciteitsbehoefte van tbs-inrichtingen werd vervolgens door de Dienst Justitiële Inrichtingen (DJI) met behulp van een simulatiemodel voorspeld.

In plaats van de Jukebox-modellen is dit jaar voor het eerst het Prognosemodel Justitiële Ketens (PMJ) gebruikt om de capaciteitsbehoefte voor de verschillende sancties te voorspellen. Op basis van de autonome ontwikkelingen en het huidige beleid³ maakt dit model, dat modulair van opzet is, een prognose van de te verwachten capaciteitsbehoefte bij de diverse ketenpartners in de gehele justitiële keten. In december 2003 is een

2 De uitkomsten worden dit jaar gepresenteerd in de Rijksbegroting 2005.

3 Onder 'huidig beleid' wordt verstaan beleid waarvan de invloed in de gebruikte gegevens zichtbaar is.

eerste versie van dit ketenmodel opgeleverd, dat de veiligheidsketen beslaat. Aan verdere verbetering van het model en een uitbreiding naar civiel- en bestuursrechtelijk gebied wordt momenteel gewerkt. Voor een uitgebreide beschrijving van PMJ wordt verwezen naar het rapport van Moolenaar e.a., dat in het najaar van 2004 zal verschijnen.

Voor de ontwikkeling van het sanctiegedeelte van PMJ hebben de reeds bestaande Jukebox-modellen als basis gediend. Op een aantal punten verschillen de modellen echter aanzienlijk.

Het belangrijkste verschil tussen het sanctiegedeelte van PMJ en de Jukebox-modellen is dat de werkzaamheden van het OM expliciet zijn opgenomen in de modelspecificatie van PMJ. In het verleden werden de straffen rechtstreeks bepaald uit de ophelderingen (bij volwassenen) of uit de verdachten (bij de jeugd). Nu wordt in de OM-module eerst de instroom bij het OM geschat, met behulp waarvan de transacties, sepot's en dagvaardingen worden bepaald. Uit de dagvaardingen worden in de ZM-module de schuldigverklaringen en vrijspraken geschat, met behulp waarvan de straffen voor de verschillende afdoeningen worden bepaald.

Andere belangrijke verschillen tussen PMJ en de Jukebox-modellen zijn de volgende:

Wat betreft het volwassenengedeelte:

- Voorheen werden per delictcategorie de misdrijven, ophelderingen en bestraffingen (transacties en schuldigverklaringen) simultaan geschat. In PMJ worden alle misdrijven samen in één systeem van vergelijkingen geschat, en de ophelderingen in een ander systeem.
- De transacties en schuldigverklaringen (samen de bestraffingen) worden niet meer gezamenlijk maar apart geschat.
- Als gevolg van het apart schatten van transacties en schuldigverklaringen zijn de verklarende variabelen voor deze factoren gewijzigd.
- Bij de instroom OM worden uitsluitend volwassenen meegenomen, voorheen was dat volwassenen en jeugd samen. Aangezien de uitgesplitste gegevens voor minder jaren beschikbaar zijn, zijn de tijdreeksen korter geworden.
- De indeling in delictcategorieën is enigszins gewijzigd: in plaats van de door het SCP gehanteerde indeling in delictcategorieën, die sinds de ontwikkeling van de Jukebox-modellen werd gebruikt, worden in PMJ de delicten onderverdeeld volgens de classificatie van het CBS. Dit heeft gevolgen voor een aantal wetsartikelen in de categorieën 'geweld', 'rijden onder invloed' en 'overige delicten'.
- Kantonzaken en strafrechtelijke boetes worden meegenomen in het model.

Wat betreft het jeugdgedeelte:

- Door het toevoegen van de 'vernietiging en openbare orde' is het aantal delictcategorieën uitgebreid naar 5.
- De modelspecificatie voor gekwalificeerde diefstallen is aangepast.
- In de OM-module worden de OM-afdoeningen simultaan gemodelleerd. De middelen OM worden meegenomen als verklarende factor.
- Taakstraffen afkomstig van de kantongerechten worden meegenomen in het model.
- De Stop-reacties zijn toegevoegd aan het model.

Behalve de overstap naar PMJ zijn er nog een aantal wijzigingen doorgevoerd in de manier waarop de prognoses totstandkomen:

- Voor de prognose van het aantal tbs-opleggingen is een verklaringsmodel in gebruik genomen, dat in opdracht van het WODC door de Stichting Economisch Onderzoek (SEO) is ontwikkeld (Felsö e.a., 2003).
- Voor de uitvoering van tijdreeksanalyse is de Trimmed Mean Difference (TMD) methode, die tot en met 2003 werd gebruikt, vervangen door de discount-methode, die minder gewicht toekent aan gegevens uit een verder verleden.
- Er wordt niet langer nageijkt. Dit houdt in dat als basis voor de prognose altijd de capaciteitsbehoefte in het laatste realisatiejaar (in dit rapport 2002) wordt gebruikt, ook wanneer de vastgestelde capaciteitsbehoefte voor een recenter jaar inmiddels bekend is.⁴

In dit rapport wordt per sanctieterrein ingegaan op het effect van de gezamenlijke wijzigingen in de manier van prognosticeren.

Bij de presentatie van de prognosecijfers dient in het achterhoofd te worden gehouden dat in werkelijkheid afwijkingen naar boven of beneden mogelijk zijn. Zowel het prognoseproces zelf als het gebruik van prognoses van de verklarende variabelen brengt onzekerheden met zich mee. Vanwege de ingrijpende wijzigingen in het model is het dit jaar echter niet mogelijk gebleken de onzekerheidsmarges voor de prognoses te berekenen. Momenteel wordt gewerkt aan implementatie van de berekening van onzekerheidsmarges in PMJ.

1.3 Opbouw

Hoofdstuk 2 beschrijft de ontwikkelingen in de verklarende variabelen. De ontwikkelingen in de strafrechtsketen voor volwassenen worden geanaly-

4 Aangezien niet vastgesteld kan worden of de laatst bekende stijging/daling in de capaciteitsbehoefte tijdelijk, structureel, een niveauijziging, een wijziging in de groeisnelheid of gewoon puur toeval is, is de kans dat najken leidt tot meer fouten in de prognose, zeer groot.

seerd in hoofdstuk 3. De prognoses van de sanctiecapaciteit voor volwassenen worden per voorziening in een apart hoofdstuk behandeld (hoofdstukken 4 tot en met 7). Hierbij wordt eerst de beleidsneutrale prognose beschreven die met behulp van PMJ is opgesteld, waarbij de capaciteitsbehoefte zowel in aantallen als in indexcijfers wordt weergegeven. Ook wordt de prognose vergeleken met de prognose die vorig jaar met behulp van Jukebox is opgesteld en die beschreven staat in Moolenaar en Huijbregts (2003). Deze Jukebox-prognose wordt in het rapport verder aangeduid met de term 'de prognose uit 2003'.

In een tweede paragraaf wordt de beleidsrijke prognose gepresenteerd, die tot stand komt onder verantwoordelijkheid van DSRS.

Een derde paragraaf beschrijft in hoeverre de ingebruikname van PMJ van invloed is geweest op de prognose. Hiervoor wordt gekeken hoe de prognose eruit zou zien indien het Jukebox-model zou zijn gebruikt om de capaciteitsbehoefte tot en met 2008 te prognosticeren, op basis van realisatiecijfers tot en met 2002. Deze wordt vergeleken met de PMJ-prognose uit de eerste paragraaf.

De ontwikkelingen van het aantal ondertoezichtstellingen bij de jeugd komen aan bod in hoofdstuk 8. Hoofdstuk 9 beschrijft de ontwikkelingen in de strafrechtsketen voor de jeugdsector. De voorzieningen in de jeugdsector worden besproken in de hoofdstukken 10 tot en met 13. Hierbij wordt dezelfde indeling in paragrafen gehanteerd als in het volwassenengedeelte.

2 Verklarende variabelen

Het Prognosemodel Justitiële Ketens vormt de basis van de prognoses van de capaciteitsbehoefte voor taakstraffen meerderjarigen en minderjarigen, het gevangeniswezen, de justitiële jeugdinstellingen, tbs-plaatsen, vreemdelingenbewaring, Halt-afdoeningen, Stop-reacties en de opvang- en behandelinstellingen. Omdat het model – behalve wat betreft de vreemdelingenbewaring en Stop-reacties – een verklingsmodel is, biedt het inzicht in de achtergronden van de voorspelde ontwikkelingen.

Diverse maatschappelijke ontwikkelingen die buiten de invloedssfeer van justitie liggen, spelen in het model een rol bij de ‘verklaring’ van de criminaliteit. In het volwassenengedeelte van PMJ worden als demografische verklarende variabelen de totale bevolking, het aantal gescheidenen per hoofd van de bevolking⁵ en het aantal jonge (15 t/m 24 jarige) niet-westerse tweede generatie allochtone mannen per hoofd van de bevolking gebruikt.

Daarnaast spelen in het jeugdgedeelte van PMJ het aantal 12- t/m 17-jarigen, het aantal bij echtscheiding betrokken kinderen, het aantal eerste en tweede generatie allochtone jongeren en de mobiliteit, gedefinieerd als de som van immigratie en emigratie, een rol.

Naast de demografische variabelen is een drietal economische indicatoren in PMJ opgenomen: de omvang van de werkloosheid en arbeidsongeschiktheid, de omvang van het motorvoertuigenpark en het reëel beschikbare jaarinkomen per hoofd van de bevolking. Deze laatste factor is alleen van betekenis in het jeugdgedeelte van het model. Ten slotte speelt een tweetal factoren omtrent sociale problematiek in PMJ een rol als verklarende variabele: het aantal drugsverslaafden en het aantal liters alcohol dat de gemiddelde Nederlander per jaar consumeert.

Tezamen vormen de bovenstaande verklarende factoren een indicatie van maatschappelijke problemen zoals delinquente groepsvorming, maatschappelijke ongelijkheid, cultuurverschillen, sociaal isolement. De economische factoren kunnen echter ook een indicatie zijn van toegenomen welvaart en daaraan gerelateerd enerzijds meer gelegenheid tot criminaliteit en anderzijds minder noodzaak tot criminaliteit en minder sociale problemen. De verklarende variabelen zijn voor het grootste deel dezelfde als die gebruikt werden in de Jukebox-modellen. Voor de achtergrond van deze variabelen wordt verwezen naar Van der Torre en Van Tulder (2001). De prognoses van de ontwikkeling van de verklarende variabelen, die overigens grotendeels uit externe bron worden verkregen, spelen een belangrijke rol in de uiteindelijke prognoses van de criminaliteit. De prognoses van de demografische, economische en sociale problematiek-variabelen komen in paragraaf 2.1 aan de orde.

Het uiteindelijke aantal opgelegde taakstraffen en vrijheidsstraffen wordt uiteraard door meer dan de criminaliteit alleen bepaald. De mate waarin de

⁵ In het aantal gescheidenen worden de zogenaamde flitscheidingen, die sinds 2001 bestaan, niet meegenomen.

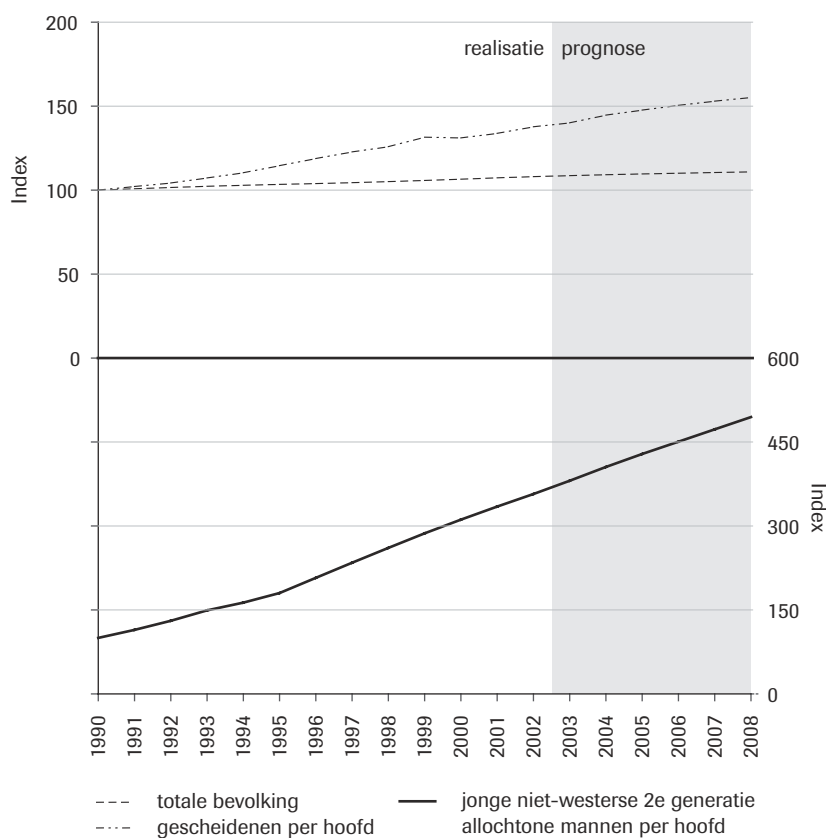
politie daders opspoort en de wijze waarop staande en zittende magistratuur zaken afhandelen, spelen hierbij eveneens een belangrijke rol. In dat kader zijn de inzet van financiële middelen bij politie en justitie van belang. De prognose van deze middelen wordt besproken in paragraaf 2.2. Ook de ontwikkeling van de pakkans, die een rol speelt in jeugdgedeelte van PMJ, komt in paragraaf 2.2 aan de orde.

De prognoses van de maatschappelijke factoren in combinatie met een prognose van de middelen van politie en justitie bepalen samen de verwachte ontwikkeling van de opsporingen en bestraffingen. Deze worden besproken in hoofdstuk 3.

2.1 Demografische, economische en maatschappelijke variabelen

Figuur 1 brengt de ontwikkeling in beeld van de demografische variabelen die worden gebruikt in het volwassenengedeelte van PMJ.

Figuur 1: Ontwikkeling van demografische variabelen in volwassenengedeelte (1990=100)

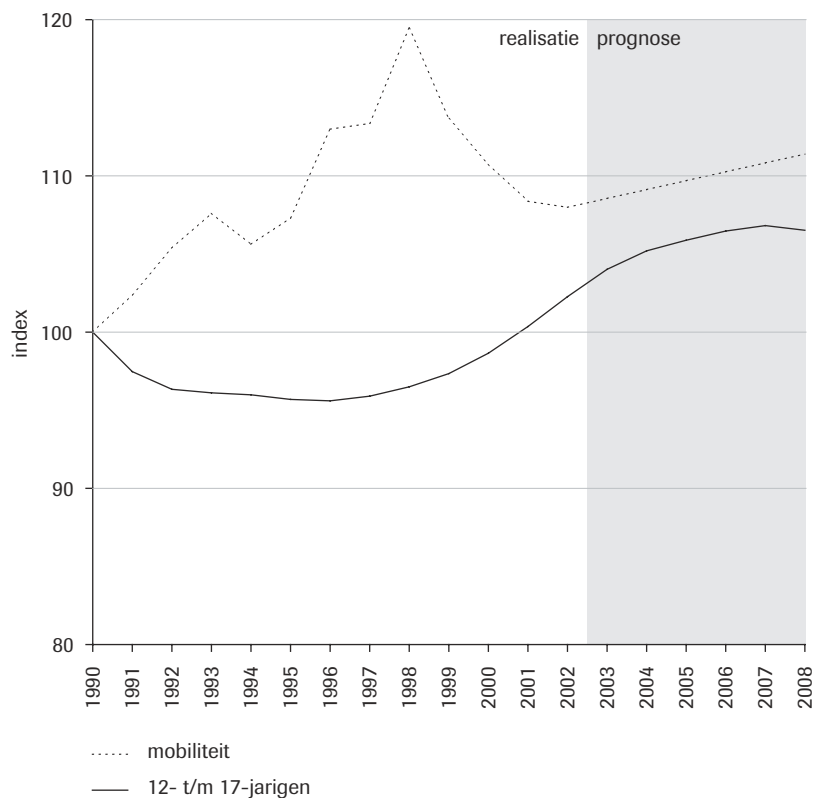


Bron: CBS

De *variabele* 'aantal gescheidenen per hoofd van de bevolking' kwam in Jukebox-volwassenen niet voor. De verklarende variabele 'jonge (15- t/m 24-jarige) ongehuwde mannen per hoofd', die in Jukebox-volwassenen werd gebruikt, is niet opgenomen in PMJ.⁶ De voorspelde ontwikkeling van de overige demografische variabelen wijkt niet erg af van de prognose van 2003.

In het jeugdgedeelte van PMJ worden als demografische verklarende variabelen het aantal 12- t/m 17-jarigen, de mobiliteit (de som van immigratie en emigratie) en het aantal eerste en tweede generatie allochtone jongeren gebruikt. De ontwikkeling van deze variabelen wordt in de figuren 2 en 3 geschetst.

Figuur 2: Ontwikkeling van demografische variabelen in jeugdgedeelte (1990=100)

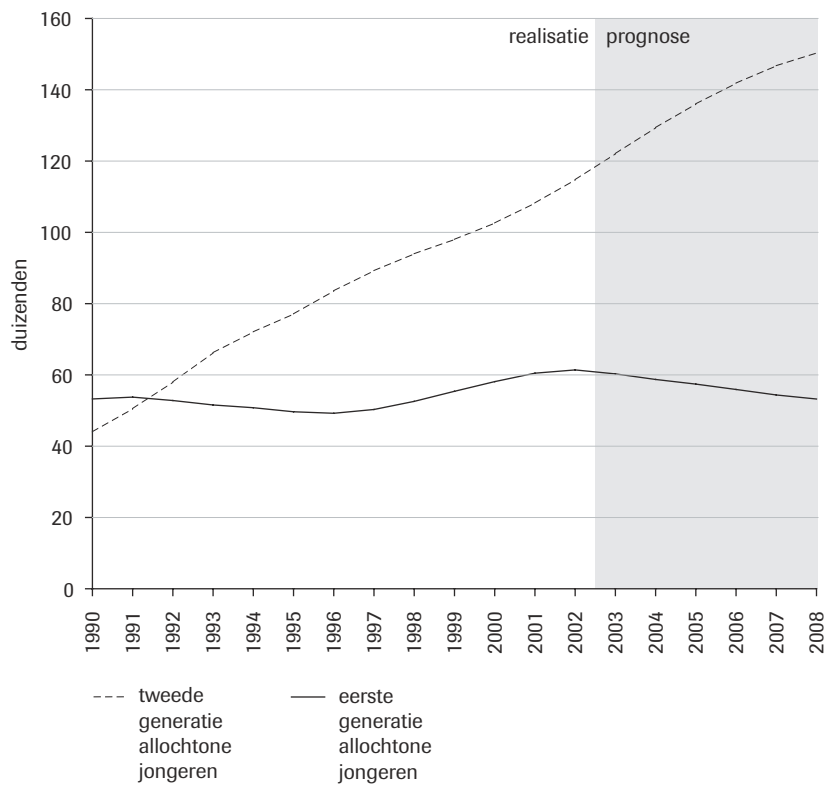


Bron: CBS

⁶ Deze twee wijzigingen zijn doorgevoerd uit overweging van significantie van de modelschattingen, en niet op theoretische gronden. Het effect van het aantal jonge ongehuwde mannen wordt voor het grootste deel al verklaard door het aantal jonge niet-westerse tweede generatie allochtonen.

Het aantal eerste generatie allochtone jongeren in figuur 3 wijkt behoorlijk af van de cijfers die in eerdere prognoses werden gehanteerd. Door de beschikbaarheid van nieuwe gegevens is het sinds dit jaar mogelijk om voor de eerste generatie allochtone jongeren gebruik te maken van CBS-cijfers.⁷ Daarbij worden alleen niet-westerse allochtonen geteld. Tot nu toe werden alle allochtonen meegenomen.

Figuur 3: Ontwikkeling eerste en tweede generatie allochtone jongeren

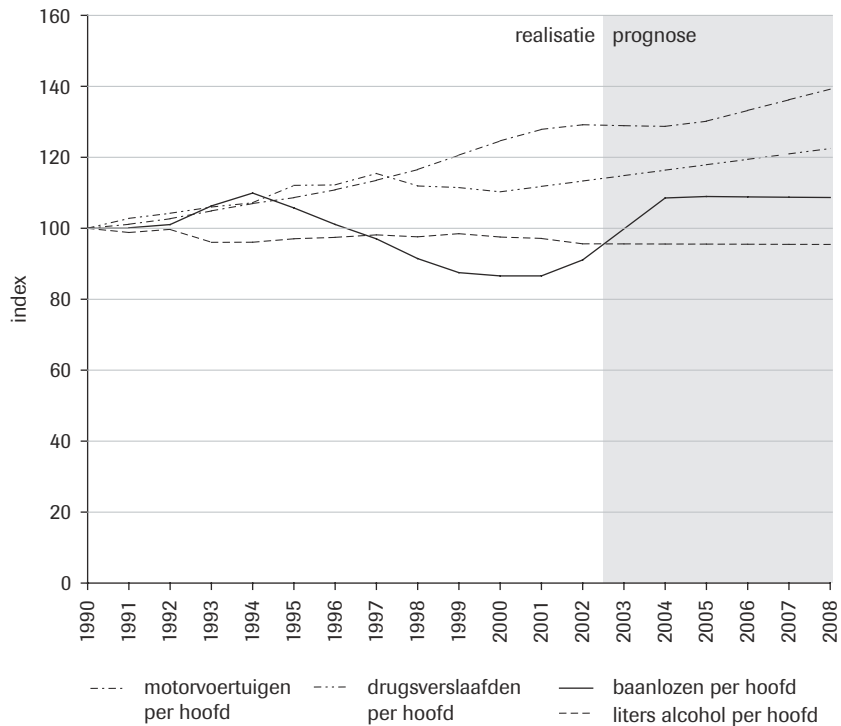


Bron: CBS

Figuur 4 brengt de maatschappelijke en economische variabelen in beeld die in het volwassenengedeelte van PMJ zijn opgenomen. Dit zijn het aantal baanlozen (arbeidsongeschikten en werklozen), het aantal motorvoertuigen, het aantal drugsverslaafden en het aantal geconsumeerde liters alcohol, alles per hoofd van de bevolking.

⁷ Gegevens over tweede generatie allochtone jongeren konden in het verleden al van het CBS worden betrokken.

Figuur 4: Ontwikkeling van maatschappelijke en economische variabelen in volwassenengedeelte (1990=100)



Bron: CBS, CPB, NDM, RIVM, bewerking WODC

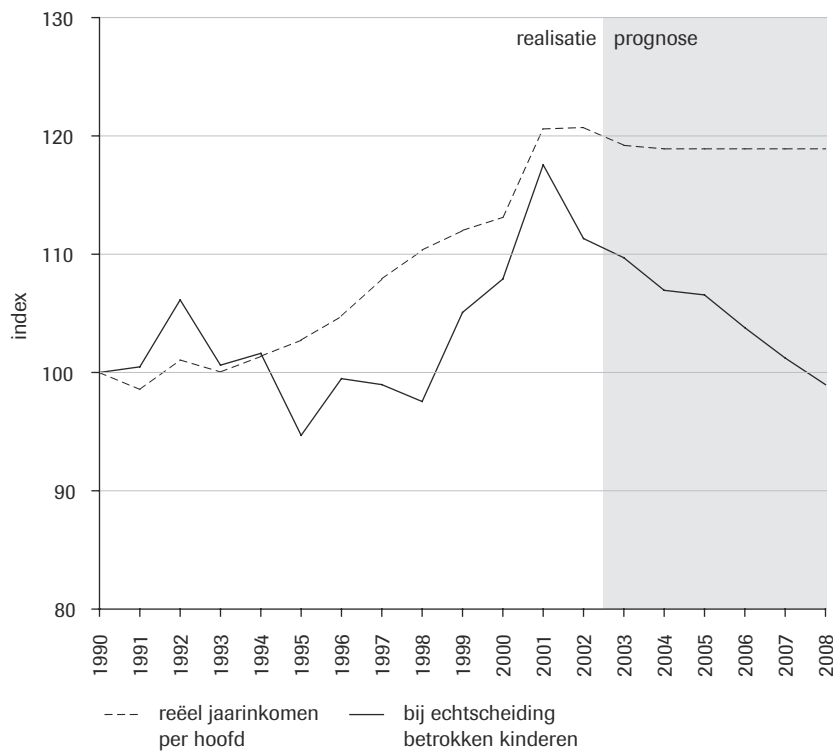
De voorziene economische ontwikkeling wijkt af van de verwachtingen uit het recente verleden. Het aantal baanlozen stijgt volgens de huidige prognose vanaf 2001 behoorlijk, doordat de werkloosheid sneller is opgelopen dan eerder werd verwacht. Vanaf 2004 vlakt de stijging af. Dit komt doordat er vanaf 2004 geen goede prognose beschikbaar is van het aantal arbeidsongeschikten, en vanaf 2005 een prognose van het percentage werklozen ontbreekt. De waarde van deze variabelen wordt voor de periode waarvoor een prognose ontbreekt gelijk verondersteld aan die in het laatste jaar waarvoor wel een prognose beschikbaar is.

De prognose van het aantal motorvoertuigen is gelijk aan de prognose uit 2003, aangezien het RIVM sindsdien geen nieuwe prognose heeft gepubliceerd.⁸ Het gemiddelde alcoholverbruik per hoofd van de bevolking blijft de

⁸ Het RIVM heeft in 2001 een prognose van de ontwikkeling van het aantal motorvoertuigen tot en met 2010 gepubliceerd. Toevoegen van een extra jaar voor deze variabele ten opzichte van Moolenaar en Huijbregts (2003) is dan ook geen probleem.

komende jaren nagenoeg gelijk. Het aandeel van drugsverslaafden in de bevolking en de prognose hiervan is hoger dan in de prognose uit 2003. De reden hiervoor is dat vanaf 2002 betrouwbaarder gegevens beschikbaar zijn om het aantal drugsverslaafden te schatten. Alle genoemde ontwikkelingen zullen volgens het model een opwaarts effect op de criminaliteit hebben. De maatschappelijke en economische variabelen die in het jeugdgedeelte van PMJ worden gebruikt, zijn het reëel beschikbaar jaarinkomen per hoofd van de bevolking, het aantal bij echtscheiding betrokken kinderen en het aantal baanlozen per hoofd van de bevolking. Deze laatste variabele is al weergegeven in figuur 4. De ontwikkeling van de eerste twee variabelen wordt geschetst in figuur 5.

Figuur 5: Ontwikkeling van maatschappelijke en economische variabelen in jeugdgedeelte (1990=100)



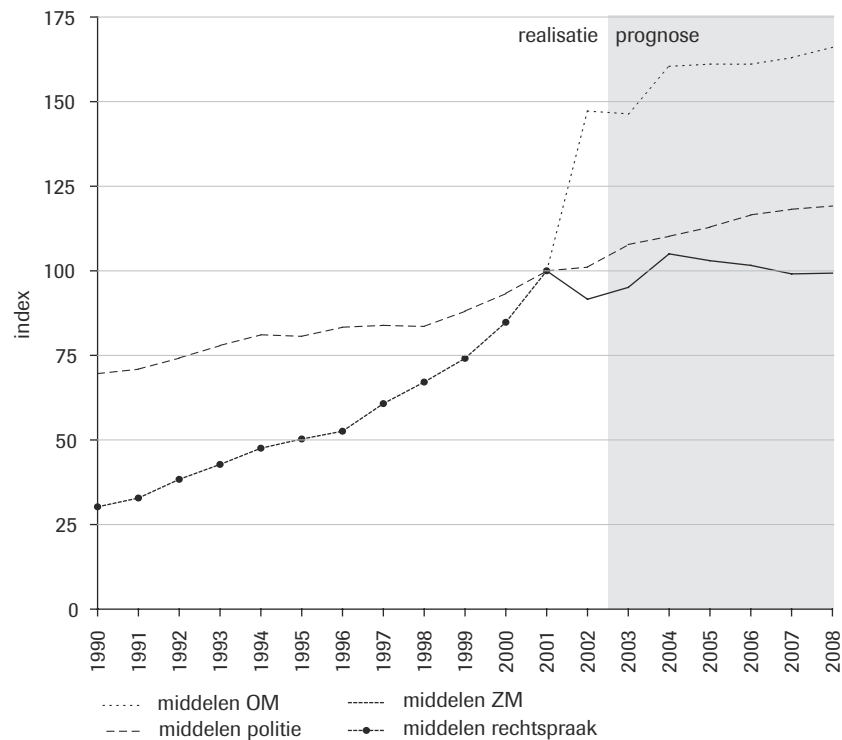
Bron: CPB, CBS, bewerking WODC

2.2 Justitiële variabelen

Een belangrijk verschil tussen PMJ en de Jukebox-modellen die in het verleden werden gebruikt, is dat de financiële middelen voor OM en ZM in PMJ uitgesplitst worden. Deze uitsplitsing is beschikbaar vanaf 2001. De ontwik-

keling van het volume van de middelen van politie, OM en ZM wordt weergegeven in figuur 6. De ontwikkeling na 2002 is gebaseerd op de begrotingen van het Ministerie van Binnenlandse Zaken en Koninkrijksrelaties (BZK) en het Ministerie van Justitie (MvJ).

Figuur 6: Ontwikkeling middelen politie, OM en ZM (2001=100)



Bron: slotwet/begrotingen van MvJ en BZK, loon- en prijsindices CBS (prijzen 2001)

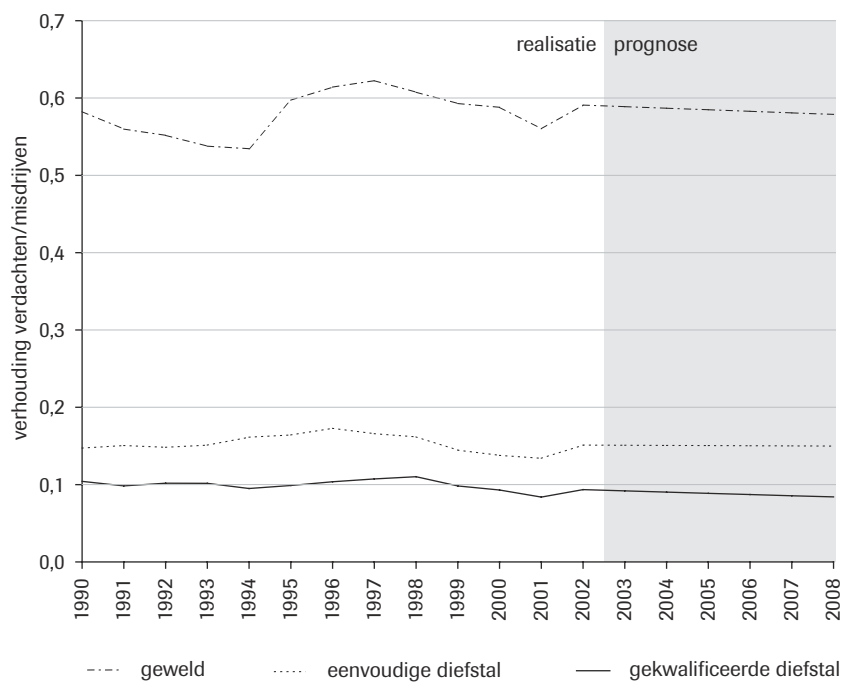
Uit figuur 6 blijkt dat voor de middelen voor de politie de komende jaren een lichte stijging wordt verwacht, terwijl de middelen voor het ZM zich lijken te stabiliseren in de periode 2003-2008. Na een forse groei in 2002 lijkt de toename van de middelen voor het OM zich de komende jaren licht door te zetten.⁹ Hiermee zijn in de prognoses een deel van de beleidsvoornemens rond bijvoorbeeld het Veiligheidsprogramma verwerkt.

Waar in het volwassenengedeelte van PMJ de strafrechtsketen begint met de geregistreerde criminaliteit, staan in het jeugdgedeelte de minderjarige

⁹ Na het opstellen van de prognoses bleek de sterke stijging van de middelen voor het OM grotendeels van administratieve aard te zijn: als gevolg van de ontvechting van ondersteunende diensten is in 2002 circa 80 miljoen euro overgeheveld van rechtspraak naar OM, zie CBS (2004). Dit leidt tot een overschatting van het effect van de middelen voor OM als verklarende variabele. Hiervoor kon helaas niet meer worden gecorrigeerd.

verdachten aan de basis. De reden hiervoor is dat de geregistreeerde criminaliteit en de ophelderingen niet kunnen worden onderverdeeld naar meerderjarigen en minderjarigen. Om toch wat extra informatie mee te nemen in het model, wordt in het jeugdgedeelte van PMJ als verklarende variabele de pakkans gebuikt, gedefinieerd als het aantal minder- plus meerderjarige verdachten, gedeeld door het aantal ter kennis gekomen misdrijven. Zoals te zien is in figuur 7 neemt deze variabele iets af in de periode 2004-2008. Dit is niet conform de verwachting van het Veiligheidsprogramma, maar het gaat hier om de beleidsneutrale prognose van de pakkans.

Figuur 7: Ontwikkeling pakkans voor minder- plus meerderjarigen



Bron: CBS, bewerking WODC

3 Strafrechtsketen meerderjarigen

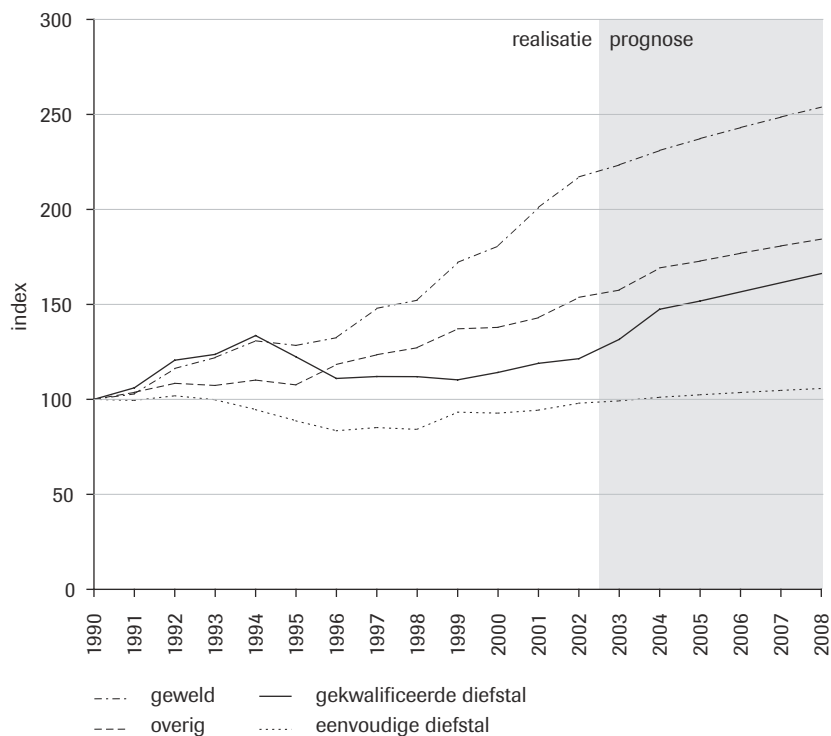
De prognoses van de maatschappelijke en justitiële variabelen die in hoofdstuk 2 zijn besproken, bepalen samen de verwachte ontwikkeling van de criminaliteit en het aantal opsporingen en bestraffingen. Deze ontwikkeling komt in dit hoofdstuk aan de orde. In paragraaf 3.1 wordt de prognose van de ontwikkelingen op het gebied van criminaliteit, opsporing en bestraffing weergegeven. In paragraaf 3.2 wordt besproken in hoeverre de verwachte ontwikkelingen kunnen worden toegeschreven aan de verklarende variabelen die in het prognosemodel zijn opgenomen.

3.1 Verwachte ontwikkeling criminaliteit, opsporing en bestraffing

Het Prognosemodel Justitiële Ketens levert, mede op basis van de prognoses van de verklarende variabelen, een prognose voor de periode 2003 tot en met 2008 van de ontwikkeling van diverse typen geregistreerde criminaliteit en de opsporing en bestraffing hiervan. Omdat op het moment van aangifte niet altijd bekend is of de dader meerder- of minderjarig is, gaat het in dit hoofdstuk altijd om de totale omvang van de criminaliteit en het totale aantal opsporingen.

De ontwikkeling van de verschillende typen criminaliteit is te zien in figuur 8. De cijfers betreffen steeds de door de politie geregistreerde criminaliteit. De zogenoemde haaldelicten 'rijden onder invloed' en 'misdrijven tegen de Opiumwet' zijn bij de prognoses van de geregistreerde criminaliteit buiten beschouwing gelaten. De ontwikkeling van het aantal geregistreerde misdrijven in deze categorieën is vrijwel uitsluitend afhankelijk van de opsporingsactiviteiten van de politie.

Figuur 8: Ontwikkeling (geregistreerde) criminaliteit (1990=100)



Bron realisatie: CBS, bewerking WODC

In plaats van de indeling in delictcategorieën van het SCP, die sinds de ontwikkeling van de Jukebox-modellen werd gehanteerd, wordt in PMJ de classificatie gebruikt die het CBS hanteert. In de SCP-definitie vielen de delicten 'overig seksueel' in de categorie 'overige delicten', terwijl in de CBS-definitie deze delicten in de categorie 'geweld' worden ingedeeld. Omgekeerd viel in de SCP-definitie de categorie 'gemeengevaarlijk' onder 'geweld', terwijl deze in de CBS-definitie onder de 'overige delicten' wordt gerangschikt. Verder viel in de SCP-classificatie het delict 'weigeren medewerking bloedproef' in de categorie 'rijden onder invloed', terwijl dit volgens de CBS-classificatie in de categorie 'overige delicten' valt. Deze definitiewijzigingen kunnen van invloed zijn op de ontwikkeling van de geregistreerde criminaliteit, en zo op (delen van) de prognose van de capaciteitsbehoefte voor de verschillende afdoeningen.

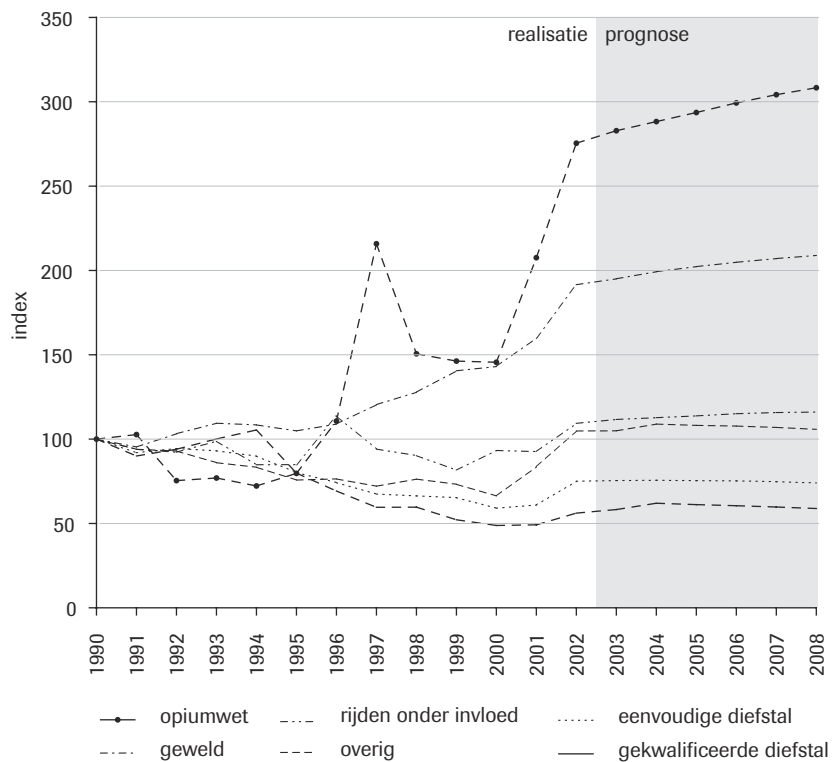
De ontwikkeling van de onderscheiden typen misdrijven verschilt behoorlijk van die in de prognose uit 2003.¹⁰ Over de hele linie is een verwachte stijging

¹⁰ Hierbij worden bovenstaande definitiekwesties buiten beschouwing gelaten. Deze hebben wel enige invloed, maar verstoren het algemene beeld niet wezenlijk.

van de geregistreerde criminaliteit te zien. De absolute aantallen liggen daarbij een stuk hoger dan in de prognose uit 2003. Voor geweldsmisdrijven, eenvoudige diefstallen en overige misdrijven wordt dit vooral veroorzaakt door opname van de verklarende variabele 'aantal gescheidenen', die de komende jaren behoorlijk groeit. Voor gekwalificeerde diefstallen wordt de voorspelde stijging voornamelijk veroorzaakt door de stijging van het aantal baanlozen in de periode 2001-2003.

Het aldus geprognosticeerde aantal misdrijven van verschillende typen bepaalt, samen met de voorziene inzet van middelen bij de politie, het aantal opgehelderde misdrijven: zie figuur 9.

Figuur 9: Ontwikkeling aantal ophelderingen (1990=100)

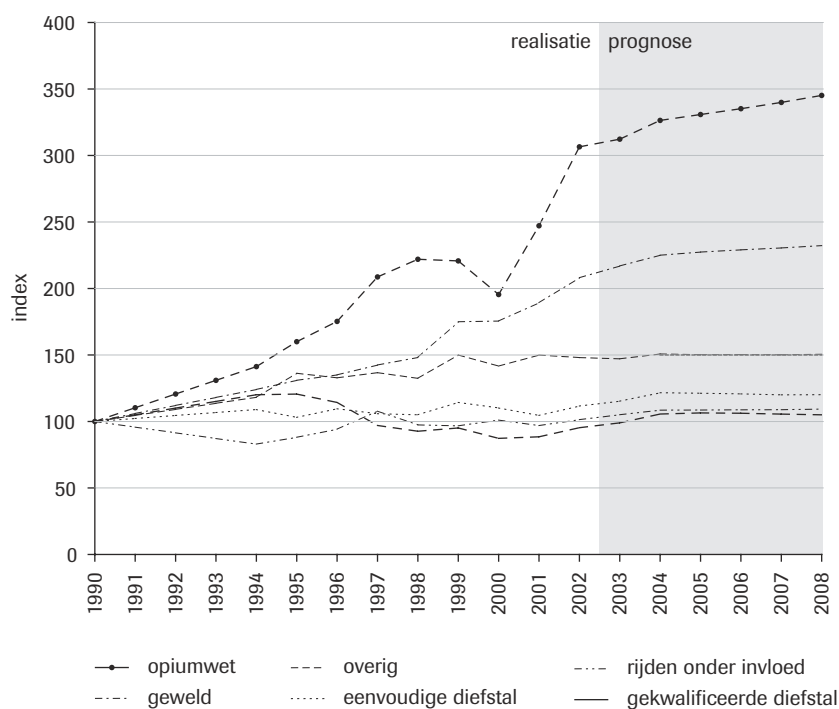


Bron realisatie: CBS, bewerking WODC

Aangezien zowel het aantal misdrijven als het volume van de middelen voor de politie sterker stijgen dan in 2003 werd voorspeld, ligt ook het aantal ophelderingen over de periode 2003-2008 hoger dan eerder werd verwacht. Voor alle delictcategorieën – met uitzondering van geweldsdelicten – werd in 2003 zelfs een daling verwacht, terwijl uit figuur 9 een stabilisatie valt af te lezen.

Nieuw in PMJ is dat de transacties en schuldigverklaringen apart worden geschat. Deze vormen samen het aantal bestraffingen. De ontwikkeling van het aantal bestraffingen wordt weergegeven in figuur 10.

Figuur 10: Ontwikkeling aantal bestraffingen (transacties en schuldigverklaringen) (1990=100)



Bron realisatie: CBS, bewerking WODC

Het aantal bestraffingen hangt vooral af van de ophelderingen, middelen OM en middelen ZM. Aangezien deze naar verwachting zich stabiliseren of stijgen, wordt voor het aantal bestraffingen een (lichte) stijging voorspeld. De stijging is minder sterk dan in de prognose uit 2003 werd verwacht. Dit ligt vooral aan de loskoppeling van het schatten van transacties en schuldigverklaringen.

3.2 Effect van de verklarende variabelen

Ten slotte kan in beeld worden gebracht welk deel van de groei over de periode 2002-2008 het model toeschrijft aan de verklarende variabelen. In de tabellen 2 tot en met 4 wordt dit gedaan voor respectievelijk de misdrijven, ophelderingen en bestraffingen.

Tabel 2: Omvang van het effect van de verklarende variabelen op de ontwikkeling van criminaliteit, 2002-2008 (in procentpunten)

Verklarende variabelen	Verklaringspercentage misdrijven			
	Geweld	Eenv. diefstal	Gekwal. diefstal	Overig
Aantal baanlozen	-	-	16,8	-
Aantal gescheidenen	5,7	6,5	-	10,9
Aantal 2e generatie allochtone				
15- t/m 24-jarige mannen	10,8	-	10,7	-
Aantal motorvoertuigen	-	-	8,0	4,0
Alcoholverbruik	-	1,9	-	-
Drugsverslaafden	-	-	-	-
Totale bevolking	1,2	1,6	-1,7	< 0,1
Overig ^a	-0,7	-2,1	3,1	5,0
Totale groei 2002-2008 ^b	17,0	7,9	36,9	20,0

a De categorie overig bestaat uit een trend, constante term, en synergie-effecten (zowel elkaar versterkende als elkaar opheffende effecten).

b Dit is de som van alle bovenstaande componenten.

In elke cel van tabel 2 staat voor de betreffende verklarende variabele de bijdrage in procentpunten aan de groei van het betreffende type geregistreerde misdrijven in de periode 2002-2008. Deze tellen op tot de totale procentuele groei, die is weergegeven op de onderste regel. Uit de kolom 'geweld' blijkt bijvoorbeeld dat de ontwikkelingen in het aantal gescheidenen tot een 5,7% stijging van het aantal geregistreerde geweldsmisdrijven leiden.

Een negatieve bijdrage betekent dat de totale groei groter zou zijn geweest als de betreffende variabele constant was gebleven. De oorzaak daarvan kan zijn dat de variabele een negatief effect heeft. Het is echter ook mogelijk dat de variabele wel een positief effect heeft, maar dat voor de variabele zelf een negatieve groei wordt voorspeld.

In de periode 2002-2008 valt de groei van het aantal geweldsmisdrijven vooral toe te schrijven aan het aantal gescheidenen en tweede generatie allochtone jonge mannen. De groei van eenvoudige diefstallen wordt vooral verklaard door het aantal gescheidenen, en voor gekwalificeerde diefstallen zijn het aantal baanlozen en tweede generatie allochtone jonge mannen de belangrijkste factoren. De groei in overige misdrijven wordt voornamelijk verklaard door het aantal gescheidenen. Overigens dient in ogenschouw te worden genomen dat er geen sprake is van directe causaliteit tussen de verklarende variabelen en de groei van de verschillende typen misdrijven. De genoemde achtergrondfactoren worden gebruikt als indicator van maatschappelijke fenomenen als sociale cohesie en culturele verschillen. Dit geldt ook waar in het vervolg van dit rapport de groei in bijvoorbeeld ophelderingen, straffingen en sanctiecapaciteit wordt gerelateerd aan verklarende variabelen.

De totale groei van de criminaliteit over de periode 2002-2008 bedraagt 22,9%. Dit is fors hoger dan in de prognose van 2003 werd voorspeld. Uit tabel 2 blijkt dat niet voor alle delicttypen de groei even groot is: met name de gekwalificeerde diefstallen stijgen fors, met 36,9%.

De totale groei van het aantal ophelderingen over de periode 2002-2008 bedraagt 4,0%. In de vorige prognoseronde werd nog een daling van 4,5% voorspeld. Uit tabel 3 blijkt dat de groei voornamelijk toe te schrijven is aan een forse stijging van het aantal ophelderingen van geweldsmisdrijven en misdrijven tegen de Opiumwet.

Tabel 3: Omvang van het effect van de verklarende variabelen op de ontwikkeling van opheldering, 2002-2008 (in procentpunten)

Verklarende variabelen	Verklaringspercentage ophelderingen					
	Geweld	Eenv. diefstal	Gekwal. diefstal	Rijden o.i.	Opiumwet	Overig
Aantal baanlozen	-	-	11,6	-	-	-
Aantal gescheidenen	5,2	4,8	-	-	-	8,2
Aantal 2e gen. allochtonen 15 t/m 24	9,9	-	7,4	-	-	-
Aantal motorvoertuigen	-	-	5,5	-	-	3,0
Alcoholverbruik	-	1,4	-	1,9	-	-
Drugsverslaafden	-	-	-	-	9,3	-
Totale bevolking (Financiële) middelen voor politie	1,1	1,2	-1,2	2,0	2,4	< 0,1
Overig ^a	-7,4	-11,8	-20,2	-2,1	-2,7	-12,0
Totale groei 2002-2008 ^b	9,1	-1,2	4,9	6,4	12,1	1,0

a De categorie overig bestaat uit een trend, constante term, en synergie-effecten (zowel elkaar versterkende als elkaar opheffende effecten).

b Dit is de som van alle bovenstaande componenten.

Belangrijkste variabelen die de groei verklaren zijn tweede generatie allochtone jonge mannen voor geweldsdelicten, aantal baanlozen voor gekwalificeerde diefstallen, aantal gescheidenen voor eenvoudige diefstallen en overige delicten, middelen voor de politie voor rijden onder invloed en aantal drugsverslaafden voor misdrijven tegen de Opiumwet.

Voor het totale aantal bestrafningen wordt juist een minder sterke groei voorspeld dan in de prognose uit 2003, in totaal 6,8%. De omvang van het effect van de verklarende variabelen op de groei van het aantal bestrafningen wordt gepresenteerd in tabel 4.

Tabel 4: Omvang van het effect van de verklarende variabelen op de ontwikkeling van bestrafing, 2002-2008 (in procentpunten)

Verklarende variabelen	Verklaringspercentage bestrafingen					
	Geweld	Eenv. diefstal	Gekwal. diefstal	Rijden o.i.	Opiumwet	Overig
Aantal baanlozen	-	-	8,1	-	-	-
Aantal gescheidenen	2,9	2,8	-	-	-	0,5
Aantal 2e gen. allochtonen						
15 t/m 24	5,5	-	4,7	-	-	-
Aantal motorvoertuigen	-	-	3,3	-	-	0,2
Alcoholverbruik	-	0,8	-	0,6	-	-
Drugsverslaafden	-	-	-	-	6,8	-
Totale bevolking	0,6	0,7	-0,7	0,7	1,8	< 0,1
(Financiële) middelen politie	0,2	1,9	1,2	1,6	2,2	0,1
(Financiële) middelen ZM	0,6	2,2	0,9	1,3	0,4	0,4
(Financiële) middelen OM ^a	1,5	3,0	2,3	1,7	3,8	1,7
Overig ^b	0,3	-3,7	-9,6	1,9	-2,2	-1,3
Totale groei 2002-2008 ^c	11,6	7,6	10,2	7,9	12,7	1,7

a Een aanzienlijk deel van de groei van de middelen OM in 2002 is van administratieve aard, zie hoofdstuk 2.

b De categorie overig bestaat uit een trend, constante term, en synergie-effecten (zowel elkaar versterkende als elkaar opheffende effecten).

c Dit is de som van alle bovenstaande componenten.

De verklarende variabelen met het grootste effect op de groei voor de verschillende delictcategorieën zijn over het algemeen gelijk aan de verklarende variabelen met het grootste effect bij de ophelderingen.

4 Taakstraffen meerderjarigen

Dit hoofdstuk gaat in op te verwachten ontwikkelingen bij de taakstraffen voor meerderjarigen. De rechter heeft vanaf 1989 de wettelijke mogelijkheid bij strafzaken een taakstraf op te leggen. Op zich bestond de taakstraf in experimentele vorm al vanaf 1981, in de vorm van een schikking met de Officier van justitie (Officiersmodel). Een taakstraf kan een werk- of een leerstraf zijn. Verreweg de meeste taakstraffen hebben het karakter van werkstraffen, in de vorm van onbetaalde arbeid gedurende een bepaald aantal uren. Het opleggen van taakstraffen door de rechter is de laatste jaren, in het kader van het terugdringen van het aantal vrijheidsstraffen, nadrukkelijk gestimuleerd. Vanaf 1997 geldt als uitgangspunt bij de eisen van het OM: 'een taakstraf, tenzij...'¹¹ Op 1 februari 2001 is het Wetboek van Strafrecht gewijzigd (Staatsblad, 2000), waardoor de taakstraf niet meer ter vervanging van een vrijheidsstraf dient maar als zelfstandige straf kan worden opgelegd. Dit betekent ook dat een taakstraf nu in combinatie met een vrijheidsstraf of bij verstek kan worden opgelegd, hetgeen voorheen niet mogelijk was. Ook zijn taakstraffen volgens het Officiersmodel opnieuw ingevoerd voor volwassenen. Deze mogelijkheid was in 1989 afgeschaft voor volwassenen maar is voor minderjarigen altijd blijven bestaan.

De reclassering heeft als taak om de tenuitvoerlegging van opgelegde of overeengekomen taakstraffen te begeleiden.¹² Bij ongeveer 7% van de in 2002 ingeschreven taakstraffen kwam het niet tot een intake. Wanneer er wel een intakegesprek heeft plaatsgevonden, kan de taakstraf worden gestart. In 2002 werd bij circa 18% van deze *te starten taakstraffen* de straf alsnog niet gestart of mislukte deze tijdens de uitvoering. De mislukte taakstraffen en de taakstraffen waarbij geen intake heeft plaatsgevonden, kunnen alsnog tot een beroep op gevangenis capaciteit leiden en worden verder in hoofdstuk 5 behandeld.

De prognose van de capaciteitsbehoefte is gebaseerd op de uitkomsten van het volwassenengedeelte van PMJ. Het model levert een prognose op van de ontwikkeling van de geregistreerde criminaliteit (zie hiervoor hoofdstuk 3), de via opsporing door de politie en behandeling door de rechtspraak tot stand komende bestraffingen, gedefinieerd als de som van schuldigverklaringen door de rechter en transacties door het OM en de ontwikkeling van het percentage bestraffingen dat heeft geleid tot de start van een taakstraf (verder aan te duiden als percentage taakstraffen). Cijfers van de Stichting Reclassering Nederland (SRN) over het aantal gestarte werkstraffen vormen daarbij het uitgangspunt, aangevuld met cijfers van het Centraal Justitiele Incassobureau (CJIB) over de verhouding tussen het aantal leerstraffen,

¹¹ Dit is conform de op 6 juli 1997 door het college van PG's uitgevaardigde rekwirerichtlijn.

¹² De taakstraffen worden begeleid door de Stichting Reclassering Nederland (SRN), de reclasseringsafdeling van het Leger des Heils en de verslavingsreclassering. Het Ministerie van Justitie vervult sinds 2004 de centrale administratieve functie.

werkstraffen en combinaties van die twee. Voor een exacte beschrijving van de berekening van de capaciteitsbehoefte taakstraffen meerderjarigen wordt verwezen naar bijlage 2.

De leerstraffen zijn dit jaar voor het eerst in de prognose betrokken. Aangezien er echter geen (betrouwbare) gegevens zijn over een groot aantal jaren kan de ontwikkeling van het aantal leerstraffen niet apart worden geprognosticeerd. Daarom wordt de voorspelde ontwikkeling van het totale aantal taakstraffen op de capaciteitsbehoefte leerstraffen in het basisjaar 2002 geprojecteerd.

Omdat de toepassing van taakstraffen de afgelopen tijd nog sterk is geïntensiveerd, zijn de waarnemingen van het percentage taakstraffen in de laatste 10 jaar in beschouwing genomen. Voor de ontwikkeling van de taakstraffen wordt, in tegenstelling tot voorgaande jaren, dit jaar uitgegaan van lineaire groei in plaats van logistische groei. De reden hiervoor is dat, gezien de sterk uitgebreide toepassingsmogelijkheden van taakstraffen, er voorlopig geen afvlakking van de groei wordt verwacht.

In paragraaf 4.1 wordt de beleidsneutrale prognose van de taakstraffen meerderjarigen gegeven. Paragraaf 4.2 beschrijft de beleidsrijke prognose, waarna in paragraaf 4.3 de effecten van wijzigingen in het model worden besproken.

4.1 Beleidsneutrale prognose

Tabel 5 geeft de beleidsneutrale prognose van het aantal taakstraffen in aantallen en in indexvorm (2002=100).

Tabel 5: Beleidsneutrale prognose te starten taakstraffen meerderjarigen

Jaar	Huidige prognose	Prognose uit 2003	Huidige prognose	Prognose uit 2003
	<i>absoluut</i>	<i>absoluut</i>	<i>index</i>	<i>index</i>
2002	27.397 ^a	24.822	100	100
2003	29.146	25.469	106	103
2004	31.461	26.113	115	105
2005	32.753	26.513	120	107
2006	34.046	27.117	124	109
2007	35.300	27.650	129	111
2008	36.678		134	

a Vastgestelde capaciteitsbehoefte.

Ten eerste valt op dat in de huidige prognose de capaciteitsbehoefte in het basisjaar 2002 veel hoger ligt dan in de prognose uit 2003. De reden hiervoor is dat bij de vorige prognoseronde het percentage niet gestarte taakstraffen in 2002 nog niet beschikbaar was. In plaats daarvan is het percentage uit 2001 gebruikt, dat bijna 15% bedroeg. Het percentage niet gestarte taakstraf-

fen blijkt in 2002 echter sterk te zijn gedaald, naar 7%. Hierdoor valt het aantal te starten taakstraffen in 2002 veel hoger uit.

Verder is uit tabel 5 af te lezen dat het aantal te starten taakstraffen volgens de huidige prognose stijgt van 27.397 in 2002 naar 36.678 in 2008. Dit is een groei van 34%, fors hoger dan in de prognose uit 2003.

De sterke groei is slechts gedeeltelijk het gevolg van het toegenomen aantal bestraffingen. De wijzigingen in het Wetboek van Strafrecht ten aanzien van de taakstraffen spelen een grotere rol in het verklaren van de groei. Sinds 1 februari 2001 kan de taakstraf als zelfstandige straf worden opgelegd, dus ook in combinatie met een vrijheidsstraf of bij verstek. Gecombineerde taak- en gevangenisstraffen gelden als één bestraffing, maar worden als twee sancties geregistreerd.

Tevens zijn taakstraffen volgens het Officiersmodel opnieuw ingevoerd voor volwassenen. Na een aanloopperiode is in 2002 ongeveer 18% van alle taakstraffen meerderjarigen een transactie met het OM. Uit voorlopige cijfers blijkt dat in 2003 dit percentage gelijk is gebleven.

De onderverdeling van de beleidsneutrale prognose in werk- en leerstraffen is weergegeven in tabel 6. Zoals eerder vermeld, is het (nog) niet mogelijk om de ontwikkeling van werk- en leerstraffen apart te prognosticeren. De groei van het aantal te starten werk- en leerstraffen in de periode 2002-2008 is daarom gelijk aan de groei van het totale aantal te starten taakstraffen meerderjarigen, namelijk 34%.

Tabel 6: Onderverdeling prognose in werk- en leerstraffen

Jaar	Aantal te starten werkstraffen	Aantal te starten leerstraffen	Aantal te starten taakstraffen ^a
2002 ^b	26.921	1.251	27.397
2003	28.640	1.331	29.146
2004	30.914	1.436	31.461
2005	32.184	1.495	32.753
2006	33.454	1.554	34.046
2007	34.687	1.612	35.300
2008	36.040	1.674	36.678

a De werkstraffen en leerstraffen tellen niet op tot het aantal taakstraffen, aangezien combinaties mogelijk zijn.

b Cijfers voor 2002 betreffen de vastgestelde capaciteitsbehoefte.

Tabel 7 brengt in beeld welk deel van de groei in de periode 2002-2008 het model toeschrijft aan de achterliggende verklarende variabelen.

Tabel 7: Omvang van het effect van de verklarende variabelen op de groei van het aantal te starten taakstraffen meerderjarigen, 2002-2008 (procentpunten)

Verklarende variabelen	Bijdrage verklarende variabele aan groei capaciteitsbehoefte
Wetswijziging taakstraffen 2001	1,7
Aantal tweede generatie allochtone 15- t/m 24-jarige mannen	1,6
Aantal gescheidenen	1,2
(Financiële) middelen voor politie	1,1
(Financiële) middelen voor ZM	1,1
Aantal baanlozen	0,9
Drugsverslaafden	0,6
Totale bevolking	0,5
Aantal motorvoertuigen	0,5
Alcoholverbruik	0,3
(Financiële) middelen voor OM ^a	2,6
Overig ^b	21,8
Totale groei capaciteitsbehoefte taakstraffen 2002-2008 ^c	33,9

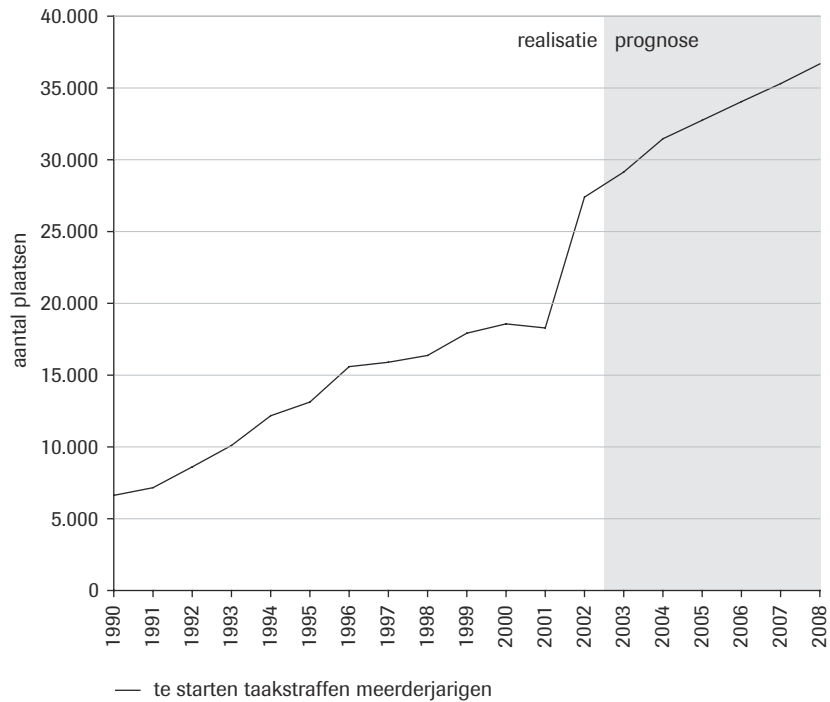
a Een aanzienlijk deel van de groei van de middelen OM in 2002 is van administratieve aard, zie hoofdstuk 2.

b De categorie overig bestaat uit een trend, constante term, en synergie-effecten (zowel elkaar versterkende als elkaar opheffende effecten).

c Dit is de som van alle bovenstaande componenten.

In tabel 7 staan de bijdragen in procentpunten die de verklarende variabelen leveren aan de groei van het aantal te starten taakstraffen in de periode 2002-2008. Deze tellen op tot de totale procentuele groei, die is weergegeven op de onderste regel. De herinvoering van taakstraffen volgens het Officiersmodel als gevolg van de wetswijziging in 2001 geeft aanleiding tot een groei van 1,7% van de capaciteitsbehoefte. Verder hebben de tweede generatie allochtone jonge mannen, het aantal gescheidenen, de middelen voor politie en ZM en het aantal baanlozen de meeste invloed op de verwachte groei, al is hun rol bescheiden. De overige effecten zoals de historische trend nemen maar liefst 21,8% van de groei voor hun rekening.

Figuur 11 toont de prognose van de ontwikkeling van het aantal te starten taakstraffen in het perspectief van de ontwikkeling in het verleden. Na een sterke stijging in 2002 laat de prognose een stijging zien die in de buurt ligt van de groei in de tweede helft van de jaren negentig.

Figuur 11: Ontwikkeling taakstraffen meerderjarigen


Bron: CBS, CJIB en SRN

4.2 Beleidsrijke prognose

De beleidsrijke prognose bestaat uit de beleidsneutrale prognose die op basis van realisatiecijfers tot en met 2002 is opgesteld, aangevuld met een raming van het effect dat reeds ingezet of voorgenomen beleid zal hebben in de periode na 2002. De beleidsrijke prognose voor het aantal te starten taakstraffen meerderjarigen is weergegeven in tabel 8.

Tabel 8: Beleidsrijke prognose taakstraffen meerderjarigen

	2004	2005	2006	2007	2008
WODC: beleidsneutrale prognose	31.461	32.753	34.046	35.300	36.678
DSRS: totaal beleidseffecten	2.025	2.944	3.931	4.003	4.003
Capaciteitsbehoefte incl. beleidseffecten	33.486	35.697	37.977	39.303	40.681

In de beleidseffecten wordt de groei veroorzaakt door:

- de effecten van meer zaken bij politie en OM als gevolg van het Veiligheidsprogramma;
- de realisering van de beleidsdoelen van Modernisering Sanctietoepassing (MST), waarmee wordt beoogd meer extramurale sanctiemodaliteiten toe te passen.

4.3 Vergelijking PMJ met Jukebox

In deze paragraaf komt aan de orde hoe de resultaten van de prognose voor 2008 zouden zijn geweest wanneer de berekening was uitgevoerd met het Jukebox-model, maar met realisatiecijfers tot en met 2002. In tabel 9 is de prognose te zien die met behulp van het oude model is berekend.

Tabel 9: Vergelijking prognoses te starten taakstraffen meerderjarigen

Jaar	Prognose PMJ <i>absoluut</i>	Prognose Jukebox <i>absoluut</i>	Prognose PMJ <i>index</i>	Prognose Jukebox <i>index</i>
2002	27.397	27.244	100	100
2003	29.146	28.984	106	106
2004	31.461	30.945	115	114
2005	32.753	32.572	120	120
2006	34.046	34.113	124	125
2007	35.300	35.601	129	131
2008	36.678	37.208	134	137

De afwijking in het basisjaar 2002 wordt veroorzaakt doordat in PMJ niet wordt nageijkt op het laatst bekende jaar, terwijl dat in het Jukebox-model wel gebeurde. Verder valt op dat doorrekening van het Jukebox-model voor de periode tot en met 2008 een nog iets hogere prognose oplevert dan de huidige prognose die met behulp van PMJ is berekend. De forse stijging van de prognose van het aantal te starten taakstraffen meerderjarigen ten opzichte van de prognose uit 2003, die in tabel 5 is te zien, is dus niet te wijten aan de ingebruikname van een nieuw prognosemodel, maar met name aan de recente wetwijzigingen die in paragraaf 4.1 zijn genoemd.

5 Gevangeniswezen (exclusief vreemdelingenbewaring)

Dit hoofdstuk gaat in op te verwachten ontwikkelingen in de strafrechtelijke capaciteitsbehoefte van het gevangeniswezen, dus exclusief vreemdelingenbewaring. De capaciteitsbehoefte ten behoeve van vreemdelingenbewaring komt in hoofdstuk 6 aan de orde. De hier gepresenteerde prognose is gebaseerd op het volwassenengedeelte van PMJ. Het model levert een prognose op van de ontwikkeling van de geregistreerde criminaliteit (zie hiervoor hoofdstuk 3) en de via opsporing door de politie en behandeling door de rechtspraak totstandkomende bestraffingen in het algemeen en gevangenisstraffen in het bijzonder. Voor een exacte beschrijving van de berekening van de strafrechtelijke capaciteitsbehoefte van het gevangeniswezen wordt verwezen naar bijlage 2.

In paragraaf 5.1 wordt de beleidsneutrale prognose van de strafrechtelijke capaciteitsbehoefte van het gevangeniswezen gegeven. Paragraaf 5.2 beschrijft de beleidsrijke prognose, waarna in paragraaf 5.3 de effecten van wijzigingen in het model worden besproken.

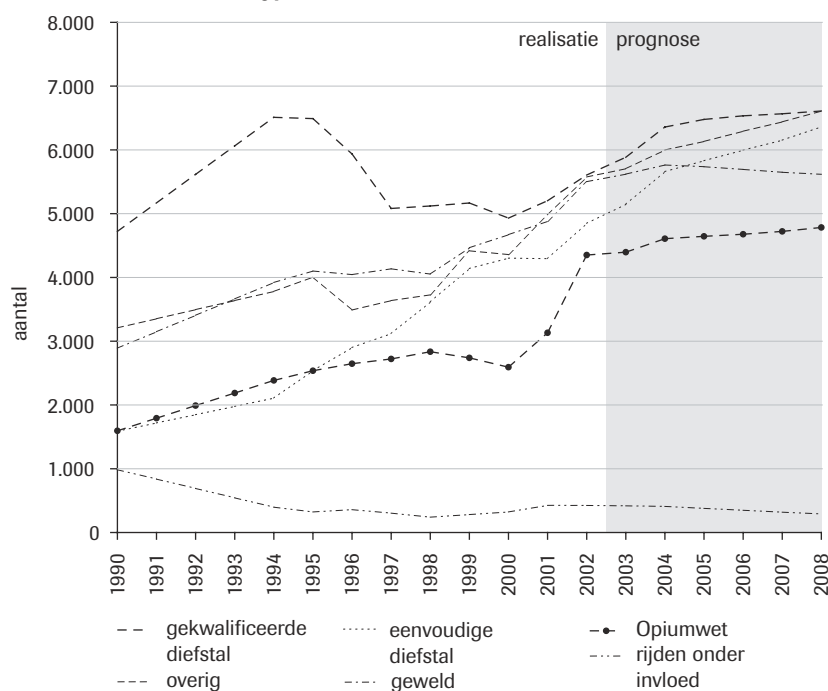
5.1 Beleidsneutrale prognose

Met behulp van PMJ wordt in de eerste plaats de ontwikkeling van het aantal door de rechter uitgesproken onvoorwaardelijke gevangenisstraffen geschat. Hierbij worden de straffen onderverdeeld naar verschillende duurcategorieën. Deze aantallen zijn, in combinatie met een gemiddelde strafduur per duurcategorie, tot detentiejaren om te rekenen. Daarbij is gecorrigeerd voor langere straffen: een gevangenisstraf van meer dan één jaar wordt over de jaren uitgesmeerd. Gevangenisstraffen worden meegerekend in de capaciteitsbehoefte zodra er een uitspraak van de rechter is (in eerste aanleg). Eventuele voorafgaande preventieve hechtenis wordt in de gevangenisstraf verdisconteerd. Er wordt echter geen rekening gehouden met het feit dat preventieve hechtenis wordt uitgezeten voordat er een veroordeling is. Hierdoor kan de druk op het gevangeniswezen eerder voelbaar zijn dan vervolging- en berechtingscijfers suggereren.

Daarnaast schat het model afzonderlijk de strafrechtelijke capaciteitsbehoefte die niet het gevolg is van directe toemeting van gevangenisstraf door de rechter. Te denken valt aan vervangende hechtenissen (bij het niet betalen van boetes e.d.), gevangenisstraffen die bij het mislukken van een taakstraf ten uitvoer worden gelegd en voorlopige hechtenissen die niet door een gevangenisstraf worden gevolgd.

Figuur 12 brengt de ontwikkeling van het aantal gevangenisstraffen in verschillende delictcategorieën in de periode 1990-2002 in beeld. Tevens geeft de figuur de opgestelde prognoses over de periode 2003-2008.

Figuur 12: Ontwikkeling aantal onvoorwaardelijke gevangenisstraffen naar delicttype

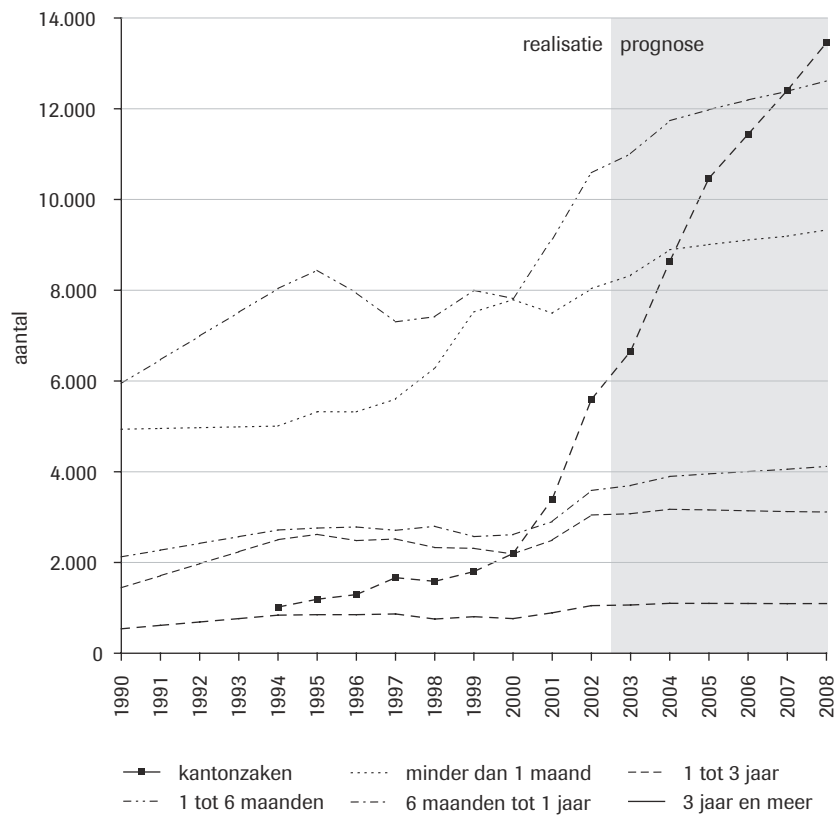


Figuur 12 laat zien dat volgens de prognose het aantal gevangenisstraffen voor gekwalificeerde diefstal stijgt. In de prognose uit 2003 werd nog een daling hiervan voorspeld. De voorspelde stijging wordt veroorzaakt door de verslechterde economische situatie. In hoofdstuk 2 was al te zien dat het aantal misdrijven, ophelderingen en bestraffingen voor gekwalificeerde diefstal sterker stijgt dan in de prognose uit 2003 als gevolg van het stijgende aantal baanlozen.

Ook het aantal gevangenisstraffen voor eenvoudige diefstallen, Opiumwetdelicten en overige delicten stijgt volgens de huidige prognose. Voor eenvoudige diefstallen is de stijging echter een stuk lager dan in de prognose uit 2003 werd voorspeld. Bij Opiumwetdelicten is verder vooral de stijging in 2002 opvallend. Deze stijging is waarschijnlijk toe te schrijven aan beleidsintensivering ten aanzien van drugskoeriers. In de beleidsneutrale prognose worden beleidsintensivering voor de periode 2003-2008 niet meegenomen. Gevangenisstraffen voor geweldsdelicten vertonen, na een lichte stijging tot

en met 2004, een lichte daling in de periode erna. Gevangenisstraffen voor rijden onder invloed dalen in de prognose. Deze misdrijven zullen waarschijnlijk vaker met behulp van een taakstraf worden afgedaan. Met uitzondering van de eenvoudige diefstallen liggen de absolute aantallen gevangenisstraffen een stuk hoger dan in de prognose uit 2003.

Figuur 13: Ontwikkeling aantal onvoorwaardelijke gevangenisstraffen naar duur



Figuur 13 geeft de prognose van de ontwikkeling van het aantal gevangenisstraffen voor de zes onderscheiden duercategorieën. Hierbij worden de straffen voortvloeiend uit kantonzaken als aparte categorie beschouwd. Deze hebben meestal een zeer korte strafduur.

Uit de figuur blijkt dat de gevangenisstraffen in alle duercategorieën in 2002 zijn gestegen. Deze stijging zet zich volgens de prognose door in de periode 2003-2008. Het verwachte aantal straffen in de categorie 'kanton' stijgt explosief. Ook voor de vrijheidsstraffen van 1 tot 6 maanden wordt een sterke groei voorspeld. De stijging van de zeer korte vrijheidsstraffen (tot 1 maand) is lager dan in de prognose uit 2003 werd verwacht.

De gemiddelde strafduur is in 2002 eveneens toegenomen. Dit in combinatie met een sterkere voorspelde stijging van de langere gevangenisstraffen dan uit de prognose uit 2003 bleek, leidt tot een groei van capaciteitsbehoefte in het gevangeniswezen die groter is dan eerder werd voorspeld. Dit is te zien in tabel 10, waar de prognose van de strafrechtelijke capaciteitsbehoefte in het gevangeniswezen wordt weergegeven in aantallen en in indexvorm (2002=100).

Tabel 10: Prognose strafrechtelijke capaciteitsbehoefte gevangeniswezen^a

Jaar	Huidige prognose	Prognose uit 2003	Huidige prognose	Prognose uit 2003
	<i>absoluut</i>	<i>absoluut</i>	<i>index</i>	<i>index</i>
2002 ^b	12.638	12.638	100	100
2003	14.128	13.213	112	105
2004	14.926	13.556	118	107
2005	15.450	13.735	122	109
2006	15.688	13.877	124	110
2007	15.859	14.005	125	111
2008	16.036		127	

a De aantallen geven jaargemiddelden weer.

b Vastgestelde capaciteitsbehoefte.

De prognose laat een stijging van de capaciteitsbehoefte zien van 27% in de periode 2002-2008. Zoals hierboven al werd vermeld, bestaat de capaciteitsbehoefte voor het gevangeniswezen uit een gedeelte dat gevolg is van directe toemeting van gevangenisstraffen door de rechter, en de extra capaciteitsbehoefte als gevolg van o.a. vervangende hechtenissen, mislukte taakstraffen en voorlopige hechtenissen die niet door een gevangenisstraf worden gevolgd. Naast de stijging van de gemiddelde strafduur en een sterkere stijging van de langere gevangenisstraffen dan eerder voorspeld, heeft de sterke stijging van het aantal taakstraffen zo een opwaarts effect op de prognose. De extra capaciteitsbehoefte stijgt met 58% in de periode 2002-2008. De stijging van de capaciteitsbehoefte die louter het gevolg is van direct door de rechter uitgesproken gevangenisstraffen is in de periode 2002-2008 zo'n 22%.

Tabel 11 brengt in beeld welk deel van de groei in de periode 2002-2008 het model toeschrijft aan de achterliggende verklarende variabelen.

Tabel 11: Omvang van het effect van de verklarende variabelen op de groei van de capaciteitsbehoefte gevangeniswezen, 2002-2008 (procentpunten)

Verklarende variabelen	Bijdrage verklarende variabelen aan groei capaciteitsbehoefte
Aantal baanlozen	2,1
Aantal tweede generatie allochtone 15- t/m 24-jarige mannen	1,8
Drugsverslaafden	1,0
(Financiële) middelen voor ZM	0,9
Aantal gescheidenen	0,8
(Financiële) middelen voor politie	0,7
Aantal motorvoertuigen	0,4
Totale bevolking	0,3
Wetswijziging taakstraffen 2001	0,1
Alcoholverbruik	< 0,1
(Financiële) middelen voor OM ^a	3,1
Overig ^b	15,6
Totale groei capaciteitsbehoefte gevangeniswezen 2002-2008^c	26,9

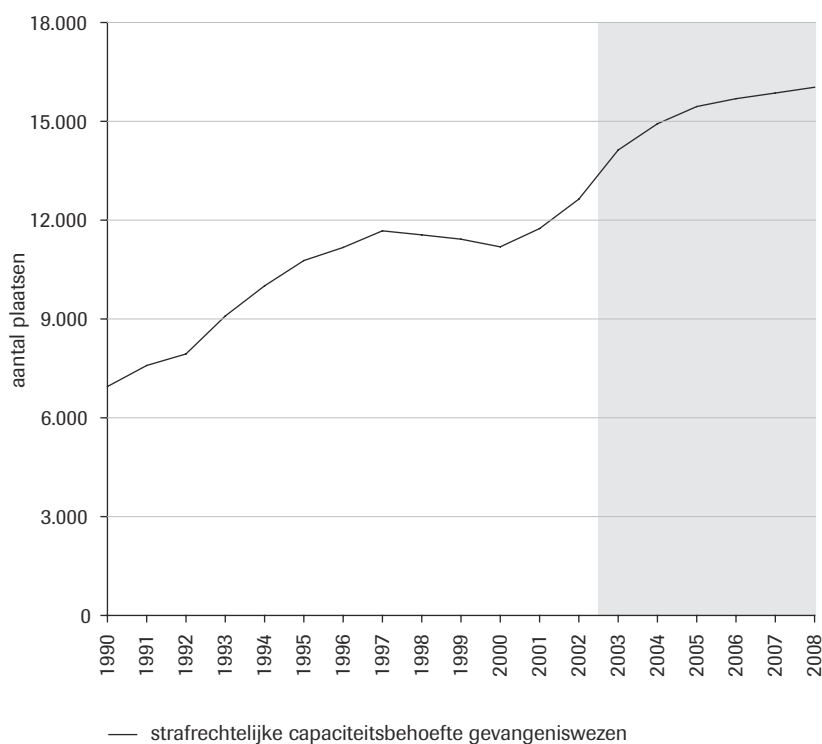
a Een aanzienlijk deel van de groei van de middelen OM in 2002 is van administratieve aard, zie hoofdstuk 2.

b De categorie overig bestaat uit een trend, constante term, en synergie-effecten (zowel elkaar versterkende als elkaar opheffende effecten).

c Dit is de som van alle bovenstaande componenten.

In tabel 11 staan de bijdragen in procentpunten die de verklarende variabelen leveren aan de groei van de capaciteitsbehoefte in het gevangeniswezen in de periode 2002-2008. Deze tellen op tot de totale procentuele groei, die is weergegeven op de onderste regel. De ontwikkelingen in het aantal baanlozen nemen een 2,1% toename van de capaciteitsbehoefte voor het gevangeniswezen voor hun rekening. Een andere verklarende variabele met een redelijke invloed op de capaciteitsbehoefte is het aantal allochtone jonge mannen van de tweede generatie. De categorie 'overig' veroorzaakt het grootste deel van de groei van de capaciteitsbehoefte in het gevangeniswezen.

Figuur 14 geeft de ontwikkeling in het verleden en de verwachte ontwikkeling in de totale strafrechtelijke capaciteitsbehoefte weer. De stijging van de capaciteitsbehoefte zet zich, zij het minder sterk dan in de jaren 2000-2002, in de periode 2003-2008 voort.

Figuur 14: Strafrechtelijke capaciteitsbehoefte gevangeniswezen

Bron: DJI, bewerking WODC

5.2 Beleidsrijke prognose

De beleidsrijke prognose bestaat uit de beleidsneutrale prognose die op basis van realisatiecijfers tot en met 2002 is opgesteld, aangevuld met een raming van het effect dat reeds ingezet of voorgenomen beleid zal hebben in de periode na 2002. De beleidsrijke prognose voor de strafrechtelijke capaciteitsbehoefte van het gevangeniswezen is weergegeven in tabel 12.

Tabel 12: Beleidsrijke prognose strafrechtelijke capaciteitsbehoefte gevangeniswezen

	2004	2005	2006	2007	2008
WODC: beleidsneutrale prognose	14.926	15.450	15.688	15.859	16.036
DSRS: totaal beleidseffecten	901	1.561	1.527	1.359	1.077
Capaciteitsbehoefte incl. beleidseffecten	15.827	17.011	17.215	17.218	17.113

De beleidseffecten groeien fors tot 2006. Dit wordt grotendeels veroorzaakt door de effecten van het Veiligheidsprogramma, de toename van het aantal opgelegde langere straffen als gevolg van de aanpak van veelplegers en de aanpak van drugssmokkel op Schiphol.

Het Veiligheidsprogramma loopt tot en met 2006. Daarna is dan ook een daling van de beleidseffecten te zien. Gecombineerd met een stijgende beleidsneutrale prognose is het resultaat een beleidsrijke prognose die vanaf 2005 min of meer stabiel is.

5.3 Vergelijking PMJ met Jukebox

In deze paragraaf komt aan de orde hoe de resultaten van de prognose voor 2008 zouden zijn geweest wanneer de berekening was uitgevoerd met het Jukebox-model, maar met realisatiecijfers tot en met 2002. In tabel 13 is de prognose te zien die met behulp van het oude model is berekend.

Tabel 13: Vergelijking prognoses strafrechtelijke capaciteitsbehoefte gevangeniswezen

Jaar	Prognose PMJ <i>absoluut</i>	Prognose Jukebox <i>absoluut</i>	Prognose PMJ <i>index</i>	Prognose Jukebox <i>index</i>
2002	12.638	12.638	100	100
2003	14.128	14.365	112	114
2004	14.926	15.046	118	119
2005	15.450	15.527	122	123
2006	15.688	15.836	124	125
2007	15.859	16.094	125	127
2008	16.036	16.378	127	130

Doorrekening van het oude model met de nieuwste cijfers levert vanaf 2006 een nog iets hogere prognose op dan de huidige prognose die met behulp van PMJ is berekend. De forse stijging van de prognose van de strafrechtelijke capaciteitsbehoefte in het gevangeniswezen ten opzichte van de prognose uit 2003 is dus niet te wijten aan de ingebruikname van een nieuw prognosemodel.

6 Vreemdelingenbewaring

Voor de vreemdelingenbewaring is (nog) geen verklaringsmodel beschikbaar. Daarom is de prognose van de trend gebaseerd op tijdreeksanalyse, waarbij de trend wordt bepaald aan de hand van de in het verleden feitelijk gebleken capaciteitsbehoefte. Voor de extrapolatie van de trend wordt, in plaats van de Trimmed Mean Difference (TMD) methode die in het Jukebox-model werd gebruikt, de zogenaamde *discount-methode* toegepast. De discount-methode kent minder gewicht toe aan gegevens uit een verder verleden.

In paragraaf 6.1 wordt de beleidsneutrale prognose van de capaciteitsbehoefte vreemdelingenbewaring gegeven. Paragraaf 6.2 beschrijft de beleidsrijke prognose, waarna in paragraaf 6.3 de effecten van wijzigingen in het model worden besproken.

6.1 Beleidsneutrale prognose

In tegenstelling tot wat eerder het geval leek, blijkt dat de indicator 'capaciteitsbehoefte' die tot nu toe in de prognose voor vreemdelingenbewaring werd gebruikt, niet elk jaar op dezelfde manier tot stand is gekomen.¹³ Voor een aantal jaren bleken de gebruikte cijfers omtrent de vastgestelde capaciteitsbehoefte exclusief capaciteitsmarge te zijn, terwijl voor de prognose cijfers inclusief marge werden gebruikt. Hiervoor is inmiddels gecorrigeerd. Figuur 15 laat de ontwikkeling van de capaciteitsbehoefte van 1990 tot en met 2002 zien.

De prognose wordt gepresenteerd in tabel 14, in absolute aantallen en geïndexeerd (2002=100) naast de prognose uit 2003. Alle getallen zijn jaargemiddelden.

Tabel 14: Prognose capaciteitsbehoefte vreemdelingenbewaring^a

Jaar	Huidige prognose <i>absoluut</i>	Prognose uit 2003 <i>absoluut</i>	Huidige prognose <i>index</i>	Prognose uit 2003 <i>index</i>
2002	1.431 ^b	1.431	100	100
2003	1.516	1.479	106	103
2004	1.600	1.526	112	107
2005	1.684	1.574	118	110
2006	1.768	1.622	123	113
2007	1.852	1.670	129	117
2008	1.936		135	

a De aantallen geven jaargemiddelden weer.

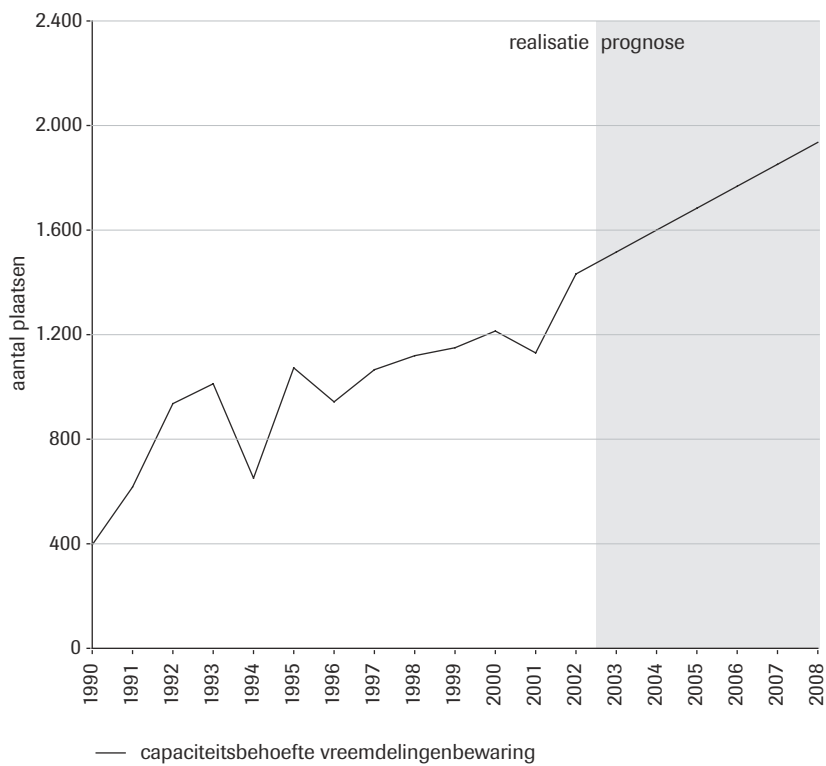
b De waarde voor 2002 betreft de vastgestelde capaciteitsbehoefte.

13 In 1994 is de capaciteitsbehoefte helemaal afwijkend berekend, zie Moolenaar en Huijbregts (2003).

De totale groei over de periode 2002-2008 bedraagt 35%, fors hoger dan de groei die werd voorspeld in de prognose uit 2003. Dit komt door toepassing van de nieuwe methode voor tijdreeksanalyse.

In figuur 15 wordt de ontwikkeling van de capaciteitsbehoefte vreemdelingenbewaring grafisch weergegeven.

Figuur 15: Ontwikkeling capaciteitsbehoefte vreemdelingenbewaring



Bron: DJI, bewerking WODC

6.2 Beleidsrijke prognose

De beleidsrijke prognose bestaat uit de beleidsneutrale prognose die op basis van realisatiecijfers tot en met 2002 is opgesteld, aangevuld met een raming van het effect dat reeds ingezet of voorgenomen beleid zal hebben in de periode na 2002. De beleidsrijke prognose voor de capaciteitsbehoefte vreemdelingenbewaring is weergegeven in tabel 15.

Tabel 15: Beleidsrijke prognose capaciteitsbehoefte vreemdelingenbewaring

	2004	2005	2006	2007	2008
WODC: beleidsneutrale prognose	1.600	1.684	1.768	1.852	1.936
DSRS: totaal beleidseffecten	777	1.071	1.221	1.235	1.091
Capaciteitsbehoefte incl. beleidseffecten	2.377	2.755	2.989	3.087	3.027

De beleidseffecten vormen een zeer aanzienlijk deel van de beleidsrijke prognose, en groeien fors in de periode 2004-2007. Oorzaken hiervan zijn:

- intensivering van het vreemdelingtoezicht door de politie;
- de procesmatige terugkeer van vreemdelingen die onder de oude wet vallen.

Beide maatregelen leiden tot extra inbewaringstellingen.

6.3 Vergelijking PMJ met Jukebox

Zoals vermeld in het begin van dit hoofdstuk, wordt in PMJ de discountmethode gebruikt voor trendextrapolatie, terwijl in de Jukebox-modellen de TMD-methode werd toegepast. Aangezien dit jaar niet meer nageijkt wordt, is gebruikgemaakt van dezelfde tijdreeks als in vorige prognoseronde: de capaciteitsbehoefte voor 2002 is toen als ijkpunt gebruikt. Een analyse van de verschillen als gevolg van veranderingen in het model komt dus neer op het vergelijken van de huidige prognose met die uit 2003 waarbij één extra jaar wordt voorspeld. Deze vergelijking is weergegeven in tabel 16.

Tabel 16: Vergelijking prognoses capaciteitsbehoefte vreemdelingenbewaring

Jaar	Prognose PMJ <i>absoluut</i>	Prognose Jukebox <i>absoluut</i>	Prognose PMJ <i>index</i>	Prognose Jukebox <i>index</i>
2002	1.431	1.431	100	100
2003	1.516	1.479	106	103
2004	1.600	1.526	112	107
2005	1.684	1.574	118	110
2006	1.768	1.622	123	113
2007	1.852	1.670	129	117
2008	1.936	1.717	135	120

Zoals uit tabel 16 blijkt, leidt ingebruikname van de nieuwe methode voor trendextrapolatie tot een forse stijging van de beleidsneutrale prognose.

7 Tbs-klinieken

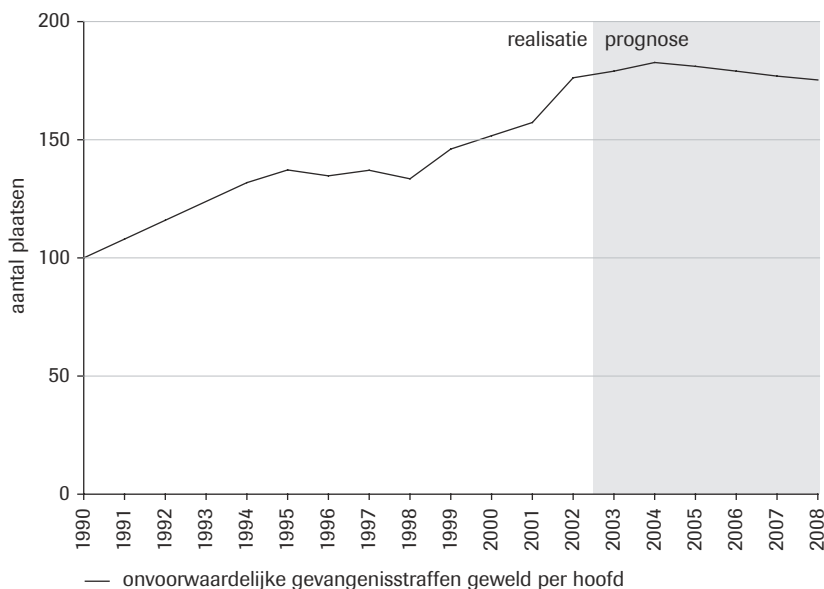
Dit jaar is voor het eerst een verklaringsmodel gebruikt om de prognose van het aantal tbs-opleggingen te berekenen. De prognose voor tbs-klinieken bestaat daarmee uit de volgende twee bouwstenen:

- een verklaringsmodel voor tbs-opleggingen dat is ontwikkeld door de Stichting voor Economisch Onderzoek (SEO).¹⁴ Naast een constante term en een trend wordt het aantal tbs-opleggingen verklaard door het aantal (deels) onvoorwaardelijke gevangenisstraffen voor geweld per hoofd van de bevolking, en door de wetswijziging in 1994;
- een bij de Dienst Justitiële Inrichtingen (DJI) ondergebracht simulatiemodel met daarin bovengenoemde schattingen van het aantal tbs-opleggingen, de behandelduur en overige gegevens (waaronder mislukkingen) als input (zie Van Gemmert en Van Schijndel, 2003).

7.1 Beleidsneutrale prognose

In figuur 16 wordt de ontwikkeling van het aantal onvoorwaardelijke gevangenisstraffen gepresenteerd, met behulp waarvan het aantal tbs-opleggingen wordt verklaard. Vanaf 2004 wordt een lichte daling van het aantal onvoorwaardelijke gevangenisstraffen voor geweld per hoofd van de bevolking voorspeld.

Figuur 16: Ontwikkeling aantal onvoorwaardelijke gevangenisstraffen voor geweld per hoofd van de bevolking



Bron: CBS, bewerking WODC

¹⁴ Voor een uitgebreide beschrijving van het model zie Felsó, Van Leeuwen en Van Seters (2003).

De ontwikkeling van het aantal door de rechter opgelegde tbs-maatregelen is te zien in tabel 17. Ter vergelijking is de prognose uit 2003 weergegeven, die totstandkwam door middel van trendextrapolatie.

Tabel 17: Prognose aantal tbs-opleggingen

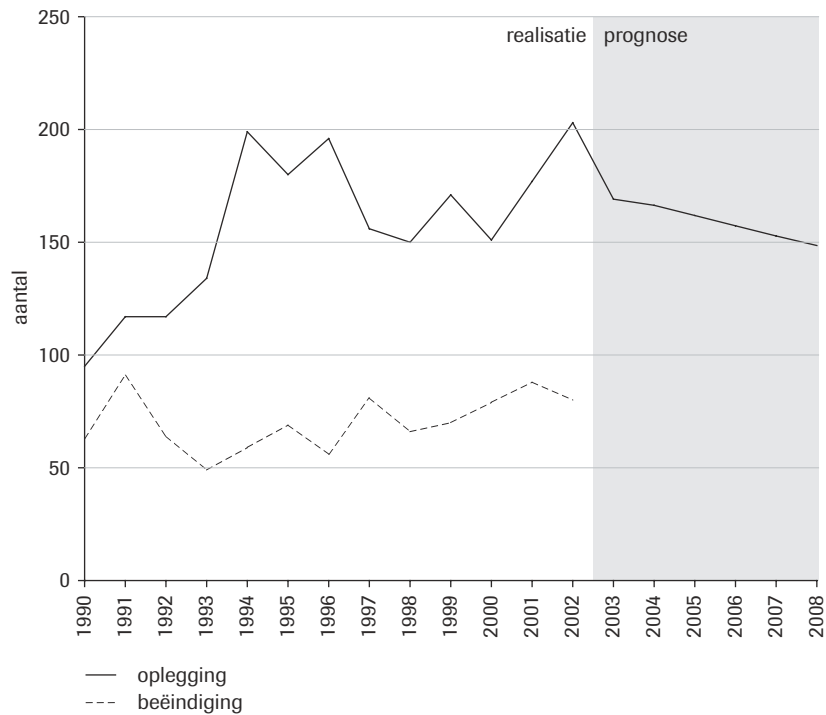
Jaar	Huidige prognose <i>absoluut</i>	Prognose uit 2003 <i>absoluut</i>	Huidige prognose <i>index</i>	Prognose uit 2003 <i>index</i>
2002	203 ^a	182	100	100
2003	169	187	83	103
2004	167	192	82	105
2005	162	197	80	108
2006	157	202	78	111
2007	153	207	75	114
2008	149		73	

a Gerealiseerd aantal opleggingen.

Door gebruik van het verklaringsmodel voor de tbs-opleggingen wijzigt de prognose van het aantal opleggingen sterk ten opzichte van die uit 2003. In de prognose van vorig jaar werd nog een stijging van het aantal tbs-opleggingen voorspeld, terwijl uit tabel 17 een verwachte daling is af te lezen. Dit is het gevolg van een dalende langetermijntrend in het aantal tbs-opleggingen en de daling van het verwachte aantal onvoorwaardelijke gevangenisstraffen voor geweld per hoofd van de bevolking die uit figuur 16 blijkt. Gezien de sterke afwijking ten opzichte van de prognose uit 2003 zijn voorlopige cijfers uit de Onderzoeks- en Beleidsdatabase Justitiële Documentatie (OBJD) omtrent het aantal tbs-opleggingen in de eerste helft van 2003 geraadpleegd. Deze bleven achter bij het aantal tbs-opleggingen in de eerste helft van 2002, waardoor geen reden werd gezien om de modellering van het aantal tbs-opleggingen aan te passen. In paragraaf 7.3 wordt hier nog op teruggekomen. Door het kleine aantal tbs-opleggingen per jaar is de onzekerheid waarmee de prognose is omgeven overigens aanzienlijk.

De ontwikkeling van het aantal door de rechter opgelegde tbs-maatregelen en het aantal beëindigde tbs-maatregelen per jaar is grafisch weergegeven in figuur 17.

Figuur 17: Ontwikkeling tbs-maatregelen



Bron realisatie: DJI, bewerking WODC

Het aantal tbs-opleggingen, het aantal beëindigingen en de gemiddelde totale behandelduur zijn de belangrijkste variabelen in het simulatiemodel. De capaciteitsbehoefte voor tbs-klinieken die met dit model wordt berekend, wordt gepresenteerd in tabel 18, naast de prognose uit 2003. Alle getallen zijn jaargemiddelden.

Tabel 18: Prognose capaciteitsbehoefte tbs-klinieken^a

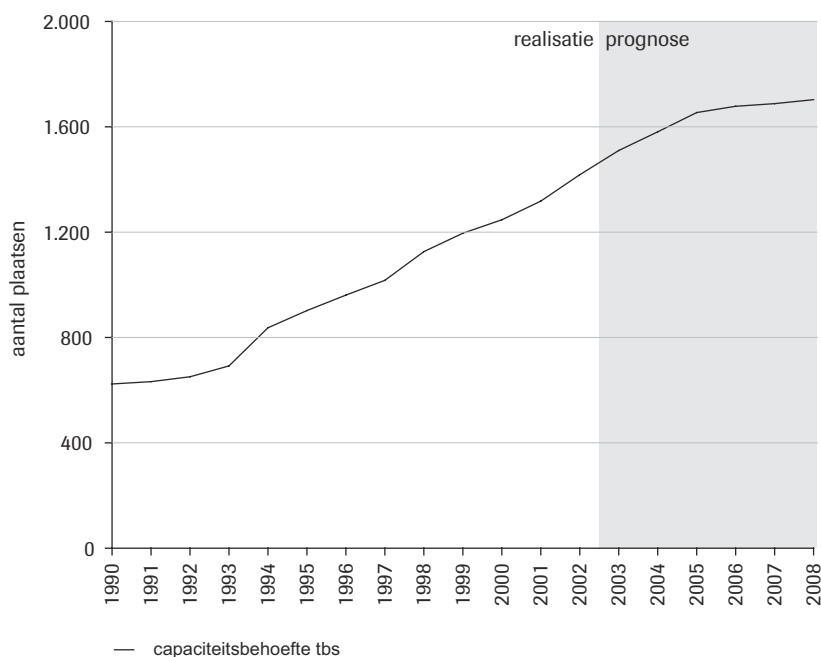
Jaar	Huidige prognose	Prognose uit 2003	Huidige prognose	Prognose uit 2003
	<i>absoluut</i>	<i>absoluut</i>	<i>index</i>	<i>index</i>
2002	1.418	1.418	100	100
2003	1.510	1.466	106	103
2004	1.581	1.510	111	106
2005	1.654	1.546	117	109
2006	1.678	1.574	118	111
2007	1.688	1.594	119	112
2008	1.703	-	120	-

a De aantallen geven jaargemiddelden weer. De capaciteitsmarge is 1%.

Aangezien de gemiddelde totale behandelduur circa negen jaar bedraagt (zie Laeven en Van Vliet, 2000), leidt de voorspelde daling van het aantal tbs-opleggingen nog niet tot een daling van de capaciteitsbehoefte.¹⁵ In de eerste jaren van de voorspelperiode vindt zelfs een groei plaats die sterker is dan in de prognose uit 2003. Dit wordt veroorzaakt door het hoge aantal tbs-opleggingen in 2002 en het achterblijvende aantal beëindigingen. Wel blijkt uit tabel 18 dat de groei van de capaciteitsbehoefte vanaf 2005 afvlakt. In 2008 bedraagt de behoefte 1.703 plaatsen, waarvan meer dan 25% een long-stay plek zal zijn, dat wil zeggen een plaats voor tbs-ers die langer dan zes jaar in de kliniek verblijven.

De ontwikkeling van de capaciteitsbehoefte voor de tbs-klinieken is te zien in figuur 18. Door de lange behandelduur is de onzekerheid in de voorspelling van de capaciteitsbehoefte voor tbs-klinieken kleiner dan de onzekerheid in de voorspelling van het aantal tbs-opleggingen.

Figuur 18: Ontwikkeling capaciteitsbehoefte tbs-klinieken



Bron: DJI, bewerking WODC

¹⁵ Naar aanleiding van het Interdepartementaal beleidsonderzoek (IBO) over tbs is een verbetertraject ingezet dat gericht is op een stabilisatie van het aantal opleggingen met bevel tot verpleging en een verkorting van de behandelduur.

7.2 Beleidsrijke prognose

De beleidsrijke prognose bestaat uit de beleidsneutrale prognose die op basis van realisatiecijfers tot en met 2002 is opgesteld, aangevuld met een raming van het effect dat reeds ingezet of voorgenomen beleid zal hebben in de periode na 2002. De beleidsrijke prognose voor de capaciteitsbehoefte van de tbs-klinieken is weergegeven in tabel 19.

Tabel 19: Beleidsrijke prognose capaciteitsbehoefte tbs-klinieken

	2004	2005	2006	2007	2008
WODC: beleidsneutrale prognose	1.581	1.654	1.678	1.688	1.703
DSRS: totaal beleidseffecten	-36	-60	-46	-37	-26
Capaciteitsbehoefte incl. beleidseffecten	1.545	1.594	1.632	1.651	1.677

Het negatieve teken van de beleidseffecten is het gevolg van:

- voorstellen om tbs-gestelden eerder de kliniek te laten verlaten en onder forensisch psychiatrisch toezicht te stellen, waardoor de verblijfsduur afneemt.
- een efficiënter ingezette behandeling als gevolg van een andere financieringsystematiek. Deze nieuwe systematiek is onderdeel van het verbeteringstraject naar aanleiding van het Interdepartementaal beleidsonderzoek (IBO) over tbs.

7.3 Vergelijking PMJ met Jukebox

Zoals vermeld in het begin van dit hoofdstuk, wordt in PMJ voor het eerst een verklaringsmodel voor het aantal tbs-opleggingen gebruikt. In het Jukebox-model werd hiervoor nog gebruikgemaakt van trendextrapolatie. Een analyse van de verschillen als gevolg van deze modelverandering is weergegeven in tabel 20.

Tabel 20: Vergelijking prognoses tbs-opleggingen

Jaar	Prognose PMJ <i>absoluut</i>	Prognose Jukebox <i>absoluut</i>	Prognose PMJ <i>index</i>	Prognose Jukebox <i>index</i>
2002	203	203	100	100
2003	169	209	83	103
2004	167	216	82	106
2005	162	222	80	109
2006	157	228	78	112
2007	153	234	75	115
2008	149	241	73	119

Zoals uit tabel 20 blijkt, leidt ingebruikname van het verklaringsmodel tot een verwachte ontwikkeling die tegengesteld is aan de situatie waarin de trend zou worden geëxtrapoleerd: het hoge aantal opleggingen in 2002 wordt in PMJ als uitschieter gezien, waarna het aantal opleggingen daalt tot 149 in 2008. Wanneer trendextrapolatie zou zijn gebruikt, zet de stijging van het aantal opleggingen zich juist door. Uit realisatiecijfers over 2003 blijkt dat het aantal tbs-opleggingen inderdaad verder gestegen is ten opzichte van 2002, naar 218 opleggingen. De toekomst zal uitwijzen welk van de twee modellen op dit punt de beste prognose oplevert.

8 Ondertoezichtstellingen 12- t/m 17-jarigen

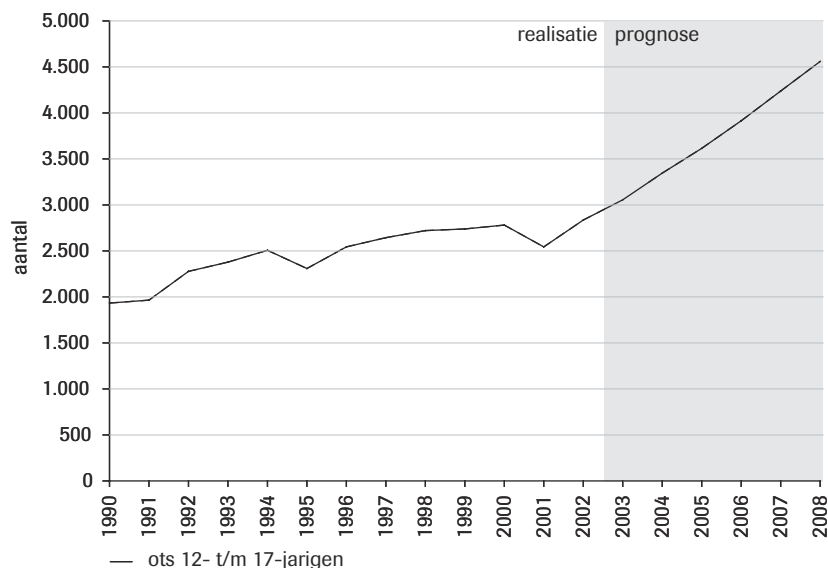
Dit hoofdstuk is het eerste onderdeel van de beschrijving van de capaciteitsbehoefte van sancties die worden opgelegd aan jongeren tot en met 17 jaar. In PMJ wordt ernaar gestreefd de ontwikkeling van de capaciteitsbehoefte van de diverse jeugdvoorzieningen zoveel mogelijk te verklaren uit achterliggende factoren. In de jeugdsector begint de justitiële keten aan de strafrechtelijke kant met het aantal verdachten en aan de civielrechtelijke kant met het aantal ondertoezichtstellingen (ots). Deze worden verklaard uit een aantal demografische, economische, maatschappelijke en justitiële verklarende variabelen.

De verklarende variabelen zijn al eerder beschreven in hoofdstuk 2. Hoofdstuk 8 behandelt de oplegging van ots-maatregelen die worden gebruikt voor de verklaring van de civielrechtelijke plaatsen in de Justitiële Jeugdinstellingen in de hoofdstukken 12 en 13. In hoofdstuk 9 komen de minderjarige verdachten aan de orde; in dit hoofdstuk wordt ook de rest van de strafrechtsketen voor minderjarigen beschreven. De hoofdstukken 10 en 11 behandelen de extramurale sancties bij minderjarigen, Stop en Halt en taakstraffen. In de hoofdstukken 11 en 12 komen de intramurale jeugdvoorzieningen aan de orde.

De civielrechtelijke component van de Justitiële Jeugdinstellingen (JJI) bestaat grotendeels uit jongeren met een ondertoezichtstelling (ots-maatregel) en voor een kleiner deel uit jongeren met voogdijmaatregelen. Voor de voogdijmaatregelen kon geen consistente tijdreeks ontwikkeld worden, daarom is verondersteld dat deze zich in hetzelfde tempo ontwikkelen als de ots-maatregelen. De ots-maatregelen worden gebruikt om de civielrechtelijke instroom in de JJI te modelleren. Omdat dit hoofdzakelijk 12- tot en met 17-jarigen betreft, zijn de ots-maatregelen specifiek voor deze leeftijdsgroep gemodelleerd.

8.1 Beleidsneutrale prognose

De ontwikkeling van de ots-maatregelen wordt weergegeven in figuur 19.

Figuur 19: Ontwikkeling ondertoezichtstellingen 12- t/m 17-jarigen

Bron: DJC/DSRS, pupillenregistratie, bewerking WODC

Ten opzichte van de prognose uit 2003 is het verwachte aantal ondertoezichtstellingen fors toegenomen.

In hoeverre kan de ontwikkeling van het aantal ots-maatregelen nu worden toegeschreven aan de verklarende variabelen? Een overzicht hiervan wordt gegeven in tabel 21.

Tabel 21: Omvang van het effect van de verklarende variabelen op het aantal ondertoezichtstellingen, 2000-2008 (procentpunten)

Verklarende variabelen	Bijdrage verklarende variabelen aan groei ots 12- t/m 17-jarigen
Bevolking 12- t/m 17-jarigen	4,2
Aantal allochtonen (1e + 2e generatie)	-
Gemiddeld reëel beschikbaar inkomen	4,6
Aantal baanlozen	-
Aantal bij echtscheiding betrokken kinderen	8,0
Migratie	2,9
(Financiële) middelen OM ^a	-
Overig ^b	41,1
Totale groei ots 12- t/m 17-jarigen 2002-2008 ^c	60,8

a Een aanzienlijk deel van de groei van de middelen OM in 2002 is van administratieve aard, zie hoofdstuk 2.

b De categorie overig bestaat uit trend, dummyvariabelen en interactie-effecten (zowel elkaar versterkende als elkaar opheffende effecten).

c Dit is de som van alle bovenstaande componenten.

In tabel 21 staat voor de betreffende verklarende variabele de bijdrage in procentpunten aan de groei van het aantal ots-maatregelen in de periode 2002-2008. Deze tellen op tot de totale procentuele groei, die is weergegeven op de onderste regel.

Bij de schatting van het model blijkt dat er een negatief verband bestaat tussen inkomen en het aantal ots-maatregelen: hoe hoger het gemiddelde inkomen, hoe lager het aantal ots-maatregelen. Dat in bovenstaande tabel inkomen toch een positieve bijdrage levert aan de groei van de ots-maatregelen komt omdat in het CPB voor de komende jaren een kleine daling van het inkomen verwacht (een daling van een variabele met een negatief effect levert een positief resultaat).

Aangezien ten tijde van de prognose uit 2003 nog uitgegaan werd van een kleine stijging van het inkomen, valt de prognose van de ots-maatregelen dit jaar aanzienlijk hoger uit.

8.2 Vergelijking PMJ met Jukebox

In de specificatie van de ots-maatregelen is geen verandering aangebracht. De prognose met het PMJ-model levert dus hetzelfde resultaat als de prognose met het Jukebox-model.

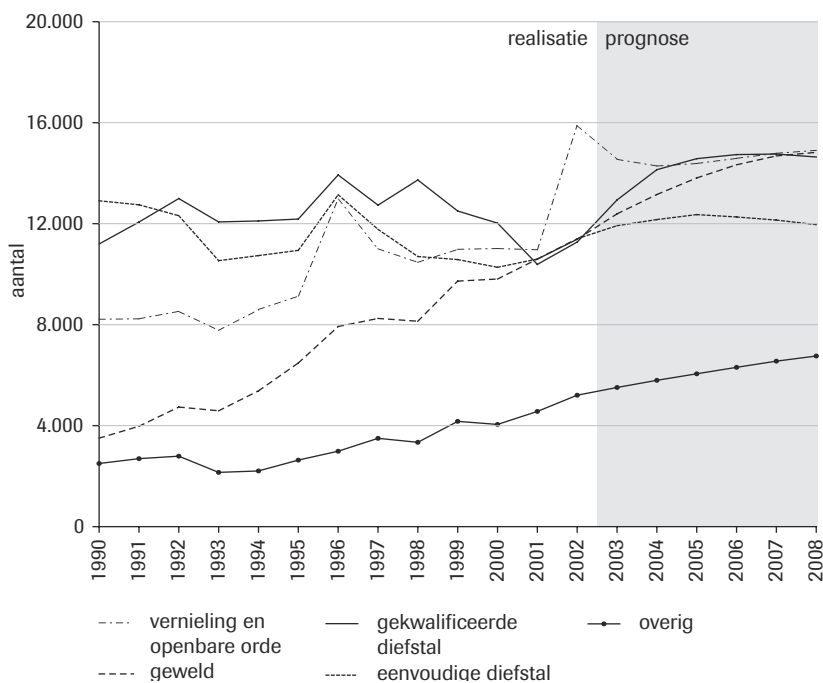
9 Strafrechtsketen minderjarigen

De justitiële keten voor de jeugdsector begint aan de strafrechtelijke kant met de minderjarige verdachten. De ontwikkeling van het aantal minderjarige verdachten komt aan de orde in paragraaf 9.1, waarna de ontwikkelingen in de rest van de strafrechtsketen in paragraaf 9.2 worden besproken. Een vergelijking van de prognoses die met PMJ zijn opgesteld met prognoses die met behulp van het Jukebox-jeugdmodel tot stand zouden zijn gekomen, wordt gemaakt in paragraaf 9.3.

9.1 Minderjarige verdachten

In de jeugdsector van het PMJ-model worden verdachten en afdoeningen onderverdeeld in vijf delictgroepen: geweld, gekwalificeerde diefstal, eenvoudige diefstal, vernieling en openbare orde en overig. De delictgroep 'vernieling en openbare orde' is een nieuwe en grote delictgroep; het gevolg hiervan is dat de delictgroep 'overig' nog maar een kleine omvang heeft. De delictgroep 'overig' wordt geprognosticeerd via een trendextrapolatie, de overige delictgroepen worden voorspeld op basis van verklarende variabelen. De ontwikkeling van het aantal minderjarige verdachten voor de diverse delictgroepen is weergegeven in figuur 20.

Figuur 20: Ontwikkeling minderjarige verdachten voor diverse delicten



Bron: CBS, bewerking WODC

In tegenstelling tot de vorige prognoseronde is bij *geweld* niet de instroom van geweldsdelicten bij het OM voorspeld, maar het aantal minderjarige verdachten.¹⁶ In de periode 2002-2008 stijgt het aantal minderjarige verdachten van geweldsdelicten met 30%. Dit is het gevolg van de groei van het aantal niet-westerse allochtonen, met name van de tweede generatie. Ook bij *gekwalficeerde diefstal* stijgt het aantal verdachten met ongeveer 30%. Dit is meer dan verwacht werd in de prognose van 2003 en hangt samen met de voor de korte termijn voorspelde toename van de werkloosheid. Bij *eenvoudige diefstal* wordt een bescheiden groei van bijna 5% verwacht, wat niet noemenswaardig afwijkt van vorig jaar. Bij '*vernieling en openbare orde*' is in 2002 het aantal minderjarige verdachten veel groter dan de jaren daarvoor.¹⁷ Aangenomen wordt dat het om een uitschieter gaat, zodat voor de komende jaren wat lagere waarden worden verwacht, zie paragraaf 9.3.

In hoeverre kan de ontwikkeling van het aantal minderjarige verdachten nu worden toegeschreven aan de verklarende variabelen? Een overzicht hiervan wordt gegeven in tabel 22.

Tabel 22: Omvang van het effect van de verklarende variabelen op het aantal minderjarige verdachten, 2000-2008 (procentpunten)

Verklarende variabelen	Geweld	Gekwal. diefstal	Eenv. diefstal	Vernieling en o.o.	Overig
Bevolking 12- t/m 17-jarigen	2,7	4,2	4,2	5,2	4,2
Aantal allochtonen (1e + 2e generatie)	42,3	-	-	9,0	-
Gemiddeld reëel beschikbaar inkomen	-	-3,4	-	-	-
Aantal baanlozen	-	17,0	7,8	-	-
Bij echtscheiding betrokken kinderen	-	-	-5,7	-	-
Migratie	-	-	-	-	-
Pakkans	-2,7	-5,3	-0,6	-	-
(Financiële) middelen OM ^a	-	-	-	-	-
Overig ^b	-12,1	17,4	-0,8	-20,4	25,7
Totale groei 2002-2008 ^c	30,2	29,9	4,9	-6,2	29,9

- a Een aanzienlijk deel van de groei van de middelen OM in 2002 is van administratieve aard, zie hoofdstuk 2.
- b De categorie overig bestaat uit trend, dummyvariabelen en interactie-effecten (zowel elkaar versterkende als elkaar opheffende effecten).
- c Dit is de som van alle bovenstaande componenten.

16 Er zijn aanwijzingen dat de CBS-cijfers voor minderjarige verdachten van geweld minder betrouwbaar zijn dan de instroom OM, zie hiervoor Huijbregts e.a. 2001, bijlage 3.1. Omdat PMJ een ketenmodel is, kunnen de cijfers over verdachten echter niet worden weggelaten.

17 De toename van vernieling en openbare orde is grotendeels afkomstig van de politieregio Rotterdam-Rijnmond. Hier blijkt in 2001 een nieuw administratiesysteem in gebruik te zijn genomen, wat mogelijk tot een onderschatting van het aantal verdachten in 2001 heeft geleid. De waargenomen stijging heeft zich waarschijnlijk in 2001 al ingezet. Dit kon niet meer in de prognose worden meegenomen.

In tabel 22 wordt voor de verschillende delictcategorieën per verklarende variabele de bijdrage in procentpunten aan de groei in de periode 2002-2008 vermeld. Deze tellen op tot de totale procentuele groei, die is weergegeven op de onderste regel.

De tabel lijkt te suggereren dat er een negatief verband bestaat tussen pakkans en aantal verdachten. Deze indruk is niet terecht, het verband is positief. Maar omdat in de beleidsneutrale prognose verondersteld wordt dat in de nabije toekomst de pakkans nog wat afneemt (zie ook hoofdstuk 2, figuur 7), is het totale effect van de pakkans in de bovenstaande tabel negatief. Hetzelfde geldt voor de negatieve invloed van inkomen op het aantal minderjarige verdachten van gekwalificeerde diefstal; ook hier staat een negatief teken omdat de prognose van inkomen (licht) negatief is.

Het aantal minderjarige verdachten van geweldsmisdrijven wordt evenals vorig jaar voornamelijk bepaald door de groei van het aantal niet-westerse allochtonen. Voor 'gekwalificeerde diefstal' is een nieuwe specificatie gebruikt. Hierin speelt het aantal baanlozen een belangrijke rol. Het CPB verwacht voor 2003 en 2004 een aanzienlijke groei van het aantal werklozen. Daarom ligt het verwachte aantal gekwalificeerde diefstallen aanzienlijk hoger dan in de prognose uit 2003. Ook voor 'eenvoudige diefstal' is het aantal baanlozen de voornaamste verklarende variabele. De voorspelling wijkt niet noemenswaardig af van vorig jaar.

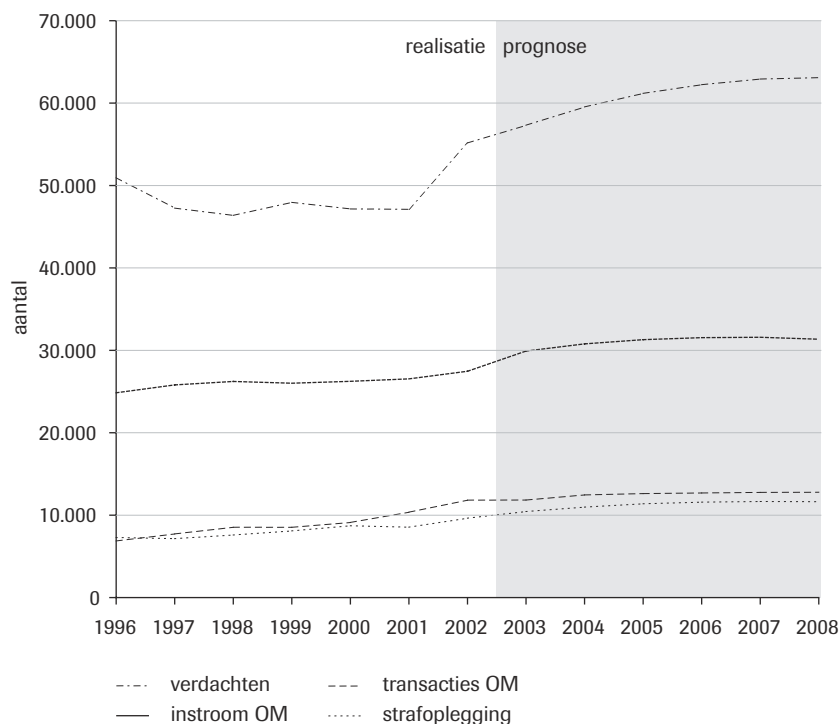
De delictgroep 'vernietiging en openbare orde' is nieuw. Ook hier bestaat een verband met het aantal allochtonen. In het basisjaar 2002 is het aantal minderjarige verdachten voor vernietiging en openbare orde plotseling veel hoger dan in de voorafgaande jaren. In de prognose wordt ervan uitgegaan dat het hier om een eenmalige uitschieter gaat, die gevolgd zal worden door een gedeeltelijke terugval. Deze terugval komt in bovenstaande tabel terug als -20,4% bij overig/trend.

De delictgroep 'overig' wordt geprognoseerd door trendextrapolatie van het aantal verdachten per duizend minderjarigen.

9.2 Verwachte ontwikkelingen in de rest van de strafrechtsketen

In het PMJ-model worden in de jeugdsector niet alleen verdachten en sancties voorspeld, maar worden ook prognoses gemaakt van de tussenliggende schakels van de strafrechtsketen als instroom OM, OM-transacties en strafopleggingen. Een overzicht wordt gegeven in figuur 21.

Figuur 21: Ontwikkelingen in strafrechtsketen minderjarigen



Bron: CBS, bewerking WODC

In afwijking van de situatie bij de meerderjarigen wordt slechts ongeveer de helft van de minderjarige verdachten doorgestuurd naar het OM. De voornaamste reden hiervoor is dat de verwijzing naar een Halt-bureau een belangrijk alternatief vormt voor de verwijzing naar het OM.¹⁸ Een ander alternatief bij misdrijven van minderjarigen wordt gevormd door een civiel traject via de jeugdzorg. Ten slotte spelen ook nog alternatieven als politie-transacties een rol.

Van de instroom bij het OM wordt vervolgens twintig procent geseponeerd of gevoegd, veertig procent wordt gedagvaard en nog eens veertig procent wordt afgedaan met een taakstraf OM of een andere transactie. Bij de taakstraffen OM valt een sterke stijging op in 2002; bij de schatting van het PMJ-model wordt deze toename van de taakstraffen OM toegerekend aan de stijging van de middelen OM in dat jaar.

Van de dagvaardingen resulteert ruim tachtig procent in een strafoplegging; bij de delicten 'vernieling en openbare orde' en 'overig' is dit wat minder.

18 Overigens bestaat een niet te verwaarlozen deel van de Halt-verwijzingen uit overtredingen, met name vuurwerkdelicten.

In de prognose is de groei in de meeste stappen van de keten ongeveer veertien procent. Voor de transacties (inclusief taakstraf OM) is het wat minder en voor de strafopleggingen wat meer. Dit wordt veroorzaakt doordat de delictsamenstelling in de verschillende schakels van de keten verandert. Zo neemt de prognose voor 'vernietiging en openbare orde' af; omdat dit delict sterk vertegenwoordigd is bij de taakstraffen OM, vertonen deze een wat lagere groei. Bij de transacties speelt ook een rol dat na 2004 de middelen OM weinig meer toenemen. Een overzicht van de invloed van de verklarende variabelen op de opeenvolgende schakels van de keten wordt gepresenteerd in tabel 23.

Tabel 23: Omvang van het effect van de verklarende variabelen op de strafrechtketen bij minderjarigen

Verklarende variabelen	Verdachten	Instroom OM	Transacties OM	Straf- oplegging
Bevolking 12- t/m 17-jarigen	4,5	4,5	3,4	4,7
Aantal allochtonen (1e + 2e generatie)	11,3	11,5	5,8	13,9
Gemiddeld reëel beschikbaar inkomen	-0,7	-0,8	-0,5	-1,1
Aantal baanlozen	5,1	4,8	3,0	6,3
Aantal bij echtscheiding betrokken kinderen	-1,2	-0,6	-0,5	-0,4
Migratie	-	-	-	-
Pakkans	-1,8	-1,9	-0,9	-2,3
(Financiële) middelen OM ^a	-	-	3,2	0,8
Overig ^b	-2,9	-3,4	-5,5	-0,9
Totale groei 2002-2008 ^c	14,4	14,2	8,1	20,8

a Een aanzienlijk deel van de groei van de middelen OM in 2002 is van administratieve aard, zie hoofdstuk 2.

b De categorie overig bestaat uit trend, dummyvariabelen en interactie-effecten (zowel elkaar versterkende als elkaar opheffende effecten).

c Dit is de som van alle bovenstaande componenten.

9.3 Vergelijking PMJ met Jukebox

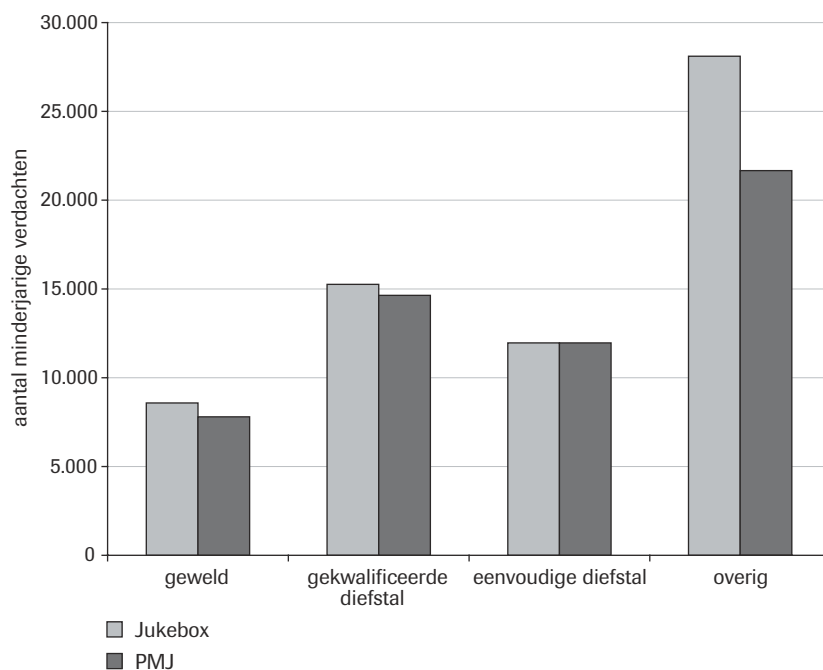
Zoals in paragraaf 9.1 al werd vermeld, is de wijziging in de delictindeling een ingrijpende. Daarom wordt in deze paragraaf nader ingegaan op de gevolgen van deze modelwijziging. Aan de orde komt hoe de resultaten van de prognose zouden zijn geweest wanneer de berekening zou zijn uitgevoerd met het Jukebox-jeugdmodel.

In het Jukebox-jeugdmodel was de delictgroep 'overig' verreweg de grootste. Vanwege de heterogeniteit van deze categorie, die de delicten met betrekking tot 'vernietiging en openbare orde' bevatte, is hiervoor geen verklaringsmodel opgesteld: de voorspelling werd gemaakt met een trendextrapolatie. Het gebruik van een tijdreeks-extrapolatie bij de grootste delictgroep doet echter afbreuk aan de verklaringskracht van het model. Daarom is deze

groep in het jeugdgedeelte van PMJ gesplitst, waarbij een nieuw verklaringsmodel werd ontwikkeld voor vernieling en openbare orde.

Om een vergelijking mogelijk te maken met de prognose die zou zijn verkregen met behulp van het Jukebox-jeugdmodel, is in deze paragraaf de groep 'vernieling en openbare orde' weer samengevoegd met de overige delicten. Wanneer de resultaten van PMJ en Jukebox worden vergeleken, levert dat het beeld op dat is weergegeven in figuur 22.

Figuur 22: Prognose minderjarige verdachten voor 2008 met Jukebox en PMJ per delictcategorie



Voor drie van de vier delictgroepen blijkt het resultaat ongeveer hetzelfde te blijven. Voor 'geweld'¹⁹ is een kleine wijziging in de specificatie aangebracht. Dit heeft niet veel invloed gehad op de prognose. Ook voor 'gekwalificeerde diefstal' is een wijziging in de specificatie aangebracht die weinig invloed op de prognose heeft gehad. Voor 'eenvoudige diefstal' is de specificatie gelijk gebleven; de prognose is dus ook identiek.

Het delict 'vernieling en openbare orde' blijkt in het oude model echter zeer gevoelig te zijn voor fluctuaties.

¹⁹ In het oude model werd voor geweld niet het aantal verdachten gebruikt, maar de instroom OM. Dit aantal wordt vergeleken met de instroom OM in het nieuwe model.

Zoals blijkt uit de figuur heeft deze verandering in de specificatie een grote invloed op de resulterende prognose. Dit verschil wordt veroorzaakt doordat het delict 'vernieling en openbare orde' in 2002 een plotselinge toename vertoont, zie figuur 20. De twee modellen blijken zeer verschillend te reageren op de fluctuatie van 2002. Het PMJ-model beschouwt dit als een eenmalige uitschieter en keert daarna weer terug tot lagere waarden.²⁰ Het Jukebox-model keert niet terug, maar vertoont zelfs een versterkte positieve trend in de prognose. De prognose zoals die met Jukebox zou zijn berekend, valt daardoor aanzienlijk hoger uit dan de PMJ-prognose (en ook hoger dan de prognose uit 2003). De toekomst zal uitwijzen welk van de twee modellen op dit punt de beste prognose oplevert.

20 Dit is een gevolg van de aanpassing aan het langetermijnevenwicht.

10 Stop en Halt

Om jongeren buiten het justitiële circuit te houden, beschikt de politie sinds 1981 over de mogelijkheid om 12- t/m 17-jarigen die zijn aangehouden wegens het plegen van relatief lichte delicten te verwijzen naar een Halt-bureau. De lichtere vergrijpen waarvoor een Halt-afdoening bedoeld is, hebben meestal betrekking op misdrijven volgens het Wetboek van Strafrecht. In zo'n twintig procent van de gevallen gaat het om vuurwerk-overtredingen. Verder gaat het vooral om vernieling, winkeldiefstal, overige vermogensdelicten en baldadigheid. Voor kinderen onder de 12 jaar bestaat sinds 1999 de Stop-reactie. Dit jaar wordt voor het eerst de ontwikkeling van deze Stop-reacties geprognoseerd.

Voor de prognose van de Halt-afdoeningen is dit jaar gebruikgemaakt van het PMJ-model; voor de prognose van de Halt-afdoeningen heeft dit overigens geen wijzigingen ten opzichte van Jukebox-jeugd met zich mee gebracht. De prognose bestaat uit drie stappen:

- De voorspelling van het aantal minderjarige verdachten van Halt-waardige delicten. Hierbij worden de verschillende delicten gewogen naar hun aandeel in de Halt-verwijzingen; de belangrijkste rol speelt eenvoudige diefstal.
- Een prognose van de benuttingsgraad. Onder de benuttingsgraad wordt verstaan het aantal Halt-verwijzingen gedeeld door het aantal verdachten van Halt-waardige delicten. In het model wordt verondersteld dat deze benuttingsgraad in de loop der jaren geleidelijk naar een plafond toegroeit, maar dit nog niet helemaal bereikt heeft. Anders geformuleerd: het percentage verdachten dat door de politie naar Halt gestuurd kan worden, kan nog verder groeien.
- Er wordt een correctie toegepast voor het aantal verwijzingen dat niet in behandeling wordt genomen (zie bijlage 2, paragraaf 5).

De vuurwerkdelicten worden apart berekend als het gemiddelde van de afgelopen jaren.

De prognose van het aantal Stop-reacties vindt plaats door middel van tijdreeks-extrapolatie. Ook hier wordt gecorrigeerd voor niet in behandeling genomen verwijzingen. Een alternatief was geweest om de prognose van het aantal Stop-reacties te koppelen aan die van de Halt-verwijzingen. Hiertegen kan echter het bezwaar worden aangevoerd dat de Stop-reactie vrij nieuw is en daarom de komende jaren waarschijnlijk harder zal groeien dan de al veel langer bestaande Halt-verwijzing.

In paragraaf 10.1 wordt de beleidsneutrale prognose van het aantal te starten Stop-reacties en Halt-afdoeningen gegeven. Paragraaf 10.2 beschrijft de beleidsrijke prognose, waarna in paragraaf 10.3 de effecten van wijzigingen in het model worden besproken.

10.1 Beleidsneutrale prognose

Prognose Stop-reacties

De prognose van de Stop-reactie wordt gegeven in tabel 24.

De ontwikkeling van de Stop-reactie wordt geprognosticeerd door een simpele tijdreeks-extrapolatie. Uit tabel 24 blijkt dat in de periode 2002-2008 voor de Stop-reacties een groei van 35% wordt verwacht.

Tabel 24: Prognose te starten Stop-reacties

Jaar	Aantal	Index
2002 ^a	1.695	100
2003	1.794	106
2004	1.893	112
2005	1.992	118
2006	2.092	123
2007	2.191	129
2008	2.290	135

a Vastgestelde capaciteitsbehoefte.

Prognose Halt-afdoeningen

De prognose van de te starten Halt-afdoeningen is weergegeven in tabel 25.

De prognose wijkt nauwelijks af van die uit 2003.

Tabel 25: Prognose te starten Halt-afdoeningen

Jaar	Huidige prognose	Prognose uit 2003	Huidige prognose	Prognose uit 2003
	<i>absoluut</i>	<i>absoluut</i>	<i>index</i>	<i>index</i>
2002	18.797 ^a	19.191	100	100
2003	20.498	20.370	109	106
2004	21.063	21.171	112	110
2005	21.579	21.670	115	113
2006	21.846	21.866	116	114
2007	22.029	22.062	117	115
2008	22.071		117	

a Vastgestelde capaciteitsbehoefte.

Na een flinke groei in 2003 zwakt in de periode daarna de verwachte groei van het aantal Halt-afdoeningen af.

Wat is nu de bijdrage van de verschillende verklarende variabelen aan de van 2002 tot 2008 voorspelde groei? Een overzicht hiervan wordt gegeven in tabel 26.

Tabel 26: Omvang van het effect van de verklarende variabelen op het aantal te starten Halt-afdoeningen, 2002-2008 (procentpunten)

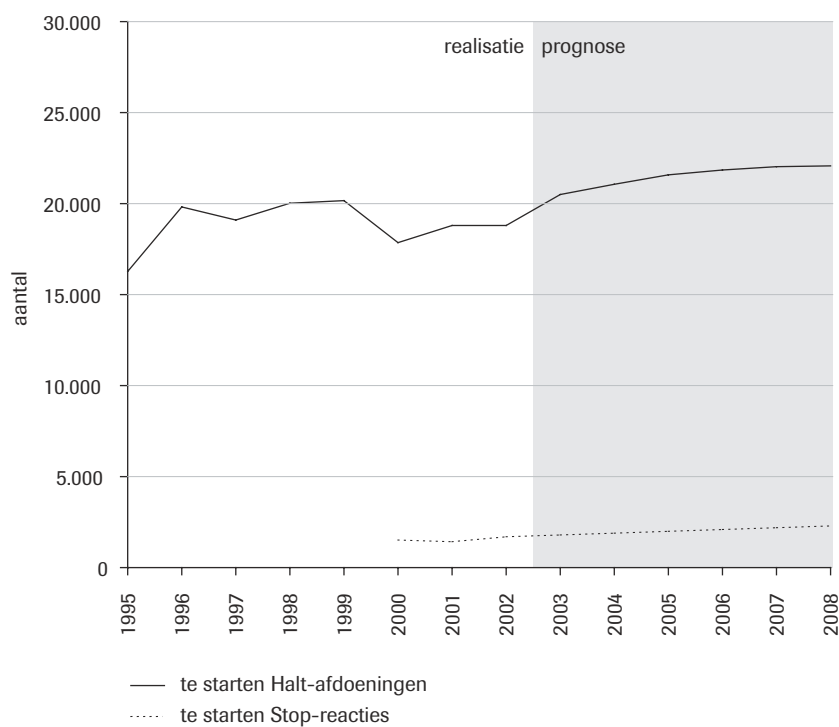
Verklarende variabelen	Bijdrage verklarende variabelen aan groei capaciteitsbehoefte
Bevolking 12- t/m 17-jarigen	4,6
Aantal allochtonen (1e + 2e generatie)	3,7
Gemiddeld reëel beschikbaar inkomen	-0,4
Aantal baanlozen	5,5
Aantal bij echtscheiding betrokken kinderen	-2,5
Migratie	-
Pakkans	-0,9
Benuttingsgraad Halt	8,2
(Financiële) middelen OM ^a	-
Overig ^b	-0,8
Totale groei capaciteitsbehoefte Halt-afdoeningen 2002-2008^c	17,4

- a Een aanzienlijk deel van de groei van de middelen OM in 2002 is van administratieve aard, zie hoofdstuk 2.
- b De categorie overig bestaat uit trend, dummyvariabelen en interactie-effecten (zowel elkaar versterkende als elkaar opheffende effecten).
- c Dit is de som van alle bovenstaande componenten.

In tabel 26 staat voor de betreffende verklarende variabele de bijdrage in procentpunten aan de groei in de periode 2002-2008. Deze tellen op tot de totale procentuele groei, die is weergegeven op de onderste regel. De totale groei van de Halt-afdoeningen van 2002 tot 2008 is 17,4%. Hierin spelen demografische variabelen (aantal jongeren) en maatschappelijke variabelen (aantal baanlozen) een rol. De grootste bijdrage wordt echter geleverd door de benuttingsgraad. Dat de benuttingsgraad van de Halt-verwijzing de komende jaren nog verder zal groeien, volgt uit de tijdreeksanalyse op de historische reeks en hoort dus thuis in de beleidsneutrale prognose.

Figuur 23 geeft de ontwikkeling van de aantallen te starten Halt-afdoeningen en Stop-reacties in het verleden weer, samen met de verwachte ontwikkeling in de toekomst.

Figuur 23: Ontwikkeling van de te starten Halt-afdoeningen en Stop-reacties



Bron: Halt Nederland, bewerking WODC

10.2 Beleidsrijke prognose

De beleidsrijke prognose bestaat uit de beleidsneutrale prognose die op basis van realisatiecijfers tot en met 2002 is opgesteld, aangevuld met een raming van het effect dat reeds ingezet of voorgenomen beleid zal hebben in de periode na 2002. De beleidsrijke prognose voor het totaal van Halt-afdoeningen en Stop-reacties is weergegeven in tabel 27.

Tabel 27: Beleidsrijke prognose van Halt-afdoeningen en Stop-reacties^a

	2004	2005	2006	2007	2008
WODC: beleidsneutrale prognose	22.956	23.571	23.938	24.220	24.361
DSRS: totaal beleidseffecten	976	1.497	1.991	2.007	2.007
Capaciteitsbehoefte incl. beleidseffecten	23.932	25.068	25.929	26.227	26.368

a Voor de beleidsrijke prognose wordt het verwachte aantal Halt-afdoeningen en Stop-reacties gezamenlijk bekeken.

In de beleidseffecten wordt de groei veroorzaakt door:

- de effecten van meer zaken bij politie en OM als gevolg van het Veiligheidsprogramma;
- de effecten van intensivering van Stop in het kader van Jeugd terecht (Kamerstukken II, 2003).

10.3 Vergelijking PMJ met Jukebox

In deze paragraaf komt aan de orde hoe de resultaten van de prognose voor 2008 zouden zijn geweest wanneer de berekening was uitgevoerd met het Jukebox-model. Zoals blijkt uit tabel 25 wijkt de PMJ-prognose nauwelijks af van de prognose die vorig jaar met Jukebox werd gemaakt. Te verwachten valt daarom dat ook een prognose die met Jukebox wordt berekend op basis van realisatiecijfers tot en met 2002 ongeveer dezelfde prognose als de prognose met behulp van PMJ.

Deze exercitie levert echter een veel hogere prognose op voor 2008. Met behulp van Jukebox worden 25.170 te starten Halt-afdoeningen voorspeld, terwijl de PMJ-prognose voor 2008 een capaciteitsbehoefte van 22.071 bedraagt. De reden hiervoor is besproken in paragraaf 9.3. De prognose van de delictgroep 'vernietiging en openbare orde' blijkt in het oude model sterk te reageren op de fluctuaties in 2002. Aangezien dit een belangrijk delict is voor de Halt-afdoeningen, komt de Jukebox-prognose met de meest recente cijfers eveneens veel hoger uit. Voor de andere delictgroepen komen de PMJ-prognose en de Jukebox-prognose goed met elkaar overeen.

11 Taakstraffen minderjarigen

De prognose van de taakstraffen voor minderjarigen is gebaseerd op:

- de prognose van het aantal door het OM aangeboden of door de rechter opgelegde taakstraffen;
- een schatting van het aantal niet gestarte taakstraffen. Deze stap is nodig omdat niet alle ingeschreven taakstraffen ook resulteren in het starten van een taakstraf (zie bijlage 3 paragraaf 6).

De cijfers hebben dus betrekking op de verwachte behoefte aan te starten taakstraffen en niet op de feitelijke productie.

Het PMJ-model is een ketenmodel. Dit komt er onder andere in tot uiting dat de OM-afdoeningen worden berekend uit de instroom bij het OM en de middelen van het OM; de ZM-afdoeningen worden berekend uit de dagvaardingen. Deze opbouw van het PMJ-model betekent dat OM- en ZM-taakstraffen afzonderlijk worden gemodelleerd. Overigens werd dit ook al in het Jukebox-jeugdmodel gedaan, omdat het tijdsverloop van beide afdoeningen niet synchroon is en de beide afdoeningen een verschillende delict-samenstelling hebben.

In het Jukebox-jeugdmodel werden de kantontaakstraffen wel meegeteld, maar niet afzonderlijk gemodelleerd. In het PMJ-model wordt dit wel gedaan.

De kantonzaken van de jeugd hebben voor ongeveer 70% betrekking op verkeersdelicten. De in kantonzaken opgelegde taakstraffen zijn echter voornamelijk overtredingen van de Leerplichtwet. Deze taakstraffen in kantonzaken vertonen een sterke groei. Overigens gaat het hier nog steeds om kleine aantallen, zie tabel 28.

Tabel 28: Aantal te starten taakstraffen dat is opgelegd door verschillende rechterlijke instanties

Jaar	OM	ZM	Kanton OM	Kanton ZM
2002 ^a	8.820	6.782	260	468
2003	8.955	7.490	304	557
2004	9.653	7.946	349	646
2005	9.897	8.294	394	734
2006	10.053	8.483	438	823
2007	10.186	8.577	483	912
2008	10.269	8.588	527	1.001

a Vastgestelde capaciteitsbehoefte.

Bij minderjarigen is het aantal taakstraffen na 1995 sterk gestegen. Deze explosieve groei zal natuurlijk ooit afvlakken. Bij de OM-taakstraffen komt deze afvlakking tot stand doordat inmiddels al een groot deel van de instroom bij het OM wordt afgedaan met een taakstraf; bovendien nemen na 2004 de middelen van het OM weinig meer toe. Bij de ZM-taakstraffen is het lastiger het achterliggende mechanisme te duiden. Hier wordt de afvlakking gemodelleerd met behulp van een tijdreeksmethode (logistische groei).

Bij de taakstraffen in kantonzaken gaat het om kleine aantallen; hier is nog geen afvlakking geïmplementeerd.

11.1 Beleidsneutrale prognose

De uitkomst van de prognose van het aantal te starten taakstraffen minderjarigen is weergegeven in tabel 29.

Tabel 29: Prognose te starten taakstraffen minderjarigen

Jaar	Huidige prognose <i>absoluut</i>	Prognose uit 2003 <i>absoluut</i>	Huidige prognose <i>index</i>	Prognose uit 2003 <i>index</i>
2002	16.329 ^a	15.611	100	100
2003	17.307	16.677	106	107
2004	18.594	17.608	114	113
2005	19.318	18.234	118	117
2006	19.797	18.550	121	119
2007	20.157	18.679	23	120
2008	20.385		125	

a Vastgestelde capaciteitsbehoefte.

In de huidige prognose wordt voorzien dat rond 2008 een plafond bereikt wordt bij ruim 20.000 taakstraffen. De groei is ongeveer even groot als vorig jaar. Het aantal in het basisjaar 2002 is echter hoger dan vorig jaar werd voorspeld.²¹ De sterke toename van het aantal taakstraffen OM in 2002 is wellicht een gevolg van de toename van de middelen van het OM in dat jaar.

Wat is nu de bijdrage van de verschillende verklarende variabelen aan de van 2002 tot 2008 voorspelde groei? Hiervan wordt een overzicht gegeven in tabel 30.

21 Het aantal te starten taakstraffen is ook duidelijk hoger dan de productie van de Raad. De oorzaak hiervan is waarschijnlijk dat er een vertraging bestaat tussen te starten taakstraffen (geteld op het moment van opleggen) en productie (geteld op het einde van taakstraf).

Tabel 30: Omvang van het effect van de verklarende variabelen op het aantal te starten taakstraffen minderjarigen, 2002-2008 (procentpunten)

Verklarende variabelen	Bijdrage verklarende variabelen aan groei capaciteitsbehoefte
Bevolking 12- t/m 17-jarigen	4,4
Aantal allochtonen (1e + 2e generatie)	10,1
Gemiddeld reëel beschikbaar inkomen	-0,8
Aantal baanlozen	4,8
Aantal bij echtscheiding betrokken kinderen	-0,5
Migratie	-
Pakkans	-1,6
(Financiële) middelen OM ^a	2,6
Overig ^b	5,7
Totale groei capaciteitsbehoefte taakstraffen 2002-2008^c	24,6

a Een aanzienlijk deel van de groei van de middelen OM in 2002 is van administratieve aard, zie hoofdstuk 2.

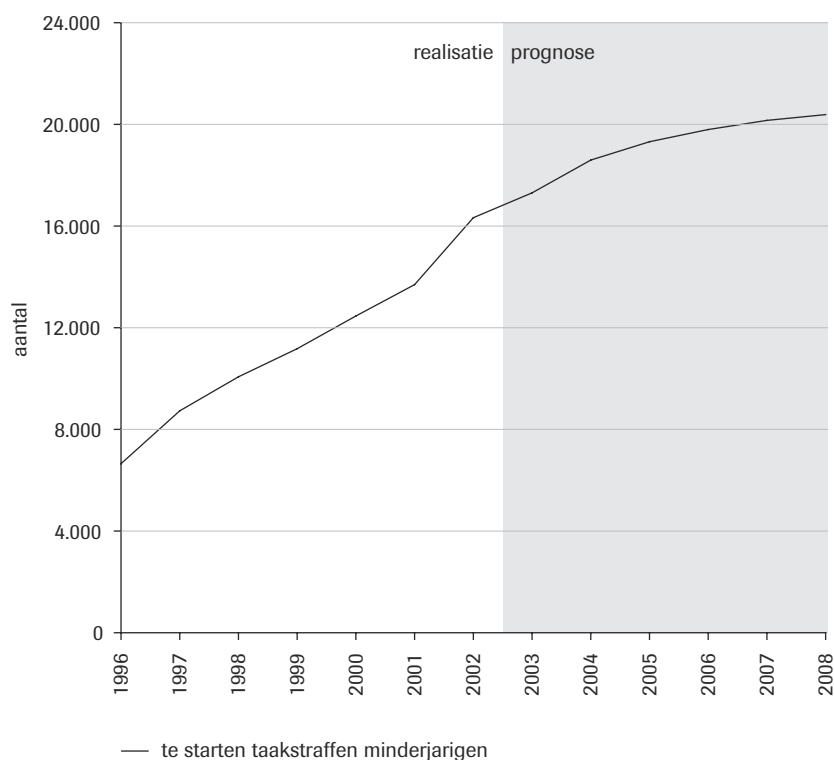
b De categorie overig bestaat uit trend, dummyvariabelen en interactie-effecten (zowel elkaar versterkende als elkaar opheffende effecten).

c Dit is de som van alle bovenstaande componenten.

In tabel 30 staat voor elke betreffende verklarende variabele de bijdrage in procentpunten aan de groei van het aantal te starten taakstraffen voor minderjarigen in de periode 2002-2008. Deze bijdragen tellen op tot de totale procentuele groei, die is weergegeven op de onderste regel. De totale groei in de periode bedraagt 24,6%, dat is dezelfde orde van grootte als in de prognose uit 2003. Tussen de verklarende variabelen heeft echter een verschuiving plaatsgevonden van overig (inclusief trend) naar allochtonen. Dit lijkt enerzijds een direct gevolg van de wijzigingen in de specificatie van geweld en anderzijds van het feit dat ook de ontwikkeling van het nieuwe delict 'vernieling en openbare orde' gedeeltelijk verklaard kan worden uit de ontwikkeling van het aantal allochtonen.

Figuur 24 geeft de ontwikkeling van het aantal te starten taakstraffen minderjarigen in het verleden weer, samen met de verwachte ontwikkeling in de toekomst.

Figuur 24: Ontwikkeling taakstraffen minderjarigen



Bron: RvdK, bewerking WODC

11.2 Beleidsrijke prognose

De beleidsrijke prognose bestaat uit de beleidsneutrale prognose die op basis van realisatiecijfers tot en met 2002 is opgesteld, aangevuld met een raming van het effect dat reeds ingezet of voorgenomen beleid zal hebben in de periode na 2002. De beleidsrijke prognose voor het totaal aantal te starten taakstraffen minderjarigen is weergegeven in tabel 31.

Tabel 31: Beleidsrijke prognose taakstraffen minderjarigen

	2004	2005	2006	2007	2008
WODC: beleidsneutrale prognose	18.594	19.318	19.797	20.157	20.385
DSRS: totaal beleidseffecten	396	960	1.634	1.557	1.477
Capaciteitsbehoefte incl. beleidseffecten	18.990	20.278	21.431	21.714	21.862

In de beleidseffecten wordt een groei verwacht als gevolg van de keteneffecten van meer zaken bij politie en OM als gevolg van het Veiligheidsprogramma en Jeugd terecht. Door de intensivering van de aanpak van jeugdcriminaliteit wordt een groei verwacht van het aantal jeugdigen dat een taakstraf opgelegd krijgt.

De groei wordt enigszins getemperd door het voornemen om vaker een geldboete op te leggen in plaats van een werkstraf.

11.3 Vergelijking PMJ met Jukebox

In deze paragraaf komt aan de orde hoe de uitkomst van de prognose voor 2008 geweest zou zijn wanneer de berekening was uitgevoerd met het Jukebox-model, maar wel met de meest recente cijfers. Dit zou voor 2008 met Jukebox een prognose hebben opgeleverd van 23.644, terwijl de prognose met PMJ een prognose levert van 20.385.

De reden hiervoor is besproken in paragraaf 9.3. De prognose van de delictgroep 'vernietiging en openbare orde' blijkt in het oude model sterk te reageren op de fluctuatie in 2002. Aangezien dit een belangrijk delict is voor de taakstraffen, komt de Jukebox-prognose met de meest recente cijfers eveneens veel hoger uit. Voor de andere delictgroepen komen de PMJ-prognose en de Jukebox-prognose goed overeen.

12 Opvanginrichtingen

De opvanginrichtingen zijn intramurale justitiële voorzieningen voor minderjarigen. De opvanginrichtingen kennen meerdere strafrechtelijke en civielrechtelijke opnametitels. Het *strafrechtelijk* beroep op de opvanginrichtingen wordt vooral gedaan voor voorlopige hechtenis en de tenuitvoerlegging van jeugddetentie. Ook mislukte taakstraffen en andere subsidiaire hechtenissen leggen enig beslag op de capaciteit. Verder hebben de opvanginrichtingen nog een kleinere, maar snel groeiende *civielrechtelijke* bestemming voor crisisopvang en correctieplaatsingen vanuit de behandelinrichtingen. Ten slotte wordt een gedeelte van de plaatsen in opvanginrichtingen in beslag genomen door civielrechtelijke en strafrechtelijke passanten naar de behandelinrichtingen.

Bij de prognose van de benodigde opvangcapaciteit moest rekening gehouden worden met een tweetal ontwikkelingen van de laatste jaren.

Per 1 februari 2001 is nieuwe wetgeving op het gebied van de taakstraffen ingevoerd. Een belangrijke verandering is dat de taakstraf gecombineerd kan worden met een (al dan niet voorwaardelijke) jeugddetentie van maximaal drie maanden. In de praktijk blijkt vooral vaak voor te komen dat een taakstraf gecombineerd wordt met een jeugddetentie ter lengte van het voorarrest. Ook vóór 2001 gebeurde het regelmatig dat een taakstraf gecombineerd werd met een preventieve hechtenis; deze kon bij het vonnis echter niet worden verrekend als een jeugddetentie. Sinds 2001 is zodoende het aantal opgelegde jeugddetenties sterk toegenomen, zonder dat dit tot een toename van de capaciteitsbehoefte leidde. De consequenties van de veranderde wetgeving zijn dus voornamelijk administratief; ze bemoeilijken echter wel de berekening.

De bruikbare capaciteit van de opvanginrichtingen is de laatste jaren sterk uitgebreid. Als gevolg daarvan is ook de mogelijkheid verruimd om jongeren op civiel- of strafrechtelijke titel in een opvanginrichting te plaatsen. Per 1 juni 2001 is een convenant crisisopvang in werking getreden, waarbij in een crisissituatie de civielrechtelijke opname binnen een week als norm wordt gesteld. In 2001 en vooral 2002 is de behoefte aan civielrechtelijke opvangplaatsen explosief gegroeid. De oorzaken hiervan moeten op de eerste plaats gezocht worden bij de toegenomen capaciteit en het convenant crisisopvang. Mogelijk speelt echter ook een rol dat het aantal buitenjustitiële intramurale plaatsen van VWS en de provincies reeds jaren terugloopt. Hierdoor kan een latente behoefte zijn ontstaan die met de toegenomen opvang binnen de JJI manifest is geworden.

12.1 Beleidsneutrale prognose

De beleidsneutrale prognose van de civielrechtelijke opvangplaatsen is een langetermijnprognose die gebaseerd is op de ontwikkeling van het aantal ots-maatregelen. De oorzaken voor de recente explosieve groei van het

aantal civielrechtelijke opvangplaatsen zijn niet goed bekend en konden daarom niet in de prognose worden opgenomen. Het WODC heeft de realisatie van de feitelijke capaciteitsbehoefte tot en met het basisjaar 2002 ontleend aan de DJI; hierin is de sterke kortetermijngroei dus meegenomen. In de WODC-prognose is geen verdere stijging voorzien van de snelle kortetermijnontwikkeling. Voor zover verondersteld wordt dat de explosieve groei nog verder doorgaat, hoort dit thuis in de beleidsrijke prognose.

Deze paragraaf behandelt eerst de behoefte aan strafrechtelijke en civielrechtelijke opvangplaatsen afzonderlijk. Daarna wordt de totale groei van de behoefte aan opvangplaatsen besproken en uiteengelegd naar de verklarende variabelen.

De voorspelde ontwikkeling van *strafrechtelijke* opvangplaatsen is weergegeven in tabel 32. Voor het jaar 2007 is de prognose van de strafrechtelijke opvangplaatsen 77 hoger dan vorig jaar.

Tabel 32: Prognose capaciteitsbehoefte strafrechtelijke opvangplaatsen

Jaar	Huidige prognose <i>absoluut</i>	Prognose uit 2003 <i>absoluut</i>	Huidige prognose <i>index</i>	Prognose uit 2003 <i>index</i>
2002 ^a	723	723	100	100
2003	852	759	118	106
2004	898	807	125	113
2005	935	842	130	117
2006	953	869	132	121
2007	959	882	133	122
2008	956		133	

a Vastgestelde capaciteitsbehoefte.

De voorspelde ontwikkeling van de behoefte aan *civielrechtelijke* opvangplaatsen wordt weergegeven in tabel 33.

Tabel 33: Prognose capaciteitsbehoefte civielrechtelijke opvangplaatsen

Jaar	Huidige prognose <i>absoluut</i>	Prognose uit 2003 <i>absoluut</i>	Huidige prognose <i>index</i>	Prognose uit 2003 <i>index</i>
2002 ^a	242	242	100	100
2003	261	261	108	108
2004	285	277	119	117
2005	308	292	129	121
2006	334	307	138	129
2007	361	322	150	133
2008	389		163	

a Vastgestelde capaciteitsbehoefte.

Voor het jaar 2007 is de stijging van het aantal civielrechtelijke opvangplaatsen 39 groter dan vorig jaar. Zoals aangegeven is in hoofdstuk 8, is deze stijging toe te schrijven aan de prognose van het gemiddelde inkomen, die bij het CPB lager uitvalt dan vorig jaar.

De voorspelde ontwikkeling van de *totale* behoefte aan opvangplaatsen (strafrechtelijk plus civielrechtelijk) wordt weergegeven in tabel 34.

Tabel 34: Prognose totale capaciteitsbehoefte opvanginrichtingen

Jaar	Huidige prognose <i>absoluut</i>	Prognose uit 2003 <i>absoluut</i>	Huidige prognose <i>index</i>	Prognose uit 2003 <i>index</i>
2002 ^a	965	965	100	100
2003	1.113	1.020	115	105
2004	1.183	1.084	123	111
2005	1.244	1.134	129	116
2006	1.287	1.176	133	122
2007	1.321	1.204	137	124
2008	1.345		139	

a Vastgestelde capaciteitsbehoefte.

De prognose is voor zowel het aantal strafrechtelijke als het aantal civielrechtelijke plaatsen hoger dan vorig jaar.

Wat is nu de bijdrage die de diverse verklarende variabelen leveren aan de groei die voorspeld wordt tussen 2002 en 2008? Een overzicht hiervan wordt gegeven in tabel 35.

Tabel 35: Omvang van het effect van de verklarende variabelen op de capaciteitsbehoefte opvanginrichtingen, 2002-2008 (procentpunten)

Verklarende variabelen	Bijdrage verklarende variabelen aan groei capaciteitsbehoefte
Bevolking 12- t/m 17-jarigen	4,7
Aantal allochtonen (1e + 2e generatie)	13,3
Gemiddeld reëel beschikbaar inkomen	0,1
Aantal baanlozen	5,3
Aantal bij echtscheiding betrokken kinderen	1,8
Migratie	0,7
Pakkans	-2,2
(Financiële) middelen OM ^a	0,6
Overig ^b	15,1
Totale groei capaciteitsbehoefte opvanginrichtingen 2002-2008 ^c	39,4

a Een aanzienlijk deel van de groei van de middelen OM in 2002 is van administratieve aard, zie hoofdstuk 2.

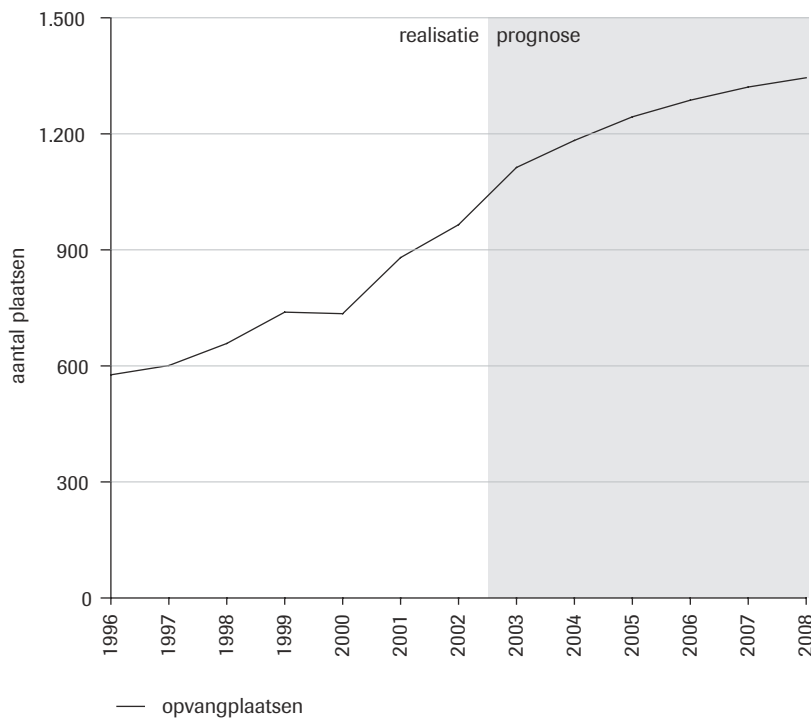
b De categorie overig bestaat uit trend, dummyvariabelen en interactie-effecten (zowel elkaar versterkende als elkaar opheffende effecten).

c Dit is de som van alle bovenstaande componenten.

In iedere cel staat voor de betreffende verklarende variabele de bijdrage in procentpunten aan de groei in de periode 2002-2007. Deze bijdragen tellen op tot de totale procentuele groei, die is weergegeven op de onderste regel. De totale groei van 2002 tot 2008 bedraagt 39,4%. Een aanzienlijk deel hiervan wordt toegeschreven aan onverklaarde trends in de prognose van het aantal minderjarige verdachten. Van de maatschappelijke verklarende variabelen speelt vooral het aantal (tweede generatie) allochtone jongeren een rol.

Figuur 25 geeft de ontwikkeling weer van de capaciteitsbehoefte van de opvanginrichtingen in het verleden, samen met de verwachte ontwikkeling in de toekomst.

Figuur 25: Ontwikkeling capaciteitsbehoefte opvanginrichtingen



Bron: DJI, bewerking WODC

12.2 Beleidsrijke prognose

De beleidsrijke prognose bestaat uit de beleidsneutrale prognose die op basis van realisatiecijfers tot en met 2002 is opgesteld, aangevuld met een

raming van het effect dat reeds ingezet of voorgenomen beleid zal hebben in de periode na 2002. De beleidsrijke prognose voor de capaciteitsbehoefte in de opvanginrichtingen is weergegeven in tabel 36.

Tabel 36: Beleidsrijke prognose capaciteitsbehoefte opvanginrichtingen

	2004	2005	2006	2007	2008
WODC: beleidsneutrale prognose	1.183	1.244	1.287	1.321	1.345
DSRS: totaal beleidseffecten	12	43	81	83	83
Capaciteitsbehoefte incl. beleidseffecten	1.195	1.287	1.368	1.404	1.428

De groei in de beleidseffecten is vooral het gevolg van de effecten van meer zaken bij politie en OM als gevolg van het Veiligheidsprogramma en Jeugd terecht.

12.3 Vergelijking PMJ met Jukebox

In deze paragraaf komt aan de orde hoe de uitkomst van de prognose voor 2008 geweest zou zijn wanneer de berekening was uitgevoerd met het oude model (Jukebox), maar wel met de meest recente cijfers. De civielrechtelijke opvangplaatsen worden in het nieuwe model op dezelfde manier voorspeld als in het oude model. De verschillen worden dus alleen zichtbaar in de strafrechtelijke opvangplaatsen.

De prognose voor 2008 (PMJ: 956) is lager dan die met het oude model (Jukebox met nieuwste cijfers: 1.104). Gedeeltelijk kan dit verklaard worden zoals is besproken in paragraaf 9.3. De prognose van de delictgroep 'vernietiging en openbare orde' blijkt in het oude model sterk te reageren op de fluctuatie in 2002. Deze delictgroep is echter niet van overwegend belang voor jeugddetentie. Ook voor de andere delictgroepen komt PMJ tot een lagere prognose.

13 Behandelinrichtingen

De behandelinrichtingen zijn intramurale voorzieningen voor minderjarigen, die meer dan de opvanginrichtingen gericht zijn op behandeling. Evenals bij de opvanginrichtingen kunnen jongeren zowel op civielrechtelijke titel als op strafrechtelijke titel worden opgenomen. In dit laatste geval wordt door de rechter een Plaatsing in een Inrichting voor Jeugdigen opgelegd (PIJ-maatregel).

13.1 Beleidsneutrale prognose

Deze paragraaf behandelt eerst de behoefte aan strafrechtelijke en civielrechtelijke behandelplaatsen afzonderlijk. Daarna wordt de totale groei van de behoefte aan behandelplaatsen besproken en uiteengelegd naar de verklarende variabelen.

De voorspelde ontwikkeling van *strafrechtelijke* behandelplaatsen is weergegeven in tabel 37. Voor het jaar 2007 is de prognose van de strafrechtelijke behandelplaatsen 60 hoger dan vorig jaar.

Tabel 37: Prognose capaciteitsbehoefte strafrechtelijke behandelplaatsen

Jaar	Huidige prognose <i>absoluut</i>	Prognose uit 2003 <i>absoluut</i>	Huidige prognose <i>index</i>	Prognose uit 2003 <i>index</i>
2002 ^a	483	483	100	100
2003	521	514	108	106
2004	585	552	121	115
2005	631	584	131	121
2006	681	620	141	129
2007	714	653	148	135
2008	738		153	

a Vastgestelde capaciteitsbehoefte.

De prognose van de behoefte aan *civielrechtelijke* behandelplaatsen wordt gegeven in tabel 38. De behoefte aan civielrechtelijke behandelplaatsen stijgt sneller dan in de prognose uit 2003. De reden voor de hogere prognose is dat het door het CPB voorspelde gemiddelde inkomen lager is dan vorig jaar. Bovendien stromen jongeren uit civielrechtelijke opvangplaatsen vaak door naar civielrechtelijke behandelplaatsen. Deze doorstroom was vorig jaar nog niet in het model opgenomen.

Tabel 38: Prognose capaciteitsbehoefte civielrechtelijke behandelplaatsen

Jaar	Huidige prognose <i>absoluut</i>	Prognose uit 2003 <i>absoluut</i>	Huidige prognose <i>index</i>	Prognose uit 2003 <i>index</i>
2002 ^a	858	858	100	100
2003	901	878	105	102
2004	971	920	113	107
2005	1.048	970	122	113
2006	1.133	1.023	132	119
2007	1.228	1.078	143	126
2008	1.325		154	

a Vastgestelde capaciteitsbehoefte.

De voorspelde ontwikkeling van de *totale* behoefte aan behandelplaatsen wordt weergegeven in tabel 39. De prognose valt dus hoger uit dan vorig jaar, zowel voor de strafrechtelijke als de civielrechtelijke behandelplaatsen.

Tabel 39: Prognose totale capaciteitsbehoefte behandelplaatsen

Jaar	Huidige prognose <i>absoluut</i>	Prognose uit 2003 <i>absoluut</i>	Huidige prognose <i>index</i>	Prognose uit 2003 <i>index</i>
2002 ^a	1.341	1.341	100	100
2003	1.422	1.392	106	104
2004	1.556	1.472	116	110
2005	1.679	1.554	125	116
2006	1.814	1.643	135	122
2007	1.942	1.731	145	129
2008	2.063		154	

a Vastgestelde capaciteitsbehoefte.

Wat is nu de bijdrage die de verschillende verklarende variabelen leveren aan de tussen 2002 en 2008 voorspelde groei van de behandelinrichtingen? Een overzicht hiervan wordt gegeven in tabel 40.

Tabel 40: Omvang van het effect van de verklarende variabelen op de capaciteitsbehoefte behandelinrichtingen, 2002-2008 (procentpunten)

Verklarende variabelen	Bijdrage verklarende variabelen aan groei capaciteitsbehoefte
Bevolking 12- t/m 17-jarigen	4,8
Aantal allochtonen (1e + 2e generatie)	12,6
Gemiddeld reëel beschikbaar inkomen	2,9
Aantal baanlozen	-0,1
Aantal bij echtscheiding betrokken kinderen	4,1
Migratie	1,6
Pakkans	-0,7
(Financiële) middelen OM ^a	0,4
Overig ^b	28,2
Totale groei capaciteitsbehoefte behandelinrichtingen 2002-2008^c	53,8

a Een aanzienlijk deel van de groei van de middelen OM in 2002 is van administratieve aard, zie hoofdstuk 2.

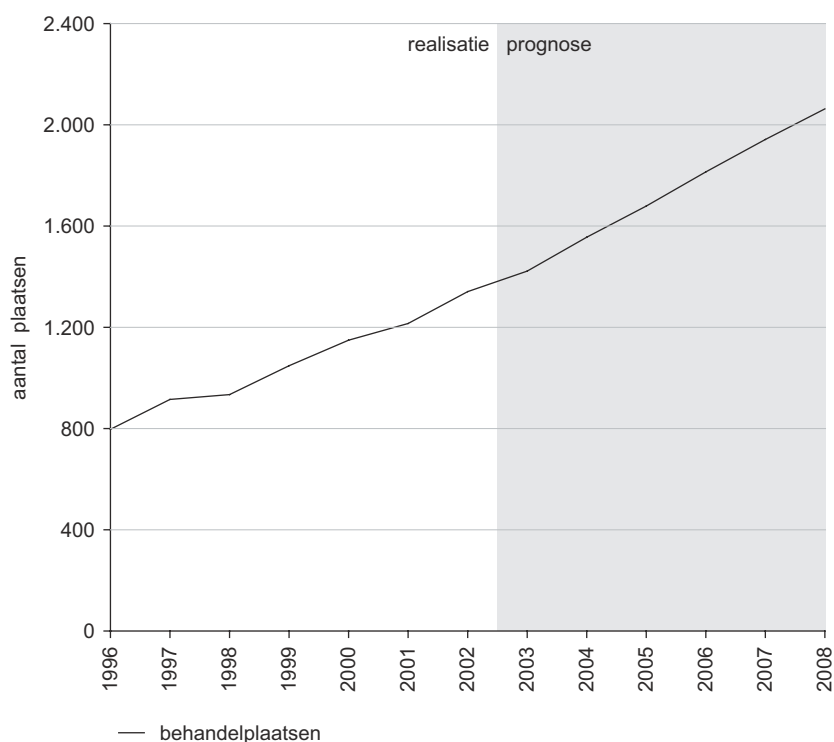
b De categorie overig bestaat uit trend, dummyvariabelen en interactie-effecten (zowel elkaar versterkende als elkaar opheffende effecten).

c Dit is de som van alle bovenstaande componenten.

In iedere cel staat voor de betreffende verklarende variabele de bijdrage in procentpunten aan de groei in de periode 2002-2008. Deze bijdragen tellen op tot de totale procentuele groei, die is weergegeven op de onderste regel. Van de maatschappelijke verklarende variabelen vallen, naast de bevolkingsomvang, met name op de invloed van inkomen (via de ots-maatregelen, zie hoofdstuk 8), de tweede generatie allochtone jongeren (via de PIJ-maatregelen) en de echtscheiding (via aantal ots-maatregelen). De verklaring van de ots-maatregelen bevat een aanzienlijke niet verklaarde trend; als gevolg hiervan bevat ook de prognose van de behandelinrichtingen een grote trendterm (in de groep overig).

Figuur 26 geeft de ontwikkeling van de capaciteitsbehoefte van de behandelinrichtingen in het verleden en de verwachte ontwikkeling in de toekomst.

Figuur 26: Ontwikkeling capaciteitsbehoefte behandelinrichtingen



Bron: DJI, bewerking WODC

13.2 Beleidsrijke prognose

De beleidsrijke prognose bestaat uit de beleidsneutrale prognose die op basis van realisatiecijfers tot en met 2002 is opgesteld, aangevuld met een raming van het effect dat reeds ingezet of voorgenomen beleid zal hebben in de periode na 2002. De beleidsrijke prognose voor de capaciteitsbehoefte in de behandelinrichtingen is weergegeven in tabel 41.

Tabel 41: Beleidsrijke prognose capaciteitsbehoefte behandelinrichtingen

	2004	2005	2006	2007	2008
WODC: beleidsneutrale prognose	1.556	1.679	1.814	1.942	2.063
DSRS: totaal beleidseffecten	9	2	18	12	6
Capaciteitsbehoefte incl. beleidseffecten	1.565	1.681	1.832	1.954	2.069

De groei in de beleidseffecten is het gevolg van:

- de effecten van meer zaken bij politie en OM als gevolg van het Veiligheidsprogramma en Jeugd terecht;
- de aanpak van veelplegers in de vier grote steden in de Randstad (de G4: Amsterdam, Rotterdam, Den Haag en Utrecht). Een deel van de veelplegers komt in aanmerking voor een behandelprogramma.

13.3 Vergelijking PMJ met Jukebox

In deze paragraaf komt aan de orde hoe de uitkomst van de prognose voor 2008 geweest zou zijn wanneer de berekening was uitgevoerd met het oude model (Jukebox). De civielrechtelijke behandelaars worden in het nieuwe model op dezelfde manier voorspeld als in het oude model. De verschillen worden dus alleen zichtbaar in de strafrechtelijke behandelaars. De prognose voor 2008 (PMJ: 738) wijkt nauwelijks af van die met het oude model (Jukebox met nieuwste cijfers: 749). Het gedrag van de delictgroep 'vernietiging en openbare orde' zoals is besproken in paragraaf 9.3 speelt hier geen rol omdat de prognose van het aantal PIJ-maatregelen alleen is gebaseerd op geweldsdelicten.

Summary

Judicial sanctions capacity forecasts

Since 1998 the WODC has been responsible for the methodological development, as well as a yearly update, of forecasts of the capacity needed for various judicial sanctions. This report presents forecasts over the period 2002-2008. The sanctions involved are either extramural or intramural. In case of minor crimes by juveniles extramural sanctions can be handled by the police (so-called Halt-settlements); in more serious cases the courts are involved and they can impose community service, which is a compulsory task to be fulfilled by the convicted juvenile. This last type of sanctions is also available to adults.

Intramural sanctions for juveniles involve placement into judicial homes for juveniles. These placements can occur according to penal law (convictions for crimes) or by civil law (absence of sufficient parental care). Intramural sanctions for adults are executed in prisons or in homes for compulsory psychiatric treatment. A number of prison cells are reserved for illegal foreigners, who are kept in custody awaiting their expulsion. There is traditionally some variation in forecasting methodology over the various types of sanctions. The WODC tries to enhance the uniformity and consistency of the forecasting methodology. For this reason, the forecast model PMJ has been developed this year, replacing the old Jukebox models. The PMJ model puts more emphasis on (explaining) the relations between the different components of the judicial chain. The trends in capacity needed for prison cells, judicial institutions for juveniles and community services are related to trends in crime and law enforcement activities. Trends in crime are in turn related to demographic and socio-economic factors and law enforcement performance indicators (solution rates, conviction rates, et cetera). Forecast methodology in other areas of judicial sanctions is roughly based on relevant demographic developments and trends in the last 10 years. The background of these trends is not elaborated.

Table 42 shows the forecasts for all sanctions involved. Growth is expected in all areas. Prison capacity grows because of an increase in sentences (22%) and an increase in non-sentence capacity (58%). The last category includes pre-trial detention not followed by a prison sentence and non-prison sanctions that have been converted into imprisonment due to failure (for example failed community services and unpaid fines). Changes in legislation in 2001 are important in explaining the expected growth of community services for adults. The increase in first and second generation ethnic minorities is a major contributing factor in the expected growth of sanctions for juveniles.

Table 42: Forecasts of capacity need for various sanctions (annual average)

	2002 ^a	2003	2004	2005	2006	2007	2008	growth 2002-2008
Community services for adults	27,397	29,146	31,461	32,753	34,046	35,300	36,678	34%
Prisons (excluding custody of illegal foreigners)	12,638 ^b	14,128	14,926	15,450	15,688	15,859	16,036	27%
Custody of illegal foreigners	1,432	1,516	1,600	1,684	1,768	1,852	1,936	35%
Institutions for compulsory psychiatric treatment	1,418	1,510	1,581	1,654	1,678	1,688	1,703	20%
Stop-reactions	1,695	1,794	1,893	1,992	2,092	2,191	2,290	35%
Halt-settlements	18,797	20,498	21,063	21,579	21,846	22,029	22,071	17%
Community services for juveniles	16,329	17,307	18,594	19,318	19,797	20,157	20,385	25%
Judicial institutions for juveniles:								
Detention institutions	965	1,113	1,183	1,244	1,287	1,321	1,345	39%
– places under penal law	723	852	898	935	953	959	956	32%
– places under civil law	242	261	285	308	334	361	389	61%
Remedial institutions	1,341	1,422	1,556	1,679	1,814	1,942	2,063	54%
– places under penal law	483	521	585	631	681	714	738	53%
– places under civil law	858	901	971	1,048	1,133	1,228	1,325	54%

a The figures for 2002 are the last known actual needs for capacity.

b Excluding the emergency capacity for drug traffickers.

Literatuur

Centraal Bureau voor de Statistiek

Rechtspraak in Nederland 2002
Voorburg, CBS, 2004

Centraal Planbureau

Macro Economische Verkenning 2004
Den Haag, CPB, 2003

Centraal Planbureau

Economische Verkenning 2004-2007
Den Haag, CPB Document 26, 2002

DSRS

Prognoses sanctiecapaciteit 2004-2008: een meerjaren overzicht van de beleidsrijke prognoses
Den Haag, Ministerie van Justitie, DSRS, 2004

Felsö, E., M. van Leeuwen, J. van Seters

Verklaringsmodel tbs-instroom
Amsterdam, Stichting voor Economisch Onderzoek, 2003

Gemmert, A.A. van, C.P.T. van Schijndel

Vraag en aanbod in de sector Terbeschikkingstelling: feitelijke vraag naar tbs-plaatsen over 2002 en de 1e helft 2003
Den Haag, Ministerie van Justitie, Dienst Justitiële Inrichtingen, 2003

Heide, W. van der, D.E.G. Moolenaar, E.P. van Tulder

Prognose van de sanctiecapaciteit 2000-2005
Den Haag, Ministerie van Justitie, WODC, 2001
Onderzoeksnotitie 2001/2

Huijbregts, G.L.A.M., F.P. van Tulder, D.E.G. Moolenaar

Model van justitiële jeugdvoorzieningen voor prognose van de capaciteit
Den Haag, Ministerie van Justitie, WODC, 2001
Onderzoek en beleid 192

Kamerstukken II

Jeugd terecht; Actieprogramma Aanpak Jeugdcriminaliteit 2003-2006
Vergaderjaar 2002/2003, 28 741, nr. 1

Laeven, A.M.W., C. van Vliet

Behandelduur gemeten. Methodieken voor het berekenen van de gemiddelde behandelduur van TBS-gestelden
Utrecht, GGZ Nederland, 2000

Moolenaar, D.E.G., G.L.A.M. Huijbregts

Sanctiecapaciteit 2007: een beleidsneutrale prognose

Den Haag, Ministerie van Justitie, WODC, 2003

Onderzoek en Beleid 208

Moolenaar, D.E.G., F.P. van Tulder, G.L.A.M. Huijbregts, W. van der Heide

Prognose van de sanctiecapaciteit tot en met 2006

Den Haag, Ministerie van Justitie, WODC, 2002

Onderzoek en Beleid 196

Moolenaar, D.E.G., G.L.A.M. Huijbregts, W. van der Heide

Prognosemodel Justitiële Ketens

Den Haag, Ministerie van Justitie, WODC, te verschijnen najaar 2004

MvJ/BZK

Naar een veiliger samenleving

Den Haag, Ministerie van Justitie/Ministerie van Binnenlandse Zaken en

Koninkrijksrelaties, 2002

RIVM

Nationale Milieuverkenningen, deel 5

Den Haag, RIVM, 2001

Steinmann, P.L.M., F.P. van Tulder, W. van der Heide

Prognose van de sanctiecapaciteit 1999-2003

Den Haag, Ministerie van Justitie, WODC, 1999

Onderzoek en beleid nr. 181

Torre, A.G.J. van der, F.P. van Tulder

Een model voor de strafrechtelijke keten

Den Haag, Sociaal en Cultureel Planbureau, 2001

Bijlage 2

Berekening capaciteitsbehoefte in het basisjaar

Voor alle sectoren geldt dat de prognoses zijn samengesteld uit twee componenten:

- de verwachte ontwikkeling van de capaciteitsbehoefte, uitgedrukt in indices;
- de capaciteitsbehoefte in het basisjaar.

De verwachte ontwikkeling van de capaciteitsbehoefte wordt beschreven en berekend in de hoofdstukken 3 t/m 6 en 8 t/m 11, de capaciteitsbehoefte in het basisjaar wordt in deze bijlage beschreven en berekend. In dit rapport is het basisjaar de periode 1 januari 2002 t/m 31 december 2002. De definitie van capaciteitsbehoefte is als volgt (zie voor toelichting Steinmann e.a., 1999, paragraaf 4.3):

‘De hoeveelheid plaatsen waarover een voorziening had moeten beschikken om *tijdig* alle afdoeningen van de bevoegde verwijzende instanties (politie, openbaar ministerie en rechterlijke macht) ten uitvoer te leggen, waarbij inbegrepen de “subsidiare en andere uitvoeringskwesties”.’

Bij de intramurale sectoren gaat het bij plaatsen om de fysieke plaatsen (of cellen) in een inrichting; bij de extramurale sectoren gaat het om het aantal te starten taakstraffen en Halt-afdoeningen.

1 Taakstraffen meerderjarigen

De berekening van het aantal in 2002 gestarte taakstraffen wordt enigszins gecompliceerd doordat een taakstraf zowel een leerstraf, werkstraf als een combinatie van deze twee kan zijn. Aangezien voor 2002 alleen mislukkingpercentages omtrent werkstraffen beschikbaar zijn, wordt eerst het aantal gestarte werkstraffen berekend. Hierna wordt een omrekening naar het totale aantal gestarte taakstraffen gemaakt.

In 2002 zijn er 22.688 werkstraffen afgehandeld. Op basis hiervan wordt berekend welk percentage gestart is en welk percentage niet. Het startpercentage is berekend door het aantal voltooide en op project mislukte werkstraffen te delen door het aantal afgehandelde werkstraffen. Het startpercentage wordt vervolgens vermenigvuldigd met de instroom om het aantal te starten werkstraffen in een jaar te bepalen. Weliswaar komt de instroom niet overeen met het aantal afdoeningen in een jaar omdat een werkstraf in een ander jaar kan worden afgedaan dan het instroomjaar, maar naar verwachting leidt dit niet tot grote fluctuaties in het startpercentage.

Vervolgens wordt de verhouding van het aantal ingestroomde taakstraffen ten zichte van het aantal ingestroomde werkstraffen berekend. Door het aantal te starten werkstraffen hiermee te vermenigvuldigen, wordt uiteindelijk het totale aantal te starten taakstraffen verkregen.

Tabel 1: Vastgestelde capaciteitsbehoefte taakstraffen meerderjarigen, 2002

	2002
A Afgehandelde werkstraffen ^a	22.688
B waarvan: voltooid 17.277	
C mislukt tijdens uitvoering	1.963
D mislukt voor uitvoering, na intake	1.956
E mislukt voor intake	1.489
F overig	3
G gestart $(=(B+C+D)/A)$	93,4%
H niet gestart $(=(E+F)/A)$	6,6%
J instroom	29.162
K te starten werkstraffen $(=G \times J)$	27.244
L verhouding ingestroomde taakstraffen / werkstraffen ^b	1,02
M Te starten taakstraffen $(=K \times L)$	27.397

a Deze gegevens zijn alleen voor werkstraffen beschikbaar.

b Bron: CJIB.

Bron: SRN, bewerking WODC

Bij het aantal te starten taakstraffen uit tabel 1 dient nog opgemerkt te worden dat het feitelijke aantal gestarte taakstraffen in 2002 kan afwijken van de berekende waarde van 27.397. Dat komt omdat een deel van de in 2002 binnengekomen taakstraffen pas in 2003 zal worden gestart en, omgekeerd, in 2002 nog taakstraffen zijn gestart die al in 2001 zijn binnengekomen.

2 Gevangeniswezen (excl. vreemdelingenbewaring)

De tabellen 2 en 3 geven voor respectievelijk huizen van bewaring en de rest van het gevangeniswezen de berekening van de capaciteitsbehoefte voor 2002.

Tabel 2: Vastgestelde capaciteitsbehoefte huizen van bewaring, 2002

	Gemiddeld 2002
Gemiddelde bezetting	7.209
- Verkeerd geplaatsten:	
Op overplaatsing wachtenden	235
Tbs-passanten inclusief Fokkens-wachtenden	188
Strafrechtelijk minderjarigen	8
+ Manifest tekort:	
Tekort op politiebureau ^a	128
Heenzendingen	0
Ivo's	276
Totaal exclusief capaciteitsmarge	7.181
Totaal inclusief capaciteitsmarge ^b	7.454

a Exclusief vreemdelingen.

b De capaciteitsmarge bedroeg 3,8%.

Bron: DJI

Tabel 3: Vastgestelde capaciteitsbehoefte gevangeniswezen, excl. huizen van bewaring, 2002

	Gemiddeld 2002
Gemiddelde bezetting ^a	2.938
+ Manifest tekort:	
Op overplaatsing wachtenden	235
Arrestanten inclusief SOB's	1.579
Exclusief capaciteitsmarge	4.752
Inclusief capaciteitsmarge ^b	4.933
+ Manifest tekort:	
Zelfmeldinrichtingen	251
Totaal inclusief capaciteitsmarge ^b	5.184

a Inclusief verrekening tbs-passanten wachtend in gevangenis.

b De capaciteitsmarge bedroeg 3,8%.

Bron: DJI

Bij de gemiddelde bezetting worden manifeste tekorten meegeteld. Momenteel zijn dit alleen op het politiebureau verblijvende preventief gehechten. Heenzendingen wegens plaatsgebrek zijn in 2002 vrijwel niet voorgekomen. Wel hebben er incidenteel versneld ontslagen (IVO) en ambtshalve strafonderbrekingen (SOB) plaatsgevonden. Tbs-passanten, dat wil zeggen personen die wachten op plaatsing in een tbs-inrichting, worden van de gemiddelde bezetting afgetrokken. Deze dienen geteld te worden als capaciteitsbehoefte bij de tbs-inrichtingen. De op overplaatsing naar een gevangenis wachtende personen worden van de bezetting van de hvb afgetrokken en bij de bezetting van de gevangenis weer meegeteld. Ook strafrechtelijk minderjarigen worden van de gemiddelde bezetting afgetrok-

ken. Ten slotte bevat de capaciteitsbehoefte een capaciteitsmarge. Deze bedraagt 3,8% met uitzondering van de inrichtingen voor zelfmelders, die geen marge kennen.

In totaal bedroeg de capaciteitsbehoefte voor het gevangeniswezen in de eerste helft van 2002: 12.594, en in de tweede helft 2002: 12.682 en gemiddeld over 2002 12.638 plaatsen. De noodcapaciteit voor drugskoeriers is in dit overzicht niet meegenomen. Deze bedroeg in de eerste helft van 2002 582 plaatsen, in de tweede helft van 2002 757 cellen en gemiddeld over heel 2002 670 plaatsen.

3 Vreemdelingenbewaring

De capaciteitsbehoefte met betrekking tot vreemdelingenbewaring wordt berekend over de eerste en tweede helft 2002. De cijfers zijn afkomstig van DJI en kunnen in een aantal componenten gesplitst worden die tezamen de capaciteitsbehoefte voor vreemdelingenbewaring in een bepaald jaar bepalen:

- de feitelijke bezetting van de huizen van bewaring gebruikt voor vreemdelingenbewaring;
- de bezetting, langer dan 10 dagen¹ van de politiecellen die voor vreemdelingenbewaring gebruikt worden;
- de bezetting die gevormd zou zijn uit het aantal personen dat wegens plaatsgebrek niet in een huis van bewaring geplaatst kan worden en daarom heengezonden wordt;
- een capaciteitsmarge.

In tabel 4 worden de scores voor de eerste helft 2002 tot en met tweede helft 2002 vermeld.

Tabel 4: Vastgestelde capaciteitsbehoefte vreemdelingenbewaring, 2002

	Gemiddeld 2002
Gemiddelde bezetting	1.252
Wegens plaatsgebrek heengezonden (in detentie jaren)	127
Totaal exclusief capaciteitsmarge	1.379
Totaal inclusief capaciteitsmarge*	1.431

* De capaciteitsmarge bedroeg 3,8%.

Bron: DJI

1 De termijn dat een vreemdeling maximaal in een politiecel wordt vastgehouden is 10 dagen, tenzij er sprake is van bijzondere omstandigheden en/of zwaarwegende belangen. Voor alle vreemdelingen die langer dan 10 dagen in een politiecel verblijven, is dus in principe een plaats in een Huis van Bewaring nodig.

4 Tbs-klinieken

De DJI stelt halfjaarlijks de feitelijke capaciteitsbehoefte vast voor de sector tbs. Op basis van deze informatie is de feitelijke behoefte over 2002 te berekenen als het gemiddelde van de eerste helft van 2002 en tweede helft van 2002. Volgens tabel 5 komt in 2002 de gemiddelde manifeste behoefte van tbs-klinieken neer op 1.418 plaatsen.

Tabel 5: Vastgestelde capaciteitsbehoefte tbs-klinieken, 2002

	Gemiddeld 2002
Gemiddelde bezetting tbs-gestelden	1.195
+ Verkeerd geplaatst:	
Art. 41 PM-sec.	6
Overige personen (o.a. PIJ-ers)	4
+ Manifest tekort:	
Tbs-passanten	156
Straf + tbs	40
Wachlijst art. 41 PM-sec	3
Totaal exclusief capaciteitsmarge	1.404
Totaal inclusief capaciteitsmarge*	1.418

* De capaciteitsmarge bedroeg 1%.

Bron: DJI

5 Halt-afdoeningen

Bij Halt is de aanleverende instantie de politie. Politiecijfers over het aantal Halt-verwijzingen zijn evenwel niet bekend. Verondersteld mag worden dat het door Halt Nederland verstrekte cijfer van het aantal Halt-verwijzingen op hetzelfde neerkomt.² De voorspelde ontwikkeling van het aantal verwijzingen wordt vervolgens gecorrigeerd met een vast percentage voor de verwijzingen die niet in behandeling worden genomen.³ Halt-verwijzingen die wel worden gestart maar vervolgens mislukken, worden dus meegerekend met de capaciteitsbehoefte, omdat er wel tijd in moet worden geïnvesteerd.

Een complicatie wordt gevormd door de vuurwerkdelicten. In de prognose van de Halt-verwijzingen worden de vuurwerkdelicten apart behandeld. Daarom moet ook bij de jaarlijkse vaststelling van de capaciteitsbehoefte een onderscheid worden gemaakt tussen vuurwerk- en overige delicten.

2 Vóór het jaar 2001 werden echter zaken die doorverwezen werden van het ene Halt-bureau naar het andere bureau dubbel geteld.

3 Het gaat om zaken waarin Halt, het OM, of de jongere of zijn ouders niet akkoord gaan met de Halt-verwijzing of zaken waarin de jongere niet komt opdagen voor zijn eerste afspraak. Aangenomen wordt dat hierbij geen zaken worden meegeteld die om capaciteitsredenen niet in behandeling worden genomen.

Tabel 6 geeft voor het jaar 2002 de gegevens voor de berekening van de capaciteitsbehoefte van Halt en Stop.

Tabel 6: Capaciteitsbehoefte Halt en Stop in 2002

	Halt	Stop	
Verwijzingen	19.828	2.007	
Niet in behandeling genomen	1.031	312	
Capaciteitsbehoefte	18.797	1.695	

Bron: Halt Nederland, DJC

6 Taakstraffen minderjarigen

De aanleverende instantie voor de taakstraffen is de rechterlijke macht, hetzij het OM hetzij de rechtbank. Aangezien minderjarigen zelden in hoger beroep gaan, is het ontbreken van cijfers over onherroepelijke vonnissen hier minder een probleem dan bij volwassenen. De capaciteitsbehoefte kan dan ook worden gebaseerd op de door rechtbankcijfers in eerste aanleg, uitgesplitst naar delict en naar OM/ZM. De voorspelde ontwikkeling van de opgelegde taakstraffen wordt gecorrigeerd met een vast percentage voor het aantal taakstraffen dat niet gestart wordt.⁴ Dit percentage is het enige gegeven dat aan de uitvoeringsinstantie ontleend wordt. Mislukte taakstraffen worden dus meegerekend met de capaciteitsbehoefte, omdat er wel tijd aan moet worden besteed.

In het jaar 2002 heeft het OM 9.816 taakstraffen opgelegd aan minderjarigen en de rechter 7.018.⁵ Het aantal door het OM opgelegde taakstraffen dat bij de Raad voor de Kinderbescherming (RvdK) niet gestart wordt, is ongeveer 5%. Bij de ZM-taakstraffen is het aantal dat door de RvdK gestart wordt juist 8% groter dan door de rechter wordt opgelegd. De prognose wordt opgehoogd voor deze extra ZM-taakstraffen. Het aantal extra ZM-taakstraffen bij de RvdK is veel groter dan het aantal hoger beroepen bij minderjarigen (ongeveer vijfhonderd). Het is echter wel de orde van grootte van het aantal mislukte ZM-taakstraffen. Een verklaring zou dus kunnen zijn dat het hier gaat om mislukte taakstraffen die een tweede kans krijgen. Deze tweede kans wordt beschouwd als onderdeel van de capaciteitsbehoefte.

⁴ Verondersteld wordt dat capaciteitsoverwegingen daarbij geen rol spelen.

⁵ OM per instroomjaar en ZM per afdoeningsjaar.

7 Opvanginrichtingen

De DJI stelt tweemaal per jaar de benodigde capaciteit vast. De opbouw hiervan over 2002 is weergegeven in tabel 7.

Tabel 7: Vastgestelde capaciteitsbehoefte opvanginrichtingen in 2002

	Straf- rechtelijk	Civiel- rechtelijk	Totaal
Gemiddelde bezetting	668	236	904
Gem. aantal minderjarigen op politiebureau/HvB na aanvang VH	15		15
Niet geplaatst na aanvang VH, verrekend tot plaatsen	18		18
Lopende vonnissen, verrekend tot (extra) plaatsen	4		4
Niet gehonoreerde verzoeken tot crisisopvang, verrekend tot plaatsen		36	36
PIJ-passanten en ots'ers wachtend op plaats in een behandelinrichting	-32	-47	-79
Totaal exclusief capaciteitsmarge	673	225	898
Totaal inclusief capaciteitsmarge*	723	242	965

* De capaciteitsmarge is 7,5%.

Bron: DJI

8 Behandelinrichtingen

De DJI stelt tweemaal per jaar de benodigde capaciteit vast. De opbouw hiervan over 2002 is weergegeven in tabel 8.

Tabel 8: Vastgestelde capaciteitsbehoefte behandelinrichtingen in 2002

	Straf- rechtelijk	Civiel- rechtelijk	Totaal
Gemiddelde bezetting	390	723	1.113
Strafrechtelijke maatregelpupillen in niet-justitiële inrichtingen	38		38
In opvanginrichtingen wachtende jeugdigen	32	47	79
Civielrechtelijke maatregelpupillen die wachten buiten de JJI		47	47
Totaal exclusief capaciteitsmarge	460	817	1.277
Totaal inclusief capaciteitsmarge*	483	858	1.341

* De capaciteitsmarge is 5%.

Bron: DJI

Bijlage 3

Afkortingenlijst

BZK	Ministerie van Binnenlandse Zaken en Koninkrijksrelaties
CBS	Centraal Bureau voor de Statistiek
CJIB	Centraal Justitieel Incassobureau
CPB	Centraal Planbureau
DJI	Dienst Justitiële Inrichtingen
DSRS	Directie Sancties, Reclassering, Slachtofferzorg
GGZ	Geestelijke gezondheidszorg
Halt	Het Alternatief
HvB	Huis van bewaring
IBO	Interdepartementaal Beleidsonderzoek
IND	Immigratie- en Naturalisatiedienst
JJI	Justitiële Jeugdinstellingen
Jukebox	Justitieketenmodel
MST	Modernisering Sanctietoepassing
MvJ	Ministerie van Justitie
NDM	Nationale Drugsmonitor
OM	Openbaar Ministerie
ots	Ondertoezichtstelling
PIJ	Plaatsing in een Inrichting voor Jeugdigen
PMJ	Prognosemodel Justitiële Ketens
RIVM	Rijksinstituut voor Volksgezondheid en Milieu
RvdK	Raad voor de Kinderbescherming
SCP	Sociaal en Cultureel Planbureau
SCV	Stafdirectie Coördinatie Vreemdelingenketen
SRN	Stichting Reclassering Nederland
STP	Scholing en trainingsprogramma's
tbs	Terbeschikkingstelling
TMD	Trimmed Mean Difference
VWS	Ministerie van Volksgezondheid, Welzijn en Sport
WODC	Wetenschappelijk Onderzoek- en Documentatiecentrum
ZM	Zittende magistratuur

De WODC-rapporten

Om zo veel mogelijk belanghebbenden te informeren over de onderzoeksresultaten van het WODC wordt een beperkte oplage van de rapporten kosteloos verspreid onder functionarissen, werkgroepen en instellingen binnen en buiten het ministerie van Justitie. Dit gebeurt aan de hand van een verzendlijst die afhankelijk van het onderwerp van het rapport opgesteld wordt. De rapporten in de reeks Onderzoek en beleid (O&B) worden uitgegeven door Boom Juridische uitgevers en zijn voor belangstellenden die niet voor een kosteloos rapport in aanmerking komen, te bestellen bij Boom distributiecentrum, postbus 400, 7940 AK Meppel, tel.: 0522-23 75 55, via e-mail: bdc@bdc.boom.nl.

Een complete lijst van de WODC-rapporten is te vinden op de WODC-site (www.wodc.nl). Daar zijn ook de uitgebreide samenvattingen te vinden van alle vanaf 1997 verschenen WODC-rapporten. Volledige teksten van de rapporten (vanaf 1999) zullen met terugwerkende kracht op de WODC-site beschikbaar komen. Hieronder volgen de titelbeschrijvingen van de in 2002, 2003 en 2004 verschenen rapporten.

Kamphorst, P.A., G.J. Terlouw

Van vast naar mobiel; een evaluatie van het experiment met elektronisch huisarrest voor minderjarigen als modaliteit voor de voorlopige hechtenis
2002, O&B 195

Moolenaar, D.E.G., F.P. van Tulder, G.L.A.M. Huijbregts, W. van der Heide

Prognose van de sanctiecapaciteit tot en met 2006
2002, O&B 196

Bokhorst, R.J., C.H. de Kogel, C.F.M. van der Meij

Evaluatie van de Wet BOB; fase 1: de eerste praktijkervaringen met de Wet bijzondere opsporingsbevoegdheden
2002, O&B 197

Kleemans, E.R., M.E.I. Brienens, H.G. van de Bunt m.m.v.

R.F. Kouwenberg, G. Paulides, J. Barendsen

Georganiseerde criminaliteit in Nederland; tweede rapportage op basis van de WODC-monitor
2002, O&B 198

Voert, M. ter, J. Kuppens

Schijn van partijdigheid rechters
2002, O&B 199

Daalder, A.L.

Het bordeelverbod opgeheven; prostitutie in 2000-2001
2002, O&B 200

Klijn, A.

Naamrecht
2002, O&B 201

Kruissink, M., C. Verwers

Jeugdreclassering in de praktijk
2002, O&B 202

Eshuis, R.J.J.

Van rechtbank naar kanton; evaluatie van de competentiegrensverhoging voor civiele handelszaken in 1999

2002, O&B 203

Meijer, R.F., M. Grapendaal, M.M.J. van Ooyen, B.S.J. Wartna, M. Brouwers, A.A.M. Essers

Geregistreeerde drugcriminaliteit in cijfers; achtergrondstudie bij het Justitieonderdeel van de Nationale Drugmonitor: Jaarbericht 2002

2003, O&B 204

Tak, P.J.J.

The Dutch criminal justice system; organization and operation – second revised edition

2003, O&B 205

Kromhout, M., M. van San

Schimige werelden; nieuwe etnische groepen en jeugdcriminaliteit

2003, O&B 206

Kogel, C.H. de, C. Verwers

De longstay afdeling van Veldzicht; een evaluatie

2003, O&B 207

Moolenaar, D.E.G., G.L.A.M. Huijbregts

Sanctiecapaciteit 2007; een beleidsneutrale prognose

2003, O&B 208

Eshuis, R.J.J.

Claims bij de rechtbank

2003, O&B 209

Combrink-Kuiters, L., E. Niemeyer, M. ter Voert m.m.v. N. Dijkhoff, M. van Gammeren-Zoetewij, J. Kuppens

Ruimte voor Mediation

2003, O&B 210

Heide, W. van der, A.Th.J. Eggen (red.)

Criminaliteit en rechtshandhaving 2001; Ontwikkelingen en samenhangen

2003, O&B 211

European Sourcebook

European Sourcebook of Crime and Criminal Justice Statistics – 2003

2003, O&B 212

Smit, P.R., F.P. van Tulder, R.F. Meijer, P.P.J. Groen

Het ophelderingspercentage nader beschouwd

2003, O&B 213

Dijksterhuis, B.M., M.J.G. Jacobs, W.M. de Jongste

De competentiegrenzen van enkelvoudige kamers in strafzaken

2003, O&B 214

Bunt, H.G. van de, C.R.A. van der Schroot

Prevention of Organised Crime

2003, O&B 215

Wartna, B., N. Tollenaar

Bekenden van Justitie

2004, O&B 216

Moolenaar, D.E.G., P.P.J. Groen, A.G. Mein, B.S.J. Wartna, M. Blom

Wegenverkeerswet 1994

2004, O&B 217

Faber, W., A.A.A. van Nunen

Uit onverdachte bron

2004, O&B 218

Velthoven, B.C.J. van, M.J. ter Voert m.m.v. M. van Gammeren-Zoetewij

*Geschilbeslechtingdelta 2003; Over verloop en afloop van (potentieel)
juridische problemen van burgers*

2004, O&B 219

Leuw E., R.V. Bijlt, A. Daalder

*Pedoseksuele delinquentie; Een onderzoek naar prevalentie, toedracht en
strafrechtelijke interventies*

2004, O&B 220

Leertouwer, E.C., G.L.A.M. Huijbregts

Sanctiecapaciteit 2008

2004, O&B 221